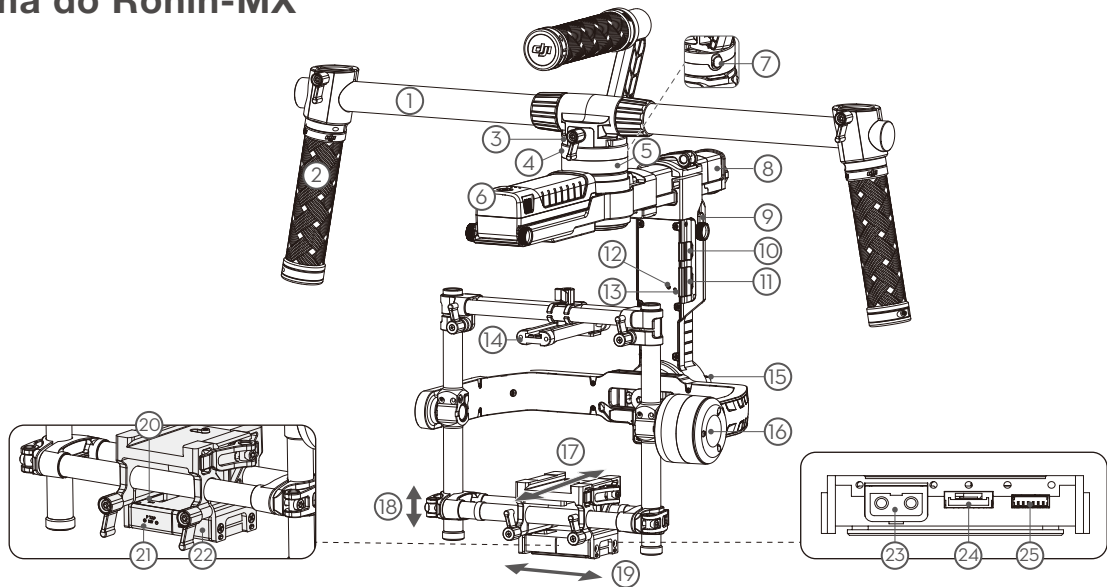


RONIN-MX

Guia de início rápido
V1.0



Diagrama do Ronin-MX



1. Guiador superior

2. Pega lateral

3. Conector do balanceiro

4. Porta CAN2 Bus

5. Motor de varrimento horizontal

6. DJI Intelligent Battery

7. Bloqueio de segurança

8. Corrediça de ajuste do varrimento horizontal

9. Placa de montagem do Intelligent Battery Power Distributor
10. Porta do recetor D-BUS

11. Porta USB e Porta CAN1 Bus

12. Botão Bind

13. Indicador LED do balanceiro

14. Placa de montagem superior da câmara

15. Motor de rotação

16. Motor de inclinação

17. Ajuste para a frente e para trás

18. Ajuste da inclinação vertical

19. Ajuste de rotação
20. Porta IMU

21. Porta de alimentação do acessório P-TAP

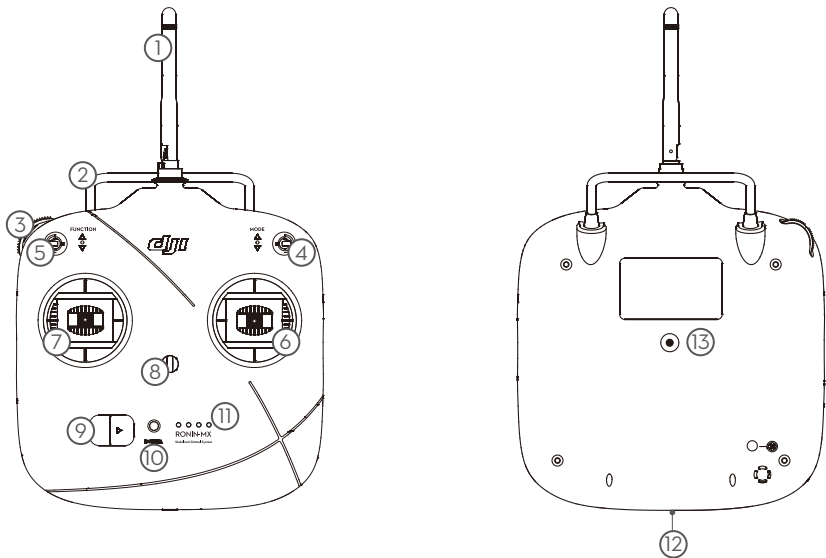
22. Porta de alimentação do acessório USB

23. Porta P-TAP (parte traseira)

24. Porta DJI Lightbridge (parte traseira)

25. Porta GCU (parte traseira)

Telecomando



1. Antena

2. Pega de transporte

3. Botão esquerdo (reservado)

4. Interruptor de 3 posições (MODE)

5. Interruptor de 3 posições (FUNCTION)
6. Manipulo direito

7. Manipulo esquerdo

8. Encaixe da alça para o pescoço

9. Interruptor de ligar/desligar

10. Indicador de ligado/desligado
11. Indicadores do nível da bateria

12. Porta do RC Assistant e de carregamento da bateria (Porta micro USB)

13. Porta reservada

RONIN-MX

1 Iniciar

- A. Transfira e instale a aplicação DJI™ Assistant.

Pesquise "DJI Assistant" na App Store e, depois, siga as instruções para a instalação em iOS. Pesquise "DJI Ronin™" no Google Play e, depois, siga as instruções para a instalação em Android.

B. Antes de começar a utilizar o seu Ronin-MX, certifique-se de que carrega a DJI Intelligent Battery primeiro.

Ao premir uma vez o botão para ligar a Intelligent Battery, é apresentado o nível atual da bateria. Prima e mantenha premido durante 1 segundo para ligar/desligar.

C. No telecomando, deslize o interruptor de ligar/desligar para a direita para ligar. Os indicadores do nível da bateria apresentam o estado atual da bateria. Se soar o alerta de baixa tensão, recarregue a bateria através da porta micro USB.
- ⚠

• Utilize um dispositivo móvel com o iOS 7.1 ou superior ou Android 4.3 ou superior.

DJI Assistant

Baixo

Alto

2 Montar o Ronin-MX

- A. Monte o suporte de afinação conforme indicado. Aperte o manipul. Prima os botões no exterior da parte inferior das pernas e rode as pernas para baixo, afastando-as do suporte. De seguida, prima os botões no exterior do suporte superior dos braços e puxe-os para cima, afastando-os do suporte. Prima o botão no suporte vertical, deslizando-o para cima para aumentar o suporte.

B. Montar o guiador. Coloque as barras em ambos os lados da pega superior e aperte os parafusos. Coloque os punhos nas barras e fixe-os na posição pretendida. Coloque o conjunto montado no suporte de afinação.

C. Fixe o Ronin-MX na pega. Deslize o balanceiro na horizontal para o guiador. Aperte o manipul. quando ouvir um "clique", que indica que o bloqueio de segurança está ativado.

D. Para montar a DJI Intelligent Battery no Ronin-MX, desaperte os parafusos de cada um dos lados da bateria e faça-a deslizar diretamente para o balanceiro. Aperte os parafusos.

3 Montar a câmara na placa de montagem

- A. Fixe a câmara na placa de montagem e aperte os parafusos.

B. Fixe o suporte para a objetiva na placa de montagem. Aplique pressão para cima no suporte para a objetiva e aperte o parafuso.

C. Monte a placa de montagem superior da câmara na parte superior da câmara através da sapata e, depois, aperte os parafusos.
-
- ⚠

• Os passos descritos acima são adequados para a maior parte das câmaras. Ao montar uma câmara RED ou ARRI, devem ser utilizados os acessórios próprios da câmara.

4 Montar a câmara no Ronin-MX

- A. Faça deslizar a placa de montagem para o recetor até o bloqueio de segurança ser ativado.

B. Ajuste a posição vertical da trave para ir ao encontro da placa de montagem superior da câmara. Quando a câmara atingir algum equilíbrio, aperte a braçadeira lateral da base da câmara e os manipul. de bloqueio.
-

5 Equilibrar

- A. Equilibrar a inclinação vertical

Rode o eixo de inclinação para que a objetiva da câmara aponte para cima e desaperte as duas guias de ajuste vertical e os botões de bloqueio da trave superior. Faça deslizar suavemente a trave para montagem de câmara para a frente ou para trás até a câmara estar virada para cima quando for libertada. Fixe as guias novamente na sua posição fechada e aperte os botões de bloqueio.

B. Equilibrar o eixo de rotação

Desaperte os três botões de bloqueio para fazer deslizar a câmara para a esquerda ou para a direita até o eixo de rotação estar nivelado e, depois, aperte os três botões de bloqueio.

C. Equilibrar a profundidade para o eixo de inclinação

Abra a braçadeira lateral e solte o manipul. de bloqueio na trave para fazer deslizar a câmara para a frente ou para trás até o eixo de inclinação estar nivelado e, depois, aperte a braçadeira lateral e o manipul. de bloqueio.

D. Equilibrar o eixo de varrimento horizontal

Abra a braçadeira no eixo de varrimento horizontal e rode o manipul. para fazer deslizar o conjunto. Aperte a braçadeira depois do equilíbrio estar concluído.

6 Emparelhar com a aplicação DJI Assistant

- A. Ligue o Ronin-MX. Ligue o Bluetooth do seu dispositivo móvel e abra a aplicação DJI Assistant.

B. Ligue o seu dispositivo móvel ao Ronin-MX na aplicação DJI Assistant.

C. Verifique o equilíbrio na página Viewer. Se um determinado eixo do motor indicar uma potência superior a 10, equilibre novamente a câmara.
- ⚠

• A ativação é necessária quando se utiliza o Ronin-MX pela primeira vez, caso contrário, o balanceiro não irá funcionar. Para ativar o Ronin-MX, ligue o seu dispositivo móvel à Internet e, depois, entre na página "More" da aplicação DJI Assistant e toque no botão "Activate".

7 Utilizar o Ronin-MX no solo

- A. Afinação da aplicação DJI Assistant

① Com o Ronin-MX no suporte de afinação e uma câmara corretamente equilibrada, toque em Camera Type e seleccione DSLR Camera ou RED Camera.

② Ligue/desligue o Briefcase Mode e o SmoothTrack e ajuste a velocidade de controlo, conforme necessário.

⚠

• Pode também utilizar o software DJI Assistant para PC/MAC para ativar e configurar o Ronin-MX. Para mais informações, consulte o manual do utilizador.

B. Ligar o telecomando ao Ronin-MX

① Ligue o Ronin-MX. Prima o botão Bind rebaixado do Ronin-MX uma vez com um objeto pontiagudo.

② Ligue o telecomando. Se o LED no balanceiro ficar verde e fixo, o telecomando e o Ronin-MX foram emparelhados com sucesso.

Botão Bind

C. Operação do telecomando

① Seletor FUNCTION:

i. Seleccione a velocidade do SmoothTrack de acordo com as seguintes posições:

Posição 1

-Rápida

Posição 2

-Normal

Posição 3

-Lenta

ii. Se girar o seletor FUNCTION rapidamente para cima e para baixo 3 vezes irá ativar/desativar o Motor Kill.

② Seletor MODE: Para alternar o SmoothTrack.

Posição 1

-Livre, SmoothTrack desligado

Posição 2

-Livre, SmoothTrack ligado

Posição 3

-Redefinir ao centro, SmoothTrack ligado

③ Manipulo esquerdo: Os movimentos horizontais com o seletor esquerdo controlam o eixo de rotação.

④ Manipulo direito: Os movimentos horizontais com o manipul. direito controlam o eixo de varrimento horizontal. Os movimentos verticais com o seletor direito controlam o eixo de inclinação.

8 Utilizar com o Matrice 600

- Certifique-se de que o Ronin-MX foi ativado, que a câmara está montada de forma segura e que o equilíbrio está ajustado corretamente. Certifique-se de que a tampa superior e a tampa inferior da estrutura central do Matrice 600 e que o kit de montagem de expansão foram removidos.
- A. Montar o Ronin-MX no Matrice 600

① Ligue uma extremidade do cabo CAN fornecido à porta CAN1 no controlador principal do Matrice 600 e puxe a outra extremidade através da saída da estrutura central. De seguida, volte a montar as tampas superior e inferior do Matrice 600.

② Ajuste a placa de montagem de amortecimento da vibração do Ronin-MX e, depois, aperte os parafusos no conetor.

③ Monte o amortecedor de vibração na parte inferior do Matrice 600 com o manipul. de bloqueio virado para a frente e, depois, aperte os 12 parafusos fornecidos do amortecedor de vibração.
-
- ④ Faça deslizar o balanceiro para o conetor balanceiro do amortecedor de vibração e, depois, aperte o manipul. de bloqueio quando ouvir um "clique".

⑤ Ligue o cabo CAN à porta CAN2 no Ronin-MX.

- ⚠

• Certifique-se de que o Ronin-MX está montado corretamente e com firmeza e que todas as ligações estão corretas e não vão obstruir os movimentos do Ronin-MX.
- B. Afinação da aplicação DJI GO

① Defina o App Output Mode na aplicação DJI GO: Toque em **HD**, desative a porta EXT e, depois, ajuste a Bandwidth Allocation para garantir que a percentagem de "HDMI" é superior a 0%. Defina o App Output Mode como HDMI.

② Toque em > Camera Type para configurar o balanceiro.

C. Utilize o telecomando do Matrice 600 para controlar o Ronin-MX.