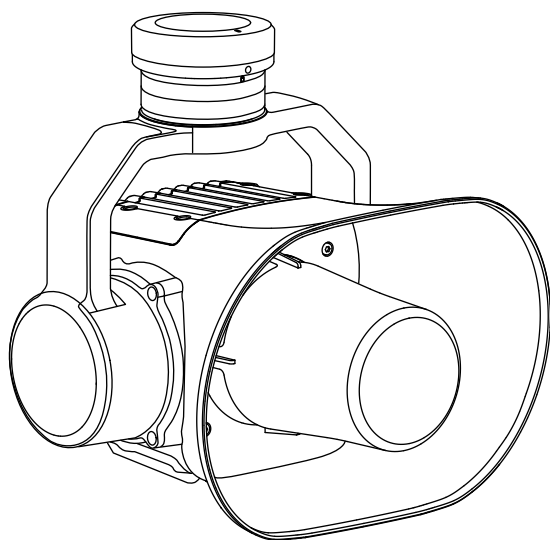


# **dji** ZENMUSE V1

## ユーザーマニュアル

v1.0 2025.04





本書は、DJI の著作物であり、すべての権利は DJI に帰属します。DJI から別途許可されていない限り、本書の複製、譲渡、販売を行ったり、本書または本書の一部を使用、または他の人に使用を許可したりすることはできません。ユーザーは、本書とその内容を DJI 製品の操作に関する指示を参照する目的にのみ使用してください。本書を他の目的で使用しないでください。言語版によって相違がある場合には、英語版が優先されます。

### 🔍 キーワードの検索

「バッテリー」や「取り付け」などのキーワードを検索することでトピックを探することができます。Adobe Acrobat Reader を使用して本書をお読みの場合、Windows では Ctrl+F、Mac では Command+F を押して検索を開始できます。

### 👉 任意のトピックに移動

目次の全トピック一覧が表示されます。トピックをクリックすると、そのセクションに移動します。

### 🖨️ 本書を印刷する

本書は高解像度印刷に対応しています。

# 本マニュアルの使用方法

## 凡例

△重要

※ヒントとコツ

📖参考

## チュートリアルビデオ

以下のアドレスにアクセスするか QR コードをスキャンすると、チュートリアルビデオを視聴でき、製品の安全な使用方法を知ることができます：



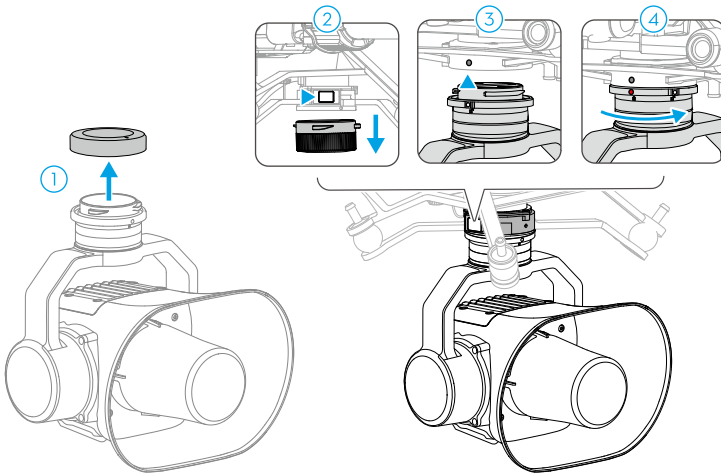
<https://enterprise.dji.com/zenmuse-v1/video>

# 目次

本マニュアルの使用方法	3
凡例	3
チュートリアルビデオ	3
1 使用方法	5
1.1 取り付け	5
1.2 アクティベーション	5
1.3 操作	5
1.4 ログのエクスポート	7
2 付録	8
2.1 ファームウェアの更新	8
2.2 仕様	8

# 1 使用方法

## 1.1 取り付け



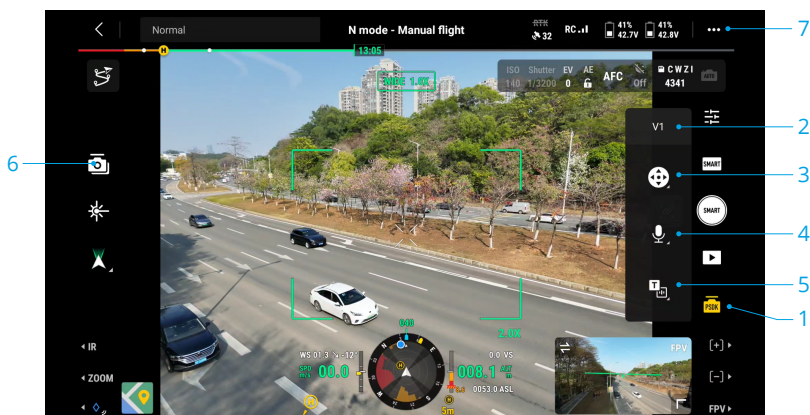
- ⚠️ • 輸送時または収納時はペイロードを機体から取り外してください。そうしないと、ジンバルダンパーの寿命が短くなったり、破損したりするおそれがあります。
- ペイロードを取り外すには、機体のリリースボタンを押し、ペイロードを回転させます。

## 1.2 アクティベーション

ペイロードは、初めて使用する前に、DJI PILOT™ 2 App からアクティベーションを行う必要があります。ペイロードを機体に取り付け、機体と送信機の電源を入れ、画面の指示に従ってアクティベーションを行います。アクティベーションにはインターネット接続が必要です。

## 1.3 操作

機体の電源を入れた後、DJI Pilot 2 App を起動すると、ホームページにペイロード名が表示されます。**カメラビューに入る**をタップします。以下は使用例です。



## 1. PSDK 制御ボタン

タップすると、制御メニューに入ります。

## 2. 制御切り替えボタン

スポットライトとスピーカーの両方が搭載されている場合、タップすると、制御を切り替えることができます。

## 3. パーチャルスティック

タップすると、ペイロード角度調整インターフェースに入ります。

## 4. 録音と放送

タップすると、インターフェースに進み、録音を再生したり、音声を録音したりすることができます。☰>🔊をタップすると、音声をインポートできます。

## 5. TTS


テキスト読み上げは、中国語と英語の両方に対応しています。



## 6. 複数ジンバル制御

タップすると、複数ジンバル制御が有効になります。機体に 3 つのペイロードが搭載されている場合、どのような制御の組み合わせにも対応します。複数ジンバル制御を有効にすると、送信機の左右のダイヤルを使用して、複数のペイロード角度を同時に制御できます。複数ジンバル制御が無効になっている場合、パーチャルスティックで制御できるのはチルト角度のみです。

## 7. 設定

☰>PSDK をタップすると、スピーカーのトーン、速度、TTS のイントネーションを設定したり、ファームウェアバージョンを確認したりできます。

…>  > **送信機のカスタムボタン**をタップすると、録音開始／停止／音声再生のショートカットを設定できます。

- 
-  • スピーカーは、配信できる音声ファイルとして、AAC、MP3、WAV のみをサポートしており、各ファイルは 10 MB 以内である必要があります。
- 
-  • 大音量による事故や傷害の原因となるため、至近距離での使用や、騒音に敏感な構造物が密集している市街地での使用は、絶対に行わないでください。
- スピーカーへの回復不能な損傷を防止するために、単一周波数の音声やスweep音（警報音など）を再生しないでください。
  - ペイロードを搭載した後は、機体の推進システムまたは視覚システムの性能に影響が出ます。慎重に飛行してください
  - スピーカーが最大音量で動作しているとき、カメラの振動を引き起こす可能性があります。影響を最小限に抑えるために、音量を適切に下げるか、スピーカーの角度を-60°未満に調整することができます。
- 

## 1.4 ログのエクスポート

使用中に異常が発生した場合は、DJI Pilot 2 App を起動し、**状態管理システム（HMS）> ログ管理**にアクセスして、機体のログをエクスポートし、分析を行ってください。

## 2 付録

### 2.1 ファームウェアの更新

新しいファームウェアが利用可能となったときは、機体のファームウェア更新中にペイロードが更新されます。

### 2.2 仕様

仕様については、以下のウェブサイトを参照してください。

<https://enterprise.dji.com/zenmuse-v1/specs>



お問い合わせ



連絡先

DJI サポート

内容は予告なく変更する場合があります。

最新版は下記よりダウンロードしてください



<https://enterprise.dji.com/zenmuse-v1/downloads>

本書についてご質問がある場合は、以下にメッセージを送信して DJI までお問い合わせください。**DocSupport@dji.com**

DJI および ZENMUSE は DJI の商標です。

Copyright © 2025 DJI All Rights Reserved.