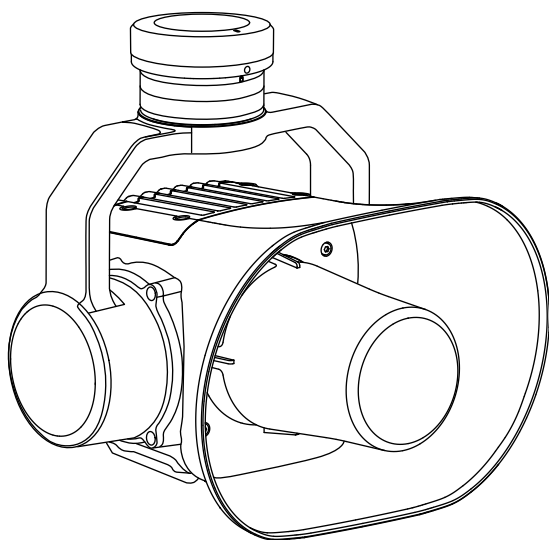




## Manuale utente

v1.0 2025.04





Il presente documento è protetto da copyright di DJI e tutti i diritti sono riservati. Fatto salvo per quanto diversamente consentito da DJI, l'utente non ha diritto a usare o a consentire ad altre persone di usare il documento o qualsiasi sua parte tramite la riproduzione, il trasferimento o la vendita dello stesso. Fare riferimento al presente documento e ai suoi contenuti esclusivamente quali istruzioni di utilizzo dei prodotti DJI. Non usare il documento per altri scopi.

In caso di divergenza tra le diverse versioni, prevarrà la versione in lingua inglese.

#### **Ricerca per parole chiave**

Ricerca parole chiave come "batteria" e "installazione" per trovare un argomento. Se si utilizza Adobe Acrobat Reader per leggere questo documento, premere Ctrl+F (Windows) o Command+F (Mac) per avviare una ricerca.

#### **Navigazione degli argomenti**

Visualizzare la lista completa degli argomenti. Fare clic su un argomento per accedere alla sezione corrispondente.

#### **Stampa di questo documento**

Questo documento supporta la stampa ad alta risoluzione.

# Utilizzo del manuale

## Legenda

⚠ Importante

💡 Consigli e suggerimenti

📖 Riferimenti

## Tutorial video

Visitare l'indirizzo internet riportato di seguito o scansionare il codice QR per guardare i video tutorial e apprendere come utilizzare il prodotto in modo sicuro:



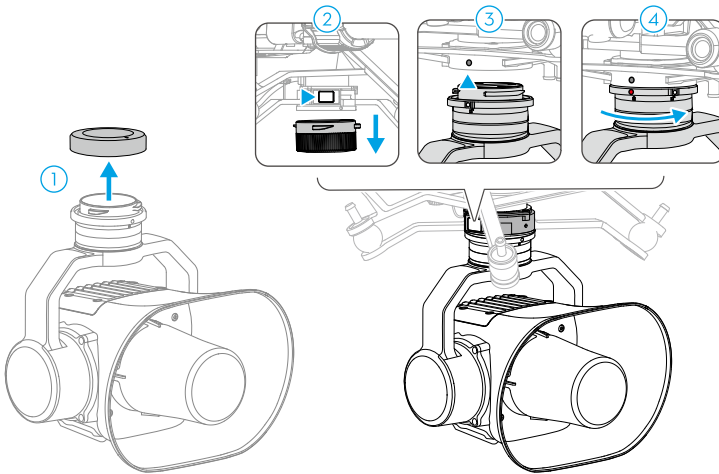
<https://enterprise.dji.com/zenmuse-v1/video>

# Indice

<b>Utilizzo del manuale</b>	<b>3</b>
Legenda	3
Tutorial video	3
<b>1 Utilizzo</b>	<b>5</b>
1.1 Installazione	5
1.2 Attivazione	5
1.3 Funzionamento	5
1.4 Esportazione registro	7
<b>2 Appendice</b>	<b>8</b>
2.1 Aggiornamento firmware	8
2.2 Specifiche	8

# 1 Utilizzo

## 1.1 Installazione



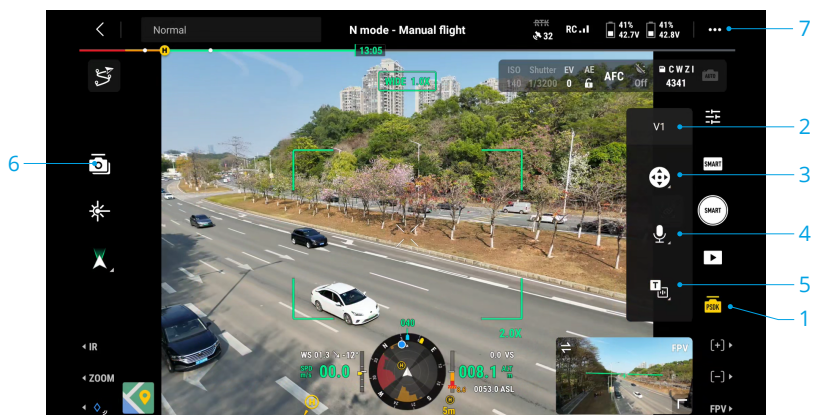
- ⚠ • Sganciare il carico dall'aeromobile durante il trasporto o la conservazione. In caso contrario, la durata dei cuscinetti ammortizzatori del gimbal potrebbe ridursi o gli stessi potrebbero subire dei danni.
- Rimuovere il carico premendo il pulsante sull'aeromobile e ruotando il carico.

## 1.2 Attivazione

Il carico richiede l'attivazione via DJI PILOT™ 2 App prima del primo utilizzo. Montare il carico sull'aeromobile, quindi accendere l'aeromobile e il radiocomando e seguire le istruzioni visualizzate sullo schermo per attivare. Per l'attivazione è necessario disporre di una connessione alla rete Internet.

## 1.3 Funzionamento

Dopo aver acceso l'aeromobile, avviare DJI Pilot 2 App, il nome del carico verrà visualizzato sulla homepage. Toccare **Accedi a Visuale fotocamera**. Il seguente è un esempio di utilizzo.



# 1. Pulsante di controllo PSDK

Tocca per entrare nel menu di controllo.

# 2. Pulsante di selezione del controllo

Se sia il faro che l'altoparlante sono installati, tocca per selezionare il controllo.

# 3. Stick virtuale

Tocca per entrare nell'interfaccia di regolazione dell'angolo dei carichi.

# 4. Registra e trasmetti

Tocca per entrare nell'interfaccia, puoi scegliere di riprodurre le registrazioni e registrare l'audio. Toccare > per importare l'audio.

# 5. TTS


Text-to-speech, supporta sia la lingua cinese che quella inglese.

# 6. Controllo di gimbal multipli

Toccare per abilitare il controllo multi-gimbal. Quando l'aeromobile è equipaggiato con tre carichi, è supportata qualsiasi combinazione di controllo. Dopo aver abilitato il controllo multi-gimbal, è possibile controllare simultaneamente più angoli di carichi utilizzando le manopole sinistra e destra sull'unità di comando a distanza. Solo l'angolo di inclinazione può essere controllato tramite il bastone virtuale quando il controllo multi-gimbal è disabilitato.

# 7. Impostazioni

Toccare > PSDK per impostare il tono, la velocità e l'intonazione del TTS dell'altoparlante e per controllare la versione del firmware.

Toccare \*\*\* >  > **Pulsante Personalizzato del Radiocomando** per impostare le scorciatoie per avviare/fermare la registrazione/riprodurre l'audio.



- L'altoparlante supporta solo file audio in formato AAC, MP3 e WAV per la trasmissione e la dimensione massima non deve superare i 10 MB.



- NON utilizzare l'altoparlante a distanza ravvicinata o in una zona urbana in cui sono concentrate strutture sensibili al rumore, poiché il volume potrebbe causare incidenti o infortuni.
- Si sconsiglia di riprodurre suoni a singola frequenza o suoni a sweep per evitare danni irreversibili all'altoparlante.
- Le prestazioni di propulsione o del sistema di visione dell'aeromobile risentiranno del montaggio del carico. Volare con cautela.
- Quando l'altoparlante funziona a pieno volume, può causare vibrazioni della fotocamera. È possibile ridurre il volume in modo appropriato o regolare l'angolo dell'altoparlante a meno di -60° per minimizzare l'impatto.

## 1.4 Esportazione registro

Se si verificano anomalie durante l'uso, avviare DJI Pilot 2 App e accedere a **Sistema di Gestione della Salute (HMS) > Gestione Log** per esportare i log dell'aeromobile per ulteriori analisi.

## 2 Appendice

### 2.1 Aggiornamento firmware

Se è disponibile un nuovo firmware, i carichi verranno aggiornati durante l'aggiornamento del firmware dell'aeromobile.

### 2.2 Specifiche

Per le specifiche tecniche, visitare il seguente sito web.

<https://enterprise.dji.com/zenmuse-v1/specs>



SIAMO QUI PER TE



Contatti

ASSISTENZA DJI

Il contenuto di questo documento è soggetto a modifiche senza preavviso.

Scaricare la versione più recente su



<https://enterprise.dji.com/zenmuse-v1/downloads>

Per qualsiasi domanda riguardo al presente documento, contattare DJI inviando un messaggio a **DocSupport@dji.com**.

DJI e ZENMUSE sono marchi di DJI.

Copyright © 2025 DJI Tutti i diritti riservati.