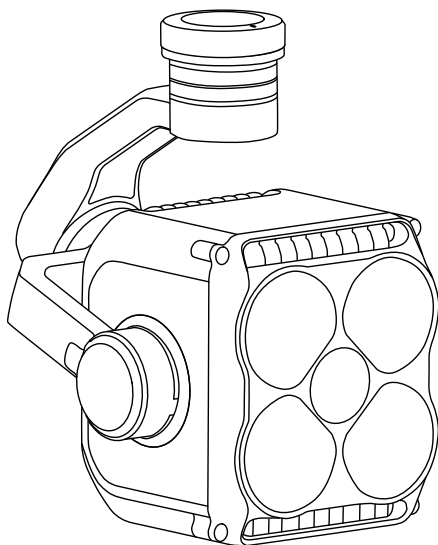


dji ZENMUSE S1

Benutzerhandbuch

v1.0 2025.04





Dieses Dokument ist urheberrechtlich geschütztes Eigentum von DJI, und alle Rechte sind vorbehalten. Sofern nicht anderweitig von DJI genehmigt, bist du nicht berechtigt, das Dokument oder einen Teil davon durch Reproduktion, Weitergabe oder Verkauf zu verwenden oder anderen Personen eine solche Verwendung zu gestatten. Du darfst dieses Dokument und seinen Inhalt nur als Anleitung zum Betrieb von DJI-Produkten verwenden. Das Dokument darf nicht für andere Zwecke verwendet werden.

Bei Abweichungen zwischen den verschiedenen Fassungen ist die englische Fassung maßgebend.

Schlüsselwortsuche

Suche nach Schlüsselwörtern wie „Akku“ und „Installieren“, um ein Thema zu finden. Wenn du dieses Dokument mithilfe von Adobe Acrobat Reader geöffnet hast, drücke die Tastenkombination Strg+F bei Windows oder Command+F bei Mac, um eine Suche zu starten.

Themensuche

Das Inhaltsverzeichnis umfasst eine Liste mit allen verfügbaren Themen. Klicke auf ein Thema, um diesen Abschnitt aufzurufen.

Ausdrucken dieses Dokuments

Dieses Dokument unterstützt Drucken mit hoher Auflösung.

Dieses Handbuch verwenden

Legende

⚠ Wichtig

💡 Hinweise und Tipps

📖 Referenz

Video-Tutorials

Rufe die nachstehende Internetadresse auf oder scanne den QR-Code, um die Tutorial-Videos zur sicheren Nutzung des Produkts anzusehen:



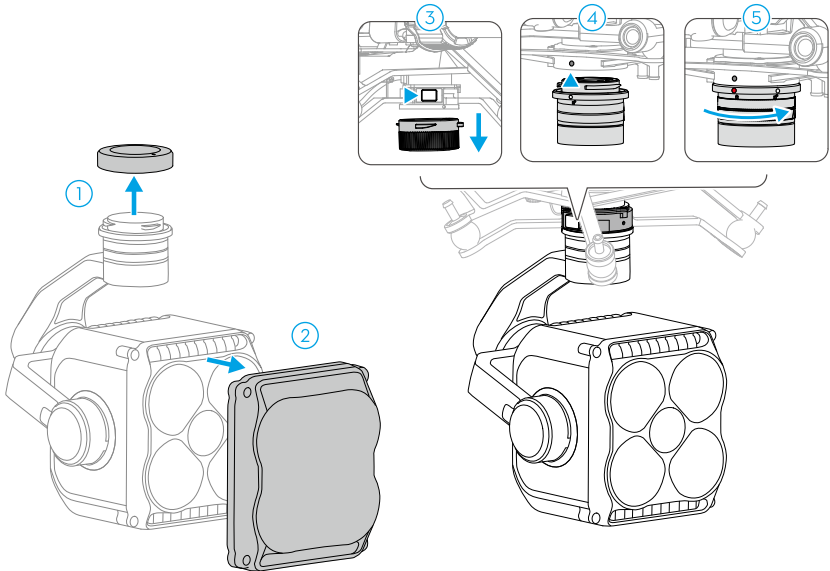
<https://enterprise.dji.com/zenmuse-s1/video>

Inhalt

Dieses Handbuch verwenden	3
Legende	3
Video-Tutorials	3
1 Benutzung	5
1.1 Montage	5
1.2 Aktivierung	5
1.3 Betrieb	6
1.4 Protokollexport	8
2 Anhang	9
2.1 Firmware-Aktualisierung	9
2.2 Technische Daten	9

1 Benutzung

1.1 Montage



- Wenn das Fluggerät gleichzeitig mit zwei Nutzlasten ausgestattet ist, wird empfohlen, die Nutzlasten manuell anzupassen, bevor das Fluggerät eingeschaltet wird, um Kollisionen während der automatischen Überprüfung zu vermeiden.



- Nehmen Sie die Nutzlast für den Transport oder die Lagerung vom Fluggerät ab. Andernfalls könnte die Lebensdauer der Gimbal-Dämpfer verkürzt oder diese sogar beschädigt werden.
- Zum Entfernen der Nutzlast drücken Sie die Entriegelungstaste am Fluggerät und drehen die Nutzlast.

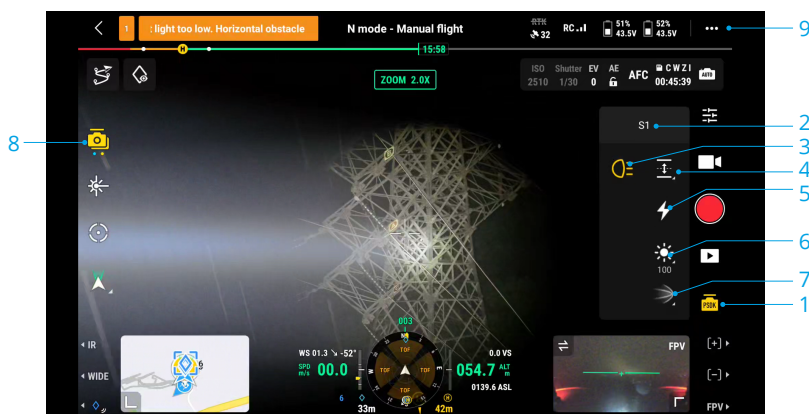
1.2 Aktivierung

Die Nutzlast muss vor dem ersten Gebrauch über DJI PILOT™ 2 App aktiviert werden. Montieren Sie die Nutzlast am Fluggerät, schalten Sie dann das Fluggerät und die

Fernsteuerung ein und befolgen Sie die Anweisungen auf dem Bildschirm, um die Nutzlast zu aktivieren. Für die Aktivierung ist eine Internetverbindung erforderlich.

1.3 Betrieb

Nach dem Einschalten des Fluggeräts starten Sie DJI Pilot 2 App, der Name der Nutzlast wird auf der Startseite angezeigt. Tippen Sie auf **Kameraansicht öffnen**. Im Folgenden wird ein Anwendungsbeispiel dargestellt.



1. PSDK-Steuerungstaste

Tippen, um das Steuerungsmenü zu öffnen.

2. Steuerungswechselknopf

Wenn sowohl der Scheinwerfer als auch der Lautsprecher installiert sind, tippen Sie, um die Steuerung zu wechseln.

3. Punktlichtschalter (Spotlight Switch)

4. Virtueller Steuerknüppel/Gimbal-Feinabstimmung

Tippen, um die Nutzlastwinkelanpassungsschnittstelle zu öffnen. Wenn die gleichzeitige Steuerung mehrerer Gimbals aktiviert ist, wechselt die Funktion zur Gimbal-Feinabstimmung.

5. Stroboskopmodus-Wechsel

6. Helligkeit

7. Beleuchtungsmodus

Niedrigstrahl-, Fernlicht- und Beide-an-Modi können ausgewählt werden.

8. Gleichzeitige Steuerung mehrerer Gimbals

Tippen, um die Multi-Gimbal-Steuerung zu aktivieren. Wenn das Fluggerät mit drei Nutzlasten ausgestattet ist, wird jede Kombination von Steuerungen unterstützt. Nach der Multi-Gimbal-Steuerung können Sie mehrere Nutzlastwinkel mit den linken und rechten Drehreglern auf der Fernsteuerung steuern und das Strahlencentrum mit der Gimbal-Feinabstimmungstaste anpassen. Steuern Sie den Gimbal-Winkel mit dem virtuellen Steuerknüppel, wenn die Multi-Gimbal-Steuerung deaktiviert ist.

9. Einstellungen

Tippen Sie auf ***** > PSDK**, um die Firmware-Version zu überprüfen.



- Bei der Verwendung des Scheinwerfers bei Flügen in großer Höhe wird empfohlen, die elektronische Entnebelungsfunktion zu aktivieren (nur unterstützt bei Verwendung mit der Zenmuse H30-Serie), um eine bessere Bildqualität zu erzielen.
- Zur Minimierung der Auswirkungen auf die Flugzeit des Fluggeräts wird empfohlen, die Helligkeit des Scheinwerfers entsprechend zu reduzieren und ihn nur bei Bedarf zu verwenden.



- Richten Sie den Scheinwerfer NICHT direkt auf die Augen von Personen.
 - Der Scheinwerfer kann nach längerem Betrieb heiß werden. Seien Sie vorsichtig, um Verbrennungen zu vermeiden.
 - Nach einem Aufprall kann der Scheinwerfer beschädigt sein oder nicht mehr richtig funktionieren. Drehen Sie den Scheinwerfer-Gimbal NICHT mit Gewalt und gehen Sie vorsichtig damit um, damit er nicht herunterfällt.
 - Der Scheinwerfer schaltet sich während der Rückkehr automatisch aus und Benutzer können ihn manuell wieder einschalten. Er kann jedoch nicht während der Rückkehr bei niedrigem Akkustand eingeschaltet werden.
 - Die Verwendung des Scheinwerfers in Umgebungen mit hoher Luftfeuchtigkeit oder niedrigen Temperaturen kann zu Beschlag führen, was die normale Nutzung nicht beeinträchtigt. Nach der Verwendung sollte er für eine gewisse Zeit in einem trockenen, belüfteten Bereich aufbewahrt werden, damit der Beschlag auf natürliche Weise verschwinden kann.
 - Das Einschalten des Scheinwerfers bei Nacht kann zu falscher Hinderniserkennung und reduzierter Hinderniserkennungsfähigkeit führen.
-

1.4 Protokollexport

Wenn während der Nutzung Unregelmäßigkeiten auftreten, starten Sie DJI Pilot 2 App und greifen Sie auf **Health Management System (HMS) > Log Management** zu, um die Flugprotokolle für eine weitere Analyse zu exportieren.

2 Anhang

2.1 Firmware-Aktualisierung

Wenn neue Firmware verfügbar ist, wird die Nutzlast während der Firmware-Aktualisierung des Fluggeräts aktualisiert.

2.2 Technische Daten

Weitere Details findest du unter der folgenden Website.

<https://enterprise.dji.com/zenmuse-s1/specs>

WIR SIND FÜR SIE DA



Kontakt

DJI SUPPORT

Der Inhalt kann ohne vorherige Ankündigung geändert werden.

Laden Sie die aktuelle Version hier herunter:



<https://enterprise.dji.com/zenmuse-s1/downloads>

Bei Fragen zu diesem Dokument wenden Sie sich bitte per E-Mail an DJI unter DocSupport@dji.com.

DJI und ZENMUSE sind Markenzeichen von DJI.

Copyright © 2025 DJI. Alle Rechte vorbehalten.