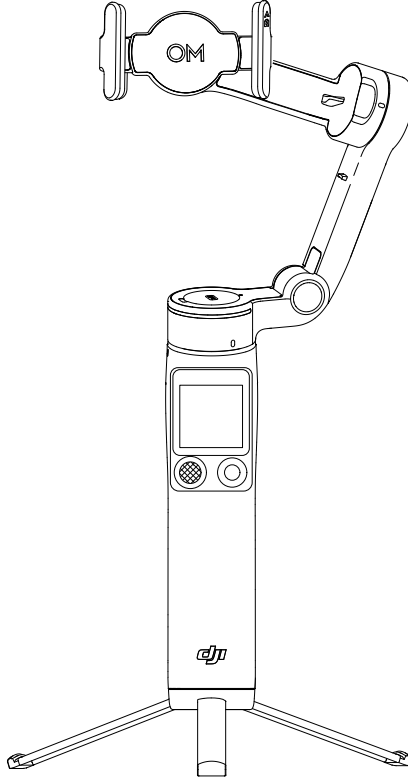


dji OSMO MOBILE 8P

Kullanıcı Kılavuzu

v1.0 2026.04





Bu belgenin telif hakkı DJI'a aittir ve tüm hakları saklıdır. DJI tarafından aksi yönde bir yetki verilmediği sürece, belgeyi veya belgenin herhangi bir bölümünü çoğaltarak, aktararak ya da satarak başkalarının kullanımına izin veremezsiniz. Bu belgeye ve içeriğine yalnızca DJI ürünlerini çalıştırma talimatları olarak başvurun. Bu belge başka amaçlarla kullanılmamalıdır.

Farklı versiyonlar arasında tutarsızlık olması durumunda, İngilizce versiyon geçerli olacaktır.

Anahtar Kelime Arama

Bir konuyu bulmak için “pil” ve “takma” gibi anahtar kelimeleri arayın. Bu kılavuzu okumak için Adobe Acrobat Reader kullanıyorsanız, bir arama başlatmak için Windows'ta Ctrl+F'ye veya Mac'te Command+F'ye basın.

Bir Konu Başlığına Gitme

Konu başlıklarının tamamının listesini içindekiler tablosunda görebilirsiniz. İsteddiğiniz bölüme gitmek için ilgili başlığa tıklayın.

Bu Belgeyi Yazdırma

Bu belge, yüksek çözünürlüklü yazdırmayı destekler.

Bu Kılavuzun Kullanımı

Açıklamalar

△ Önemli

💡 İpuçları ve Püf Noktalar

📖 Referans

Kullanımdan Önce Okuyun

DJI™ size, eğitim videoları ve aşağıdaki belgeleri sağlar:

1. *Güvenlik Yönergeleri*
2. *Hızlı Başlangıç Kılavuzu*
3. *Kullanıcı Kılavuzu*

İlk kullanımdan önce, tüm eğitim videolarının izlenmesi ve *Güvenlik Yönergelerinin* okunması önerilir. İlk kullanımdan önce *Hızlı Başlangıç Kılavuzu* gözden geçirdiğinizden emin olun ve daha fazla bilgi için bu *Kullanıcı Kılavuzu* bakın.

Eğitim Videoları

Ürünün nasıl güvenle kullanılacağını gösteren videoları izlemek için aşağıdaki adrese gidin veya QR kodunu tarayın:



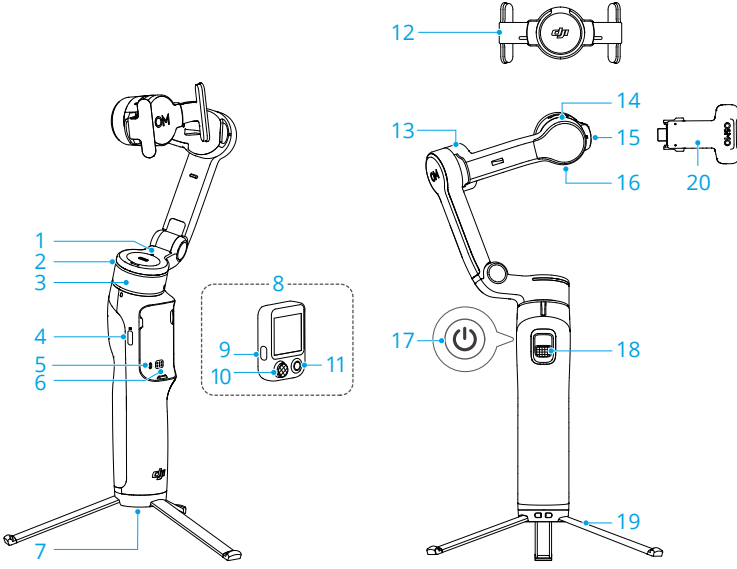
<https://www.dji.com/osmo-mobile-8p/video>

İçindekiler

Bu Kılavuzun Kullanımı	3
Açıklamalar	3
Kullanımdan Önce Okuyun	3
Eğitim Videoları	3
1 Ürün Profili	6
2 İlk Kez Kullanım	7
2.1 Katlanmış Durumdaki Cihazı Açma	7
2.2 Telefonun Takılması	8
2.3 DJI Mimo Uygulamasına Bağlanma	9
2.4 Ürün Yazılımı Güncellemesi	10
2.5 Kullanım	11
Uzaktan Çekim	11
Elde Çekim	11
2.6 Şarj Ediliyor	13
3 Temel Özellikler	14
3.1 Düğmeler ve Bağlantı Noktaları	14
3.2 Uzaktan Kumanda Dokunmatik Ekranı	16
Ana Sayfa	16
Aşağı Kaydırın - Kontrol Merkezi	17
Yukarı Kaydırın - Gimbal Ayarları	18
Sağa Kaydırın - Çok İşlevli Modül	18
Sola Kaydırın - Telefon Ekranını Yansıtma	19
3.3 Takip Modları	20
3.4 Otomatik Kamera Hareketleri	21
3.5 Göstergeler	22
3.6 Tel. Şarj Ol.	24
3.7 Depolama	25
4 Gelişmiş Özellikler	26
4.1 Çok İşlevli Modül (İsteğe bağlı)	26
Takma	26
Takip ve Çekim	27
Dokunmatik Ekranla Kontrol	28
Düğmelerle Kontrol	28
Hareketlerle Kontrol	29
ActiveTrack Ayar.	31
Dolgu Işığı	32

	Tel. Şarj Ol.	32
4.2	Kablosuz Mikrofonlara Bağlama	33
4.3	Apple DockKit Takibi	33
4.4	Saat ile Uzaktan Kontrol	35
5	Bakım	36
6	Ek	37
6.1	Teknik Özellikler	37
6.2	Telefon Uyumluluğu	37

1 Ürün Profili

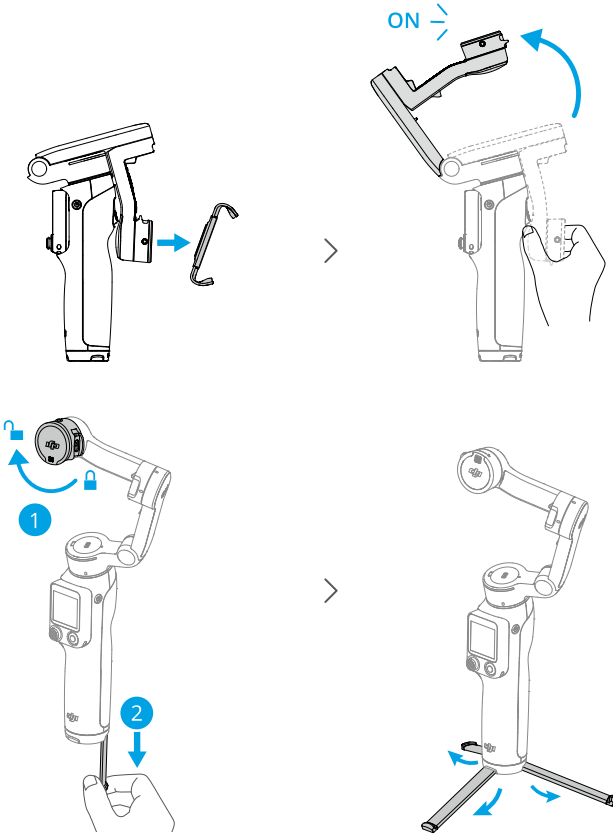


1. NFC Eşleştirme Durum Göstergesi
2. Takip Durum Göstergesi
3. Çevirme Motoru
4. Şarj Bağlantı Noktası (USB-C)
5. Sistem Durum Göstergesi
6. Temas noktaları
7. 1/4"-20 UNC Bağlantı Noktası
8. Osmo FrameTap (bundan sonra "uzaktan kumanda" olarak anılacaktır)
9. İşlev Düğmesi
10. Denetim Kolu
11. Deklanşör/Kayıt Düğmesi

12. DJI OM Manyetik Telefon Kıskaçı 5 (bundan sonra "telefon kıskaçı" olarak anılacaktır)
13. Eğme Motoru
14. Yatma Motoru
15. Çıkış Bağlantı Noktası (USB-C)
16. Ağırlık Dengeleyici Montaj Deliği
17. Güç Düğmesi
18. Tetik
19. Dahili Tripod
20. DJI OM Çok İşlevli Modül 2 (isteğe bağlı olarak bundan sonra "Çok İşlevli Modül" olarak anılacaktır)

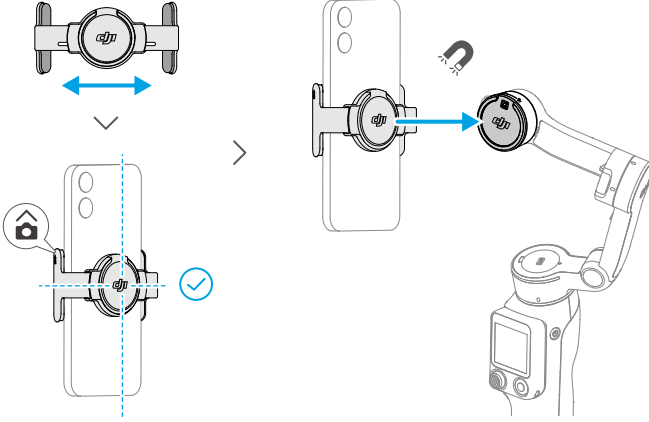
2 İlk Kez Kullanım

2.1 Katlanmış Durumdaki Cihazı Açma



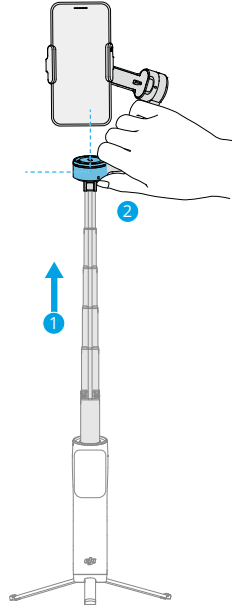
- Yatma eksenini varsayılan olarak kilitlidir. Gimbalın doğru şekilde çalışmasını sağlamak için kilidi açık konuma döndürün.
- Koldaki uzaktan kumanda, gimbal ile birlikte otomatik olarak açılır. Kurulumu tamamlamak için uzaktan kumanda dokunmatik ekranındaki talimatları izleyin.
- Dahili tripod, rüzgarsız ortamlarda sabit ve düz yüzeyler için uygundur. Diğer koşullarda gimbalın altına DJI OM Tutucu Tripodu (ayrı satılır) aksesuarının takılması önerilir.

2.2 Telefonun Takılması



Telefon kısıkaçı yerine oturduğunda gimbal telefonu otomatik olarak stabilize eder. Gimbal stabilizasyonu durdurursa stabilizasyonu etkinleştirmek için Güç Düğmesine basın.

Dahili uzatma çubuğunu uzatacaksanız, Pan Motorunun zeminle aynı hizada olduğundan emin olun. Bu, telefon gimbal takıldıktan sonra dengede kalmasını sağlar.

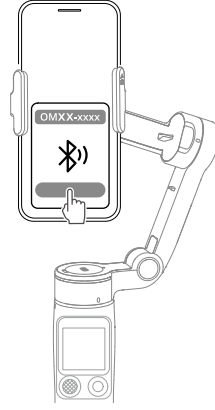


2.3 DJI Mimo Uygulamasına Bağlanma

1. DJI Mimo Uygulamasını indirmek için QR kodunu tarayın.



2. Telefonunuzda Bluetooth'u etkinleştirin, DJI Mimo uygulamasını açın ve gimbale bağlanın.



- DJI Mimo tarafından desteklenen Android ve iOS işletim sistemi sürümlerini kontrol etmek için <https://www.dji.com/downloads/djiapp/dji-mimo> adresini ziyaret edin.
- Yazılım sürümü güncellendiği için DJI Mimo arayüzü ve işlevleri değişiklik gösterebilir. Gerçek kullanım deneyimi, kullanılan yazılım sürümüne bağlıdır.



Bluetooth bağlantısı başarısız olursa aşağıdaki adımları deneyin:

1. Telefonunuzdan Bluetooth ayarlarını açın. Gimbal ile mevcut tüm bağlantıları kaldırın ve cihazı unutun.
2. [Gimbalden Bluetooth'u sıfırlayın.](#)
3. Bluetooth ayarlarından yeni cihaz adına dokununuz. Bağlandıktan sonra DJI Mimo uygulamasını yeniden başlatın.

2.4 Ürün Yazılımı Güncellemesi

Yeni bir donanım yazılımı mevcut olduğunda DJI Mimo üzerinde bir uyarı mesajı görünecektir. İsteme dokununuz ve aygıt yazılımını güncellemek için ekrandaki talimatları izleyin.

Gimbalın ve uzaktan kumandanın ürün yazılımı aynı anda güncellenecektir. Uzaktan kumandanın kola takılı olduğundan emin olun. Güncelleme sırasında DJI Mimo uygulamasından ÇIKMAYIN veya arka planda çalıştırmata GEÇMEYİN.

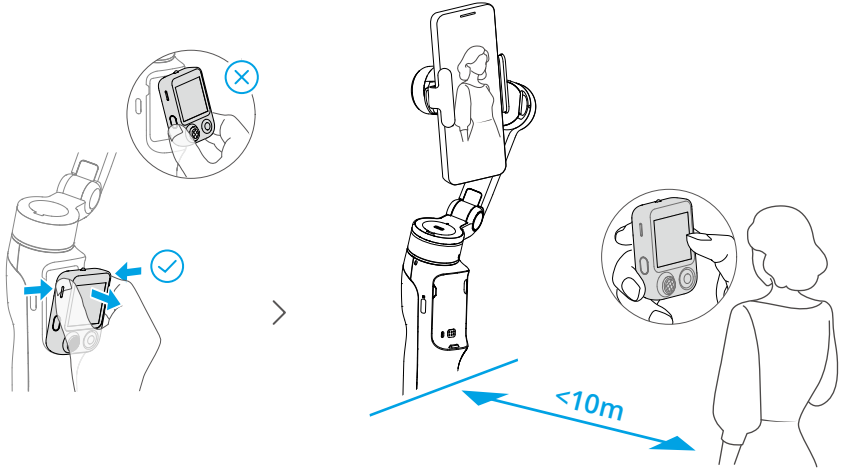
Güncelleme başarısız olursa DJI Mimo uygulamasını yeniden başlatın, Bluetooth bağlantısını yeniden kurun ve tekrar deneyin.

- Güncelleme sırasında gimbalin yeterli güce sahip olduğundan ve cep telefonunun internete bağlı olduğundan emin olun.
- Güncelleme sırasında gimbalin stabilizasyonu durdurması, yeniden başlatılması ya da uzaktan kumandanın yeniden başlatılması normaldir.

2.5 Kullanım

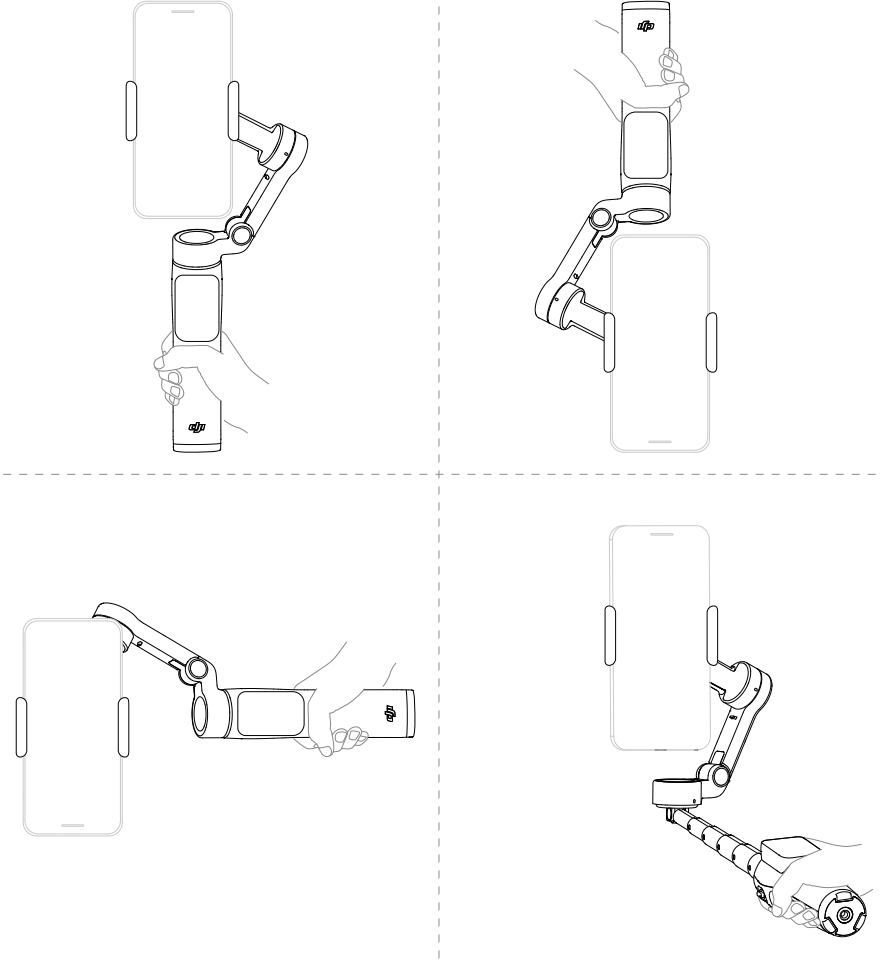
Uzaktan Çekim

Uzaktan kumanda koldan ayrıyken uzaktan çekim yapabilir ve kamera görünümünü uzaktan kumanda dokunmatik ekranından izleyebilirsiniz. Ayrıntılar için bk. [Sola Kaydırın - Telefon Ekranını Yansıtma](#) ve [Sağa Kaydırın - Çok İşlevli Modül](#).



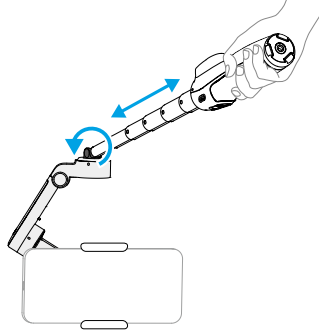
Elde Çekim

Uzaktan kumanda kola takılıyken çekim yapmak için gimbalı tutabilirsiniz.

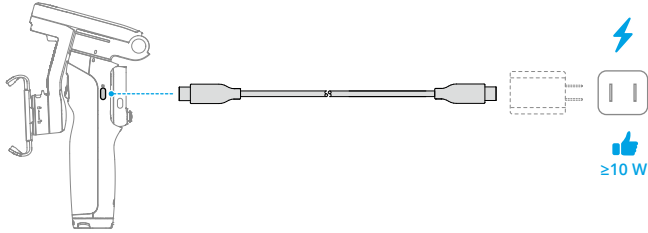


- Tutucu hareketleri hem yatay hem de dikey yönler için geçerlidir.
- Dahili tripod uzatılmışsa dengeyi sağlamak için sapından tutun. Yalnızca tripodu TUTMAYIN.

- Osmo Mobile 8P dahili uzatma çubuğu, düşük açılı çekimler için kullanılabilir. [Eğitim videolarını](#) izlemek için tıklayın.



2.6 Şarj Ediliyor

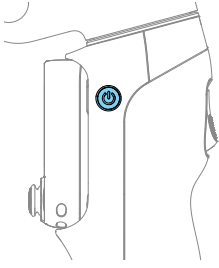


3 Temel Özellikler

3.1 Düğmeler ve Bağlantı Noktaları

Aşağıdaki özellik açıklamalarında örnek olarak DJI Mimo kullanılmıştır. Sistem kamerasındaki bazı özelliklerin desteklenme durumu telefon modeline göre değişiklik gösterebilir. Daha fazla bilgi için <https://www.dji.com/osmo-mobile-8p> adresini ziyaret edin.

Gimbal



Güç Düğmesi

Güç kapalıyken

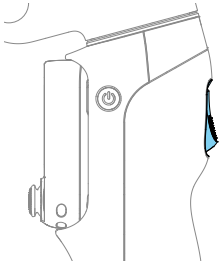
Gimbal açık durumdayken bir kez basın: Güç açık
Gimbal katlanmış durumdayken bir kez basın: Batarya seviyesini kontrol et

Güç açıkken

Bir kez basın: Gimbal modları arasında geçiş yapar
Üç kez basın: Uyku moduna girer

* Uyku modundan çıkmak için Güç Düğmesi, Deklanşör/Kayıt Düğmesi veya Tetik Düğmesine basın ya da uzaktan kumandanın dokunmatik ekranında yukarı kaydırın.

Basılı tutun: Kapat



Tetik

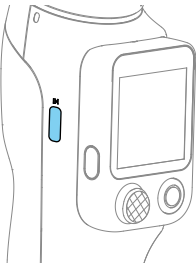
Bir kez basın: ActiveTrack'i başlatır veya durdurur (Çok İşlevli Modül, DJI Mimo ve yerleşik telefon kamerasının takip özelliği için geçerlidir)

İki kez basın: Gimbalı tekrar ortalar

Üç kez basın: Telefonu yatay düzlemde 180 derece döndürün

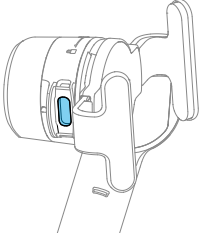
Bir kez basın ve ardından basılı tutun: Takip hızını hızlı moda ayarlar. Çıkmak için bırakın.

Basılı tutun: Kilit moduna girer. Çıkmak için bırakın.



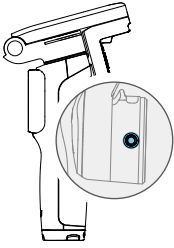
Şarj Bağlantı Noktası (USB-C)

Gimbalı şarj etme



Çıkış Bağlantı Noktası (USB-C)

Çok işlevli Modül (isteğe bağlı) veya DJI OM Dolgu Işığı (ayrı satılır) aksesuarlarını takmak ya da [Tel. Şarj Ol.](#) için dahili şarj kablosunu (15 cm) bağlamak için kullanılır.

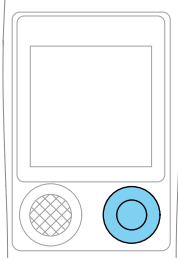


Ağırlık Dengeleyici Montaj Deliği

Telefon üzerine ağır bir lens modülü veya lens filtreleri takılı olduğunda ağırlık dengeleyicileri takmak için kullanılır.

* Ağırlık dengeleyicileri satın almak için resmi teknik destek ekibiyle iletişime geçin.

Uzaktan Kumanda



Deklanşör/Kayıt Düğmesi

Kamera görünümünde bir kez basın: Fotoğraf çeker veya kaydı başlatır/durdurur

Diğer görünümelerde bir kez basın: Kamera görünümüne döner

İki kez basın: Kayıt sırasında fotoğraf çeker

Basılı tutun: Fotoğraf modundayken çoklu çekim yapar

Denetim Kolu

Gimbal Kontrolü

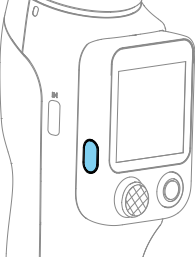
Varsayılan olarak denetim kolu, gimbal hareketini tüm yönlerde kontrol eder.

Denetim kolunu sola veya sağa iki kez ittiğinizde [gimbal otomatik olarak dönecektir.](#)

Uzaktan kumanda çıkarıldığında denetim kolu, gimbal tetik düğmesi işlevi görür ve tek, çift ve üç kez basmayı destekler.

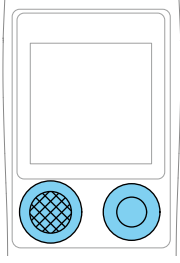
Yakınlaştırma Kontrolü

Bir sonraki yakınlaştırma seviyesine geçmek için hızlıca yukarı veya aşağı itin. Sürekli yakınlaştırmak için basılı tutun.



İşlev Düğmesi

Bir kez basın: Mevcut denetim kolu kontrol modunu kontrol etmeyi sağlar. Modu değiştirmek için tekrar basın
İki kez basın: Denetim kolu kontrol modunu değiştirir
Uzaktan kumanda ayıryken basılı tutun: Uzaktan kumandayı ayrı olarak açıp kapatır

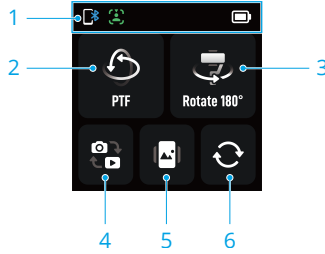


Denetim Kolu + Deklanşör/Kayıt Düğmesi


Aynı anda basın ve 2 saniyeden uzun süre basılı tutun: Telefonla yeniden eşleştirmek için gimbal Bluetooth bağlantısını sıfırlar


3.2 Uzaktan Kumanda Dokunmatik Ekranı


Ana Sayfa



1. Durum Çubuğu

 : Gimbal ile telefon arasındaki bağlantı durumunu gösterir.

 : Takip durumunu gösterir. Sabit şekilde yanması takip özelliğinin kullanılabilir olduğunu, yanıp sönmesi ise bir nesnenin takip edildiğini gösterir. Çok İşlevli Modül, DJI Mimo ve yerleşik telefon kamerasının takip özelliği için geçerlidir.

 : Gimbal ve uzaktan kumandanın batarya seviyelerini görmek için dokunun.

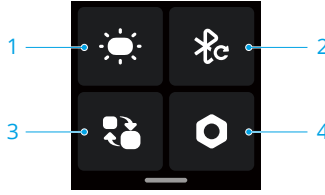
2. Takip Modları

Mod deęiřtirme ekranına girmek için dokununuz. İstediginiz modu seçmek için kaydırın ve seçiminizi onaylamak için moda tekrar dokununuz.

3. Telefonu yatay düzlemde 180 derece döndürün
4. Fotoęraf ve video modları arasında geçiř yapın
5. Yatay ve dikey yönler arasında geçiř yapın
6. Ön ve arka kameralar arasında geçiř yapın

💡 Sistem kamerasındaki bazı özelliklerin desteklenme durumu telefon modeline göre deęiřiklik gösterebilir. Daha fazla bilgi için <https://www.dji.com/osmo-mobile-8p> adresini ziyaret edin.

Ařaęı Kaydırın - Kontrol Merkezi



1. Dolgu Iřığı

Çok Iřlevli Modül (isteęe baęlı) veya DJI OM Dolgu Iřığı (ayrı satılır) aksesuarlarını taktıktan sonra **Dolgu Iřığı** özellięini kullanmak için bu simgeye dokununuz.

2. Gimbal Bluetooth Baęlantısını Sıfırlayın


Sıfırlama iřleminin ardından gimbal bir telefonla yeniden eřleřtirilebilir.

3. Uzaktan Kumanda Baęlantısını Deęiřtirin

Bařka bir cihaza baęlanmak için uzaktan kumandayı gimbaldan ayırın, bu simgeye dokununuz ve baęlantıyı tamamlamak için yeni cihaz adını seçin.

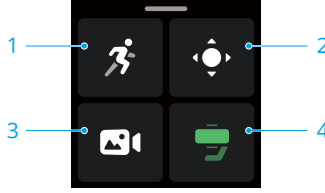
💡 Yeni bir gimbalba baęlanırken otomatik baęlantı için uzaktan kumandayı kola takın.

4. Ayarlar

- Ekran: Otomatik kilit süresini ve ekran parlaklıęını ayarlayın. Ekran görüntüsünü döndürmek için  öęesine dokununuz.

- ActiveTrack Göstergesi: Varsayılan olarak etkinleştirilmiştir. Ayrıntılı açıklamalar için [Göstergeler](#) bölümüne bakın.
- Diğer ayarlar: Parametre sıfırlama, dil, cihaz bilgileri ve ürün yazılımı sürümü gibi seçenekler içerir.

Yukarı Kaydırın - Gimbal Ayarları



1. Gimbal Takip Hassasiyeti

Gimbalın el hareketlerini ne kadar hızlı takip edeceğini ayarlayın.

2. Denetim Kolu Ayarları

Denetim koluyla kontrol edildiğinde gimbal dönüş hızını ve yönünü ayarlayın.

3. Yaratıcı Çekim

Ayrıntılı bilgi için [Otomatik Kamera Hareketleri](#) bölümüne bakın.

4. Gimbal Durumu

Simge rengi, gimbalın mevcut denge durumunu gösterir.

- Yeşil: Mükemmel
- Turuncu: Kötü
- Kırmızı: Aşırı kötü

Gimbal dengesi kötü durumdaysa bu simgeye dokununuz, manuel dengelemeyi seçin ve ekrandaki talimatları izleyin.

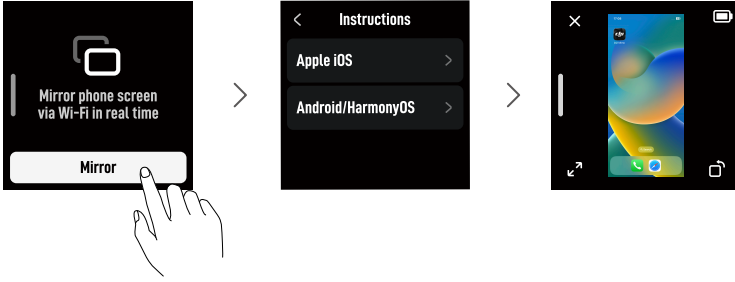
Sağa Kaydırın - Çok İşlevli Modül

Çok İşlevli Modülü taktıktan sonra bu ekranda takip ön izlemesini görebilir, takibi hızlıca etkinleştirip devre dışı bırakabilir ve ilgili ayarları özelleştirebilirsiniz. Ayrıntılı bilgi için [Dokunmatik Ekranla Kontrol](#) bölümüne bakın.


Sola Kaydırın - Telefon Ekranını Yansıtma

Uzaktan çekim sırasında ön izleme kompozisyonunun gerçek çekimle eşleşmesini sağlamak için telefon ekranını uzaktan kumandaya yansıtabilirsiniz.

Yansıt ögesine dokunun, işletim sistemini seçin ve bağlantıyı tamamlamak için ekrandaki talimatları izleyin.



Telefon ekranını yansıtırken:

- Tüm düğmeleri gizlemek için herhangi bir yere dokunun. Düğmeleri göstermek için tekrar dokunun.
- Ana ekrana dönmek için sağa kaydırın. Ekran yansıtma arka planda çalışır ve üstteki durum çubuğunda  ile gösterilir. Bu süre zarfında gimbal gerekli şekilde ayarlanabilir.
- Ekran yansıtmayı sonlandırmak için **X** ögesine dokunun. Ayrıca iOS kullanıcılarının telefondaki ekran kaydını durdurması gerekir.

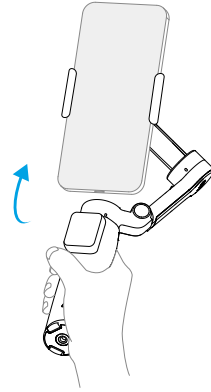
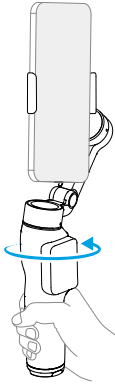


Desteklenen cihazlar hakkında daha fazla bilgi için [uyumluluk listesine](#) bakın.

3.3 Takip Modları

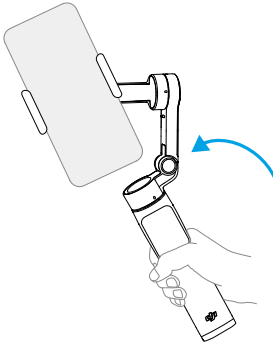
Eğitim videolarını izlemek için tıklayın.

Takip modu	Efekt
PTF (Çevirme ve eğme takibi) 	①+②
PF (Çevirme takibi) 	①
FPV (Çevirme, eğme ve yatma takibi) 	①+②+③
SpinShot 	①+②+③+④
Kilit	Telefon kol hareketlerini takip etmez

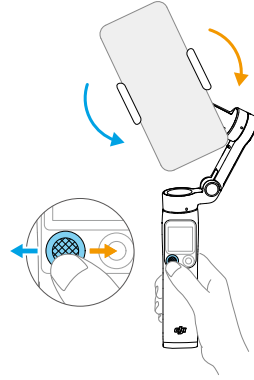


① Kolu yatay düzlemde döndürdüğünüzde telefon hareketi takip eder

② Kolu ileri geri salladığımızda telefon hareketi takip eder



③ Kolu dikey düzlemde döndürdüğünüzde telefon hareketi takip eder

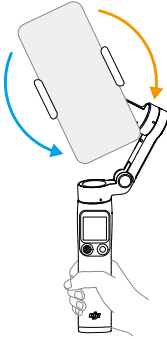


④ Telefonu dikey düzlemde döndürmek için kumanda çubuğunu sola veya sağa hareket ettirin

3.4 Otomatik Kamera Hareketleri

Otomatik kamera hareketleri örnekleri:

① Otomatik yatma



Gimbal sınırına ulaşıldığında dönüş durur


② Otomatik çevirme



360 ° için otomatik çevirme

Otomatik kamera hareketleri aşağıdaki yollarla tetiklenebilir. İstediğiniz etkiye göre uygun yöntemi seçin.

Yaratıcı Çekim Özelliğinin Kullanımı

Uzaktan kumandanın ana ekranından yukarı kaydırın,  öğesine dokunun ve istediğiniz Yaratıcı Çekim modunu seçin. Süre ve yön gibi parametreleri ayarlayın ve ardından **Başlat** öğesine dokunun. Gimbal, önceden ayarlanmış yörünge boyunca otomatik olarak hareket eder ve çekimi tamamlar.

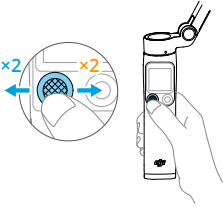
Yaratıcı çekim modu	Efekt
SpinShot	①
Çevre Çekimi	②
A/B Yolu	A noktasından B noktasına hareket eder





* A/B Yolunu kullanırken mevcut gimbal konumunu A noktası olarak ayarlayın, ardından gimbalı farklı bir konuma ayarlamak için denetim kolunu kullanın ve bu konumu B noktası olarak belirleyin.

Denetim Kolunun Kullanımı

Denetim kolunu iki kez sola veya sağa itin. Gimbal, mevcut takip moduna bağlı olarak otomatik olarak çevirme veya yatma hareketi yapacaktır.

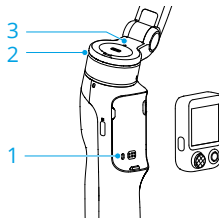
Tetik düğmesine veya denetim koluna iki kez basarak dönüşü durdurun ve gimbalı yeniden ortalayın.










Takip modu	Efekt
SpinShot 	①
PTF 	②
PF 	②
FPV 	②

 Denetim kolunun gimbalı kontrol edecek şekilde ayarlandığından emin olun.

3.5 Göstergeler






1. Sistem Durum Göstergesi

Bağlantı Durumu		
	Mavi renkte yanıp söner	Uzaktan kumanda bağlantısı kesildi
	Sabit mavi	Uzaktan kumandaya bağlandı
Gimbal Batarya Seviyesi		
* Gimbal katlanmış durumdayken göstergiyi kullanarak gimbal batarya seviyesini kontrol etmek için Güç Düğmesine bir kez basın.		
	Sabit yeşil	%51~100
	Sabit sarı	%26~50
	Sabit kırmızı	%1~25
Diğer Durum		
	Yanıp sönen yeşil	Şarj Ediliyor
	Kırmızı renkte hızla yanıp söner	Gimbal hatası (batarya düşük veya sıcaklık yüksek)




2. Takip Durum Göstergesi

Çok İşlevli Modül, DJI Mimo ve yerleşik telefon kamerasının takip özelliği için geçerlidir.

	Sabit yeşil	Takip için hazır
	Yanıp sönen yeşil	Özne takip ediliyor
	Kapalı	Takip kullanılamıyor

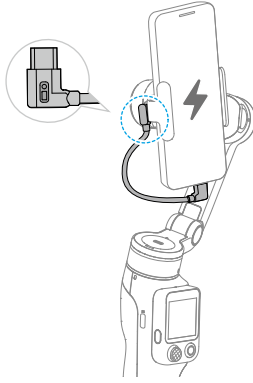
3. NFC Eşleştirme Durum Göstergesi

[Apple DockKit Takibi](#) için geçerlidir. Bu gösterge varsayılan olarak devre dışıdır. Etkinleştirmek için DJI Mimo içindeki Diğer Ayarlar sayfasına gidin.

	Beyaz renkte yanıp söner	NFC eşleştirilmedi
	Beyaz renkte hızla yanıp söner	NFC eşleştiriliyor
	Sabit beyaz	NFC başarıyla eşleştirildi

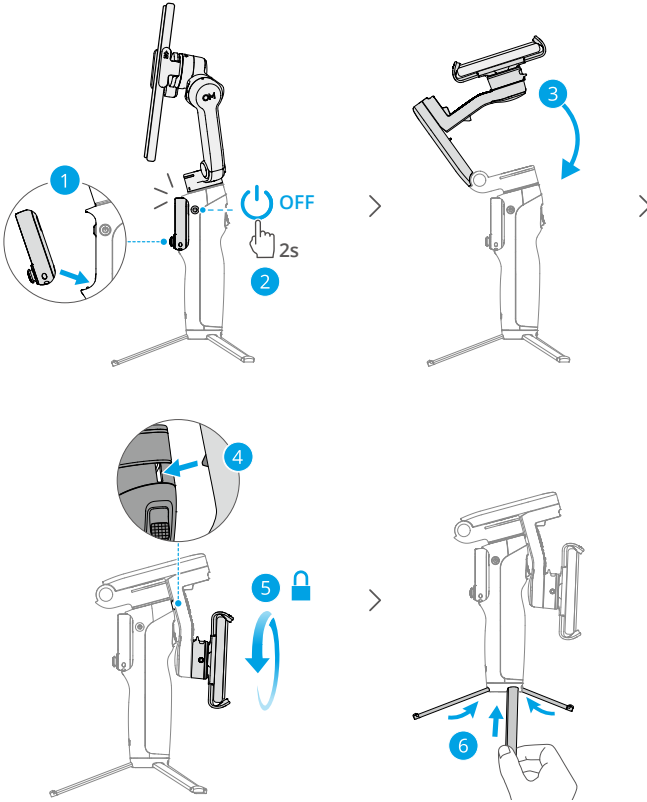
3.6 Tel. Şarj Ol.

💡 Gimbalın yeterince şarj edildiğinden emin olun.



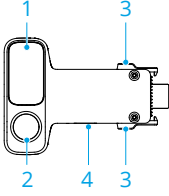
3.7 Depolama

- Dahili uzatma çubuğunu önceden geri çektiğinizden emin olun.
- Gimbal kapandığında otomatik olarak katlanmış pozisyona döner.
- Koldaki uzaktan kumanda, gimbal ile birlikte otomatik olarak kapanır.



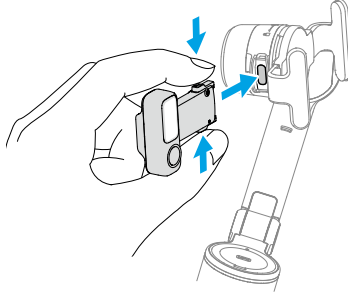
4 Gelişmiş Özellikler

4.1 Çok İşlevli Modül (İsteğe bağlı)

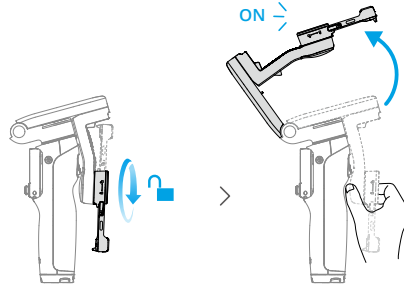


1. Dolgu Işığı
2. Takip Kamerası
3. Çıkarma Düğmesi
4. Çıkış Bağlantı Noktası (USB-C)

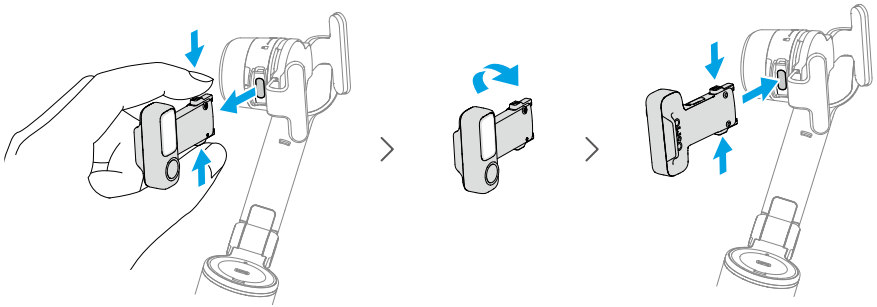
Takma



- Çok İşlevli Modül takıldığında gimbal üzerindeki Takip Durum Göstergesi sabit yeşile döner (varsayılan olarak etkinleştirilir).
- Çok İşlevli Modül beş dakikadan fazla süre kullanılmadığında otomatik olarak uyku moduna girer ve gösterge söner. Uyku modundan çıkmak için gimbal üzerinde bulunan tetiğe basın.
- Çok İşlevli Modül önceden takılıysa yatma ekseninin kilidini açmak için döndürün, ardından gimbalı açarak kullanmaya başlayın.



Kamera yönünü değiştirmek için Çok İşlevli Modül ögesini çıkarın, ters çevirin ve yeniden takın.



Takip ve Çekim

Çok İşlevli Modül, yerel kamera ve üçüncü taraf kamera uygulamalarında DJI Mimo kullanmanıza gerek olmadan takip özelliğini etkinleştirmenize olanak tanır.

Çok İşlevli Modül; insanlar, araçlar, evcil hayvanlar (kedi ve köpekler) ve diğer nesnelerin takibini destekler. Farklı nesne türleri, takip ve çekim kontrolünde farklı seçenekler sunar.

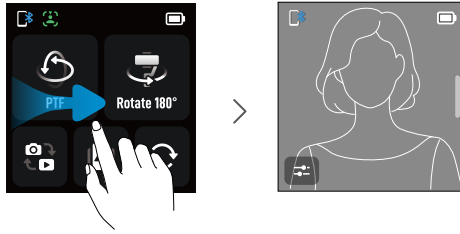
Nesne	Takibi etkinleştirme/devre dışı bırakma	Kompozisyonu ayarlama
Kişiler	Dokunmatik Ekran Düğme Hareket	Düğme Hareket
Evcil hayvanlar (kediler ve köpekler), Araçlar	Dokunmatik Ekran Düğme	Düğme

Nesne	Takibi etkinleştirme/devre dışı bırakma	Kompozisyonu ayarlama
Diğer Nesneler	Dokunmatik ekran (yalnızca manuel seçim)	Düğme

- ⚠️ • Çok işlevli Modül takip ve çekim özellikleri, DJI Mimo uygulamasında devre dışıdır.
- Çok işlevli Modül takip kamerasını ve telefon kamerasını nesneye doğru konumlandırın.

- 💡 • Arka ışık veya düşük ışık senaryolarında kullanılması önerilmez.
- İnsan takibi sırasında nesnenin takip kamerasına 0,5-8 m mesafede olmasını sağlayın.
- İnsan dışı nesnelere için nesnenin takip ön izlemesinde en az %10'luk bir alanı kapladığından emin olun.

Dokunmatik Ekranla Kontrol



Uzaktan kumandanın ana ekranında sağa kaydırarak takip ön izleme ekranına girin.

- Otomatik Seçim: Mevcut nesnelere dokunmatik ekranda otomatik olarak çerçevelenir. Takibe başlamak için bir takip kutucuğuna dokununuz. Nesnelere değiştirmek için ilgili takip kutucuğuna dokununuz.
- Manuel Seçim: Dokunmatik ekranda herhangi bir nesnenin etrafına kutucuğu sürükleyin. Yeşil renkli takip kutucuğu, takibin başladığını gösterir.

Düğmelerle Kontrol


Tetik düğmesine bir kez basarak takibi etkinleştirin veya devre dışı bırakın.

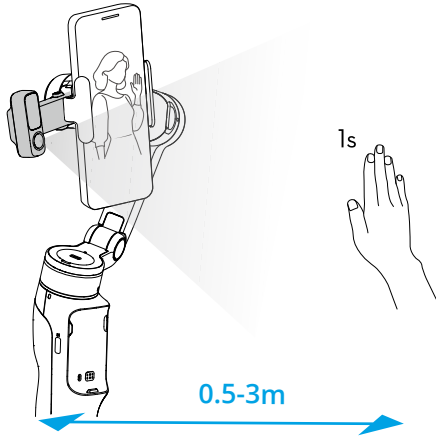
ActiveTrack Ayar. içinde **Kompozisyon Orijinal** olarak ayarlandığında takip sırasında kompozisyonu ayarlamak için denetim kolunu kullanabilirsiniz. Varsayılan kompozisyonu geri yüklemek için tetik düğmesine iki kez basın.


Hareketlerle Kontrol

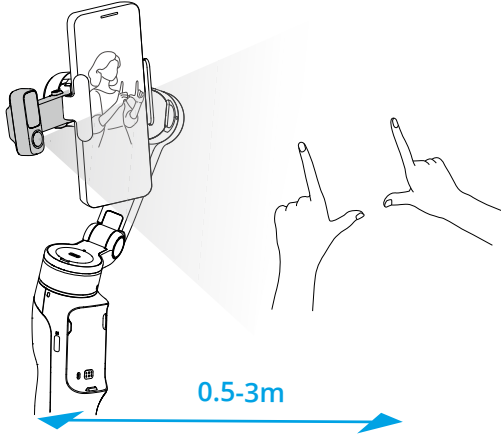
- Aşağıdaki görsellerde, ön telefon kamerası kullanılarak özçekim yapılmaktadır.
- En iyi hareket algılama için nesnenin takip kamerasına 0,5-3 m mesafede olmasını sağlayın.
- Gimbal Takip Durum Göstergesi, bundan sonra "gösterge" olarak anılacaktır.
- Hareketle kontrol özelliği [ActiveTrack Ayar.](#) içinde özelleştirilebilir.



Takip

1. Takibi etkinleştirme: Kameraya doğru  hareketini yapın. Gösterge yeşil renkte yanıp söner.




2. Kompozisyonu ayarlayın: Takibi etkinleştirdikten sonra kompozisyonu gerekli şekilde ayarlayın. Kameraya doğru  hareketini yapın. Gösterge sabit yeşile döner. Nesne kadrajda istenilen konuma taşınabilir.



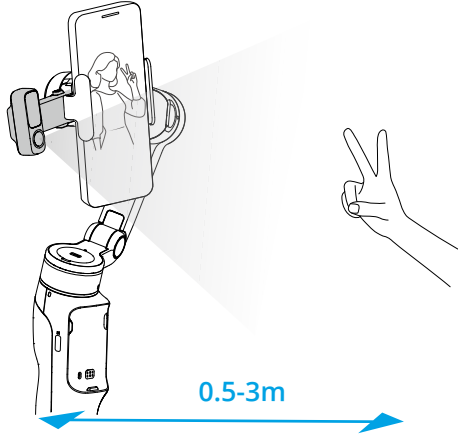
Kompozisyonu onaylamak için tekrar   hareketini yapın. Gösterge yeniden yeşil renkte yanıp sönmeye başlar ve takip yeni kompozisyonla devam eder. Varsayılan kompozisyonu geri yüklemek için tetik düğmesine iki kez basın.

3. Takibi durdurma:  hareketini tekrar yapın. Gösterge sabit yeşile döner.

Çekim

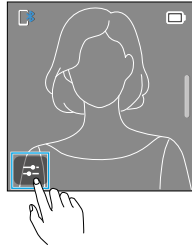
 Telefonun Bluetooth üzerinden gimbal ile eşleştirildiğinden emin olun.

Takip özelliğinin etkinleştirilip etkinleştirilmediği fark etmeksizin fotoğraf çekmek veya kaydı başlatıp durdurmak için 🖐 hareketini kullanabilirsiniz.



ActiveTrack Ayar.

ActiveTrack Ayarları ekranına girmek için rakip ön izlemesinde 🎯 ögesine dokunun.



Kompozisyon

Orijinal: Takip etkinleştirildiğinde Orijinal kompozisyonu korur ancak takip sırasında manuel ayarlama izin verir.

Ortalanmış: Takip etkinleştirildiğinde takip ön izlemesinde nesneyi otomatik olarak ortalar ve takip sırasında bu kompozisyonu korur.

Hız

Yavaş hız, canlı yayın için ideal olan akıcı takip sağlar.

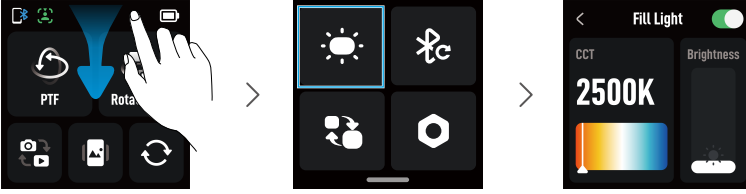
Paralel takip veya yörünge takibi için orta hız idealdir.

Yüksek hız, dairesel yakın çekim veya yüksek hareketli sahneler için idealdir.

Görüntü Kalibrasyonu

Takip ön izlemesindeki kompozisyon telefon ekranıyla eşleşmiyorsa **Görüntü Kalibrasyonu** öğesine dokununuz, ayarlamak için denetim kolunu itin ve ardından kaydedin.

Dolgu Işığı



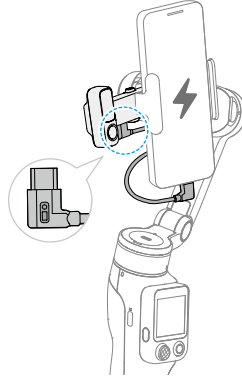
Dolgu ışığı ekranına girin ve dolgu ışığını açmak için sağ üst köşeye dokununuz. Ardından aşağıdaki ayarları yapabilirsiniz:

- Renk sıcaklığını ayarlamak için dokunmatik ekranda sola veya sağa kaydırın ya da denetim kolunu sola veya sağa itin.
- Parlaklığı ayarlamak için dokunmatik ekranda yukarı veya aşağı kaydırın ya da denetim kolunu yukarı veya aşağı itin.

Tel. Şarj Ol.

- Gimbalın yeterince şarj edildiğinden emin olun.

- Gimbalın açık olması gerekir.



4.2 Kablosuz Mikrofonlara Bağlama

Telefona bir alıcı taktıktan sonra aynı anda en fazla 2 verici bağlayabilirsiniz. Daha fazla bilgi için bk. [DJI Mic Series Mobile Receiver User Manual](#).

4.3 Apple DockKit Takibi



- [Eğitim videolarını](#) izlemek için tıklayın.
- Bu özellik, Çok İşlevli Modül veya DJI Mimo takip özellikleriyle aynı anda kullanılamaz.

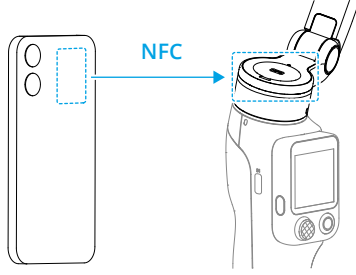
iPhone kullanıcıları, NFC ile gimbalı bağlanabilir ve Apple DockKit tarafından desteklenen takip özelliğini Çok İşlevli Modül gerekmeden kullanabilir. Bu özellik, yerleşik kamera uygulamasını ve üçüncü taraf uygulamalarını destekler.



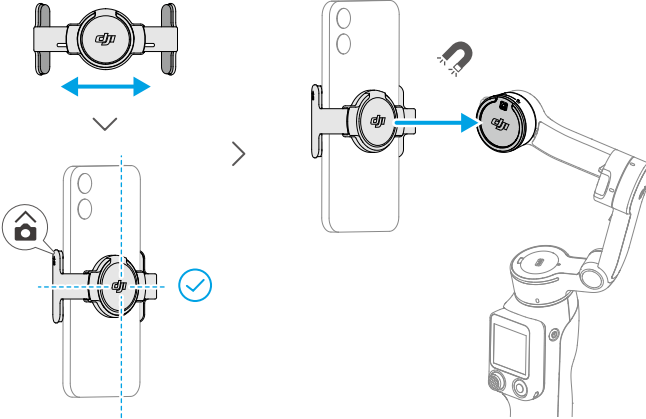
- Cihaz gereklilikleri:
 - Model: iPhone 12 serisi veya üzeri (iPhone SE 3. nesil ve iPhone 16e hariç).
 - Sistem: iOS 18.5 veya üzeri.
- Apple DockKit'i destekleyen üçüncü taraf uygulamaları hakkında daha fazla bilgi için [uyumluluk listesine](#) bakın.

DockKit Eşleştirme

1. Telefonun kilidini açın ve ana ekranda kalın. Ağ bağlantısının stabil olduğundan emin olun. Bluetooth ve NFC'yi etkinleştirin.
2. Gimbalı açın. Telefonun NFC alanını gimbalın NFC alanına dokundurun. Açılır pencereyi bekleyin ve talimatları izleyin.



3. Çok İşlevli Modül aksesuarını çıkarın ve ardından telefonu gimbalı takın.



4. Eşleştirme başarılı olduğunda gimbal yukarı aşağı onay hareketi yapar.



- Lütfen bağlantının tamamlanmasını bekleyin.
- Başka bir telefonla eşleştirmek için eşleştirme işleminden önce [gimbal Bluetooth bağlantısını sıfırlayın](#).

Takip ve Çekim

Yerleşik kamera uygulamasını açın, nesne çerçeveye girdiğinde takip otomatik olarak başlayacaktır. Tetik düğmesine bir kez basarak DockKit takibini etkinleştirin veya devre dışı bırakın.

Telefonunuz bir Apple Watch ile eşleştirilmişse takip ve çekim özelliklerini uzaktan kontrol etmek için Kamera Kumandası uygulamasını kullanın.

* watchOS 11 veya üzeri gereklidir.

4.4 Saat ile Uzaktan Kontrol

Apple Watch'ta DJI Mimo uygulamasını kullanarak kamera akışını görüntüleyebilir, gimbali kontrol edebilir ve ActiveTrack'i uzaktan etkinleştirebilirsiniz.

1. Saatinizi telefonunuzla eşleştirin ve her iki cihaza da DJI Mimo uygulamasını kurun.
2. Telefonunuzda DJI Mimo uygulamasını çalıştırın, gimbala bağlanın ve kamera görünümüne girin.
3. Uzaktan kontrol için saatte DJI Mimo uygulamasını çalıştırın.



- Cihazları Bluetooth kapsama alanında tutun.
- Desteklenen saatleri görüntülemek için <https://www.dji.com/osmo-mobile-8p/faq> adresini ziyaret edin.

5 Bakım



- Pilden çıkan yangını, gerçek duruma göre su, kum, yangın battaniyesi , kuru toz veya karbondioksitli yangın söndürücü kullanarak söndürün.
 - Pilleri hiçbir şekilde parçalarına ayırmayın veya delmeyin; aksi halde pil sızıntı yapabilir, alev alabilir veya patlayabilir.
-



- Ürünü temizlemek için yumuşak, kuru bir bez kullanılması önerilir.
 - Telefon gimballa takıldığında telefonun pusula özelliği parazite maruz kalabilir. Bu gibi durumlarda, pusulayı telefondaki komutlara göre kalibre edin.
 - Telefon kısılacı takılıyken telefonun NFC ve kablosuz şarj işlevleri etkilenebilir. Bu işlevler, telefon kısılacı telefondan çıkarıldıktan sonra etkilenmeyecektir.
 - Dahili uzatma çubuğu bir yay içerir. Eğer uzatma çubuğu bir haftadan fazla uzatılmış olarak kalırsa, yay deforme olabilir ve uzatma çubuğu artık normal olarak kullanılamaz. Kullandıktan sonra uzatma çubuğunun geri çekilmesi ve gimbalın katlanması önerilir.
-

6 Ek

6.1 Teknik Özellikler

Daha fazla bilgi için <https://www.dji.com/osmo-mobile-8p/specs> adresini ziyaret edin.

6.2 Telefon Uyumluluđu

Daha fazla bilgi için <https://www.dji.com/osmo-mobile-8p> adresini ziyaret edin.



İletişim
DJI DESTEK

Bu içerik önceden bildirilmeden değiştirilebilir.
En yeni sürümü aşağıdaki adresten indirin



<https://www.dji.com/downloads/products/osmo-mobile-8p#doc>

Bu belge hakkında sorularınız varsa lütfen DocSupport@dji.com adresine bir mesaj göndererek DJI ile iletişime geçin.

DJI ve OSMO, DJI'nin ticari markalarıdır.
Copyright © 2026 DJI Tüm Hakları Saklıdır.