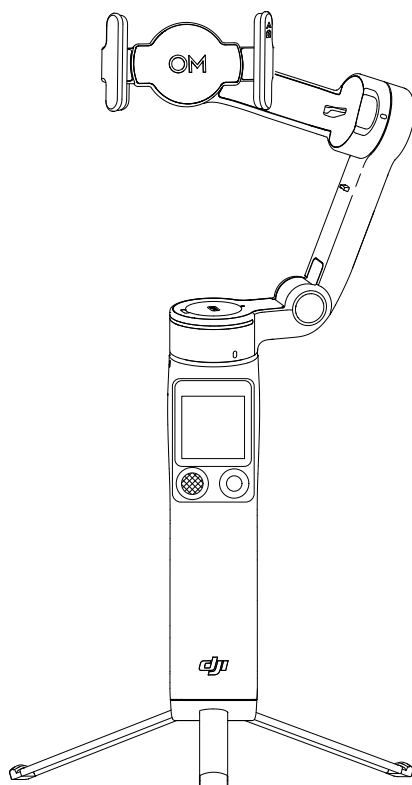


dji OSMO MOBILE 8P

Användarmanual

v1.0 2026.04





Det här dokumentet är upphovsrättsskyddat av DJI med alla rättigheter förbehållna. Om inte DJI givit tillstånd till annat är du inte berättigad att använda eller tillåta andra att använda dokumentet eller någon del av dokumentet genom att reproducera, överföra eller sälja dokumentet. Hänvisa endast till detta dokument och dess innehåll som instruktioner för hantering av DJI-produkter. Dokumentet får inte användas för andra ändamål.

I händelse av avvikelse mellan olika versioner är det den engelska versionen som gäller.

Söka efter nyckelord

Sök på nyckelord som "batteri" och "installera" för att hitta en rubrik. Om du använder Adobe Acrobat Reader för att läsa det här dokumentet ska du trycka på Ctrl+F på Windows eller Command+F på Mac för att söka.

Navigera till ett ämne

Visa en lista över samtliga ämnen i innehållsförteckningen. Klicka på en rubrik för att läsa innehållet.

Skriva ut det här dokumentet

Det här dokumentet kan skrivas ut med hög upplösning.

Hur du använder den här bruksanvisningen

Teckenförklaring

⚠ Viktigt

💡 Tips

📖 Referens

Läs följande innan du börjar

DJI™ tillhandahåller handledningsvideor och följande dokument till sina användare:

1. "Säkerhetsriktlinjer"
2. "Snabbstartsguide"
3. "Användarmanual"

Vi rekommenderar att du tittar på alla handledningsvideor och läser "säkerhetsriktlinjerna" före första användningen. Se till att granska "Snabbstartsguide" innan du använder den för första gången och hänvisa till den här "Användarmanual" för mer information.

Videohandledningar

Gå till adressen nedan eller skanna QR-koden till höger för att se handledningsvideor som visar hur du använder produkten på ett säkert sätt:



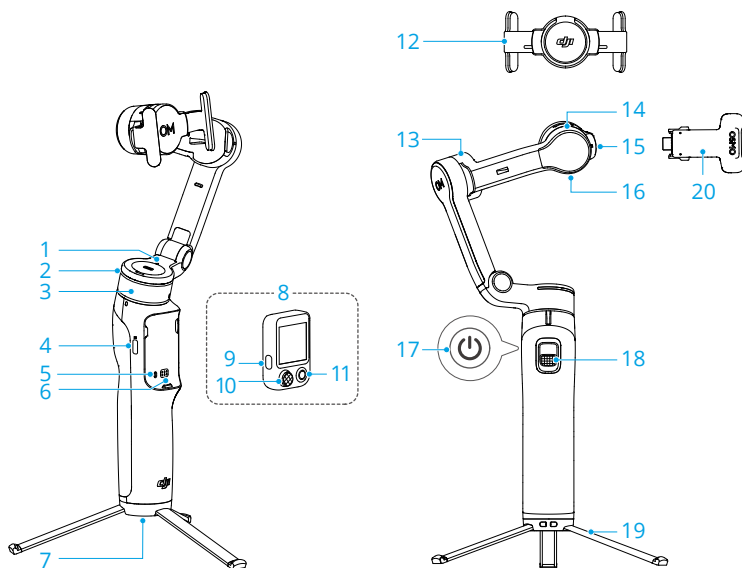
<https://www.dji.com/osmo-mobile-8p/video>

Innehåll

Hur du använder den här bruksanvisningen	3
Teckenförklaring	3
Läs följande innan du börjar	3
Videohandledning	3
1 Produktprofil	6
2 Första användningen	7
2.1 Utvikning	7
2.2 Koppla telefonen	8
2.3 Ansluta appen DJI Mimo	9
2.4 Firmware-uppdatering	10
2.5 Användning	11
Fjärrstyrd inspelning	11
Handhållen inspelning	11
2.6 Laddning	13
3 Grundläggande funktioner	14
3.1 Knappar och portar	14
3.2 Fjärrkontrollens pekskärm	17
Start	17
Svep nedåt – Kontrollcenter	18
Svep uppåt – Kardanupphängningsinställningar	19
Svep åt höger - Multifunktionell modul	19
Svep åt vänster – spegling av telefonskärm	19
3.3 Följlägen	21
3.4 Automatiska kamerarörelser	22
3.5 Indikatorer	23
3.6 Telefonladdning	25
3.7 Förvaring	26
4 Avancerade funktioner	27
4.1 Multifunktionell modul (valfritt)	27
Installera	27
Spåra och fotografera	28
Styr via pekskärm	29
Styrning via knappar	29
Styrning via gest	30
ActiveTrack-inställningar	32
Fyllningsljus	33

	Telefonladdning	33
4.2	Ansluta till trådlösa mikrofoner	34
4.3	Apple DockKit-spårning	34
4.4	Fjärrkontroll med klocka	36
5	Underhåll	37
6	Bilaga	38
6.1	Specifikationer	38
6.2	Telefonkompatibilitet	38

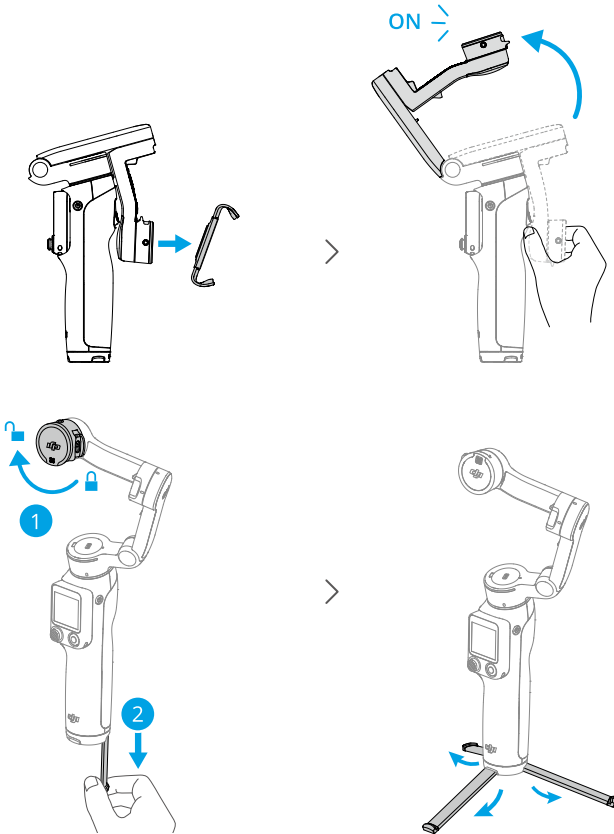
1 Produktprofil



1. NFC-indikator för parkopplingsstatus
2. Spårningsstatusindikator
3. Panoreringsmotor
4. Laddningsport (USB-C)
5. Systemstatusindikator
6. Kontakter
7. 1/4"-20 UNC-port
8. Osmo FrameTap (nedan kallad "fjärrkontroll")
9. Funktionsknapp
10. Joystick
11. Slutar-/inspelningsknapp
12. DJI OM Magnetiskt telefonfäste 5 (nedan kallad "telefonklämma")
13. Tiltmotor
14. Rullmotor
15. Utgångsport (USB-C)
16. Fästhål för motvikt
17. På-/av-knapp
18. Utlösare
19. Inbyggd stativ
20. DJI OM Multifunktionell modul 2 (valfritt, nedan kallad "Multifunktionell modul")

2 Första användningen

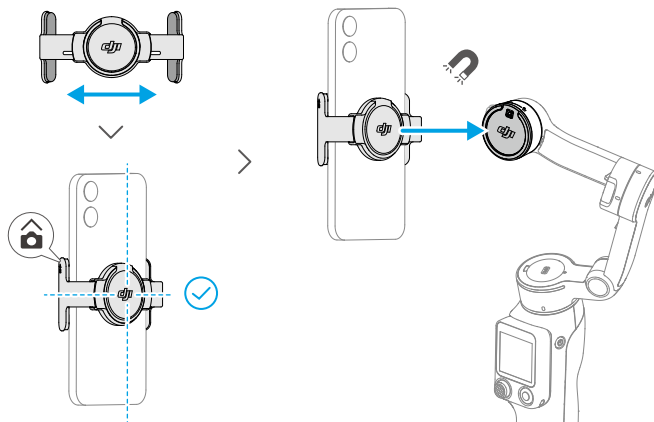
2.1 Utvikning



- Rullaxeln är låst som standard. Vrid den till olåst läge för att säkerställa att kardanupphängningen fungerar som den ska.
- Fjärrkontrollen på handtaget slås på automatiskt tillsammans med kardanupphängningen. Följ anvisningarna på fjärrkontrollens pekskärm för att slutföra inställningen.

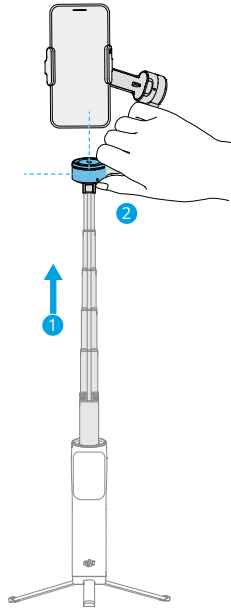
- Det inbyggda stativet är lämpligt för stabila, jämna ytor i vindstilla miljöer. Det rekommenderas att i andra situationer fästa DJI OM Handgreppsstativ (säljs separat) på undersidan av kardanupphängningen.

2.2 Koppla telefonen



När telefonklämman snäpper på plats stabiliserar kardanupphängningen automatiskt telefonen. Om kardanupphängningen slutar stabilisera trycker du på strömknappen för att aktivera stabilisering.

Om du förlänger den inbyggda förlängningsstaven ska du se till att justera panoreringsmotorn så att den är i nivå med marken. Detta säkerställer balans efter att telefonen är kopplad till kardanupphängningen.

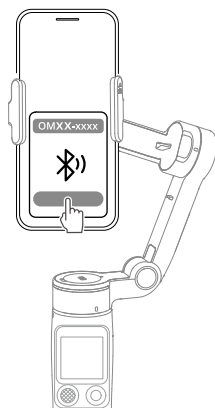


2.3 Ansluta appen DJI Mimo

1. Skanna QR-koden för att hämta DJI Mimo-appen.



2. Aktivera Bluetooth på telefonen, öppna DJI Mimo och anslut till kardanupphängningen.



-
-  • Du kan kontrollera vilka Android- och iOS-operativsystemversioner som stöds av DJI Mimo på <https://www.dji.com/downloads/djiapp/dji-mimo>.
- Gränssnittet och funktionerna i DJI Mimo kan variera när programvaruversionen uppdateras. Faktisk användarupplevelse beror på vilken programvaruversion som används.

 Prova följande steg om Bluetooth-anslutningen misslyckas:

1. Gå till Bluetooth-inställningar på telefonen. Ta bort alla befintliga anslutningar med kardanupphängningen och koppla bort enheten.
2. **Återställ Bluetooth för kardanupphängningen.**
3. Tryck på det nya enhetsnamnet i Bluetooth-inställningarna. Vid anslutning startar du om DJI Mimo.

2.4 Firmware-uppdatering

En prompt visas i DJI Mimo när inbyggd programvara blir tillgänglig. Tryck på meddelandet och följ instruktionerna på skärmen för att uppdatera den fasta programvaran.

Kardanupphängningens och fjärrkontrollens firmware uppdateras samtidigt. Se till att fjärrkontrollen är fäst på handtaget. Avsluta INTE DJI Mimo eller växla till bakgrundsdrift under uppdateringen.

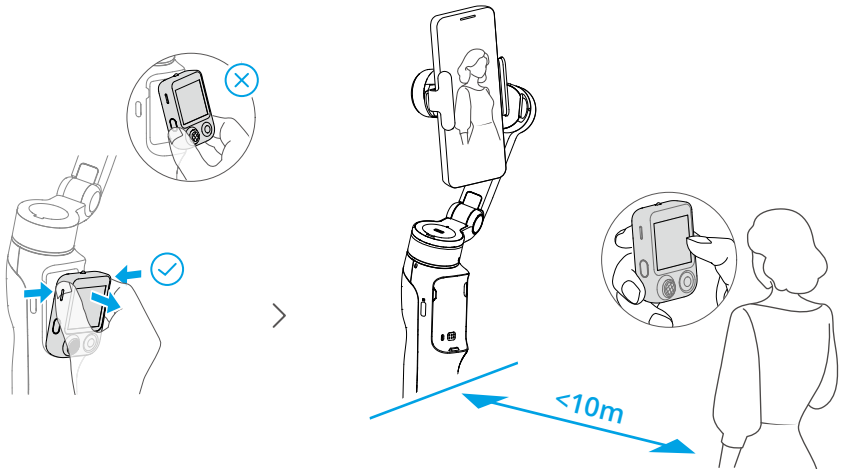
Om uppdateringen misslyckas, starta om DJI Mimo, återupprätta Bluetooth-anslutningen och försök igen.

- Se till att kardanupphängningen har tillräckligt med ström och att mobiltelefonen är ansluten till internet vid uppdatering.
- Under uppdateringen är det normalt att kardanupphängningen slutar stabilisera eller startar om, eller att fjärrkontrollen startar om.

2.5 Användning

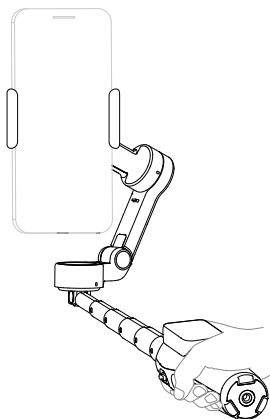
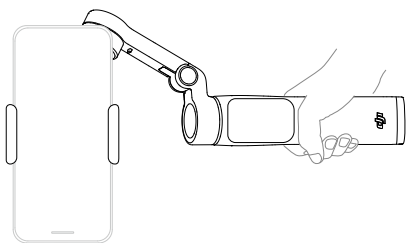
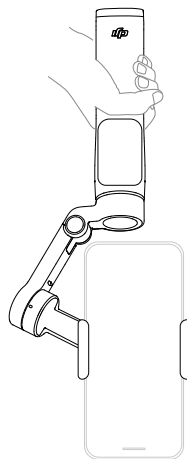
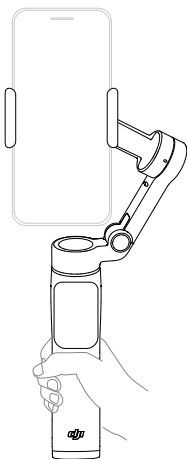
Fjärrstyrd inspelning

Med fjärrkontrollen frånkopplad från handtaget kan du spela in material trådlöst och övervaka kameravyn på fjärrkontrollens pekskärm. För mer information, se [Svep åt vänster – spegling av telefonskärm](#) och [Svep åt höger - Multifunktionell modul](#).



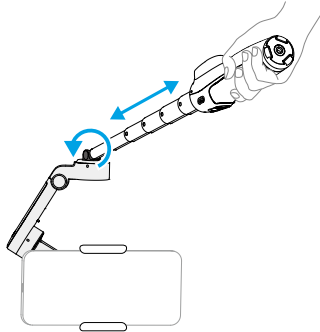
Handhållen inspelning

Med fjärrkontrollen fäst vid handtaget kan du greppa kardanupphängningen för att spela in material.

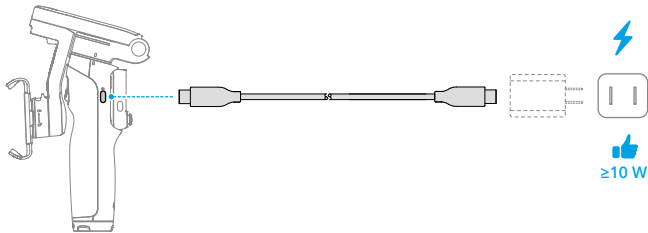


- Handtagsgester gäller både liggande och stående orientering.
- Om det inbyggda stativet är utdraget ska du hålla i handtaget för att säkerställa stabilitet. Håll INTE bara i stativet.

- Den inbyggda förlängningsstången på Osmo Mobile 8P kan användas för lågvinkelfotografering. Klicka för att titta på [instruktionsvideor](#).



2.6 Laddning

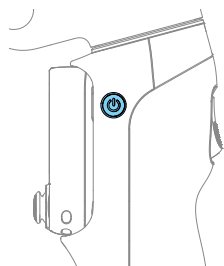


3 Grundläggande funktioner

3.1 Knappar och portar

Följande funktionsbeskrivningar använder DJI Mimo som exempel. Stöd för vissa funktioner i systemkameran kan variera beroende på telefonmodell. För mer information, besök <https://www.dji.com/osmo-mobile-8p>.

Kardanupphängning



På-/av-knapp

I avstängt läge

Med kardanupphängningen utfälld trycker du en gång:

Ström på

När kardanupphängningen är hopfälld, tryck en gång:

Kontroll av batterinivån

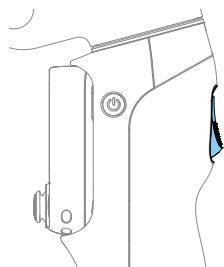
I aktiverat läge

Tryck en gång: Växla mellan kardanupphängningslägen

Tryck tre gånger: Aktivera viloläge

- * Tryck på strömknappen, slutare-/inspelningsknappen eller avtryckaren, eller svep uppåt på fjärrkontrollens pekskärm för att avsluta viloläget.

Håll intryckt: Stäng av



Utlösare

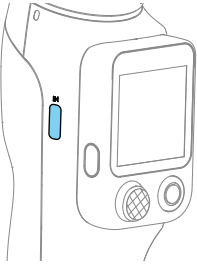
Tryck en gång: Starta eller stoppa ActiveTrack (gäller spårningsfunktionen hos Multifunktionell modul, DJI Mimo och den inbyggda mobilkameran)

Tryck två gånger: Omcentrera kardanupphängningen.

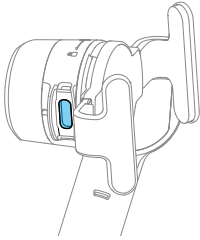
Tryck tre gånger: Vrid telefonen 180 grader i horisontalplanet

Tryck en gång och tryck sedan igen och håll kvar: Justera uppföljningshastigheten till snabbt läge. Frigör för att avsluta.

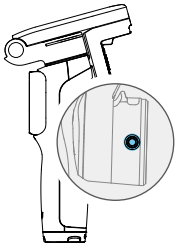
Håll intryckt: Gå in i låst läge. Frigör för att avsluta.



Laddningsport (USB-C)
Ladda kardanupphängningen



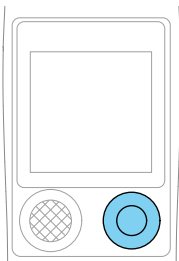
Utgångsport (USB-C)
För att fästa Multifunktionell modul (tillval) eller DJI OM Fyllnadsljus (säljs separat), eller ansluta den medföljande laddningskabeln (15 cm) för [Telefonladdning](#).



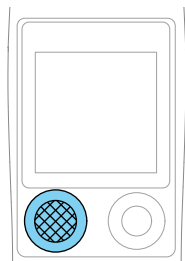
Fästhål för motvikt
För montering av motvikter när telefonen har en tung linsmodul eller när linsfilter är monterade.

* Kontakta den officiella tekniska supporten för att köpa motvikterna.

Fjärrkontroll



Slutar-/inspelningsknapp
Tryck en gång i gång i kameravyn: Ta en bild eller börja/sluta filma
Tryck en gång i andra vyer: Återgå till kameravyn
Tryck två gånger: Ta ett foto under inspelningen
Håll intryckt: Serietagning i fotoläge



Joystick

Kardanupphängningskontroll

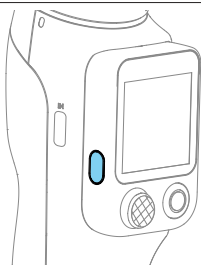
Som standard styr joysticken kardanupphängningens rörelser i alla riktningar.

Tryck joysticken två gånger åt vänster eller höger, så **roterar kardanen automatiskt**.

När fjärrkontrollen är frånkopplad fungerar joysticken som kardantriggers och stöder enkla, dubbla och tredubbla tryck.

Zoomkontroll

Snabbt tryck uppåt eller nedåt för att växla till nästa zoomnivå. Håll intryckt för att zooma kontinuerligt.

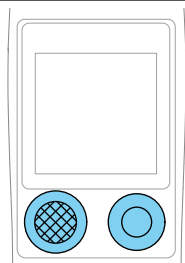


Funktionsknapp

Tryck en gång: Kontrollera aktuellt styrspaksläge. Tryck igen för att växla läge

Tryck två gånger: Växla joystickens styrläge

Håll ned intryckt när fjärrkontrollen är frånkopplad: Slå på/av fjärrkontrollen separat

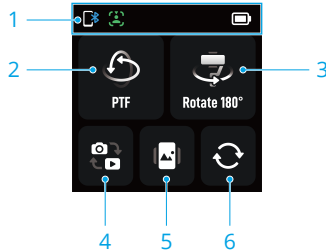


Joystick + Avtryckare/Spela in-knapp


Tryck samtidigt i mer än 2 sekunder: Återställ kardanupphängningens Bluetooth för att para om med en telefon


3.2 Fjärrkontrollens pekskärm


Start



1. Statusfält

 : Visar anslutningsstatus mellan kardanupphängningen och telefonen.

 : Visar spårningsstatusen. En fast indikator betyder att spårningsfunktionen är tillgänglig, medan en blinkande indikator betyder att ett motiv spåras. Gäller spårningsfunktionen hos Multifunktionell modul, DJI Mimo och telefonens inbyggda kamera.

 : Tryck för att visa batterinivåerna för både kardanupphängningen och fjärrkontrollen.

2. Följlägen

Tryck för att öppna skärmen för lägesväxling. Svep för att välja önskat läge och tryck sedan på det valda läget för att bekräfta.

3. Vrid telefonen 180 grader i horisontalplanet

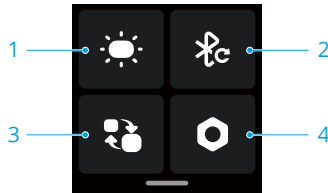
4. Växla mellan foto- och videoläge.

5. Växla mellan stående och liggande läge

6. Växla mellan den främre och den bakre kameran

 Stöd för vissa funktioner i systemkameran kan variera beroende på telefonmodell. För mer information, besök <https://www.dji.com/osmo-mobile-8p>.

Svep nedåt – Kontrollcenter



1. Fyllningsljus


När du har fäst Multifunktionell modul (tillval) eller DJI OM Fyllnadsljus (säljs separat) trycker du på den här ikonen för att använda funktionen [Fyllningsljus](#).

2. Återställ kardanupphängningens Bluetooth


Efter återställning kan kardanupphängningen parkopplas med en telefon igen.

3. Växla fjärrkontrollanslutning

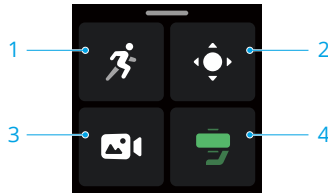
För att ansluta till en annan enhet, koppla bort fjärrkontrollen från kardanupphängningen, tryck på den här ikonen och välj sedan det nya enhetsnamnet för att slutföra anslutningen.

 När du ansluter till en ny kardanupphängning fäster du fjärrkontrollen vid handtaget för att ansluta automatiskt.

4. Inställningar

- Skärm: Justera tiden för automatisk låsning och skärmens ljusstyrka. Tryck på  för att rotera skärmens visning.
- ActiveTrack-indikator: Aktiverad som standard. För detaljerade beskrivningar, se avsnittet [Indikatorer](#).
- Andra inställningar: Inkluderar alternativ som återställning av parametrar, språk, enhetsinformation och firmwareversion.

Svep uppåt – Kardanupphängningsinställningar



1. Kardanupphängningens följekänslighet
Justera hur snabbt kardanupphängningen följer handrörelser.
2. Joystick-inställningar
Justera hastighet och riktning för kardanens rotation när den styrs med joysticken.
3. Kreativa tagningar
Se avsnittet [Automatiska kamerarörelser](#) för mer information.
4. Kardanupphängningens status
Ikonens färg visar den aktuella balansstatusen för kardanupphängningen.
 - Grön: Utmärkt
 - Orange: Dålig
 - Röd: Extremt dålig
 Om kardanupphängningens balans är dålig trycker du på den här ikonen, väljer manuell balansering och följer instruktionerna på skärmen.

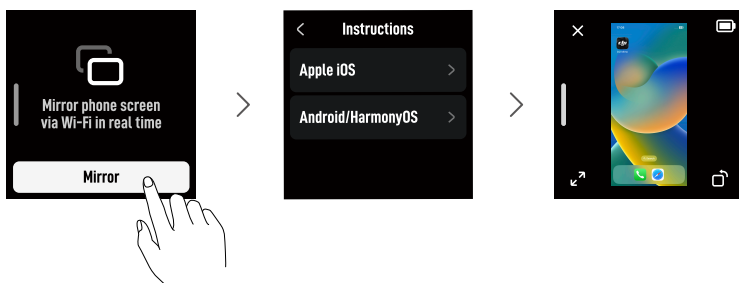
Svep åt höger - Multifunktionell modul

Efter att ha anslutit Multifunctional Module kan du se förhandsvisningen av spårningen, snabbt aktivera eller inaktivera spårning och anpassa relevanta inställningar på den här skärmen. Se avsnittet [Styr via pekskärm](#) för mer information.



Svep åt vänster – spegling av telefonskärm

Under fjärrtagning kan du spegla telefonskärmen till fjärrkontrollen, så att förhandsvisningen stämmer överens med den faktiska inspelningen.

Tryck på **Spegla**, välj operativsystem och följ anvisningarna på skärmen för att slutföra anslutningen.







Under telefonskärmspglas:

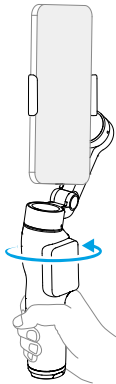
- Tryck var som helst för att dölja alla knappar. Tryck igen för att visa dem.
- Svep åt höger för att återgå till startskärmen. Skärmspeglning körs i bakgrunden och indikeras av  i den övre statusraden. Kardanupphängningen kan justeras efter behov under den här tiden.
- Tryck på  för att avsluta skärmspeglningen. Dessutom måste iOS-användare stoppa skärmspeglningen på telefonen.

 Se [kompatibilitetslistan](#) för mer information om vilka enheter som stöds.

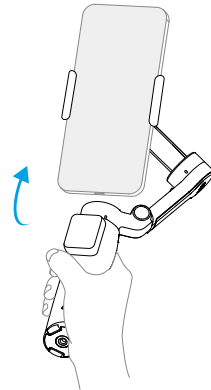
3.3 Föjlägen

Klicka för att titta på [instruktionsvideor](#).

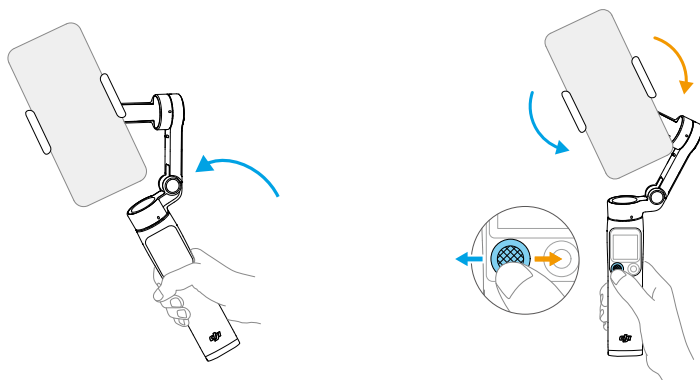
Läget Följ	Effekt
PTF (panorering och tilt-följning) 	①+②
PF (panföljning) 	①
FPV (panorering, tilt och rullföljning) 	①+②+③
SpinShot 	①+②+③+④
Lås	Telefonen följer inte handtagets rörelser



① Vrid handtaget i horisontalplanet så följer telefonen efter



② Sväng handtaget fram och tillbaka så följer telefonen efter



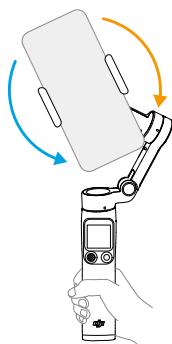
③ Vrid handtaget i vertikalplanet så följer telefonen efter

④ Flytta joysticken åt vänster eller höger för att rotera telefonen i vertikalplanet

3.4 Automatiska kamerarörelser

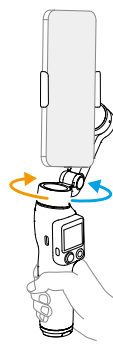
Exempel på automatiska kamerarörelser:

① Automatisk rullning



Rotationen stoppas när kardanupphängningens gräns nås


② Automatisk panorering



Automatisk panorering för 360°

Automatiska kamerarörelser kan aktiveras på följande sätt. Välj metod baserat på den önskade effekten.

Använda Creative Capture

Svep uppåt från startskärmen på fjärrkontrollen, tryck på  och välj önskat Creative Capture-läge. Ställ in parametrar som längd och riktning och tryck sedan på **Start**. Kardanupphängningen rör sig automatiskt längs den förinställda banan och slutför tagningen.

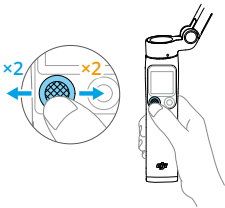
Kreativt inspelningsläge	Effekt
SpinShot	①
Surround Shot	②
A/B-bana	Rör sig mellan punkt A och punkt B


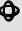


* När du använder A/B Path ställer du in kardanupphängningens aktuella position som punkt A, använder sedan joysticken för att justera kardanupphängningen till en annan position och ställer in den som punkt B.


Med joysticken

Tryck joysticken åt vänster eller höger två gånger. Kardanupphängningen panorerar eller rullar automatiskt beroende på det aktuella följeläget.

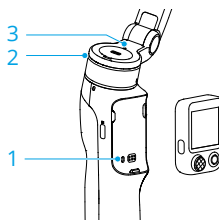
Tryck två gånger på avtryckaren eller joysticken för att stoppa rotationen och centrera kardanupphängningen igen.










Läget Följ	Effekt
SpinShot 	①
PTF 	②
PF 	②
FPV 	②

 Se till att joysticken är inställd på att styra kardanupphängningen.

3.5 Indikatorer






1. Systemstatusindikator

Anslutningsstatus		
	Pulserar blått	Frånkopplad från fjärrkontrollen
	Fast blått ljus	Ansluten till fjärrkontrollen
Batterinivå för kardanupphängning		
* När gimbalen är hopfäld trycker du på strömknappen en gång för att kontrollera kardanupphängningens batterinivå med indikatorn.		
	Fast grönt sken	51 %-100 %
	Fast gult sken	26 %-50 %
	Fast rött sken	1 %-25 %
Andra status		
	Pulserar grönt	Laddning
	Blinkar snabbt med rött sken	Fel på kardanupphängningen (låg batterinivå eller hög temperatur)




2. Spåringsstatusindikator

Gäller spåringsfunktionen hos Multifunktionell modul, DJI Mimo och telefonens inbyggda kamera.

	Fast grönt sken	Redo för spårning
	Pulserar grönt	Motivet som spåras
	Av	Spårning är inte tillgänglig

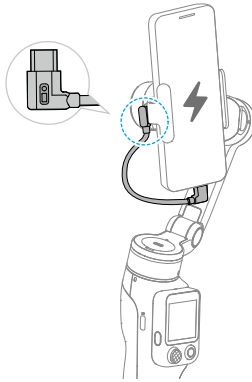
3. NFC-indikator för parkopplingsstatus

Gäller för [Apple DockKit-spårning](#). Denna indikator är inaktiverad som standard. Gå till sidan Fler inställningar i DJI Mimo för att aktivera den.

	Pulser lyser vita	NFC inte ihopparad
	Blinkar snabbt med vitt sken	NFC-parkoppling
	Fast vitt sken	NFC har parkopplats framgångsrikt

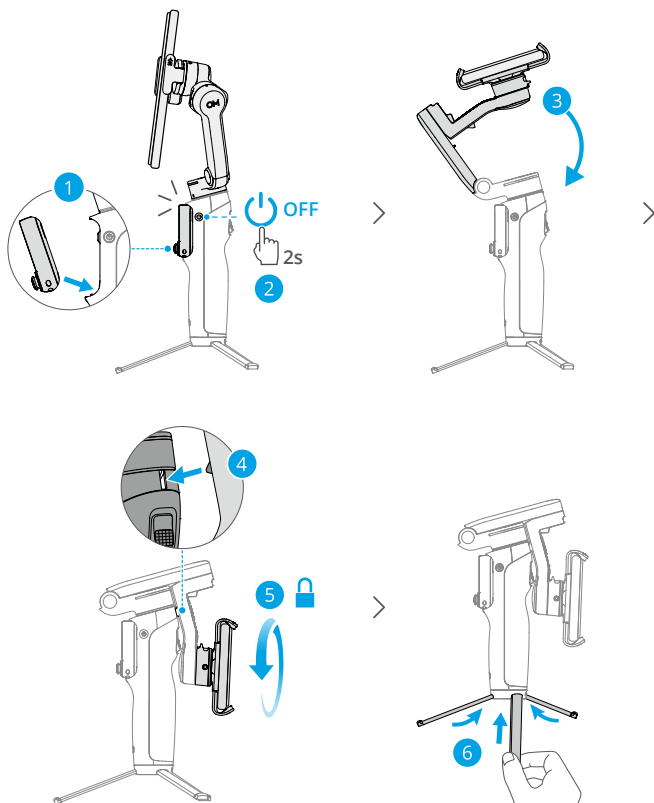
3.6 Telefonladdning

💡 Se till att kardanupphängningen är tillräckligt laddad.



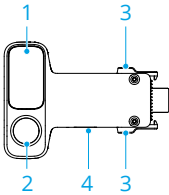
3.7 Förvaring

- Se till att dra in den inbyggda förlängningsstången i förväg.
- När kardanupphängningen stängs av roterar den automatiskt till hopfällt läge.
- Fjärrkontrollen på handtaget stängs av automatiskt tillsammans med kardanupphängningen.



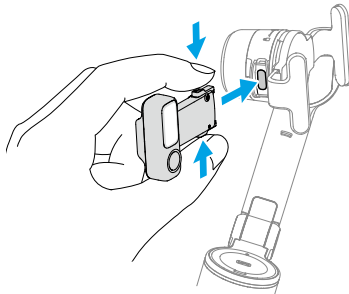
4 Avancerade funktioner

4.1 Multifunktionell modul (valfritt)

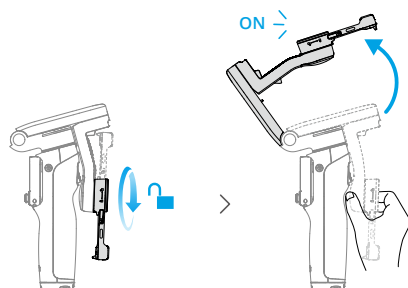


1. Fyllningsljus
2. Spårningskamera
3. Frigöringsknapp
4. Utgångsport (USB-C)

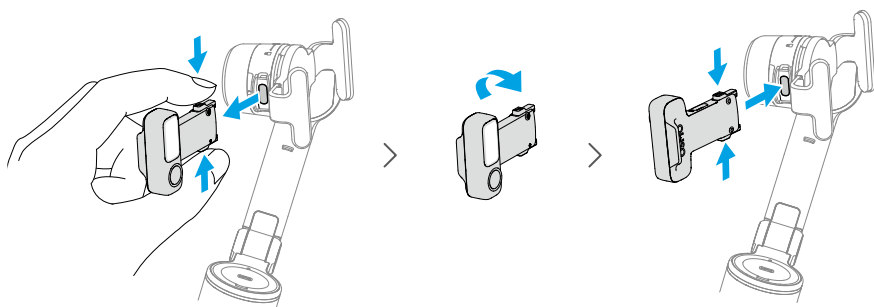
Installera



- 💡 • När Multifunktionell modul har installerats lyser indikatorn för spårningsstatus på kardanupphängningen med fast grönt sken (aktiverad som standard).
- Om Multifunktionell modul är inaktiv i mer än fem minuter går den automatiskt in i viloläge och indikatorn släcks. Om du vill avsluta viloläget trycker du på avtryckaren på kardanupphängningen.
- Om Multifunktionell modul är förinstallerad roterar du för att låsa upp rullaxeln och faller sedan ut kardanupphängningen för att börja använda den.



För att byta kamerans riktning tar du bort Multifunktionell modul, vänder den och installerar den igen.



Spåra och fotografera

Multifunktionell modul gör det möjligt att aktivera spårning i den inbyggda kameran och i kameror från tredje part, utan att behöva använda DJI Mimo.

Multifunktionell modul stöder spårning av personer, fordon, husdjur (katter och hundar) och andra objekt. Olika motivtyper erbjuder olika alternativ för att styra spårning och inspelning.

Motiv	Aktivera/inaktivera spårning	Justera kompositionen
Människor	Pekskärm Knapp Gester	Knapp Gester
Husdjur (katter, hundar), fordon	Pekskärm Knapp	Knapp

Motiv	Aktivera/inaktivera spårning	Justera kompositionen
Andra objekt	Pekskärm (endast manuell markering)	Knapp

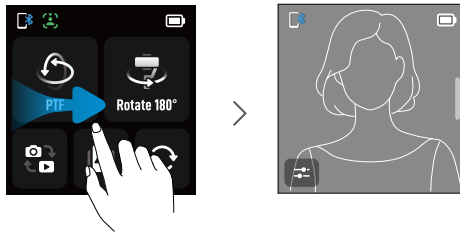
⚠ • Spårnings- och inspelningsfunktionerna hos Multifunktionell modul är inaktiverade i DJI Mimo.

- Rikta spårningskameran på Multifunktionell modul och telefonens kamera mot motivet.

💡 • Vi rekommenderar att du inte använder den i scenarier med motljus eller svagt ljus.

- För spårning av människor ska du hålla motivet 0,5 till 8 meter från spårningskameran.
- För icke-mänskliga motiv ska motivet uppta minst 10 % av spårningsförhandsvisningen.

Styr via pekskärm



Svep åt höger från startskärmen på fjärrkontrollen för att öppna spårningsförhandsvisningen.

- Automatiskt val: Tillgängliga motiv ramas in automatiskt på pekskärmen. Tryck på en spårningsruta för att starta spårning. Tryck på motsvarande spårningsruta för att byta motiv.
- Manuell markering: Dra en ruta runt valfritt motiv på pekskärmen. En grön spårningsruta anger att spårningen har startat.

Styrning via knappar


Tryck på utlösaren en gång för att aktivera eller inaktivera spårning.

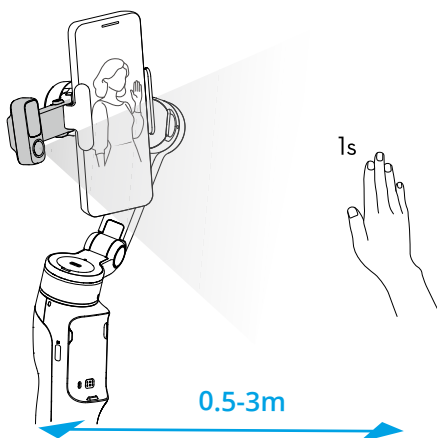
Om **Komposition** är inställd på **Original** i **ActiveTrack-inställningar** kan du använda joysticken för att justera kompositionen under spårning. Tryck på utlösaren två gånger för att återställa standardkompositionen.


Styrning via gest

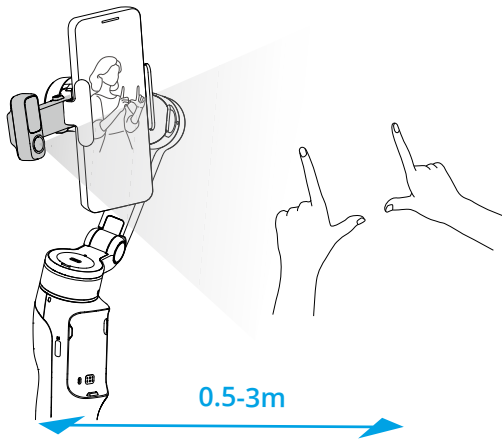
- En selfie tas med den främre mobilkameran i följande illustrationer.
 - För att uppnå optimal gestigenkänning ska du hålla motivet 0,5 till 3 m från spårningskameran.
 - Spårningsstatusindikatorn på kardanupphängningen kallas hädanefter "indikatorn".
 - Funktionen för gester kan anpassas i **ActiveTrack-inställningar**.
-


Spårning


1. Aktivera spårning: Gör gesten  mot kameran. Indikatorn pulserar grönt.



2. Justera kompositionen: Efter att spårning har aktiverats kan du justera kompositionen efter behov. Gör gesten  mot kameran. Indikatorn lyser med fast grönt sken. Motivet kan flyttas till önskad position i ramen.



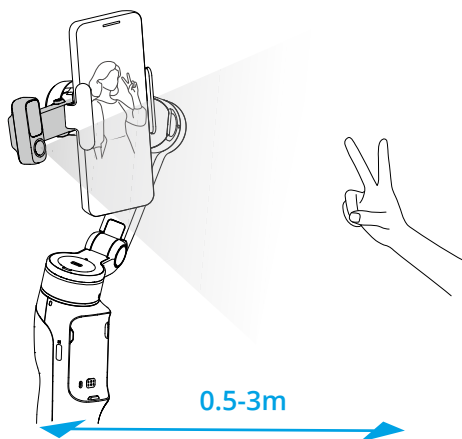
Gör gesten  igen för att bekräfta kompositionen. Indikatorn fortsätter att pulsera grönt och spårningen fortsätter med den nya kompositionen. Tryck på utlösaren två gånger för att återställa standardkompositionen.

3. Sluta spåra: Gör gesten  igen. Indikatorn lyser med fast grönt sken.


Fotografering

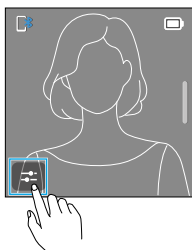
-
-  Kontrollera att telefonen är parkopplad med stabilisatorn via Bluetooth.
-

Oavsett om spårning är aktiverad eller inte kan du använda gesten ✌ för att ta ett foto eller starta/stoppa inspelning.



ActiveTrack-inställningar

Tryck på  i spårningsförhandsvisningen för att öppna skärmen för ActiveTrack-inställningar.



Komposition

Original: Bibehåller den ursprungliga kompositionen när spårning aktiveras, men tillåter manuell justering under spårning.

Centrerad: Centrerar automatiskt motivet i spårningsförhandsvisningen när spårning aktiveras och behåller denna komposition under spårningen.

Hastighet

Långsam hastighet ger mjuk spårning, idealisk för livesändningar.

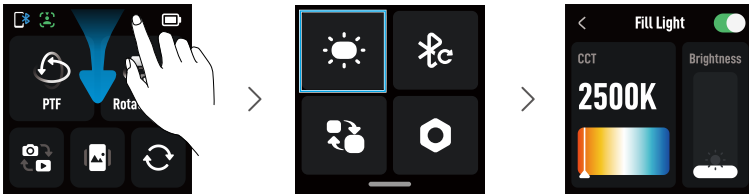
Medelhastighet är idealisk för parallell- eller orbispårning.

Hög hastighet är idealisk för närbilder i cirkelrörelse eller scener med mycket rörelse.

Bildkalibrering

Om kompositionen i spårningsförhandsvisningen inte matchar telefonskärmen trycker du på **Bildkalibrering**, för joysticken för att justera och spara sedan.

Fyllningsljus



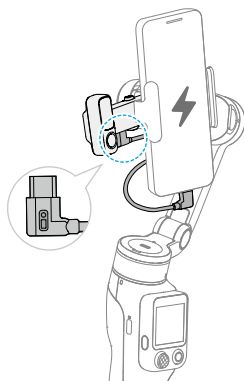
Gå in på fylljus-skärmen och tryck på det övre högra hörnet för att slå på fyllljuset. Du kan sedan justera följande inställningar:

- Justera färgtemperaturen genom att svepa åt vänster eller höger på pekskärmen eller trycka styrspaken åt vänster eller höger.
- Svep uppåt eller nedåt på pekskärmen eller tryck styrspaken uppåt eller nedåt för att justera ljusstyrkan.

Telefonladdning

-  Se till att kardanupphängningen är tillräckligt laddad.

- Kardanupphängningen måste vara påslagen.
-



4.2 Ansluta till trådlösa mikrofoner

Efter att ha installerat en mottagare på telefonen kan du ansluta upp till 2 sändare samtidigt. För mer information, se "[DJI Mic Series Mobile Receiver User Manual](#)".

4.3 Apple DockKit-spårning

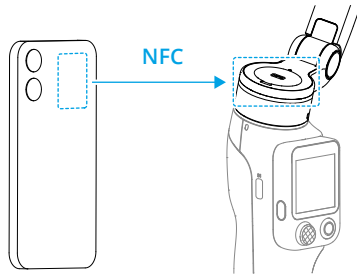
- 💡 • Klicka för att titta på [handledningsvideorna](#).
- Den här funktionen kan inte användas samtidigt som spårningsfunktionen för Multifunktionell modul eller DJI Mimo.

iPhone-användare kan ansluta till kardanupphängningen via NFC och använda spårningsfunktionen som drivs av Apple DockKit, utan att behöva Multifunktionell modul. Den här funktionen stöder den inbyggda kameraappen och appar från tredje part.

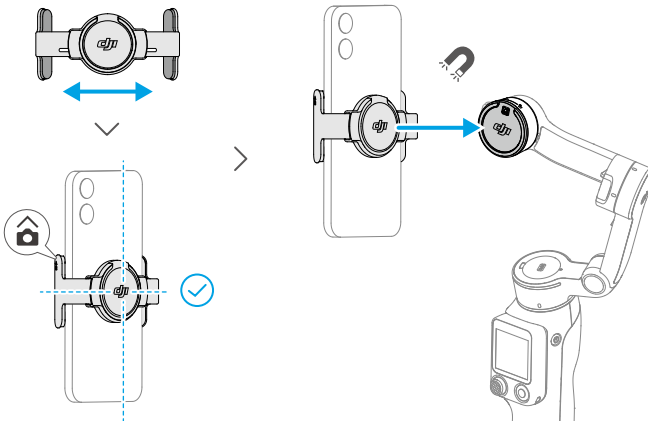
- ⚠️ • Enhetskrav:
 - ♦ Modell: iPhone 12-serien eller senare, exklusive iPhone SE (3:e generationen) och iPhone 16e.
 - ♦ System: iOS 18.5 eller senare.
 - Se [kompatibilitetslistan](#) för mer information om tredjepartsappar som stöder Apple DockKit.
-

DockKit-parning

1. Lås upp telefonen och stanna på hemskrmen. Se till att nätverksanslutningen är stabil. Aktivera Bluetooth och NFC.
2. Vik upp kardanupphängningen. För telefonens NFC-område mot stabilisatorns NFC-område. Vänta på popup-fönstret och följ instruktionerna.



3. Ta bort Multifunktionell modul och fäst sedan telefonen på kardanupphängningen.



4. Kardanupphängningen nickar när parkopplingen har lyckats.



- Vänta tålmodigt tills anslutningen är slutförd.
- **Återställ kardanupphängningens Bluetooth** innan du parar ihop den med en annan telefon.

Spåra och fotografera

Öppna den inbyggda kameraappen så startar spårningen automatiskt när motivet kommer in i bild. Tryck på avtryckaren en gång för att aktivera eller inaktivera DockKit-spårning.

Om din telefon är parat med en Apple Watch använder du appen Camera Remote för att fjärrstyra spårning och fotografering.

* watchOS 11 eller senare krävs.

4.4 Fjärrkontroll med klocka

Du kan använda DJI Mimo på en Apple Watch för att se kameraflödet, styra kardanupphängningen och aktivera ActiveTrack på distans.

1. Para ihop klockan med telefonen och installera DJI Mimo på båda enheterna.
2. Kör DJI Mimo på telefonen, anslut till kardanupphängningen och gå in i kameravy.
3. Starta DJI Mimo på klockan för att starta fjärrkontrollen.



- Håll enheterna inom räckvidden för Bluetooth.
 - Besök <https://www.dji.com/osmo-mobile-8p/faq> för att visa de klockenheter som stöds.
-

5 Underhåll



- Släck en batteribrand med vatten, sand, en brandfilt eller en brandsläckare med torrpulver eller koldioxid beroende på den faktiska situationen.
 - Ta aldrig isär eller punktera produkten på något sätt eftersom batteriet då kan börja läcka, fatta eld eller explodera.
-



- Vi rekommenderar att du använder en mjuk, torr trasa för att rengöra produkten.
 - När telefonen är monterad på kardanupphängningen kan telefonens kompassfunktion utsättas för störningar. I sådana fall ska kompassen kalibreras enligt uppmaningarna i telefonen.
 - Telefonens NFC- och trådlösa laddningsfunktioner kan påverkas när telefonklämman är monterad. Dessa funktioner påverkas inte längre när telefonklämman har tagits bort från telefonen.
 - Den inbyggda förlängningsstaven innehåller en fjäder. Om förlängningsstaven är i förlängt läge i mer än en vecka kan fjädern deformeras och förlängningsstaven kan inte längre användas normalt. Vi rekommenderar att du faller ihop förlängningsstaven och viker kardanupphängningen efter användning.
-

6 Bilaga

6.1 Specifikationer

Besök <https://www.dji.com/osmo-mobile-8p/specs> för mer information.

6.2 Telefonkompatibilitet

Besök <https://www.dji.com/osmo-mobile-8p> för mer information.



Kontakt
DJI-SUPPORT

Detta innehåll kan ändras utan föregående meddelande.
Ladda ner den senaste versionen på



<https://www.dji.com/downloads/products/osmo-mobile-8p#doc>

Om du har frågor om det här dokumentet kan du kontakta DJI genom att skicka ett meddelande till **DocSupport@dji.com**.

DJI och OSMO är varumärken som tillhör DJI.
Copyright © 2026 DJI Med ensamrätt.