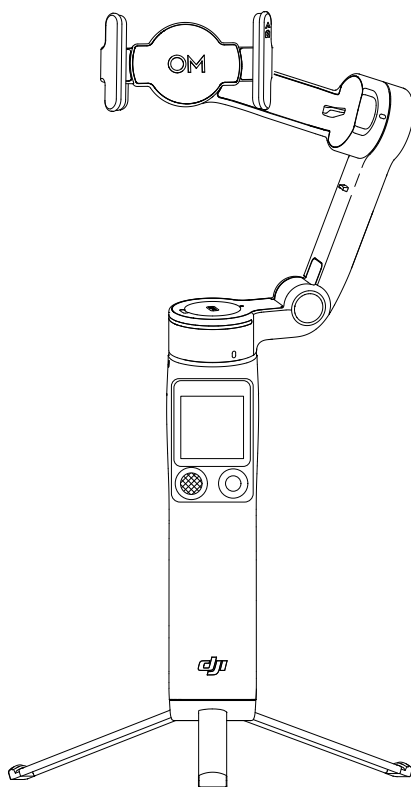


dji OSMO MOBILE 8P

Průručka používatele

v1.0 2026.04





Autorské práva k tomuto dokumentu vlastní spoločnosť DJI a všetky práva sú vyhradené. Používať tento dokument alebo ktorúkoľvek jeho časť rozmnožovaním, prenášaním alebo predajom dokumentu nie ste oprávnení a nesmiete to umožniť iným, ak to spoločnosť DJI výslovne nepovolí. Tento dokument a jeho obsah používajte len ako návod na používanie výrobkov spoločnosti DJI. Tento dokument sa nesmie používať na iné účely.

V prípade rozdielov medzi rôznymi verziami je rozhodujúca anglická verzia.

Vyhľadávanie kľúčových slov

Tému vyhľadáte podľa kľúčových slov, napr. “batéria” a “inštalácia”. Ak na čítanie tohto dokumentu používate program Adobe Acrobat Reader, stlačením klávesovej skratky Ctrl+F v systéme Windows alebo Command+F v systéme Mac spustíte vyhľadávanie.

Prechod na tému

Kompletný zoznam tém nájdete v obsahu. Kliknutím na tému prejdete do danej časti.

Tlač tohto dokumentu

Tento dokument podporuje tlač vo vysokom rozlíšení.

Používanie tejto príručky

Legenda

⚠ Dôležité upozornenie

💡 Rady a tipy

📖 Referenčné informácie

Pred použitím si prečítajte

Na webovej lokalite spoločnosti DJI™ nájdete videokurzy a tieto dokumenty:

1. *Bezpečnostné pokyny*
2. *Príručku so stručným návodom*
3. *Používateľskej príručky*

Pred prvým použitím sa odporúča pozrieť si všetky videokurzy a prečítať si *Bezpečnostné pokyny*. Pred prvým použitím si prečítajte *Príručku so stručným návodom* a ďalšie informácie nájdete v tejto *Používateľskej príručke*.

Videokurzy

Prejdite na dolu uvedenú adresu alebo naskenujte kód QR a pozrite si inštruktážne videá ukazujúce, ako tento výrobok bezpečne používať:



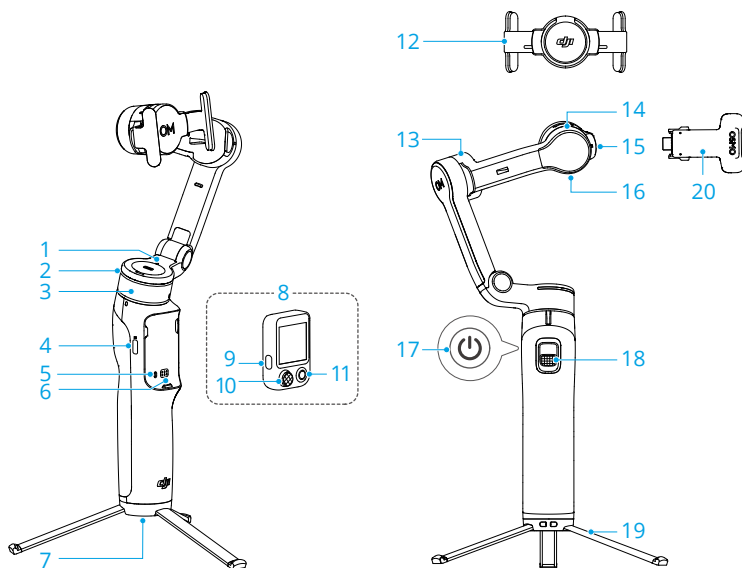
<https://www.dji.com/osmo-mobile-8p/video>

Obsah

Používanie tejto príručky	3
Legenda	3
Pred použitím si prečítajte	3
Videokurzy	3
1 Profil výrobku	6
2 Prvé použitie	7
2.1 Rozloženie	7
2.2 Pripojenie telefónu	8
2.3 Pripojenie k aplikácii DJI Mimo	9
2.4 Aktualizácia firmvéru	10
2.5 Použitie	11
Snímanie na diaľku	11
Ručné snímanie	11
2.6 Nabíjanie	13
3 Základné funkcie	14
3.1 Tlačidlá a porty	14
3.2 Dotyková obrazovka diaľkového ovládača	17
Domov	17
Potiahnutie nadol – Ovládacie centrum	18
Potiahnutie nahor – Nastavenia stabilizátora	19
Potiahnutie doprava – Multifunkčný modul	19
Potiahnutie doľava – zrkadlenie obrazovky telefónu	19
3.3 Režimy sledovania	21
3.4 Automatické pohyby kamery	22
3.5 Indikátory	23
3.6 Nabíjanie telefónu	25
3.7 Uskladnenie	26
4 Rozšírené funkcie	27
4.1 Multifunkčný modul (voliteľné)	27
Inštalácia	27
Sledovanie a snímanie	28
Ovládanie cez dotykovú obrazovku	29
Ovládanie pomocou tlačidiel	29
Ovládanie gestami	30
Nastavenia funkcie ActiveTrack	32
Výplňové svetlo	33

	Nabíjanie telefónu	33
4.2	Pripojenie k bezdrôtovým mikrofónom	34
4.3	Sledovanie pomocou funkcie Apple DockKit	34
4.4	Diaľkové ovládanie s hodinkami	36
5	Údržba	37
6	Príloha	38
6.1	Špecifikácie	38
6.2	Kompatibilita telefónu	38

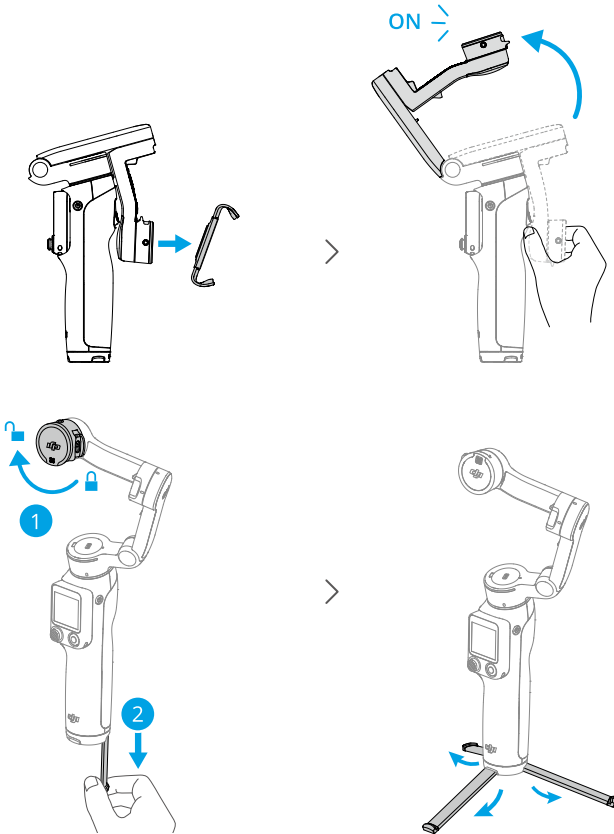
1 Profil výrobku



1. Indikátor stavu párovania NFC
2. Indikátor stavu sledovania
3. Otáčací motor
4. Nabíjací port (USB-C)
5. Indikátor stavu systému
6. Kontakty
7. Port 1/4"-20 UNC
8. Osmo FrameTap (ďalej len „dialkový ovládač“)
9. Tlačidlo funkcie
10. Pákový ovládač
11. Tlačidlo Uzávierka/Záznam
12. Magnetický držiak na telefón DJI OM 5 (ďalej len „držiak na telefón“)
13. Nakláňací motor
14. Rolovací motor
15. Výstupný port (USB-C)
16. Montážny otvor protizávažia
17. Tlačidlo napájania
18. Spúšť
19. Zabudovaný statív
20. Multifunkčný modul DJI OM 2 (voliteľné, ďalej len „Multifunkčný modul“)

2 Prvé použitie

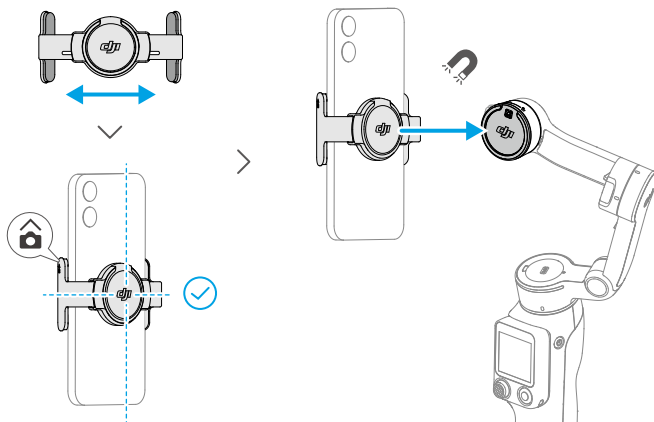
2.1 Rozloženie



- Os rolovania je v predvolenom nastavení uzamknutá. Otočením do odomknutej polohy zaistíte správny chod stabilizátora.
- Diaľkový ovládač na rukoväti sa spolu so stabilizátorom automaticky zapne. Postupujte podľa pokynov na dotykovej obrazovke diaľkového ovládača a dokončite nastavenie.

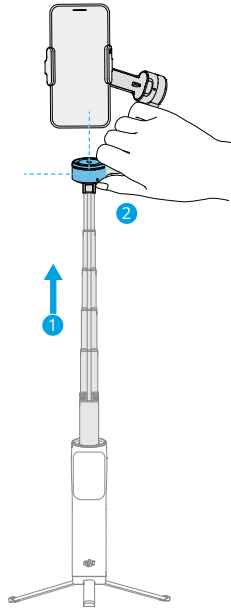
- Zabudovaný statív je vhodný pre stabilné, rovné povrchy v bezveternom prostredí. V iných situáciách sa odporúča pripevniť na spodnú časť stabilizátora Statív s držiakom DJI OM (predáva sa samostatne).

2.2 Pripojenie telefónu



Keď držiak na telefón dosadne na miesto, stabilizátor automaticky stabilizuje telefón. Keď stabilizátor prestane stabilizovať, stlačením tlačidla napájania znova zapnete stabilizáciu.

Ak rozťahnete zabudovanú predĺžovaciu tyč, nezabudnite nastaviť otáčací motor do jednej roviny so zemou. Tým sa zabezpečí rovnováha po pripojení telefónu k stabilizátoru.

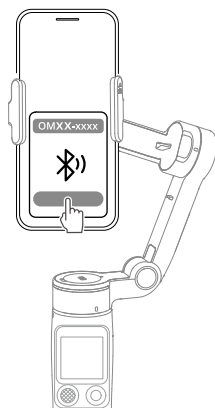


2.3 Pripojenie k aplikácii DJI Mimo


1. Naskenujte kód QR a stiahnite si DJI Mimo.



2. V telefóne povolte funkciu Bluetooth, otvorte DJI Mimo a pripojte sa k stabilizátoru.



-
-  • Verzie operačných systémov Android a iOS, ktoré podporuje DJI Mimo, môžete overiť na lokalite <https://www.dji.com/downloads/djiapp/dji-mimo>.
- Rozhranie a funkcie aplikácie DJI Mimo sa môže meniť po aktualizácii verzie softvéru. Skutočné skúsenosti používateľov závisia od použitej verzie softvéru.


-
-  Ak zlyhá pripojenie Bluetooth, skúste vykonať tieto kroky:
1. Prejdite do nastavení funkcie Bluetooth v telefóne. Odstráňte všetky existujúce pripojenia k stabilizátoru a zrušte možnosť zapamätať si zariadenie.
 2. [Obnovte funkciu Bluetooth pre stabilizátor](#).
 3. V nastaveniach funkcie Bluetooth ťuknite na názov nového zariadenia. Po pripojení znovu spustite DJI Mimo.

2.4 Aktualizácia firmvéru

Keď je k dispozícii aktualizácia firmvéru, v DJI Mimo sa zobrazí výzva. Ťuknite na výzvu a podľa pokynov na obrazovke aktualizujte firmvér.

Firmvér stabilizátora a diaľkového ovládača sa bude aktualizovať súčasne. Uistite sa, že diaľkový ovládač je pripojený k rukoväti. NEUKONČITE aplikáciu DJI Mimo ani ju počas aktualizácie neprepnite do prevádzky na pozadí.

Ak aktualizácia zlyhá, reštartujte DJI Mimo, obnovte pripojenie Bluetooth a skúste to znova.

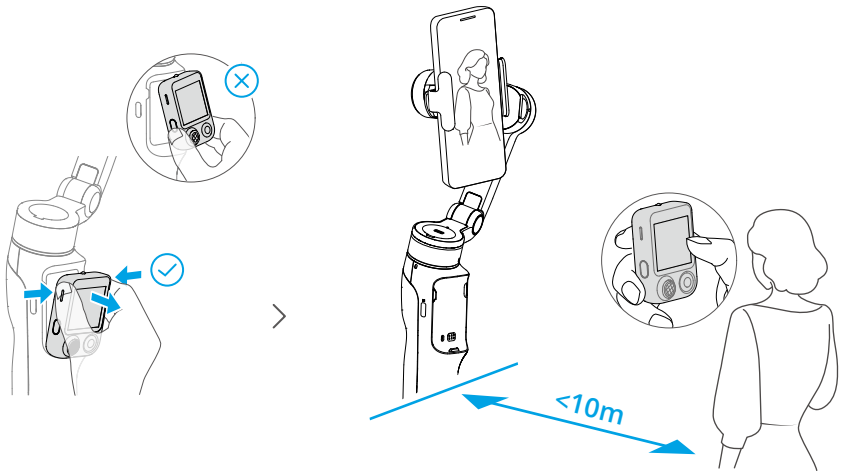
-
-  • Pri aktualizácii skontrolujte, či má stabilizátor dostatočné napájanie a či je mobilný telefón pripojený na internet.

- Počas aktualizácie je normálne, že stabilizátor prestane stabilizovať alebo sa reštartuje, prípadne sa reštartuje diaľkový ovládač.

2.5 Použitie

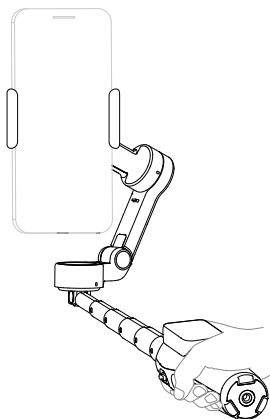
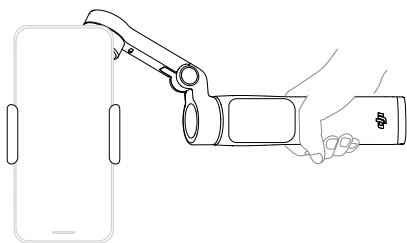
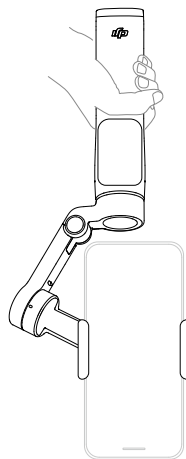
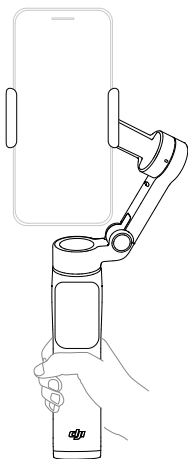
Snímanie na diaľku

Keď je diaľkový ovládač odpojený od rukoväte, môžete snímať zábery na diaľku a sledovať náhľad z kamery na dotykovej obrazovke diaľkového ovládača. Podrobnosti nájdete v časti [Potiahnutie doľava – zrkadlenie obrazovky telefónu](#) a [Potiahnutie doprava – Multifunkčný modul](#).



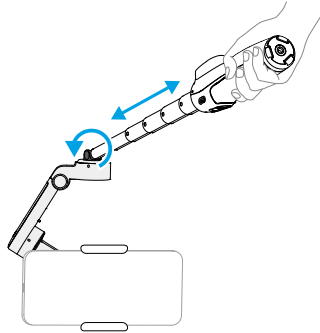
Ručné snímanie

Keď je diaľkový ovládač pripojený k rukoväti, môžete uchopiť stabilizátor a snímať zábery.

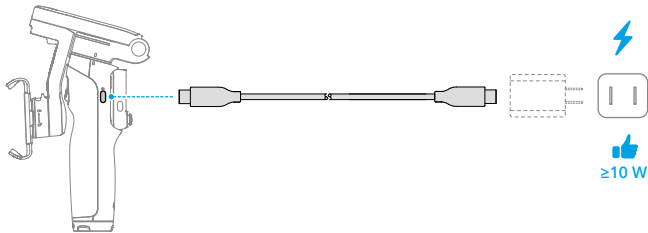


- Gestá uchopenia platia pre orientáciu na šírku i na výšku.
- Ak je vysunutý zabudovaný statív, uchopte rukoväť na zaistenie stability. **NEUCHOPUJTE** iba statív.

- Zabudovanú predĺžovaciu tyč zariadenia Osmo Mobile 8P možno použiť na snímanie z nízkeho uhla. Kliknite a pozrite si [inštruktážne videá](#).



2.6 Nabíjanie

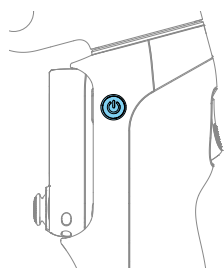


3 Základné funkcie

3.1 Tlačidlá a porty

Nasledujúce opisy funkcií **používajú DJI Mimo ako príklad**. Podpora niektorých funkcií systémovej kamery môže závisieť od modelu telefónu. Ďalšie informácie nájdete na stránke <https://www.dji.com/osmo-mobile-8p>.

Stabilizátor



Tlačidlo napájania

Vo vypnutom stave

Keď je stabilizátor rozložený, jedným stlačením: Zapnutie napájania

Keď je stabilizátor zložený, jedným stlačením: Kontrola úrovne nabitia batérie

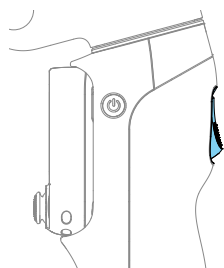
V zapnutom stave

Jedno stlačenie: Prepínanie medzi režimami stabilizátora

Stlačenie trikrát: Prechod do režimu spánku

- * Stlačením tlačidla napájania, tlačidla spúšte/záznamu alebo spúšte, prípadne potiahnutím prstom nahor na dotykovej obrazovke diaľkového ovládača ukončíte režim spánku.

Stlačenie a podržanie: Vypnutie napájania



Spúšť

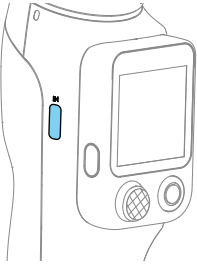
Jedno stlačenie: Spustenie alebo zastavenie funkcie ActiveTrack (platí pre funkciu sledovania v Multifunkčný modul, DJI Mimo a v natívnom fotoaparáte telefónu)

Stlačenie dvakrát: Opätovné vycentrovanie stabilizátora

Stlačenie trikrát: Otočenie telefónu o 180 stupňov v horizontálnej rovine

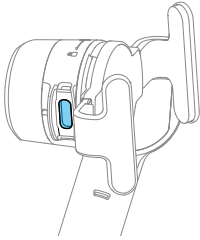
Stlačte raz a potom stlačte a podržte: Nastavenie rýchlosti sledovania na rýchly režim. Uvoľnením ukončíte.

Stlačenie a podržanie: Prechod do režimu uzamknutia. Uvoľnením ukončíte.



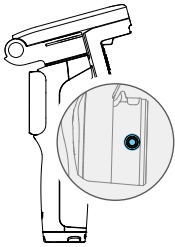
Nabíjací port (USB-C)

Nabíjanie stabilizátora



Výstupný port (USB-C)

Na pripovenie Multifunkčný modul (voliteľné) alebo Výplňové svetlo DJI OM (predáva sa samostatne), prípadne na pripojenie priloženého nabíjacieho kábla (15 cm) pre [Nabíjanie telefónu](#).

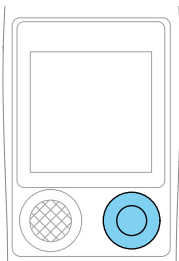


Montážny otvor protizávažia

Na montáž protizávaží, keď má telefón ťažký modul objektívu alebo sú k nemu pripovené filtre objektívu.

* Ak chcete zakúpiť protizávažia, kontaktujte oficiálnu technickú podporu.

Diaľkový ovládač



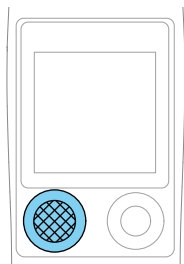
Tlačidlo Uzávierka/Záznam

Jedno stlačenie v náhľade kamery: Nasnímanie fotografie alebo spustenie/zastavenie záznamu

Jedno stlačenie v ostatných zobrazeniach: Návrat do náhľadu kamery

Stlačenie dvakrát: Nasnímanie fotografie počas záznamu

Stlačenie a podržanie: Sériové snímání v režime fotografovania



Pákový ovládač

Ovládanie stabilizátora

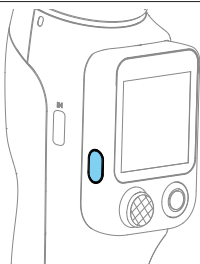
V predvolenom nastavení pákový ovládač ovláda pohyb stabilizátora vo všetkých smeroch.

Posuňte pákový ovládač dvakrát doľava alebo doprava a **stabilizátor sa automaticky otočí**.

Keď je diaľkový ovládač odpojený, pákový ovládač funguje ako spúšť stabilizátora a podporuje jednoduché, dvojité a trojité stlačenie.

Ovládanie priblíženia

Rýchlym posunom nahor alebo nadol prepnete na ďalšiu úroveň priblíženia. Stlačením a podržaním môžete plynule priblížiť.

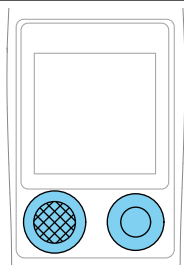


Tlačidlo funkcie

Jedno stlačenie: Skontrolujte aktuálny režim ovládania pákovým ovládačom. Ďalším stlačením prepnete režim

Stlačenie dvakrát: Prepínanie režimu ovládania pákovým ovládačom

Stlačenie a podržanie tlačidla pri odpojenom diaľkovom ovládači: Samostatné zapnutie/vypnutie diaľkového ovládača

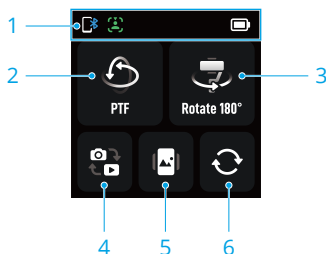


Pákový ovládač + tlačidlo Uzávierka/Záznam

Súčasné stlačenie na viac ako 2 sekundy: Obnovenie nastavení funkcie Bluetooth stabilizátora na opätovné spárovanie s telefónom


3.2 Dotyková obrazovka diaľkového ovládača

Domov



1. Stavový riadok

 : Zobrazuje stav pripojenia medzi stabilizátorom a telefónom.


 : Zobrazuje stav sledovania. Neprerušované svietenie znamená, že funkcia sledovania je k dispozícii, zatiaľ čo blikanie znamená, že prebieha sledovanie objektu. Uplatňuje sa pri funkcii sledovania Multifunkčný modul, DJI Mimo, ako aj v natívnej aplikácii fotoaparátu telefónu.

 : Ťuknutím zobrazíte úroveň batérie stabilizátora aj diaľkového ovládača.

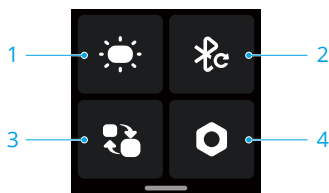
2. Režimy sledovania

Ťuknutím prejdete na obrazovku prepínania režimov. Potiahnutím vyberte požadovaný režim a potom ťuknutím na zvolený režim potvrdíte.

3. Otočenie telefónu o 180 stupňov v horizontálnej rovine
4. Prepínanie medzi režimami fotografie a videa
5. Prepínanie medzi režimami na šírku a na výšku
6. Prepínanie medzi prednou a zadnou kamerou

 Podpora niektorých funkcií systémovej kamery môže závisieť od modelu telefónu. Ďalšie informácie nájdete na stránke <https://www.dji.com/osmo-mobile-8p>.

Potiahnutie nadol – Ovládacie centrum



1. Výplňové svetlo


Po pripojení zariadenia Multifunkčný modul (voliteľné) alebo Výplňové svetlo DJI OM (predáva sa samostatne) ťuknutím na túto ikonu spustíte funkciu [Výplňové svetlo](#).

2. Obnovenie funkcie Bluetooth pre stabilizátor

Po obnovení nastavení sa stabilizátor môže znova spárovať s telefónom.

3. Prepnutie pripojenia diaľkového ovládača

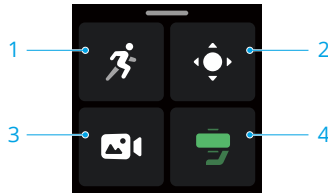
Ak chcete pripojiť iné zariadenie, odpojte diaľkový ovládač od stabilizátora, ťuknite na túto ikonu a potom vyberte názov nového zariadenia na dokončenie pripojenia.

 Pri pripájaní k novému stabilizátoru pripevnite diaľkový ovládač k rukoväti, aby sa pripojenie uskutočnilo automaticky.

4. Nastavenia

- Displej: Upravte čas automatického uzamknutia a jas obrazovky. Ťuknutím na  otočíte zobrazenie obrazovky.
- Indikátor funkcie ActiveTrack: Predvolene zapnuté. Podrobné opisy nájdete v časti [Indikátory](#).
- Ďalšie nastavenia: Zahŕňa možnosti, ako je obnovenie nastavenia parametrov, jazyk, informácie o zariadení a verzia firmvéru.

Potiahnutie nahor – Nastavenia stabilizátora



1. Citlivosť sledovania stabilizátora

Upravte rýchlosť, akou stabilizátor sleduje pohyby ruky.

2. Nastavenia pákového ovládača

Upravte rýchlosť a smer otáčania stabilizátora pri ovládaní pákovým ovládačom.

3. Kreatívne snímanie

Podrobnosti nájdete v časti [Automatické pohyby kamery](#).

4. Stav stabilizátora

Farba ikony označuje aktuálny stav vyváženia stabilizátora.

- Zelená: Vynikajúce
- Oranžová: Slabé
- Červená: Mimoriadne zlé

Ak je vyváženie stabilizátora slabé, ťuknite na túto ikonu, zvolte manuálne vyváženie a postupujte podľa pokynov na obrazovke.

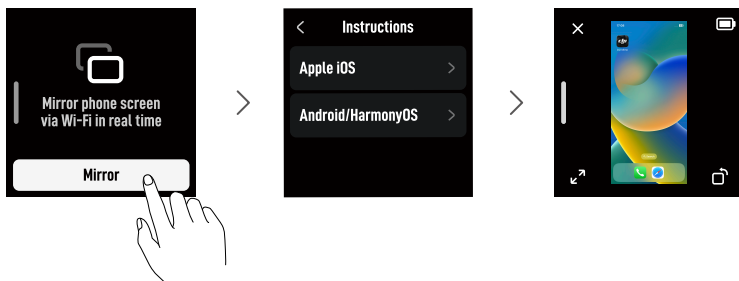
Potiahnutie doprava – Multifunkčný modul

Po pripojení multifunkčného modulu môžete na tejto obrazovke vidieť náhľad sledovania, rýchlo sledovanie zapnúť alebo vypnúť a prispôsobiť súvisiace nastavenia. Podrobnosti nájdete v časti [Ovládanie cez dotykovú obrazovku](#).


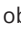
Potiahnutie doľava – zrkadlenie obrazovky telefónu


Počas snímania na diaľku môžete zrkadliť obrazovku telefónu na diaľkový ovládač, čím zaistíte, že kompozícia náhľadu zodpovedá skutočnému záznamu.

Ťuknite na položku **Zrkadlenie**, vyberte operačný systém a podľa pokynov na obrazovke dokončite pripojenie.




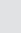


Počas zrkadlenia obrazovky telefónu:

- Ťuknutím kdekkoľvek skryjete všetky tlačidlá. Ďalším ťuknutím ich zobrazíte.
- Potiahnutím doprava sa vrátite na domovskú obrazovku. Zrkadlenie obrazovky beží na pozadí, čo indikuje  v hornom stavovom riadku. Stabilizátor možno počas tohto času podľa potreby upravovať.
- Ťuknutím na  ukončíte zrkadlenie obrazovky. Okrem toho musia používatelia so systémom iOS zastaviť nahrávanie obrazovky v telefóne.

 Pozrite si [zoznam kompatibility](#) s ďalšími informáciami o podporovaných zariadeniach.

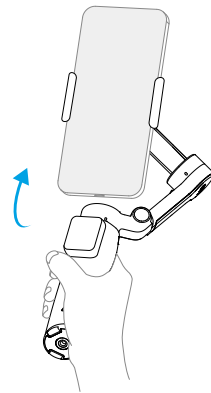
3.3 Režimy sledovania

Kliknite a pozrite si [inštruktážne videá](#).

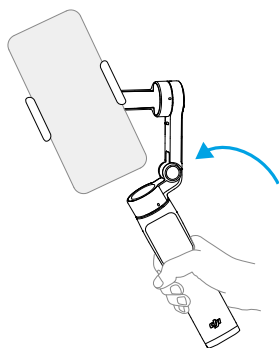
Režim sledovania	Efekt
PTF (sledovanie pomocou otáčania a nakláňania) 	①+②
PF (sledovanie pomocou otáčania) 	①
FPV (sledovanie pomocou otáčania, nakláňania a rolovania) 	①+②+③
SpinShot 	①+②+③+④
Zámok	Telefón nesleduje pohyby rukoväte



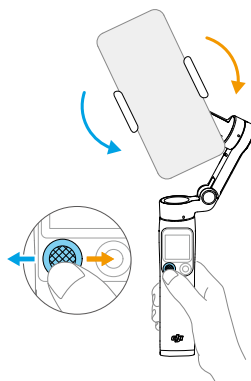
① Otočte rukoväťou v horizontálnej rovine a telefón bude pohyb sledovať



② Pokývte rukoväťou dopredu a dozadu a telefón bude pohyb sledovať



③ Otočte rukoväťou vo vertikálnej rovine a telefón bude pohyb sledovať

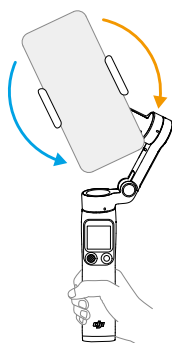


④ Pohnite pákovým ovládačom doľava alebo doprava, ak chcete otočiť telefón vo vertikálnej rovine

3.4 Automatické pohyby kamery

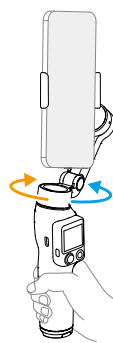
Príklady automatických pohybov kamery:

① Automatické rolovanie



Rotácia sa zastaví po dosiahnutí limitu stabilizátora


② Automatické otáčanie



Automatické otáčanie v rozsahu 360°

Automatické pohyby kamery je možné spustiť nasledujúcimi spôsobmi. Vyberte metódu podľa požadovaného efektu.

Použitie funkcie Kreatívne snímánie

Potiahnite nahor z domovskej obrazovky na diaľkovom ovládači, ťuknite na  a vyberte požadovaný režim Kreatívneho snímáania. Nastavte parametre, ako sú trvanie a smer, a potom ťuknite na položku **Štart**. Stabilizátor sa bude automaticky pohybovať po prednastavenej trajektórii a dokončí snímánie.

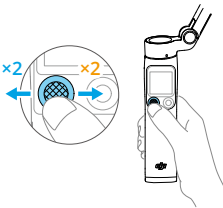
Režim kreatívneho snímáania	Efekt
SpinShot	①
Záber okolia	②
Cesta A/B	Presúva sa medzi bodom A a bodom B





* Pri použití cesty A/B nastavte aktuálnu polohu stabilizátora ako bod A, potom pomocou pákového ovládača nastavte stabilizátor do inej polohy a nastavte ju ako bod B.

Použitie pákového ovládača

Stlačte pákový ovládač dvakrát doľava alebo doprava. Stabilizátor sa bude automaticky otáčať alebo rolovať podľa aktuálneho režimu sledovania.

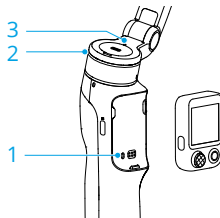
Dvojitém stlačením spúšte alebo pákového ovládača zastavíte otáčanie a vycentrujete stabilizátor.










Režim sledovania	Efekt
SpinShot 	①
PTF 	②
PF 	②
FPV 	②

 Uistite sa, že je pákový ovládač nastavený na ovládanie stabilizátora.

3.5 Indikátory






1. Indikátor stavu systému

Stav pripojenia		
	Pulzuje namodro	Odpojené od diaľkového ovládača
	Neprerušovaná modrá	Pripojené k diaľkovému ovládaču
Úroveň nabitia batérie stabilizátora		
* Keď je stabilizátor zložený, jedným stlačením tlačidla napájania skontrolujete úroveň nabitia batérie stabilizátora pomocou indikátora.		
	Neprerušovaná zelená	51 % – 100 %
	Neprerušovaná žltá	26 – 50 %
	Neprerušovaná červená	1 – 25 %
Iný stav		
	Blikanie nazeleno	Nabíjanie
	Rýchlo bliká načerveno	Chyba stabilizátora (nízka úroveň batérie alebo vysoká teplota)




2. Indikátor stavu sledovania

Uplatňuje sa pri funkcii sledovania Multifunkčný modul, DJI Mimo, ako aj v natívnej aplikácii fotoaparátu telefónu.

	Neprerušovaná zelená	Pripravené na sledovanie
	Blikanie nazeleno	Objekt je sledovaný
	Vypnuté	Sledovanie nie je k dispozícii

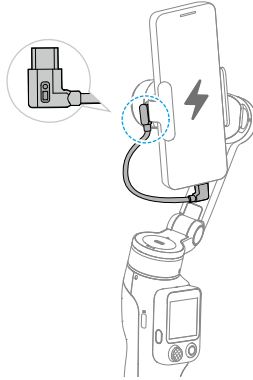
3. Indikátor stavu párovania NFC

Použiteľné pre [Sledovanie pomocou funkcie Apple DockKit](#). Tento indikátor je predvolene vypnutý. Ak ho chcete povoliť, prejdite na stránku [Ďalšie nastavenia](#) v DJI Mimo.

	Pulzuje nabiele	NFC nie je spárované
	Rýchlo bliká nabiele	Párovanie cez NFC
	Neprerušovaná biela	NFC spárované úspešne

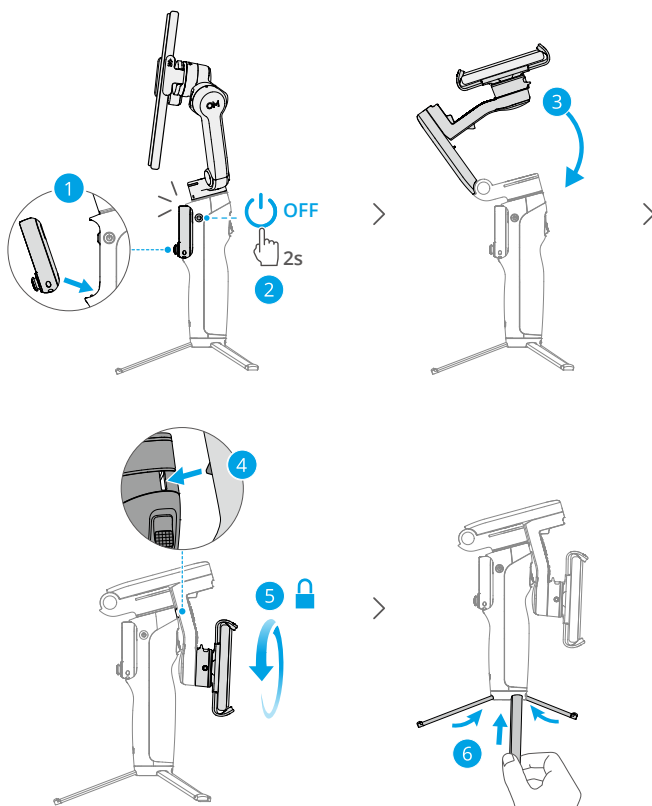
3.6 Nabíjanie telefónu

💡 Uistite sa, že je stabilizátor dostatočne nabitý.



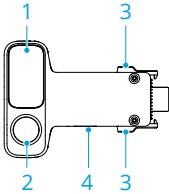
3.7 Uskladnenie

- Uistite sa, že ste vopred zasunuli zabudovanú predĺžovaciu tyč.
- Keď sa stabilizátor vypne, automaticky sa otočí do sklopenej polohy.
- Diaľkový ovládač na rukoväti sa automaticky vypne spolu so stabilizátorom.



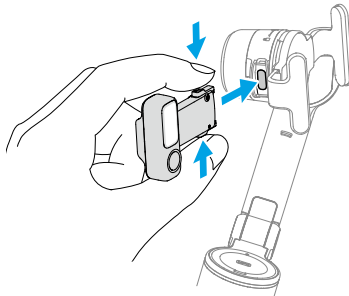
4 Rozšírené funkcie

4.1 Multifunkčný modul (voliteľné)

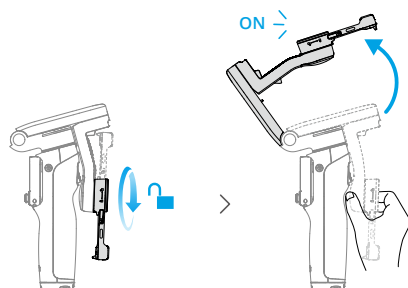


1. Výplňové svetlo
2. Sledovacia kamera
3. Tlačidlo uvoľnenia
4. Výstupný port (USB-C)

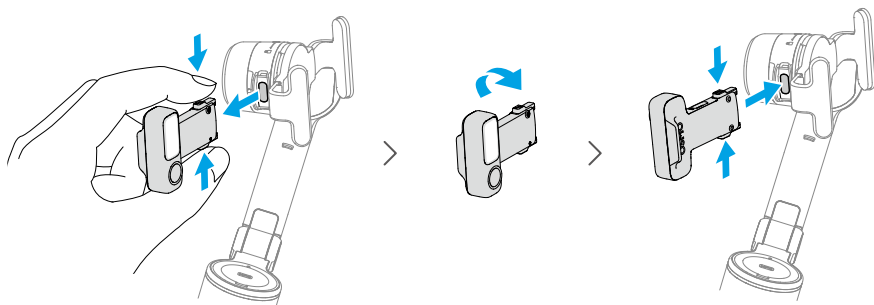
Inštalácia



- 💡 • Po nainštalovaní Multifunkčný modul sa indikátor stavu sledovania na stabilizátore rozsvieti neprerušovane nazeleno (predvolene je povolený).
- Ak je Multifunkčný modul nečinný viac ako päť minút, automaticky prejde do režimu spánku a indikátor sa vypne. Ak chcete ukončiť režim spánku, stlačte spúšť na stabilizátore.
- Ak je Multifunkčný modul predinštalovaný, otočením odomknite os rolovania a potom rozložte stabilizátor, aby ste ho začali používať.



Ak chcete zmeniť smer kamery, odoberte Multifunkčný modul, otočte a znova nainštalujte.



Sledovanie a snímánie

Funkcia Multifunkčný modul vám umožňuje zapnúť sledovanie v natívnej aplikácii fotoaparátu aj v aplikáciách fotoaparátu tretích strán, bez potreby používať DJI Mimo.

Funkcia Multifunkčný modul podporuje sledovanie ľudí, vozidiel, domácich zvierat (mačky a psy) a ďalších objektov. Rôzne typy objektov ponúkajú rôzne možnosti ovládania sledovania a snímania.

Predmet	Povolit/zakázať sledovanie	Úprava kompozície
Ľudia	Dotyková obrazovka Tlačidlo Gesto	Tlačidlo Gesto
Domáce zvieratá (mačky, psy), vozidlá	Dotyková obrazovka Tlačidlo	Tlačidlo

Predmet	Povoliť/zakázať sledovanie	Úprava kompozície
Iné objekty	Dotyková obrazovka (iba manuálny výber)	Tlačidlo

⚠ • Funkcie sledovania a snímania zariadenia Multifunkčný modul sú vypnuté v DJI Mimo.

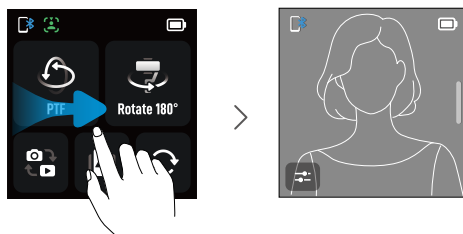
• Namierte sledovaciu kameru Multifunkčný modul a kameru telefónu smerom k objektu.

💡 • Neodporúča sa používať pri protisvetle alebo scénach so slabým osvetlením.

• Pri sledovaní ľudí udržiajte medzi objektom a sledovacou kamerou vzdialenosť 0,5 až 8 metrov.

• V prípade objektov, ktoré nie sú ľuďmi, nechajte objekt zaberáť aspoň 10 % náhľadu sledovania.

Ovládanie cez dotykovú obrazovku



Potiahnite nahor z domovskej obrazovky na diaľkovom ovládači a prejdete do náhľadu sledovania.

- **Automatický výber:** Dostupné objekty sú na dotykovej obrazovke automaticky orámované. Ťuknutím na sledovací rámik spustíte sledovanie. Ak chcete prepnúť objekt sledovania, ťuknite na príslušný sledovací rámik.
- **Manuálny výber:** Nakreslite rámik okolo ľubovoľného objektu na dotykovej obrazovke. Zelený sledovací rámik označuje, že sledovanie sa spustilo.

Ovládanie pomocou tlačidiel

Jedným stlačením spúšte povolíte alebo zakážete sledovanie.

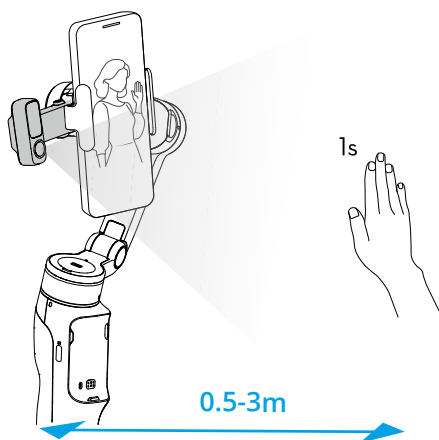
Ak je položka **Kompozícia** nastavená na možnosť **Pôvodná** v **Nastavenia funkcie ActiveTrack**, počas sledovania môžete pákovým ovládačom upravovať kompozíciu. Dvojším stlačením spúšte obnovíte predvolenú kompozíciu.


Ovládanie gestami

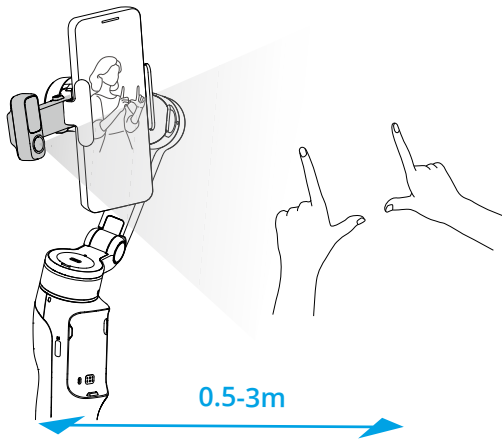
- Selfie sa v nasledujúcich ilustráciách zachytáva pomocou predného fotoaparátu telefónu.
 - Na dosiahnutie optimálneho rozpoznávania gest udržiajte medzi objektom a sledovacou kamerou vzdialenosť 0,5 až 3 m.
 - Indikátor stavu sledovania na stabilizátore sa ďalej označuje ako „indikátor“.
 - Funkciu ovládania gestami je možné prispôbiť v [Nastavenia funkcie ActiveTrack](#).
-

Sledovanie

1. Aktivovanie sledovania: Urobte gesto  smerom ku kamere. Indikátor pulzuje nazeleno.



2. Úprava kompozície: Po povolení sledovania podľa potreby upravte kompozíciu. Urobte gesto  smerom ku kamere. Indikátor sa rozsvieti neprerušovane nazeleno. Objekt sa môže presunúť na požadované miesto v zábere.



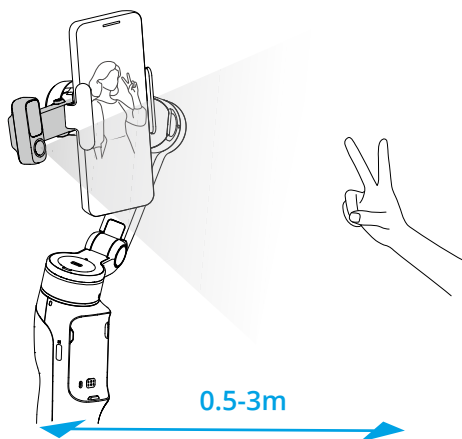
Znova urobte gesto 🖐️🖐️ na potvrdenie kompozície. Indikátor opäť bliká nazeleno a sledovanie pokračuje s novou kompozíciou. Dvojitém stlačením spúšte obnovíte predvolenú kompozíciu.

3. Zastavenie sledovania: Urobte znova gesto 🖐️. Indikátor sa rozsvieti neprerušovane nazeleno.

Snímanie

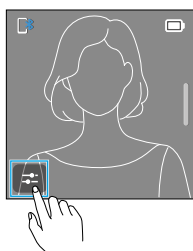
💡 Uistite sa, že je telefón spárovaný so stabilizátorom cez Bluetooth.

Bez ohľadu na to, či sledovanie je alebo nie je zapnuté, gestom ✌ nasnímate fotografiu alebo spustíte/zastavíte záznam.



Nastavenia funkcie ActiveTrack

Ak chcete prejsť na obrazovku nastavení ActiveTrack, ťuknite na  v náhľade sledovania.



Kompozícia

Pôvodná: Pri povolení sledovania zachová pôvodnú kompozíciu, ale počas sledovania umožňuje manuálnu úpravu.

Vycentrovaná: Po povolení sledovania automaticky vycentruje objekt v náhľade sledovania a zachová túto kompozíciu počas sledovania.

Rýchlosť

Pomalá rýchlosť poskytuje plynulé sledovanie, ideálne pre živé vysielanie.

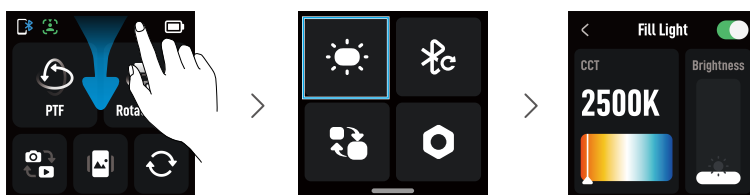
Stredná rýchlosť je ideálna na paralelné alebo orbitálne sledovanie.

Vysoká rýchlosť je ideálna na detailné krúženie alebo scény s vysokým pohybom.

Kalibrácia obrazu

Ak kompozícia v náhľade sledovania nezodpovedá obrazovke telefónu, ťuknite na položku **Kalibrácia obrazu**, pomocou pákového ovládača upravte a potom uložte.

Výplňové svetlo



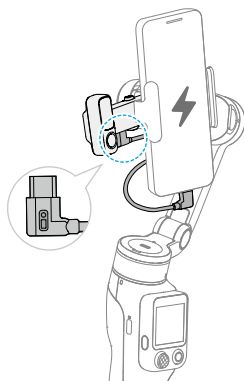
Prejdite na obrazovku výplňového svetla a ťuknutím na pravý horný roh ho zapnite. Potom môžete upraviť nasledujúce nastavenia:

- Ak chcete upraviť farebnú teplotu, potiahnite doľava alebo doprava po dotykovej obrazovke alebo zatlačte pákový ovládač doľava alebo doprava.
- Ak chcete upraviť jas, potiahnite po dotykovej obrazovke nahor alebo nadol, alebo zatlačte pákový ovládač nahor alebo nadol.

Nabíjanie telefónu

-  Uistite sa, že je stabilizátor dostatočne nabitý.

- Stabilizátor musí být zapnutý.
-



4.2 Pripojenie k bezdrôtovým mikrofónom

Po nainštalovaní prijímača do telefónu môžete súčasne pripojiť až 2 vysielače. Podrobnosti nájdete v časti [DJI Mic Series Mobile Receiver User Manual](#).

4.3 Sledovanie pomocou funkcie Apple DockKit



- Kliknite a pozrite si [inštruktážne videá](#).
- Túto funkciu nie je možné používať súčasne s funkciou sledovania Multifunkčný modul alebo DJI Mimo.

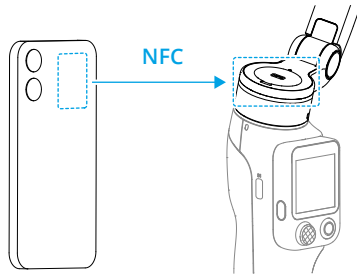
Používatelia telefónu iPhone sa môžu pripojiť k stabilizátoru cez NFC a používať funkciu sledovania pomocou funkcie Apple DockKit, bez potreby používať Multifunkčný modul. Táto funkcia podporuje natívnu aplikáciu fotoaparátu aj aplikácie tretích strán.



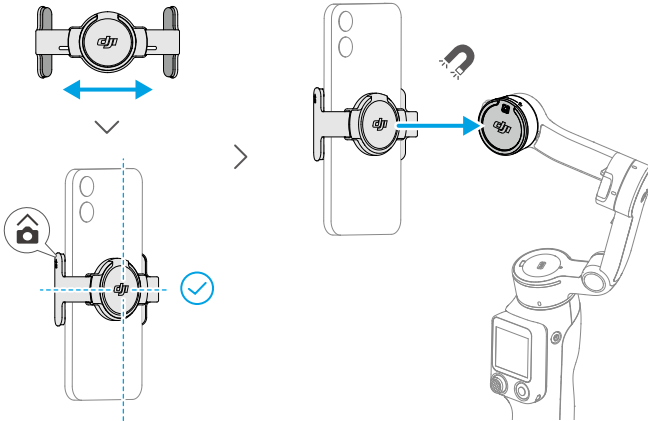
- Požiadavky na zariadenie:
 - Model: iPhone 12 a novší, okrem iPhone SE (3. generácia) a iPhone 16e.
 - Systém: iOS 18.5 alebo novší.
- Pozrite si [zoznam kompatibility](#) s ďalšími informáciami o aplikáciách tretích strán, ktoré podporujú funkciu Apple DockKit.

Párovanie s funkciou DockKit

1. Odomknite telefón a zostaňte na domovskej obrazovke. Uistite sa, že sieťové pripojenie je stabilné. Povoľte Bluetooth a NFC.
2. Rozložte stabilizátor. Priložte oblasť NFC telefónu k oblasti NFC stabilizátora. Počkajte na zobrazenie kontextového okna a postupujte podľa pokynov.



3. Odstráňte Multifunkčný modul a potom pripojte telefón k stabilizátoru.



4. Stabilizátor potvrdí úspešné spárovanie.



- Počkajte, kým sa pripojenie dokončí.
- Na spárovanie s iným telefónom [obnovte nastavenia funkcie Bluetooth stabilizátora](#) pred párovaním.

Sledovanie a snímání

Otvorte natívnu aplikáciu fotoaparátu a sledovanie sa automaticky spustí, keď objekt vstúpi do rámika. Jedným stlačením spúšte povolíte alebo zakážete sledovanie pomocou funkcie DockKit.

Ak je váš telefón spárovaný s hodinkami Apple Watch, používajte aplikáciu Camera Remote na diaľkové ovládanie sledovania a snímání.

* Je potrebný systém watchOS 11 alebo novší.

4.4 Diaľkové ovládanie s hodinkami

Na hodinkách Apple Watch môžete v DJI Mimo sledovať obraz z kamery, ovládať stabilizátor a na diaľku aktivovať funkciu ActiveTrack (Aktívne sledovanie).

1. Hodinky spárujte s telefónom a do oboch zariadení nainštalujte DJI Mimo.
2. Spustíte DJI Mimo na telefóne, pripojte sa k stabilizátoru a prejdite do zobrazenia z kamery.
3. Spustením DJI Mimo na hodinkách sa spustí diaľkové ovládanie.



- Zariadenia udržiajte v dosahu funkcie Bluetooth.
 - Podporované hodinky nájdete na lokalite <https://www.dji.com/osmo-mobile-8p/faq>.
-

5 Údržba

- ⚠ • Požiar batérie uhasťte vodou, pieskom, protipožiarnou prikrývkou alebo hasiacim prístrojom so suchým práškom či hasiacim prístrojom s oxidom uhličitým, podľa konkrétnych okolností.
 - Nikdy výrobok nerozoberajte ani neprepichujte, inak môže dôjsť k vytečeniu, vznieteniu alebo výbuchu batérie.
-
- 💡 • Na čistenie výrobku sa odporúča používať mäkkú, suchú handričku.
 - Keď je telefón pripojený k stabilizátoru, môže dochádzať k rušeniu funkcie kompasu telefónu. V týchto prípadoch kompas kalibrujte podľa pokynov v telefóne.
 - Pripojenie držiaku na telefón môže ovplyvniť funkcie NFC a bezdrôtové nabíjanie telefónu. Po odpojení držiaka od telefónu už tieto funkcie nebudú ovplyvnené.
 - V zabudovanej predlžovacej tyči je pružina. Ak je predlžovacia tyč vysunutá dlhšie ako týždeň, pružina sa môže deformovať a predlžovacia tyč sa už nebude dať štandardne používať. Po použití sa odporúča zasunúť predlžovaciu tyč a zložiť stabilizátor.
-

6 Příloha

6.1 Špecifikácie

Ďalšie informácie nájdete na lokalite <https://www.dji.com/osmo-mobile-8p/specs> .

6.2 Kompatibilita telefónu

Ďalšie informácie nájdete na lokalite <https://www.dji.com/osmo-mobile-8p>.



Kontakt
PODPORA DJI

Jeho obsah je možné zmeniť bez oznámenia.
Vlastné začítať najnovšiu verzii z



<https://www.dji.com/downloads/products/osmo-mobile-8p#doc>

Ak máte akékoľvek otázky týkajúce sa tohto dokumentu, kontaktujte prosím zaslaním správy na **DocSupport@dji.com**.

DJI a OSMO sú ochranné známky spoločnosti DJI.
© 2026 DJI Všetky práva vyhradené.