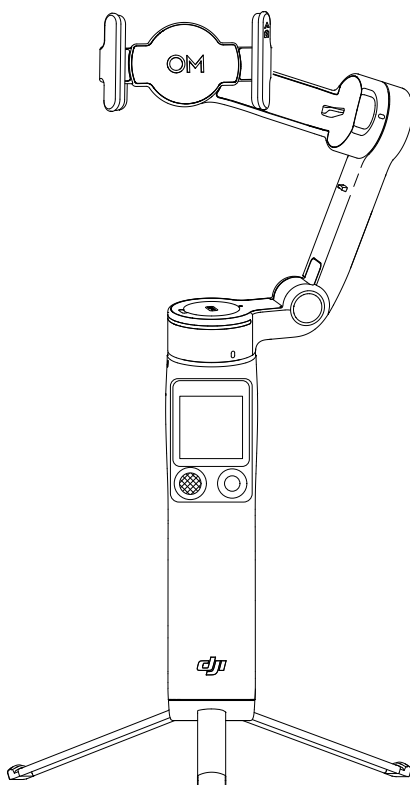


dji OSMO MOBILE 8P

Manual de utilizare

v1.0 2026.04





Acest document este protejat prin drepturi de autor aparținând DJI cu toate drepturile rezervate. Cu excepția cazului în care sunteți altfel autorizat(ă) de DJI, nu sunteți eligibil(ă) să utilizați sau să permiteți altor persoane să utilizeze documentul sau orice parte a documentului prin reproducerea, transferul sau vânzarea documentului. Consultați acest document și conținutul acestuia doar ca instrucțiuni pentru operarea produselor DJI. Documentul nu trebuie utilizat în alte scopuri.

În situația discrepanțelor între diferite versiuni, prevalează versiunea în limba engleză.

Căutarea cuvintelor-cheie

Căutați cuvinte-cheie precum „battery (baterie)” și „install (instalare)” pentru a găsi un subiect. Dacă utilizați Adobe Acrobat Reader pentru a citi acest document, apăsați Ctrl+F în Windows sau Command+F pe Mac pentru a începe o căutare.

Navigarea către un subiect

Vizualizați o listă de subiecte în cuprins. Faceți clic pe un subiect pentru a naviga la secțiunea respectivă.

Imprimarea acestui document

Acest document acceptă imprimarea de înaltă rezoluție.

Utilizarea acestui manual

Legendă

△ Important

💡 Sugestii și recomandări

📖 Referințe

Citiți înainte de utilizare

DJI™ pune la dispoziția dvs. tutoriale video și următoarele documente:

1. „Mențiuni privind siguranța”
2. „Ghid de inițiere rapidă ”
3. „Manual de utilizare”

Vă recomandăm să vizionați toate tutorialele video și să citiți „Normele privind siguranța” înainte de prima utilizare. Este important să consultați „Ghid de inițiere rapidă ” înainte de prima utilizare și să consultați acest „Manual de utilizare” pentru mai multe informații.

Tutoriale video

Accesați adresa de mai jos sau scanați codul QR pentru a viziona tutoriale video, care prezintă modul de utilizare în siguranță a produsului:



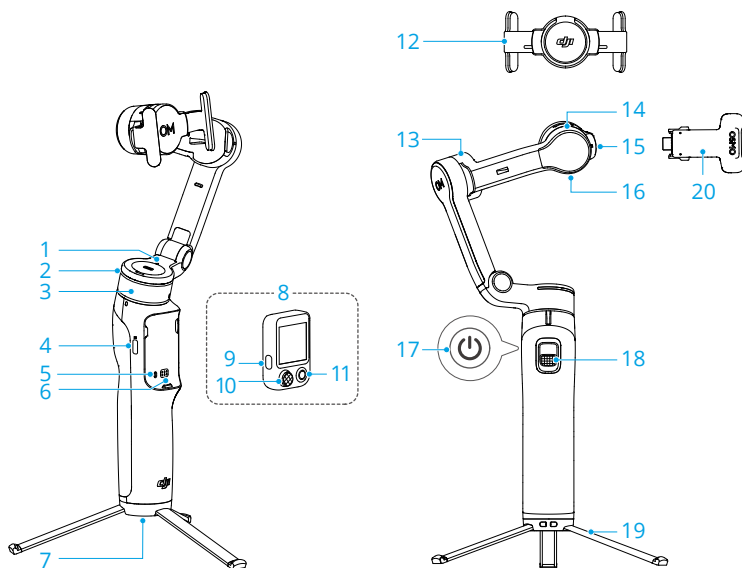
<https://www.dji.com/osmo-mobile-8p/video>

Cuprins

Utilizarea acestui manual	3
Legendă	3
Citiți înainte de utilizare	3
Tutoriale video	3
1 Profilul produsului	6
2 Utilizarea pentru prima dată	7
2.1 Deplierea	7
2.2 Atașarea telefonului	8
2.3 Conectarea la aplicația DJI Mimo	9
2.4 Actualizare firmware	10
2.5 Utilizare	11
Captură de la distanță	11
Captură cu dispozitiv portabil	11
2.6 Se încarcă	13
3 Funcții de bază	14
3.1 Butoane și porturi	14
3.2 Ecran tactil al telecomenzii	17
Acasă	17
Glisați în jos - Centrul de control	18
Glisați în sus - Setări gimbal	19
Glisați spre dreapta - Modul multifuncțional	19
Glisați spre stânga - Oglindire ecran telefon	19
3.3 Modurile Urmărire	21
3.4 Mișcări automate ale camerei	22
3.5 Indicatoare	23
3.6 Încărcarea telefonului	25
3.7 Depozitare	26
4 Funcții avansate	27
4.1 Modul multifuncțional (Opțional)	27
Instalare	27
Urmărirea și fotografierea	28
Control prin intermediul ecranului tactil	29
Control prin Butoane	29
Control prin Gesturi	30
Setări ActiveTrack	32
Lumină de umplere	33

	Încărcarea telefonului	33
4.2	Conectarea la microfoanele wireless	34
4.3	Apple DockKit Tracking	34
4.4	Telecomandă cu ceas	36
5	Întreținerea	37
6	Anexă	38
6.1	Specificații	38
6.2	Compatibilitate telefon	38

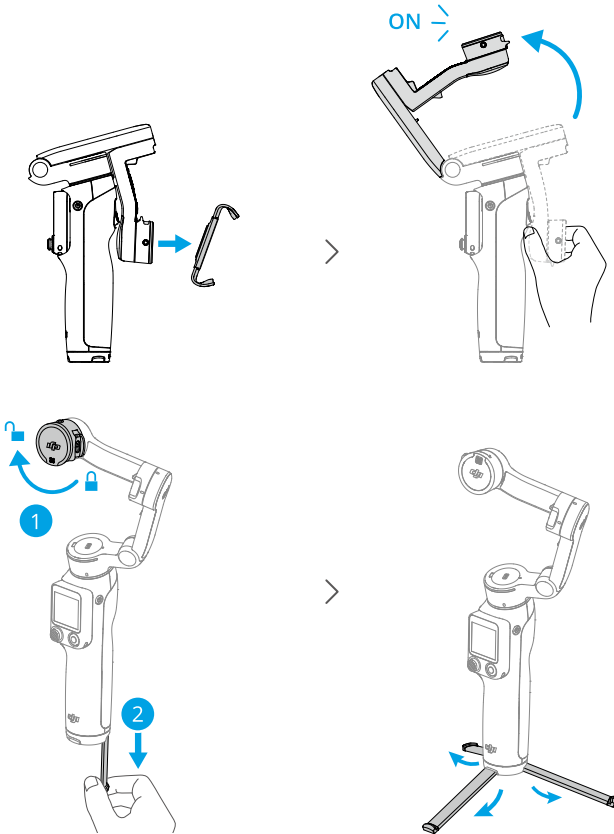
1 Profilul produsului



1. Indicator de stare a asocierii NFC
2. Indicator de stare a urmăririi
3. Motor Pan
4. Port de încărcare (USB-C)
5. Indicator de stare a sistemului
6. Contacte
7. Port UNC 1/4"-20
8. Osmo FrameTap (denumit în continuare „telecomandă”)
9. Buton de funcție
10. Joystick
11. Buton declanșare / înregistrare
12. Clema magnetică pentru telefon 5 DJI OM (denumit în continuare „clemă pentru telefon”)
13. Motor de înclinare
14. Motor de ruliu
15. Port de ieșire (USB-C)
16. Orificiu de montare a contragreutății
17. Butonul de pornire
18. Buton de declanșare
19. Trepied încorporat
20. Modul Multifuncțional 2 DJI OM (opțional, denumit în continuare „Modul multifuncțional”)

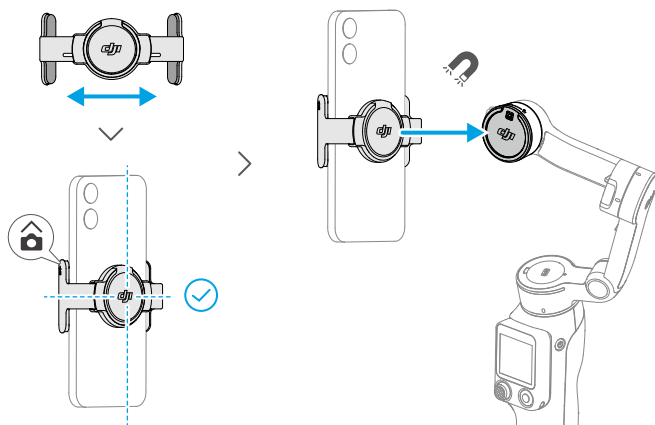
2 Utilizarea pentru prima dată

2.1 Deplierea



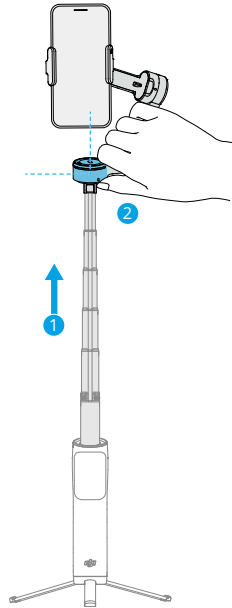
- Axa de rulare este blocată în mod prestabilit. Rotiți-l în poziția deblocată pentru a asigura funcționarea corespunzătoare a stabilizatorului.
- Telecomanda de la mâner se pornește automat odată cu gimbalul. Urmați instrucțiunile de pe ecranul tactil al telecomenzii pentru a finaliza configurarea.
- Trepiedul încorporat este adecvat pentru suprafețe stabile, drepte în medii fără vânt. În alte condiții, se recomandă să atașați Trepied de prindere DJI OM (vândut separat) în partea de jos a gimbalului.

2.2 Atașarea telefonului



După ce clema pentru telefon face clic în poziție, gimbalul stabilizează automat telefonul. Dacă gimbalul nu mai stabilizează, apăsați butonul Pornire pentru a activa stabilizarea.

Dacă extindeți tija de extindere încorporată, asigurați-vă că reglați motorul de panoramare pentru a fi drept față de nivelul solului. Acest lucru asigură echilibrul după ce telefonul este atașat la gimbal.

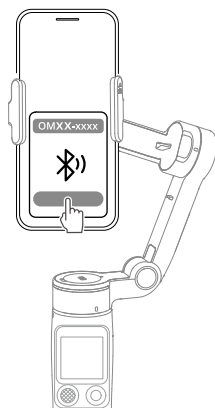



2.3 Conectarea la aplicația DJI Mimo


1. Scanați codul QR pentru a descărca aplicația DJI Mimo.



2. Activați funcția Bluetooth pe telefon, deschideți DJI Mimo și conectați-vă la gimbal.



-
-  • Pentru a consulta versiunile sistemului de operare Android și iOS acceptate de DJI Mimo, vizitați <https://www.dji.com/downloads/djiapp/dji-mimo>.
- Interfața și funcțiile DJI Mimo pot varia pe măsură ce versiunea de software se actualizează. Experiența efectivă a utilizatorului se bazează pe versiunea de software utilizată.

-
-  În cazul în care conexiunea Bluetooth eșuează, încercați următorii pași:
1. Accesați setările Bluetooth pe telefonul dvs. Eliminați orice conexiuni existente cu gimbalul și ștergeți dispozitivul.
 2. [Resetați Bluetooth pentru gimbal.](#)
 3. Atingeți numele noului dispozitiv în setările Bluetooth. După conectare, relansați DJI Mimo.

2.4 Actualizare firmware

O solicitare va apărea în DJI Mimo când noul firmware este disponibil. Apăsați pe mesaj și urmați instrucțiunile de pe ecran pentru a actualiza firmware-ul.

Firmware-ul gimbalului și al telecomenzii va fi actualizat simultan. Asigurați-vă că telecomanda este atașată de mâner. NU ieșiți din DJI Mimo sau nu comutați la rulare în fundal în timpul actualizării.

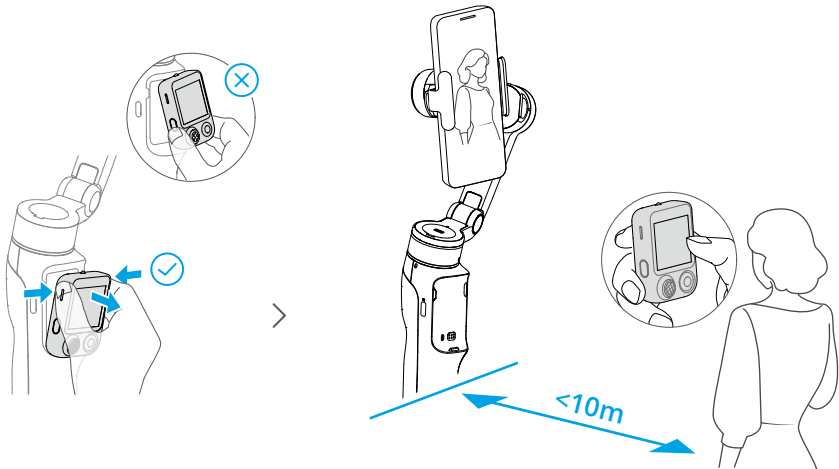
Dacă actualizarea eșuează, reporniți DJI Mimo, reinițiați conexiunea Bluetooth și reîncercați.

- Asigurați-vă că gimbalul are un nivel suficient al bateriei și că telefonul mobil este conectat la internet în timpul actualizării.
- În timpul actualizării, este normal ca gimbalul să înceteze să stabilizeze sau să se repornească, ori ca telecomanda să se repornească.

2.5 Utilizare

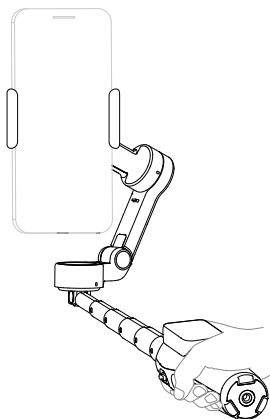
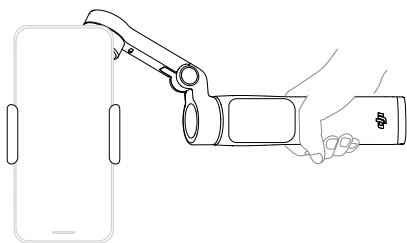
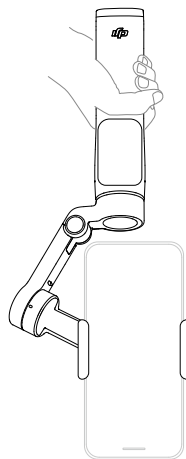
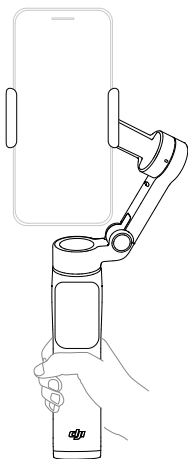
Captură de la distanță

Cu telecomanda detașată de mâner, puteți captura materiale de la distanță și monitoriza vizualizarea camerei pe ecranul tactil al telecomenzii. Pentru detalii, consultați [Glisați spre stânga - Oglindire ecran telefon](#) și [Glisați spre dreapta - Modul multifuncțional](#).



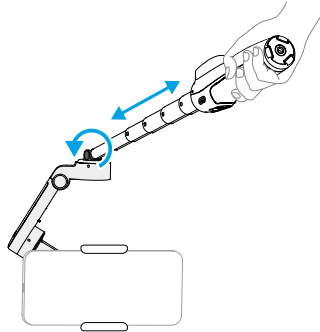
Captură cu dispozitiv portabil

Cu telecomanda atașată la mâner, puteți ține gimbalul în mână pentru a captura imagini.

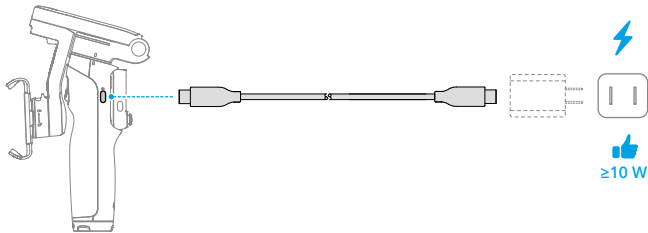


- Gesturile de prindere se aplică atât pentru orientarea peisaj, cât și pentru orientarea portret.
- Dacă trepiedul încorporat este extins, apucați de mâner pentru a asigura stabilitatea. NU apucați numai de trepied.

- Tija de extensie incorporată a Osmo Mobile 8P poate fi utilizată pentru filmări din unghiuri joase. Faceți clic pentru a urmări [videoclipurile tutoriale](#).



2.6 Se încarcă

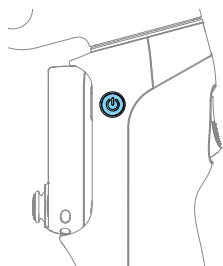


3 Funcții de bază

3.1 Butoane și porturi

Următoarele descrieri ale funcțiilor folosesc DJI Mimo ca exemplu. Acceptarea anumitor funcții pe camera sistemului poate varia în funcție de modelul telefonului. Pentru mai multe informații, vizitați <https://www.dji.com/osmo-mobile-8p>.

Gimbal



Butonul de pornire

Atunci când este oprit

Cu gimbalul depliat, apăsați o dată: Pornire alimentare

Cu gimbalul pliat, apăsați o dată: Verificați nivelului bateriei

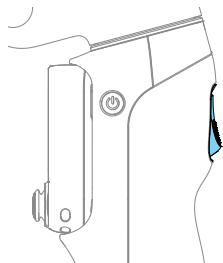
Când este pornit

Apăsați o singură dată: Comutare între modurile gimbalului

Apăsați de trei ori: Intrați în modul de repaus

* Apăsați butonul de pornire, butonul de declanșare/înregistrare sau butonul de declanșare, sau glisați în sus pe ecranul tactil al telecomenzii pentru a ieși din modul de repaus.

Apăsați și mențineți apăsat: Oprire alimentare



Buton de declanșare

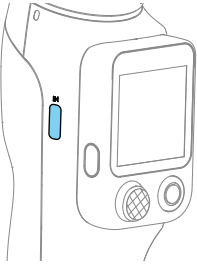
Apăsați o singură dată: Porniți sau opriți ActiveTrack (se aplică funcției de urmărire a Modul multifuncțional, DJI Mimo și a camerei native a telefonului)

Apăsați de două ori: Recentrați gimbalul.

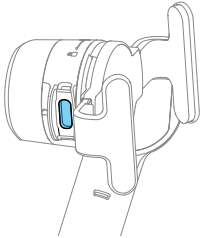
Apăsați de trei ori: Rotiți telefonul la 180 de grade în plan orizontal.

Apăsați o dată, apoi apăsați și mențineți apăsat: Ajustați viteza de urmărire la modul rapid. Eliberați pentru a ieși.

Apăsați și mențineți apăsat: Intrați în modul blocare. Eliberați pentru a ieși.

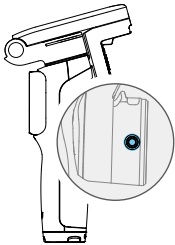


Port de încărcare (USB-C)
Încărcarea gimbalului



Port de ieșire (USB-C)

Pentru atașarea Modul multifuncțional (opțional) sau Lumină de umplere DJI OM (vândut separat), sau pentru conectarea cablului de încărcare inclus (15 cm) pentru **încărcarea telefonului**.

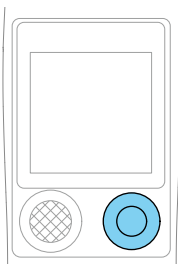


Orificiu de montare a contragreutății

Pentru montarea contragreutăților atunci când telefonul are un modul de lentile greu sau sunt atașate filtre de obiectiv.

* Contactați asistența tehnică oficială pentru a achiziționa contragreutățile.

Telecomandă



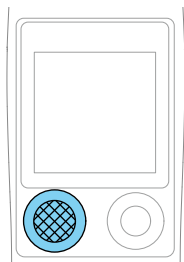
Buton declanșare / înregistrare

Apăsați o dată în vizualizarea camerei: Faceți o fotografie, sau porniți/opriți înregistrarea

Apăsați o dată în alte vizualizări: Reveniți la vizualizarea camerei

Apăsați de două ori: Faceți o fotografie în timpul înregistrării

Apăsați și mențineți apăsat: Fotografiere în rafală când este în modul foto



Joystick

Controlul gimbalului

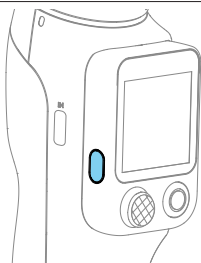
În mod implicit, joystick-ul controlează mișcarea gimbalului în toate direcțiile.

Apăsați de două ori joystick-ul la stânga sau la dreapta, iar **gimbalul se va roti automat**.

Când telecomanda este detașată, joystick-ul funcționează ca declanșator al gimbalului, acceptând apăsări simple, duble și triple.

Control zoom

Împingeți rapid în sus sau în jos pentru a comuta la următorul nivel de zoom. Apăsați și mențineți apăsat pentru a efectua un zoom continuu.

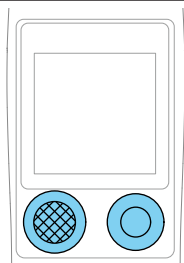


Buton de funcție

Apăsați o singură dată: Verificați modul actual de control al joystick-ului. Apăsați din nou pentru a comuta modul.

Apăsați de două ori: Comutați modul de control al joystick-ului.

Apăsați și mențineți apăsat când telecomanda este detașată: Porniți/opriți telecomanda în mod independent.

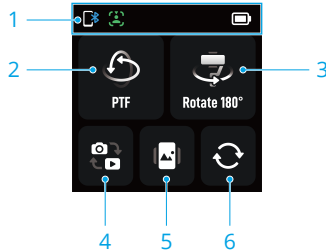


Joystick + Buton de declanșare/Înregistrare

Apăsați simultan timp de mai mult de 2 secunde: Resetați Bluetooth-ul gimbalului pentru a-l reasocia cu un telefon.


3.2 Ecran tactil al telecomenzii


Acasă



1. Bara de stare

 : Afișează starea conexiunii dintre gimbal și telefon.


 : Afișează starea urmăririi. Lumina continuă indică faptul că funcția de urmărire este disponibilă, iar lumina intermitentă indică faptul că un subiect este urmărit. Se aplică funcției de urmărire a Modul multifuncțional, DJI Mimo, și camerei native a telefonului.

 : Tastați pentru a vedea nivelul bateriei atât pentru gimbal, cât și pentru telecomandă.

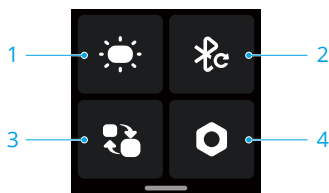
2. Modurile Urmărire

Tastați pentru a accesa modul de comutare a ecranului. Glisați pentru a selecta modul dorit, apoi tastați modul selectat pentru a confirma.

3. Rotiți telefonul la 180 de grade în plan orizontal.
4. Comutați între modurile foto și video.
5. Comutați între modurile peisaj și portret.
6. Comutați între camerele frontală și cea din spate.

 : Acceptarea anumitor funcții pe camera sistemului poate varia în funcție de modelul telefonului. Pentru mai multe informații, vizitați <https://www.dji.com/osmo-mobile-8p>.

Glisați în jos - Centrul de control



1. Lumină de umplere


După atașarea Modul multifuncțional (opțional) sau Lumină de umplere DJI OM (vândut separat), tastați această pictogramă pentru a utiliza [Lumină de umplere](#) funcția.

2. Resetați Bluetooth-ul gimbalului.


După resetare, gimbalul se poate asocia din nou cu un telefon.

3. Comutați conexiunea telecomenzii

Pentru a vă conecta la un alt dispozitiv, detașați telecomanda de pe gimbal, tastați această pictogramă, apoi selectați numele noului dispozitiv pentru a finaliza conexiunea.

 Când vă conectați la un nou gimbal, atașați telecomanda la mâner pentru a vă conecta automat.

4. Setări

- **Afișaj:** Ajustați timpul de blocare automată și luminozitatea ecranului. Tastați  pentru a roti afișajul ecranului.
- **Indicator ActiveTrack:** Activat implicit. Pentru descrieri detaliate, consultați secțiunea [Indicatoare](#).
- **Alte setări:** Include opțiuni precum resetare parametri, limbă, informații despre dispozitiv și versiune firmware.

Glisați în sus - Setări gimbal



1. Sensibilitatea urmării gimbalului

Ajustați viteza cu care gimbalul urmărește mișcările mâinii.

2. Setări joystick

Ajustați viteza și direcția de rotație a gimbalului atunci când este controlat cu joystick-ul.

3. Captură creativă

Consultați [Mișcări automate ale camerei](#) secțiunea pentru detalii.

4. Stare gimbal

Culoarea pictogramei indică starea actuală de echilibru a gimbalului.

- Verde: Excelent
- Portocaliu: Slab
- Roșu: Extrem de slab

Dacă echilibrul stabilizatorului este slab, tastați această pictogramă, selectați balansarea manuală și urmați instrucțiunile de pe ecran.

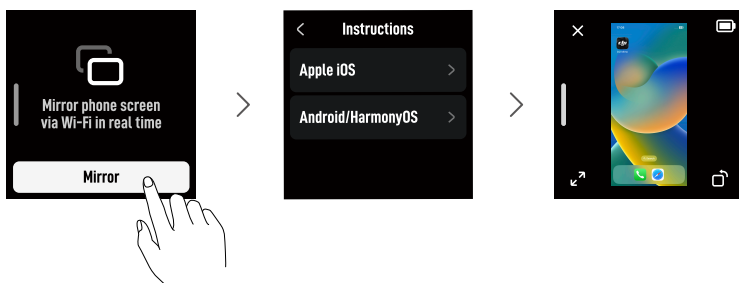
Glisați spre dreapta - Modul multifuncțional

După atașarea Modulului Multifuncțional, puteți vedea previzualizarea urmării, puteți activa sau dezactiva rapid funcția de urmărire și personaliza setările relevante pe acest ecran. Consultați [Control prin intermediul ecranului tactil](#) secțiunea pentru detalii.



Glisați spre stânga - Oglindire ecran telefon


În timpul capturii de la distanță, puteți oglindi ecranul telefonului pe telecomandă, asigurându-vă că încadrarea din previzualizare corespunde capturii reale.

Tastați **Oglindă**, selectați sistemul de operare și urmați instrucțiunile de pe ecran pentru a finaliza conexiunea.







În timpul oglindirii ecranului telefonului:

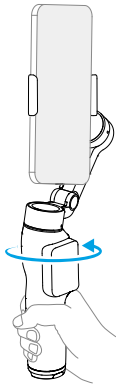
- Tastați oriunde pentru a ascunde toate butoanele. Tastați din nou pentru a le afișa.
- Glisați spre dreapta pentru a reveni la ecranul principal. Oglindirea ecranului rulează în fundal, fiind indicată de  în bara de stare superioară. Gimbalul poate fi ajustat după necesități în acest interval de timp.
- Tastați  pentru a încheia oglindirea ecranului. În plus, utilizatorii iOS trebuie să oprească înregistrarea ecranului pe telefon.

 Consultați [lista de compatibilitate](#) pentru mai multe informații despre dispozitivele acceptate.

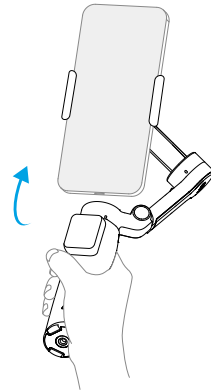
3.3 Modurile Urmărire

Faceți clic pentru a urmări [videoclipurile tutoriale](#).

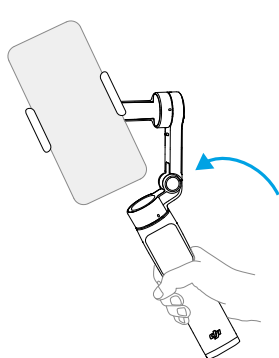
Modul Urmărire	Efect
PTF (Urmărire pe panoramare și înclinare) 	①+②
PF (Urmărire pe panoramare) 	①
FPV (Urmărire pe panoramare, înclinare și rotire) 	①+②+③
SpinShot 	①+②+③+④
Blocare	Telefonul nu urmărește mișcările mânerului



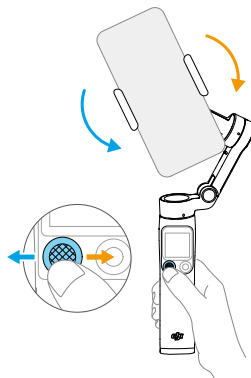
① Rotiți mânerul în planul orizontal și telefonul urmărește



② Deplasați mânerul înainte și înapoi și telefonul urmărește



③ Rotiți mânerul în planul vertical și telefonul urmărește

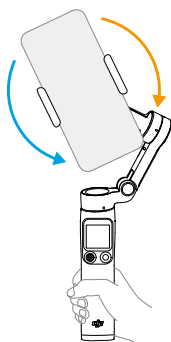


④ Deplasați joystickul la stânga sau la dreapta pentru a roti telefonul în planul vertical

3.4 Mișcări automate ale camerei

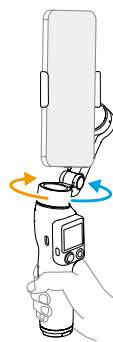
Exemple de mișcări automate ale camerei:

① Rulare automată



Rotirea se oprește când este atinsă limita gimbalului.

② Panoramare automată



Panoramare automată la 360°

Mișcările automate ale camerei pot fi declanșate în următoarele moduri. Alegeți metoda în funcție de efectul dorit.

Folosind modul Captura creativă

Glisiți în sus din ecranul principal al telecomenzii, tastați **☰**, apoi selectați modul dorit Captură creativă. Setați parametrii, cum ar fi durata și direcția, apoi tastați **Start**. Gimbalul se va mișca automat de-a lungul traiectoriei prestabilite și va finaliza captarea.

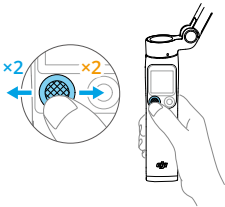
Mod captură creativă	Efect
SpinShot	①
Fotografiere panoramică	②
Traseu A/B	Se deplasează între punctul A și punctul B

* Când utilizați traseul A/B, setați poziția actuală a gimbalului ca punct A, apoi folosiți joystick-ul pentru a ajusta gimbalul într-o altă poziție și setați-o ca punct B.

Utilizarea joystick-ului

Apăsați de două ori joystick-ul spre stânga sau spre dreapta. Gimbalul va realiza automat mișcări de panoramare sau de rotire în funcție de modul de urmărire actual.

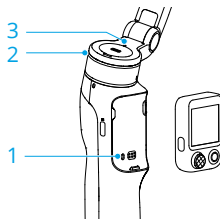
Apăsați de două ori butonul de declanșare sau joystick-ul pentru a opri rotația și a recentra gimbalul.










Modul Urmărire	Efect
SpinShot	①
PTF	②
PF	②
FPV	②

Asigurați-vă că joystick-ul este setat să controleze gimbalul.

3.5 Indicatoare






1. Indicator de stare a sistemului

Stare conexiune		
	Clipește albastru	Deconectat de la telecomandă
	Albastru constant	Conectat la telecomandă
Nivelul bateriei gimbalului		
* Cu gimbalul pliat, apăsați o dată butonul de pornire pentru a verifica nivelul bateriei gimbalului folosind indicatorul.		
	Verde continuu	51% ~ 100%
	Galben continuu	26% ~ 50%
	Roșu continuu	1% ~ 25%
Alte stări		
	Impulsuri verzi	Se încarcă
	Clipește rapid roșu	Eroare la gimbal (baterie descărcată sau temperatură ridicată)




2. Indicator de stare a urmării

Se aplică funcției de urmărire a Modul multifuncțional, DJI Mimo, și camerei native a telefonului.

	Verde continuu	Gata pentru urmărire
	Impulsuri verzi	Subiectul este urmărit
	Oprit	Urmărirea nu este disponibilă.

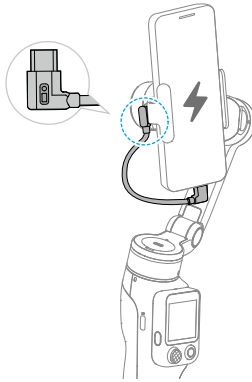
3. Indicator de stare a asocierii NFC

Se aplică la [Apple DockKit Tracking](#). Acest indicator este dezactivat în mod implicit. Pentru a îl activa, accesați pagina Mai multe setări din DJI Mimo.

	Clipește alb	NFC neasociat
	Clipește alb rapid	Asociere NFC
	Alb continuu	NFC asociat cu succes

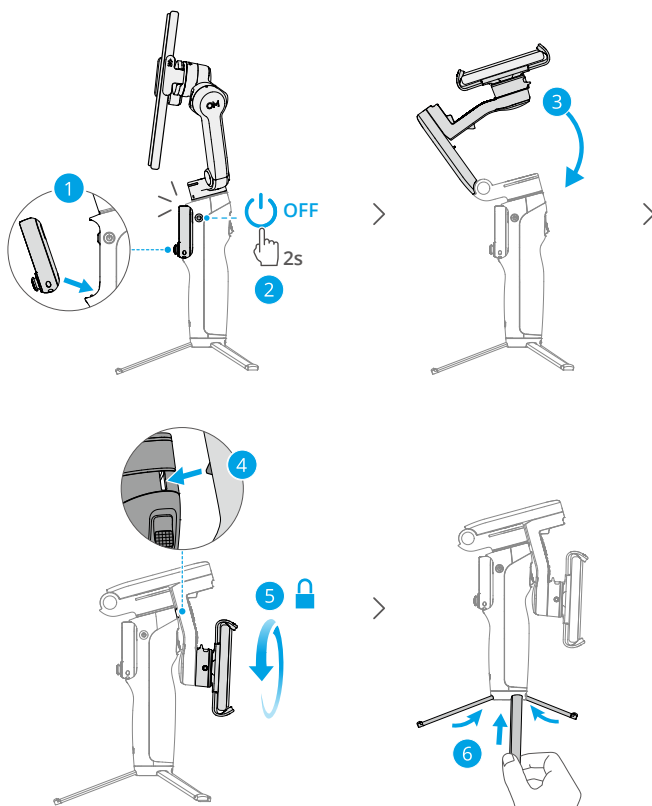
3.6 Încărcarea telefonului

💡 Asigurați-vă că gimbalul este suficient încărcat.



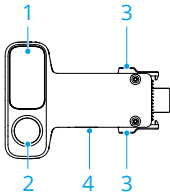
3.7 Depozitare

- Asigurați-vă că retrageți în prealabil tija de extensie încorporată.
- Când gimbalul se oprește, se rotește automat în poziția de pliere.
- Telecomanda de pe mâner se oprește automat odată cu gimbalul.



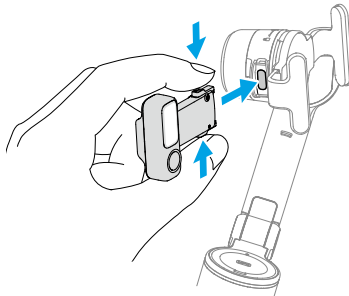
4 Funcții avansate

4.1 Modul multifuncțional (Opțional)

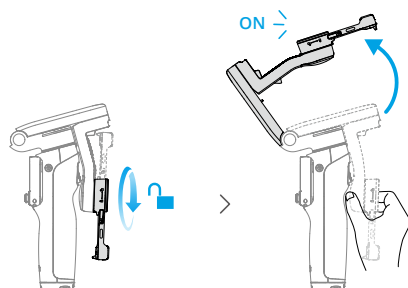


1. Lumină de umplere
2. Urmărire cameră
3. Buton de eliberare
4. Port de ieșire (USB-C)

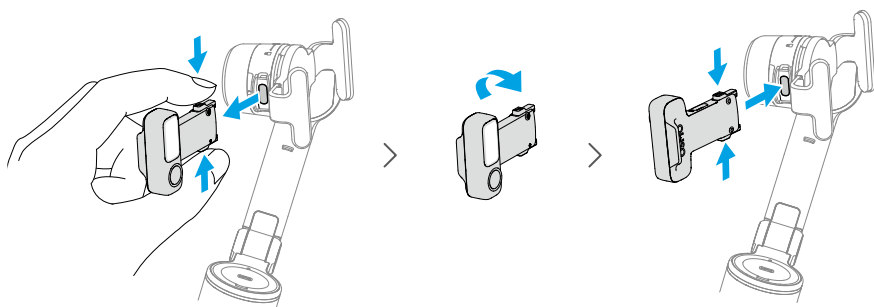
Instalare



- 💡 • Odată ce Modul multifuncțional este instalat, indicatorul de stare a urmăririi de pe gimbal devine verde continuu (activat în mod implicit).
- Dacă Modul multifuncțional este în pauză mai mult de cinci minute, intră automat în modul veghe și indicatorul se stinge. Pentru a ieși din modul veghe, apăsați declanșatorul de pe gimbal.
- Dacă Modul multifuncțional este preinstalat, rotiți pentru a debloca axa de rulare, apoi depliați gimbalul pentru a începe utilizarea.



Pentru a schimba direcția camerei, scoateți Modul multifuncțional, întoarceți-l, apoi reinstalați-l.



Urmărirea și fotografierea

Modul multifuncțional vă permite să activați urmărirea în aplicațiile camerei native și a unei terțe camere, fără a fi nevoie să utilizați DJI Mimo.

Modul multifuncțional suportă urmărirea persoanelor, vehiculelor, animalelor de companie (pisici și câini) și a altor obiecte. Tipurile diferite de subiect oferă opțiuni diferite pentru controlul urmăririi și capturii.

Subiect	Activare/Dezactivare urmărire	Ajustare compoziție
Oameni	Ecran tactil Buton Gest	Buton Gest
Animale de companie (pisici, câini), vehicule	Ecran tactil Buton	Buton

Subiect	Activare/Dezactivare urmărire	Ajustare poziționare
Alte obiecte	Ecran tactil (numai selecție manuală)	Buton

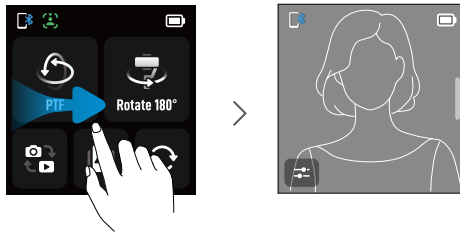
⚠ • Funcțiile de urmărire și filmare ale Modul multifuncțional sunt dezactivate în DJI Mimo.

- Poziționați camera de urmărire a Modul multifuncțional și camera telefonului către subiect.

💡 • Nu este recomandat să fie utilizat în scenarii cu iluminare din spate sau lumină redusă.

- Pentru urmărirea persoanelor, mențineți subiectul la 0,5 - 8 metri distanță de camera de urmărire.
- Pentru subiecte non-umane, mențineți subiectul să ocupe cel puțin 10% din previzualizarea de urmărire.

Control prin intermediul ecranului tactil



Glisați spre dreapta din ecranul de pornire al telecomenzii pentru a intra în previzualizarea urmăririi.

- **Selecție automată:** Subiectele disponibile sunt încadrate automat pe ecranul tactil. Tastați un chenar de urmărire pentru a porni urmărirea. Pentru a schimba subiectul, tastați caseta de urmărire corespunzătoare.
- **Selecție manuală:** Trageți un chenar în jurul oricărui subiect pe ecranul tactil. O casetă de urmărire verde indică faptul că urmărirea a început.

Control prin Butoane

Apăsați butonul de declanșare o dată pentru a activa sau dezactiva urmărirea.

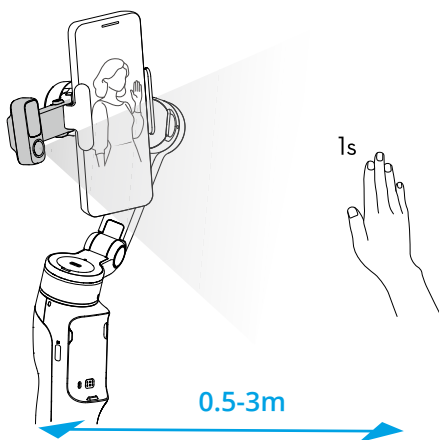
Dacă **Compoziția** este setată la **Original** în **Setări ActiveTrack**, puteți folosi joystick-ul pentru a ajusta compoziția în timpul urmăririi. Pentru a restabili compoziția implicită, apăsați de două ori butonul de declanșare.


Control prin Gesturi

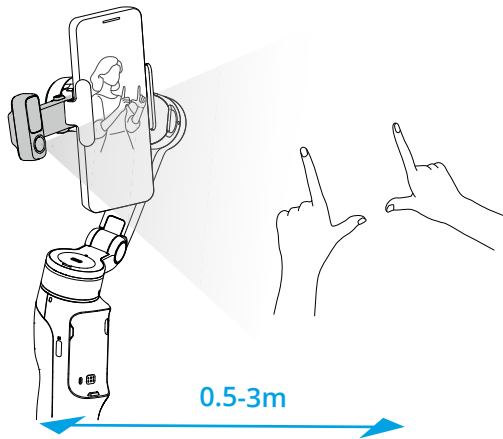
- 💡 • Un selfie este capturat folosind camera frontală a telefonului în ilustrațiile următoare.
 - Pentru a obține detectarea optimă a gesturilor, mențineți subiectul la 0,5 - 3 m distanță de camera de urmărire.
 - Indicatorul de stare de urmărire al gimbalului este denumit în continuare „indicator”.
 - Funcția de control prin gesturi poate fi personalizată în **Setări ActiveTrack**.
-


Urmărirea

1. Activați urmărirea: Faceți  gestul către cameră. Indicatorul pulsează în verde.



2. Ajustați compoziția: După activarea urmăririi, ajustați compoziția după nevoie. Faceți  gestul către cameră. Indicatorul devine verde continuu. Subiectul se poate deplasa în poziția dorită în cadru.



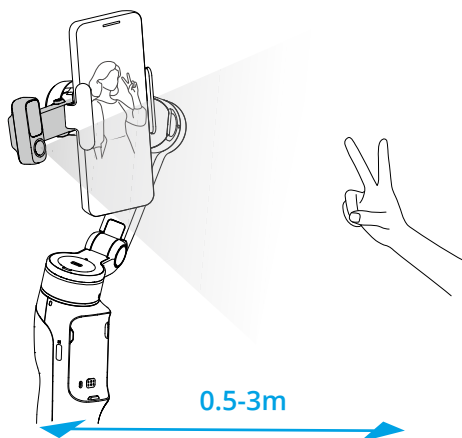
Faceți  din nou gestul pentru a confirma compoziția. Indicatorul reia pulsațiile verzi, iar urmărirea continuă cu noua compoziție. Pentru a restabili compoziția implicită, apăsați de două ori butonul de declanșare.

3. Opreți înregistrarea: Faceți din nou  gestul. Indicatorul devine verde continuu.

Fotografiere

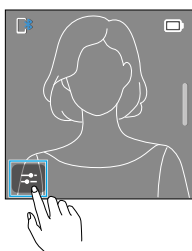
 Asigurați-vă că telefonul este asociat cu stabilizatorul prin Bluetooth.

Indiferent dacă urmărirea este activată sau nu, puteți folosi ✌ gestul pentru a face o fotografie sau pentru a porni/opri înregistrarea.



Setări ActiveTrack

Pentru a deschide ecranul Setări ActiveTrack, tastați  în previzualizarea urmării.



Compoziție

Original: Menține compoziția originală la activarea urmării, dar permite ajustarea manuală în timpul urmării.

Centrat: Centrează automat subiectul în previzualizarea de urmărire la activarea tracking-ului și menține această compoziție pe durata urmării.

Viteză

Viteza lentă oferă urmărire lină, ideală pentru streaming live.

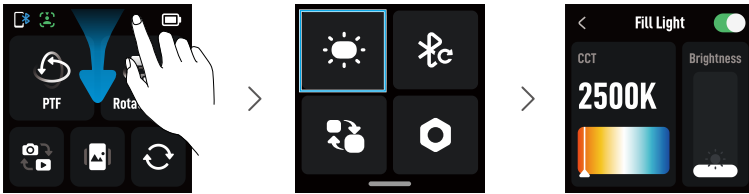
Viteza medie este ideală pentru urmărirea în paralel sau pe orbită.

Viteza rapidă este ideală pentru încadrarea de aproape în cerc sau pentru scene cu mișcare intensă.

Calibrare imagine

Dacă încadrarea din previzualizarea de urmărire nu corespunde cu ecranul telefonului, apăsați **Calibrare Imagine**, împingeți joystick-ul pentru a ajusta, apoi salvați.


Lumină de umplere



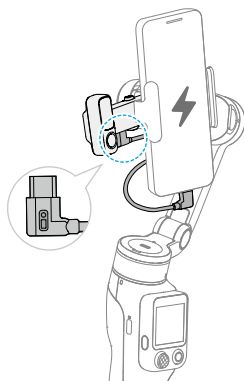
Accesați ecranul luminii de umplere și apăsați colțul din dreapta sus pentru a porni lumina de umplere. Puteți apoi să ajustați următoarele setări:

- Pentru a ajusta temperatura de culoare, glisați la stânga sau la dreapta pe ecranul tactil sau împingeți joystick-ul la stânga sau la dreapta.
- Pentru a ajusta luminozitatea, glisați în sus sau în jos pe ecranul tactil sau împingeți joystick-ul în sus sau în jos.

Încărcarea telefonului

-  Asigurați-vă că gimbalul este suficient încărcat.

- Gimbalul trebuie să fie pornit.
-



4.2 Conectarea la microfoanele wireless

După instalarea unui receptor pe telefon, puteți conecta simultan până la 2 transmițătoare. Pentru detalii, consultați „[DJI Mic Series Mobile Receiver User Manual](#)”.

4.3 Apple DockKit Tracking



- Faceți clic pentru a urmări [videoclipurile tutorial](#).
- Această funcție nu poate fi utilizată simultan cu funcția de urmărire a Modul multifuncțional sau DJI Mimo.

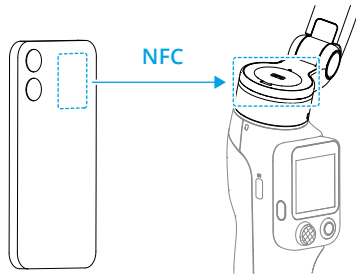
Utilizatorii de iPhone se pot conecta la gimbal prin NFC și pot folosi funcția de urmărire alimentată de Apple DockKit, fără a fi nevoie de Modul multifuncțional. Această funcție este compatibilă atât cu aplicația nativă a camerei, cât și cu aplicațiile terțe.



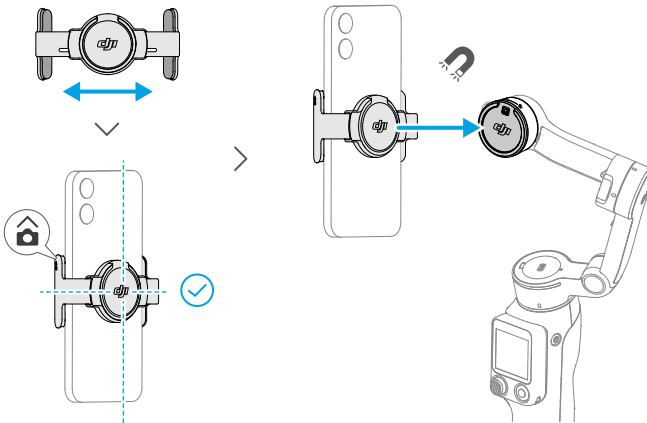
- Cerințe pentru dispozitiv:
 - Model: iPhone 12 sau modele ulterioare, cu excepția iPhone SE (a 3-a generație) și iPhone 16e.
 - Sistem: iOS 18.5 sau o versiune ulterioară.
 - Consultați [lista de compatibilitate](#) pentru mai multe informații despre aplicațiile terțe care suportă Apple DockKit.
-

Asociere DockKit

1. Deblocați telefonul și rămâneți pe ecranul principal. Asigurați-vă că conexiunea la rețea este stabilă. Activați Bluetooth și NFC.
2. Depliați gimbalul. Aproiați zona NFC a telefonului de zona NFC a gimbalului. Așteptați fereastra de mesaj și urmați instrucțiunile.



3. Îndepărtați Modul multifuncțional și apoi atașați telefonul la gimbal.



4. Gimbalul va înclina când asocierea reușește.



- Așteptați cu răbdare finalizarea conexiunii.
- Pentru a asocia cu un alt telefon, **resetați Bluetooth-ul gimbalului** înainte de asociere.

Urmărirea și fotografierea

Deschideți aplicația nativă a camerei, iar urmărirea va porni automat când subiectul intră în cadru. Apăsăți o dată butonul de declanșare pentru a activa sau dezactiva urmărirea DockKit.


Dacă telefonul este asociat cu un Apple Watch, utilizați aplicația Camera de la distanță pentru a controla de la distanță urmărirea și filmarea.

* Este necesar watchOS 11 sau o versiune ulterioară.

4.4 Telecomandă cu ceas

Puteți utiliza DJI Mimo pe un ceas Apple pentru a vizualiza fluxul camerei, a controla gimbalul și a activa ActiveTrack de la distanță.

1. Asociați ceasul cu telefonul și instalați DJI Mimo pe ambele dispozitive.
2. Rulați DJI Mimo pe telefon, conectați-vă la gimbal și intrați în vizualizarea camerei.
3. Rulați DJI Mimo pe ceas pentru a porni controlul de la distanță.

-
-  Mențineți dispozitivele în aria de acoperire Bluetooth.
 - Pentru a vedea dispozitivele de ceas compatibile, accesați <https://www.dji.com/osmo-mobile-8p/faq>.
-

5 Întreținerea

- ⚠ • Stingeți un incendiu produs de baterie folosind apă, nisip, o pătură ignifugă sau un stingător de incendiu cu pulbere uscată sau dioxid de carbon, în funcție de situația respectivă.
 - Nu dezamblați și nu perforați produsul în niciun fel. În caz contrar, bateria ar putea prezenta scurgeri, ar putea lua foc sau ar putea exploda.
-
- 💡 • Se recomandă utilizarea unei lavete moi și uscate pentru a curăța produsul.
 - Când telefonul este atașat la gimbal, funcția de busolă a telefonului poate avea interferențe. În astfel de cazuri, calibrați busola conform instrucțiunilor din telefon.
 - Funcțiile NFC și de încărcare wireless ale telefonului pot fi afectate atunci când clema pentru telefon este atașată. Aceste funcții nu vor mai fi afectate după ce clema de telefon a fost îndepărtată de pe telefon.
 - Tija de extensie încorporată conține un arc. Dacă tija de extensie este extinsă mai mult de o săptămână, arcul se poate deforma și tija de extensie nu mai poate fi utilizată în mod normal. Se recomandă retragerea tijei de extensie și plierea gimbalului după utilizare.
-

6 Anexă

6.1 Specificații

Vizitați <https://www.dji.com/osmo-mobile-8p/specs> pentru mai multe informații.

6.2 Compatibilitate telefon

Vizitați <https://www.dji.com/osmo-mobile-8p> pentru mai multe informații.



Contact
ASISTENȚĂ DJI

Acest conținut se poate modifica fără notificare prealabilă.

Descărcați cea mai recentă versiune de la



<https://www.dji.com/downloads/products/osmo-mobile-8p#doc>

Dacă aveți întrebări despre acest document, contactați echipa DJI trimițând un mesaj la adresa **DocSupport@dji.com**.

DJI și OS MO sunt mărci comerciale ale DJI.

Drepturi de autor © 2026 DJI Toate drepturile rezervate.