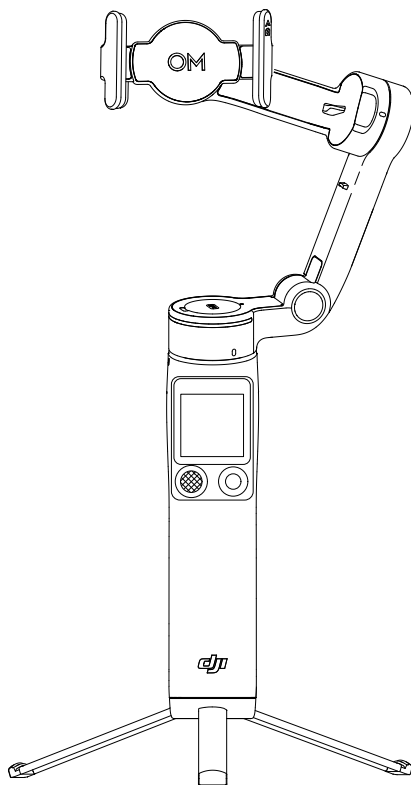


# **dji** OSMO MOBILE 8P

## Manual do utilizador

v1.0 2026.04





Este documento está protegido com direitos de autor pela DJI, com todos os direitos reservados. Salvo autorização em contrário da DJI, não é elegível para utilizar ou permitir que outros utilizem o documento ou qualquer parte do mesmo através da respetiva reprodução, transferência ou venda. Consulte este documento e o seu conteúdo apenas como instruções para operar os produtos DJI. O documento não deve ser utilizado para outros fins.

Em caso de divergência entre as diferentes versões, a versão em inglês deverá prevalecer.

#### **Pesquisar por palavras-chave**

Pesquise palavras-chave, como “bateria” e “instalar” para localizar um tópico. Se estiver a utilizar o Adobe Acrobat Reader para ler este documento, prima Ctrl+F no Windows ou Comando+F no Mac para iniciar uma pesquisa.

#### **Navegar até um tópico**

Veja uma lista completa de tópicos no índice. Clique num tópico para navegar até essa secção.

#### **Imprimir este documento**

Este documento suporta impressão em alta resolução.

# Utilizar este Manual

## Legenda

△ Importante

💡 Sugestões e dicas

📖 Referência

## Ler antes da utilização

A DJI™ fornece-lhe tutoriais em vídeo e os seguintes documentos:

1. *Diretrizes de segurança*
2. *Guia de início rápido*
3. *Manual do utilizador*

Recomenda-se que veja todos os tutoriais em vídeo e leia as *Diretrizes de segurança* antes da primeira utilização. Certifique-se de que lê o *Guia de início rápido* antes da primeira utilização e consulte o presente *Manual do utilizador* para obter mais informações.

## Tutoriais em vídeo

Aceda ao endereço abaixo ou faça a leitura do código QR para ver os tutoriais em vídeo, que demonstram como utilizar o produto em segurança:



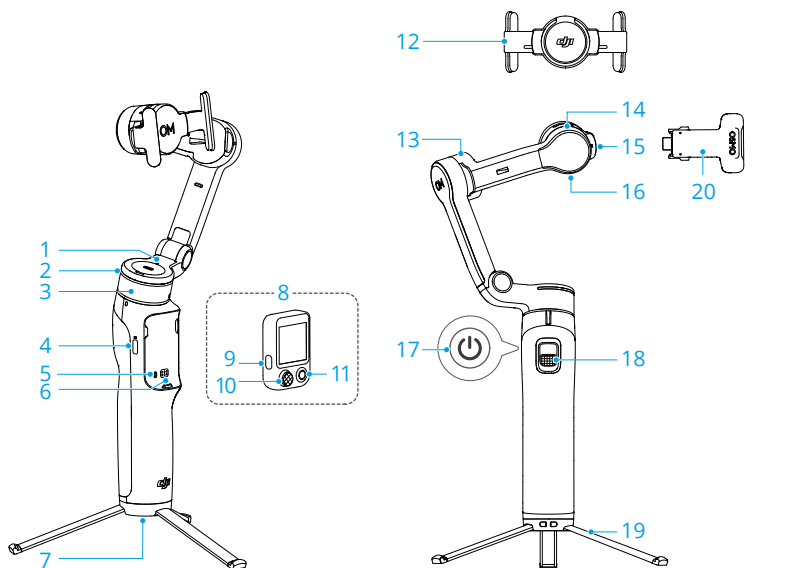
<https://www.dji.com/osmo-mobile-8p/video>

# Índice

|  |           |
|--|-----------|
| <b>Utilizar este Manual</b>                                  | <b>3</b>  |
| Legenda  | 3         |
| Ler antes da utilização                                      | 3         |
| Tutoriais em vídeo   | 3         |
| <b>1 Perfil do produto</b>                                   | <b>6</b>  |
| <b>2 Utilizar pela primeira vez</b>                          | <b>7</b>  |
| 2.1 Desdobrar  | 7         |
| 2.2 Fixar o telemóvel  | 8         |
| 2.3 Estabelecer ligação à aplicação DJI Mimo                 | 9         |
| 2.4 Atualização do firmware                                  | 10        |
| 2.5 Utilização   | 11        |
| Captura remota   | 11        |
| Captura manual   | 11        |
| 2.6 A carregar   | 13        |
| <b>3 Funcionalidades básicas</b>                             | <b>14</b> |
| 3.1 Botões e portas  | 14        |
| 3.2 Ecrã tátil de controlador remoto                         | 17        |
| Início   | 17        |
| Deslizar para baixo – Centro de controlo                     | 18        |
| Deslizar para cima - Definições da suspensão cardã           | 19        |
| Deslizar para a direita - Módulo multifunções                | 19        |
| Deslizar para a esquerda - Espelhamento de ecrã do telemóvel | 19        |
| 3.3 Modos de seguimento                                      | 21        |
| 3.4 Movimentos automáticos da câmara                         | 22        |
| 3.5 Indicadores  | 23        |
| 3.6 Carregar o telemóvel                                     | 25        |
| 3.7 Armazenamento  | 26        |
| <b>4 Funcionalidades avançadas</b>                           | <b>27</b> |
| 4.1 Módulo multifunções (Opcional)                           | 27        |
| Instalação   | 27        |
| Seguimento e captação de imagens                             | 28        |
| Controlo via ecrã tátil                                      | 29        |
| Controlo por botões  | 29        |
| Controlo por gestos  | 30        |
| Definições do ActiveTrack                                    | 32        |
| Luz de preenchimento   | 33        |

|          |                               |           |
|----------|-------------------------------|-----------|
|          | Carregar o telemóvel          | 33        |
| 4.2      | Ligar a microfones sem fios   | 34        |
| 4.3      | Seguimento Apple DockKit      | 34        |
| 4.4      | Controlo remoto com o relógio | 36        |
| <b>5</b> | <b>Manutenção</b>             | <b>37</b> |
| <b>6</b> | <b>Anexo</b>                  | <b>38</b> |
| 6.1      | Especificações                | 38        |
| 6.2      | Compatibilidade do telemóvel  | 38        |

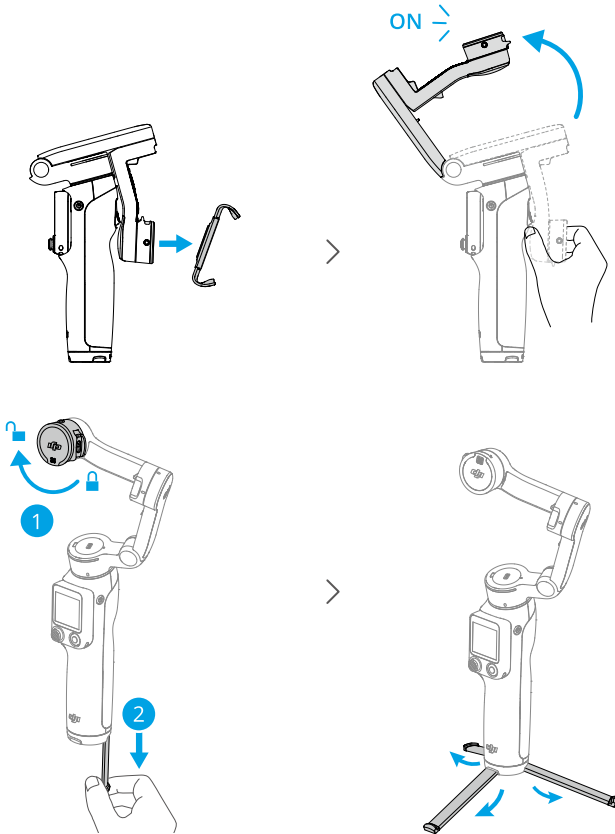
# 1 Perfil do produto



1. Indicador de estado de emparelhamento NFC
2. Indicador do estado de seguimento
3. Motor de panorâmica (rotação horizontal)
4. Porta de carregamento (USB-C)
5. Indicador do estado do sistema
6. Contactos
7. Porta UNC 1/4"-20
8. Osmo FrameTap (doravante denominado "controlador remoto")
9. Botão de função
10. Joystick
11. Botão do obturador/gravação
12. Grampo magnético do telefone 5 DJI OM (doravante referido como "suporte para telemóvel")
13. Motor de inclinação
14. Motor de rotação
15. Porta de saída (USB-C)
16. Orifício de montagem de contrapesos
17. Botão de alimentação
18. Acionador
19. Tripé embutido
20. Módulo multifunções 2 DJI OM (opcional, doravante denominado "Módulo multifunções")

## 2 Utilizar pela primeira vez

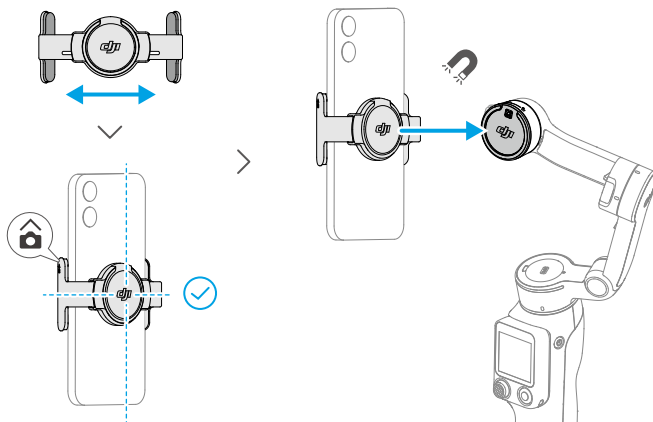
### 2.1 Desdobrar



- O eixo de rotação está travado por defeito. Rode-o para a posição destravada para garantir o funcionamento adequado da suspensão cardã.
- O controlador remoto na pega liga-se automaticamente com a suspensão cardã. Siga as instruções no ecrã tátil do controlador remoto para concluir a configuração.

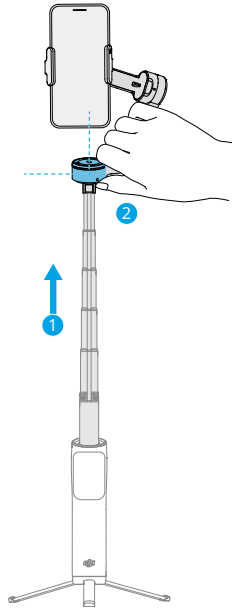
- O tripé integrado é compatível com superfícies estáveis e niveladas em ambientes sem vento. Noutras condições, recomenda-se fixar Tripé com pega DJI OM (vendido separadamente) à parte inferior da suspensão cardã.

## 2.2 Fixar o telemóvel



Assim que a suporte para telemóvel encaixar no lugar, a suspensão cardã estabiliza automaticamente o telemóvel. Se a suspensão cardã parar de estabilizar, prima o botão de alimentação para ativar a estabilização.

Se expandir a haste de extensão integrada, certifique-se de que ajusta o motor de panorâmica para que fique nivelado em relação ao solo. Isto garante o equilíbrio depois de fixar o telemóvel à suspensão cardã.

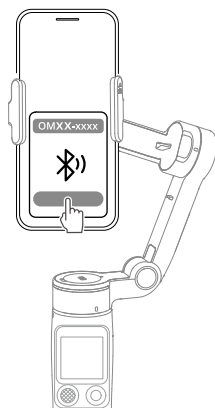


## 2.3 Estabelecer ligação à aplicação DJI Mimo

1. Leia o código QR para transferir a aplicação DJI Mimo.



2. Ative o Bluetooth no telemóvel, abra a DJI Mimo e estabeleça ligação ao estabilizador.



- 
- Para saber quais as versões dos sistemas operativos Android e iOS suportadas pela DJI Mimo, visite <https://www.dji.com/downloads/djiapp/dji-mimo>.
  - A interface e as funções da DJI Mimo poderão variar à medida que são instaladas atualizações de software. A experiência real do utilizador é baseada na versão do software utilizada.
- 

- 💡 Se a ligação Bluetooth falhar, tente os seguintes passos:
1. Acesse às definições do Bluetooth no telemóvel. Remova quaisquer ligações existentes com o estabilizador e esqueça o dispositivo.
  2. [Reponha o Bluetooth para o estabilizador.](#)
  3. Toque no nome do novo dispositivo nas definições do Bluetooth. Uma vez ligado, inicie novamente a DJI Mimo.
- 

## 2.4 Atualização do firmware

Será exibido um aviso na DJI Mimo quando estiver disponível um novo firmware. Toque no aviso e siga as instruções no ecrã para atualizar o firmware.

O firmware da suspensão cardã e do controlador remoto será atualizado em simultâneo. Certifique-se de que o controlador remoto está fixado à pega. NÃO saia do DJI Mimo nem altere para operação em segundo plano durante a atualização.

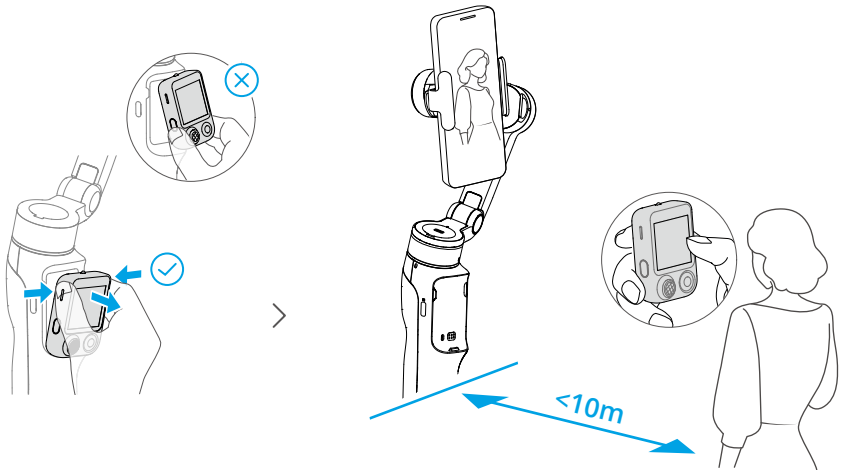
Se a atualização falhar, reinicie DJI Mimo, restabeleça a ligação Bluetooth e tente novamente.

- Certifique-se de que a suspensão cardã tem energia suficiente e de que o telemóvel está ligado à internet durante a atualização.
- Durante a atualização, é normal que a suspensão cardã pare de estabilizar ou reinicie, ou que o controlador remoto reinicie.

## 2.5 Utilização

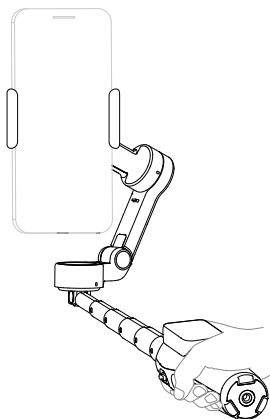
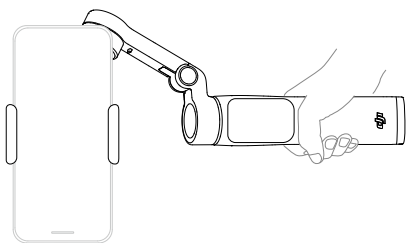
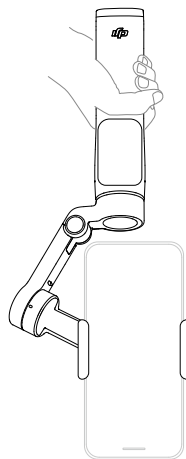
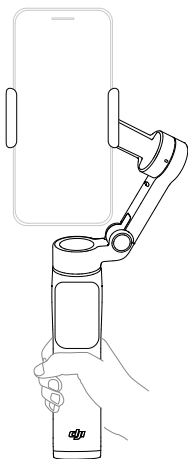
### Captura remota

Com o controlador remoto separado da pega, pode captar imagens remotamente e monitorizar a visualização da câmara no ecrã tátil do controlador remoto. Para obter mais detalhes, consulte [Deslizar para a esquerda - Espelhamento de ecrã do telemóvel](#) e [Deslizar para a direita - Módulo multifunções](#).



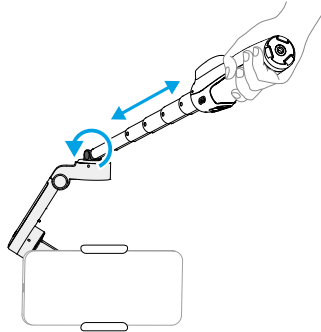
### Captura manual

Com o controlador remoto fixado à pega, pode segurar a suspensão cardã para captar imagens.

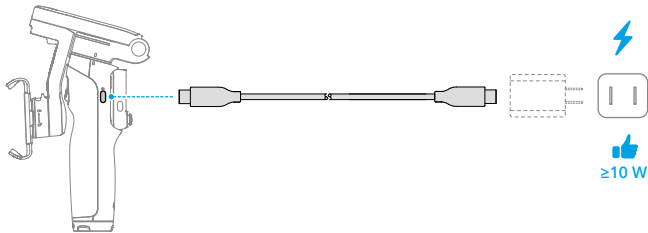


- 
- Os gestos com a pega aplicam-se às orientações horizontal e vertical.
  - Se o tripé integrado estiver estendido, agarre a pega para garantir a estabilidade. NÃO agarre apenas no tripé.

- A haste de extensão integrada do Osmo Mobile 8P pode ser usada para captação de imagens em ângulo baixo. Clique para ver os [vídeos tutoriais](#).



## 2.6 A carregar

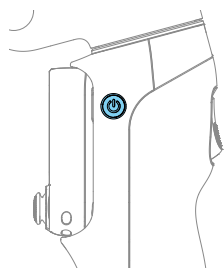


## 3 Funcionalidades básicas

### 3.1 Botões e portas

As descrições de funcionalidades seguintes **usam DJI Mimo como exemplo**. O suporte de determinadas funcionalidades da câmara do sistema pode variar consoante o modelo do telemóvel. Para obter mais informações, visite <https://www.dji.com/osmo-mobile-8p>.

#### Suspensão cardã



##### Botão de alimentação

###### Quando desligado

Com a suspensão cardã desdobrada, premir uma vez: Ligar

Com a suspensão cardã dobrada, premir uma vez: Verificar o nível da bateria

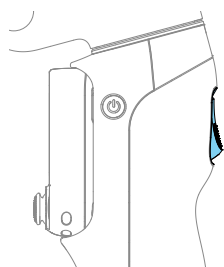
###### Quando ligado

Premir uma vez: Alternar entre os modos de suspensão cardã

Premir três vezes: Entrar no modo de suspensão

\* Prima o botão de alimentação, o botão do obturador/gravação ou o acionador, ou deslize para cima no ecrã tátil do controlador remoto para sair do modo de suspensão.

Manter premido: Desligar



##### Acionador

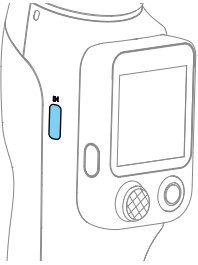
Premir uma vez: Iniciar ou parar o ActiveTrack (aplicável à funcionalidade de seguimento do Módulo multifunções, DJI Mimo e da câmara nativa do telemóvel)

Premir duas vezes: Recentrar a suspensão cardã.

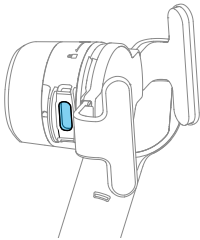
Premir três vezes: Rodar o telemóvel 180 graus no plano horizontal

Premir uma vez e, em seguida, premir sem soltar: Ajustar a velocidade de seguimento para o modo rápido. Solte para sair.

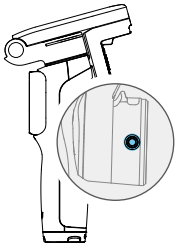
Manter premido: Entrar no modo de bloqueio. Solte para sair.



**Porta de carregamento (USB-C)**  
Carregar a suspensão cardã



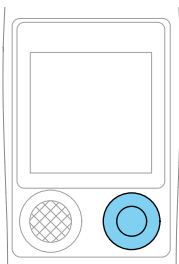
**Porta de saída (USB-C)**  
Para fixar o Módulo multifunções (opcional) ou o Luz de enchimento DJI OM (vendido separadamente), ou ligar o cabo de carregamento incluído (15 cm) para [Carregar o telemóvel](#).



**Orifício de montagem de contrapesos**  
Para montar contrapesos quando o telemóvel tiver um módulo de lente pesado ou filtros de lente acoplados.

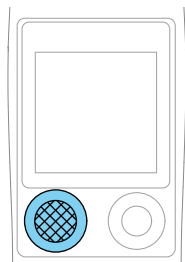
\* Contacte a assistência técnica oficial para adquirir os contrapesos.

**Controlador remoto**



**Botão do obturador/gravação**

Premir uma vez na vista da câmara: Tirar uma fotografia ou iniciar/parar a gravação de vídeo  
Premir uma vez noutras vistas: Regressar à vista da câmara  
Premir duas vezes: Tirar uma fotografia durante a gravação  
Manter premido: Disparo contínuo quando em modo de fotografia



### Joystick

#### Controlo da suspensão cardã

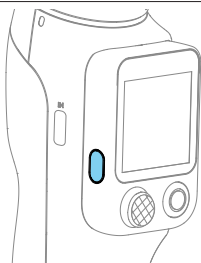
Por defeito, o joystick controla o movimento da suspensão cardã em todas as direções.

Empurre o joystick duas vezes para a esquerda ou para a direita e **a suspensão cardã irá rodar automaticamente**.

Quando o controlador remoto está separado, o joystick funciona como acionador da suspensão cardã, suportando uma, duas e três pressões.

#### Controlo de zoom

Mova rapidamente para cima ou para baixo para mudar para o nível de zoom seguinte. Empurre continuamente para ampliar continuamente.

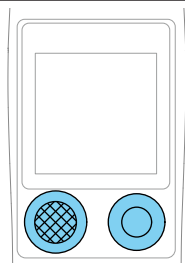


### Botão de função

Premir uma vez: Verificar o modo atual de controlo do joystick. Premir novamente para mudar de modo.

Premir duas vezes: Mudar o modo de controlo do joystick

Premir sem soltar quando o controlador remoto está separado: Ligar/Desligar o controlador remoto de forma independente

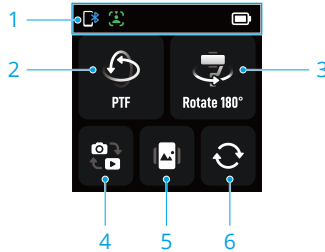


### Joystick + Botão do obturador/gravação

Premir simultaneamente por mais de 2 segundos: Reiniciar o Bluetooth da suspensão cardã para emparelhar novamente com um telemóvel

## 3.2 Ecrã tátil de controlador remoto

### Início



#### 1. Barra de estado

: Mostra o estado da ligação entre a suspensão cardã e o telemóvel.

: Mostra o estado de seguimento. A luz sólida indica que a funcionalidade de seguimento está disponível, enquanto a luz a piscar indica que um objeto/sujeito está a ser seguido. Aplicável à funcionalidade de seguimento do Módulo multifunções, DJI Mimo e da câmara nativa do telemóvel.

: Toque para ver os níveis de bateria da suspensão cardã e do controlador remoto.

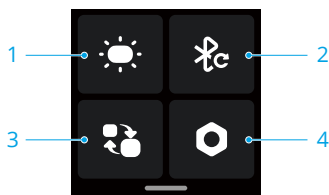
#### 2. Modos de seguimento

Toque para entrar no ecrã de alternância de modo. Deslize para selecionar o modo desejado e, em seguida, toque no modo selecionado para confirmar.

3. Rodar o telemóvel 180 graus no plano horizontal
4. Alternar entre os modos de fotografia e de vídeo.
5. Alternar entre os modos de paisagem e de retrato.
6. Alternar entre as câmaras frontal e traseira.

O suporte de determinadas funcionalidades da câmara do sistema pode variar consoante o modelo do telemóvel. Para obter mais informações, visite <https://www.dji.com/osmo-mobile-8p>.

## Deslizar para baixo – Centro de controlo



### 1. Luz de preenchimento

Depois de fixar o Módulo multifunções (opcional) ou o Luz de enchimento DJI OM (vendido separadamente), toque neste ícone para utilizar a funcionalidade de [Luz de preenchimento](#).

### 2. Reiniciar o Bluetooth da suspensão cardã

Após reiniciar, a suspensão cardã pode emparelhar-se novamente com um telemóvel.

### 3. Alternar ligação do controlador remoto

Para ligar a outro dispositivo, separe o controlador remoto da suspensão cardã, toque neste ícone e, em seguida, seleccione o nome do novo dispositivo para concluir a ligação.

---

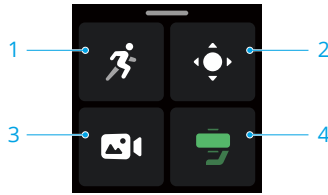
Ao ligar a uma nova suspensão cardã, fixe o controlador remoto à pega para ligar automaticamente.

---

### 4. Definições

- **Ecrã:** Ajuste o tempo de bloqueio automático e o brilho do ecrã. Toque em para rodar o ecrã.
- **Indicador do ActiveTrack:** Ativado por defeito. Para descrições detalhadas, consulte a secção [Indicadores](#).
- **Outras definições:** Inclui opções como reposição de parâmetros, idioma, informações do dispositivo e versão do firmware.

## Deslizar para cima - Definições da suspensão cardã



1. Sensibilidade de seguimento da suspensão cardã  
Ajuste a velocidade com que a suspensão cardã acompanha os movimentos da mão.
2. Definições do joystick  
Ajuste a velocidade e a direção da rotação da suspensão cardã quando controlada pelo joystick.
3. Captura criativa  
Consulte a secção [Movimentos automáticos da câmara](#) para obter detalhes.
4. Estado da suspensão cardã  
A cor do ícone indica o estado de equilíbrio atual da suspensão cardã.
  - Verde: Excelente
  - Laranja: Fraca
  - Vermelho: Extremamente fraco
 Se o equilíbrio da suspensão cardã estiver fraco, toque neste ícone, selecione o equilíbrio manual e siga as instruções apresentadas no ecrã.

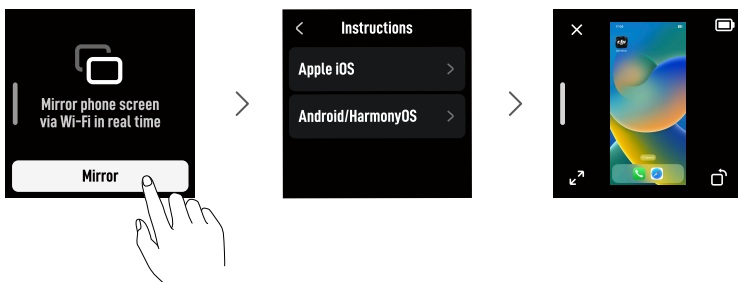
## Deslizar para a direita - Módulo multifunções

Depois de fixar o módulo multifunções, pode ver a pré-visualização de seguimento, ativar ou desativar rapidamente o seguimento e personalizar as definições relevantes neste ecrã. Consulte a secção [Controlo via ecrã tátil](#) para obter detalhes.


## Deslizar para a esquerda - Espelhamento de ecrã do telemóvel

Durante a captura remota, pode espelhar o ecrã do telemóvel no controlador remoto, garantindo que a composição da pré-visualização corresponde à captura real.

Toque em **Espelhar**, selecione o sistema operacional e siga as instruções apresentadas no ecrã para concluir a ligação.



Durante o espelhamento do ecrã do telemóvel:

- Toque em qualquer lugar para ocultar todos os botões. Toque novamente para mostrá-los.
- Deslize para a direita para voltar ao ecrã inicial. O espelhamento de ecrã é executado em segundo plano, indicado por  na barra de estado superior. A suspensão cardíaca pode ser ajustada conforme necessário durante este período.
- Toque em ✕ para terminar o espelhamento de ecrã. Além disso, os utilizadores de iOS precisam de parar a gravação do ecrã no telemóvel.





---

 Consulte a [lista de compatibilidade](#) para obter mais informações sobre os dispositivos compatíveis.

---

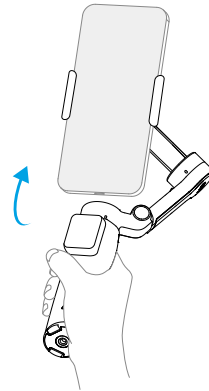
### 3.3 Modos de seguimento

Clique para ver os [vídeos tutoriais](#).

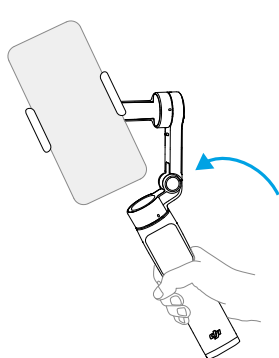
| Modo de seguimento   | Efeito                                      |
|--|---|
| PTF (seguimento de panorâmica e inclinação)           | ①+②   |
| PF (Seguimento de panorâmica)                          | ①   |
| FPV (seguimento de panorâmica, inclinação e rotação)  | ①+②+③                                       |
| SpinShot    | ①+②+③+④                                     |
| Bloqueio   | O telemóvel não segue os movimentos da pega |



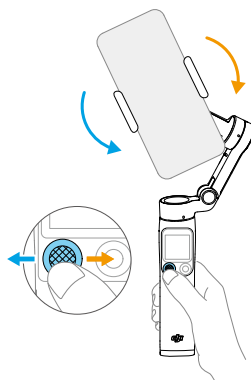
① Rode a pega no plano horizontal e o telemóvel segue esse movimento



② Abane a pega para a frente e para trás e o telemóvel segue esse movimento



③ Rode a pega no plano vertical e o telemóvel segue esse movimento

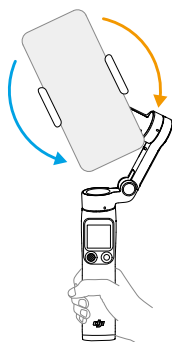


④ Desloque o joystick para a esquerda ou para a direita para rodar o telemóvel no plano vertical

## 3.4 Movimentos automáticos da câmara

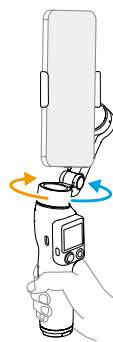
Exemplos de movimentos automáticos da câmara:

① Rotação automática



A rotação para quando é atingido o limite da suspensão cardã


② Panorâmica automática



Panorâmica automática de 360°

Os movimentos automáticos da câmara podem ser acionados das seguintes formas. Escolha o método com base no efeito desejado.

## Utilizar a captura criativa

Deslize para cima a partir do ecrã inicial no controlador remoto, toque em  e selecione o modo de captura criativa desejado. Defina parâmetros como duração e direção e, em seguida, toque em **Iniciar**. A suspensão cardã irá mover-se automaticamente ao longo da trajetória predefinida e concluir a captura.

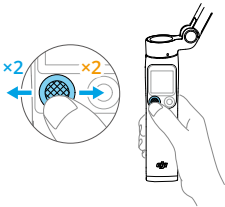
| Modo de captura criativa | Efeito                              |
|--------------------------|-------------------------------------|
| SpinShot                 | ①                                   |
| Disparo panorâmico       | ②                                   |
| Percurso A/B             | Move-se entre o ponto A e o ponto B |

\* Ao utilizar o percurso A/B, defina a posição atual da suspensão cardã como ponto A, depois use o joystick para ajustar a suspensão cardã para uma posição diferente e defini-la como ponto B.


## Utilizar o joystick

Empurre o joystick para a esquerda ou para a direita duas vezes. A suspensão cardã fará automaticamente o movimento de panorâmica ou rotação, dependendo do modo de seguimento atual.

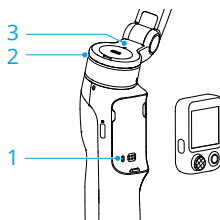
Prima o acionador ou o joystick duas vezes para parar a rotação e recentrar a suspensão cardã.










| Modo de seguimento   | Efeito |
|--|--------|
| SpinShot  | ①      |
| PTF       | ②      |
| PF        | ②      |
| FPV       | ②      |

 Certifique-se de que o joystick está definido para controlar a suspensão cardã.

## 3.5 Indicadores






## 1. Indicador do estado do sistema

| Estado da ligação  |                                     |   |
|--|-------------------------------------|---|
|   | — Pisca a azul                      | Desligado do controlador remoto                             |
|   | — Luz azul continuamente acesa      | Ligado ao controlador remoto                                |
| Nível da bateria da suspensão cardã  |                                     |   |
| * Com a suspensão cardã dobrada, prima o botão de alimentação uma vez para verificar o nível da bateria da suspensão cardã no indicador. |                                     |   |
|   | Luz verde continuamente acesa       | 51%~100%  |
|   | Luz amarela continuamente acesa     | 26%~50%   |
|   | Luz vermelha continuamente acesa    | 1%~25%  |
| Outro estado   |                                     |   |
|   | — Pisca a verde                     | A carregar  |
|   | ..... Vermelho a piscar rapidamente | Erro da suspensão cardã (bateria fraca ou temperatura alta) |




## 2. Indicador do estado de seguimento

Aplicável à funcionalidade de seguimento do Módulo multifunções, DJI Mimo e da câmara nativa do telemóvel.

|   |                                 |                                  |
|---|---------------------------------|----------------------------------|
|    | — Luz verde continuamente acesa | Pronto para seguimento           |
|    | — Pisca a verde                 | Objeto/Sujeito a ser seguido     |
|  | — Desligado                     | O seguimento não está disponível |

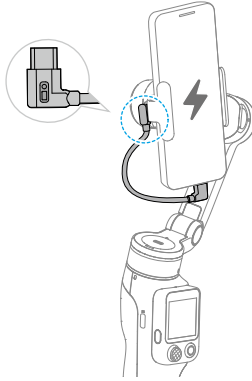
## 3. Indicador de estado de emparelhamento NFC

Aplicável a [Seguimento Apple DockKit](#). Este indicador está desativado por defeito. Para ativá-lo, aceda à página "Mais definições" em DJI Mimo.

|   |                                  |                             |
|---|----------------------------------|-----------------------------|
|  | — Pisca a branco                 | NFC não emparelhado         |
|  | ..... Pisca a branco rapidamente | Emparelhamento NFC          |
|  | — Luz branca continuamente acesa | NFC emparelhado com sucesso |

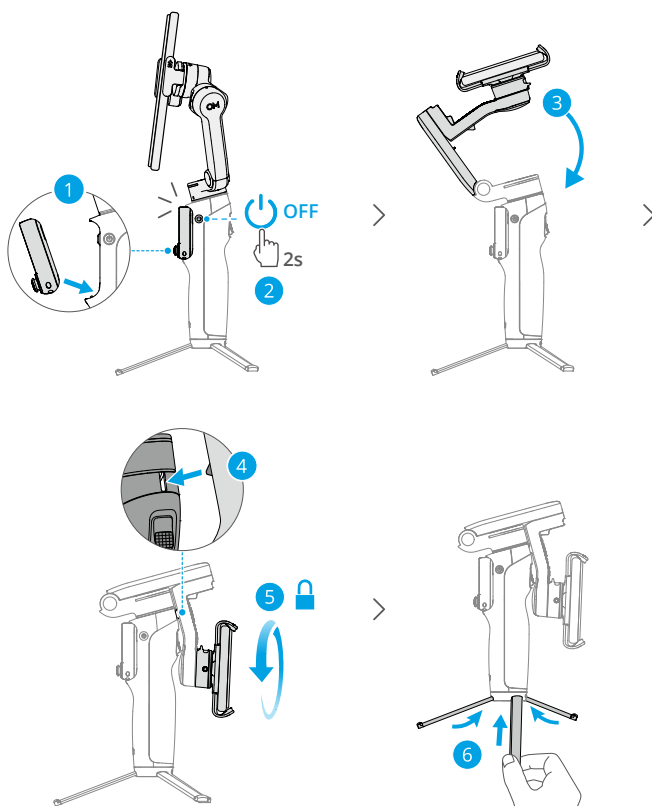
## 3.6 Carregar o telemóvel

💡 Certifique-se de que a suspensão cardã está suficientemente carregada.



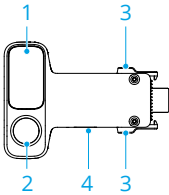
## 3.7 Armazenamento

- Certifique-se de retrain antecipadamente a haste de extensão integrada.
- Quando a suspensão cardã se desliga, roda automaticamente para a posição de dobragem.
- O controlador remoto na pega desliga-se automaticamente juntamente com a suspensão cardã.



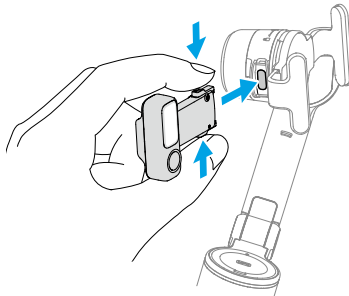
## 4 Funcionalidades avançadas

### 4.1 Módulo multifunções (Opcional)

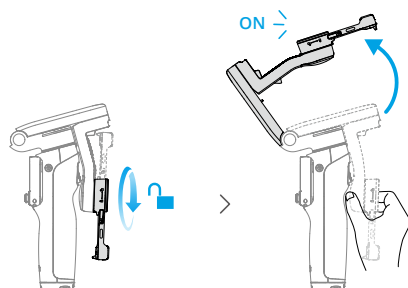


1. Luz de preenchimento
2. Câmara de seguimento
3. Soltar botão
4. Porta de saída (USB-C)

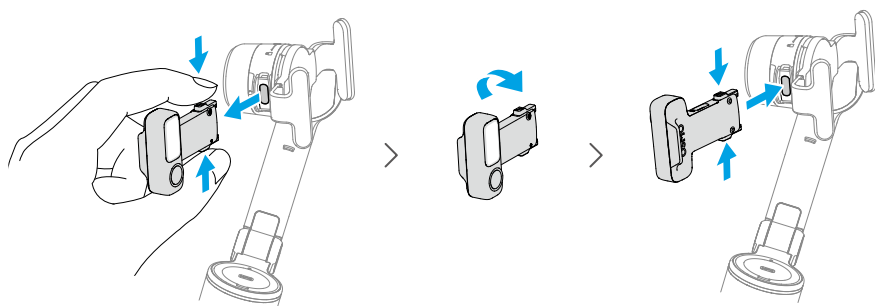
### Instalação



- Uma vez instalado o Módulo multifunções, o indicador de estado de seguimento na suspensão cardã acende-se a verde fixo (ativado por defeito).
- Se o Módulo multifunções ficar inativo por mais de cinco minutos, entra automaticamente no modo de suspensão e o indicador desliga-se. Para sair do modo de suspensão, prima o acionador na suspensão cardã.
- Se o Módulo multifunções estiver pré-instalado, rode para destravar o eixo de rotação e, em seguida, desdobre a suspensão cardã para começar a usar.



Para mudar a direção da câmara, retire o Módulo multifunções, vire-o e volte a instalá-lo.



## Seguimento e captação de imagens

O Módulo multifunções permite ativar o seguimento na câmara nativa e em aplicações de câmara de terceiros, sem necessidade de utilizar o DJI Mimo.

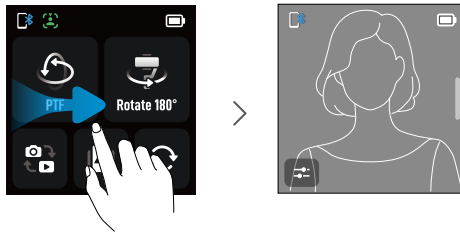
O Módulo multifunções suporta o seguimento de pessoas, veículos, animais de estimação (gatos e cães) e outros objetos. Diferentes tipos de sujeitos/objetos oferecem diferentes opções para controlar o seguimento e a captação de imagens.

| Objeto/Sujeito                               | Ativar/Desativar seguimento | Ajustar a composição |
|--|-----------------------------|----------------------|
| Pessoas                                      | Ecrã tátil                  | Botão                |
|  | Botão                       | Gesto                |
|  | Gesto                       |                      |
| Animais de estimação (gatos, cães), veículos | Ecrã tátil                  | Botão                |
|  | Botão                       |                      |

| Objeto/Sujeito | Ativar/Desativar seguimen-<br>to   | Ajustar a composição |
|----------------|------------------------------------|----------------------|
| Outros objetos | Ecrã tátil (apenas seleção manual) | Botão                |

- ⚠ • As funcionalidades de seguimento e de captação de imagens do Módulo multifunções estão desativadas em DJI Mimo.
  - Aponte a câmara de seguimento do Módulo multifunções e a câmara do telemóvel para o objeto/sujeito.
- 
- 💡 • Não é recomendada a utilização em cenários de contraluz ou pouca luz.
  - Durante o seguimento, mantenha o objeto/sujeito a uma distância de 0,5 m a 8 m da câmara de seguimento.
  - No caso de objetos/sujeitos não humanos, certifique-se de que o objeto/sujeito ocupa pelo menos 10% da pré-visualização de seguimento.

## Controlo via ecrã tátil



Deslize para a direita a partir do ecrã inicial do controlador remoto para entrar na pré-visualização de seguimento.

- Seleção automática: Os objetos/sujeitos disponíveis são enquadrados automaticamente no ecrã tátil. Toque numa caixa de seguimento para iniciar o seguimento. Para mudar de objeto/sujeito, toque na caixa de seguimento correspondente.
- Seleção manual: Arraste uma caixa ao redor de qualquer objeto/sujeito no ecrã tátil. Uma caixa de seguimento verde indica que o seguimento foi iniciado.

## Controlo por botões

Prima o acionador uma vez para ativar ou desativar o seguimento.

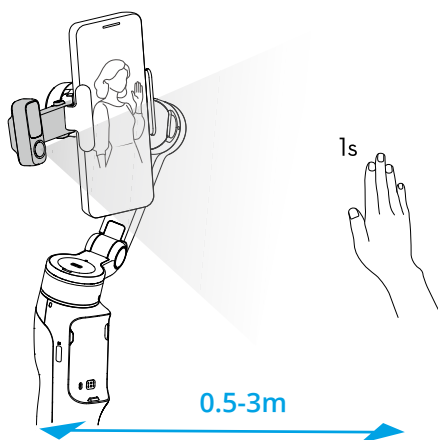
Se a **composição** estiver definida como **Original** em [Definições do ActiveTrack](#), pode usar o joystick para ajustar a composição durante o seguimento. Prima duas vezes o acionador para restaurar a composição predefinida.


## Controlo por gestos

- É captada uma selfie usando a câmara frontal do telemóvel nas ilustrações seguintes.
- Para assegurar uma deteção de gestos ótima, mantenha o objeto/sujeito a uma distância de 0,5 m a 3 m da câmara de seguimento.
- O indicador de estado de seguimento da suspensão cardã é doravante referido como o "indicador".
- A funcionalidade de controlo por gestos pode ser personalizada em [Definições do ActiveTrack](#).

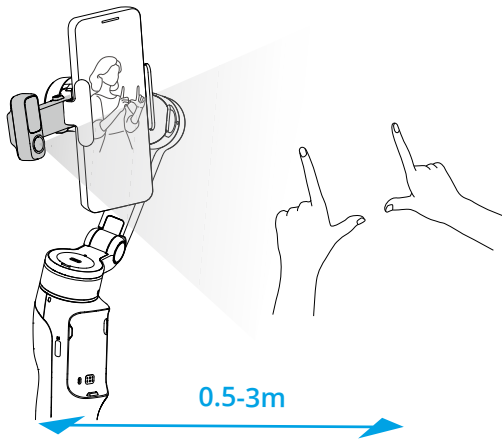
## Seguimento


1. Ativar o seguimento: Faça o gesto  na direção da câmara. O indicador pisca a verde.




2. Ajustar a composição: Após ativar o seguimento, ajuste a composição conforme necessário. Faça o gesto  na direção da câmara. O indicador acende-se a verde fixo.


O objeto/sujeito pode deslocar-se para a posição desejada no enquadramento.




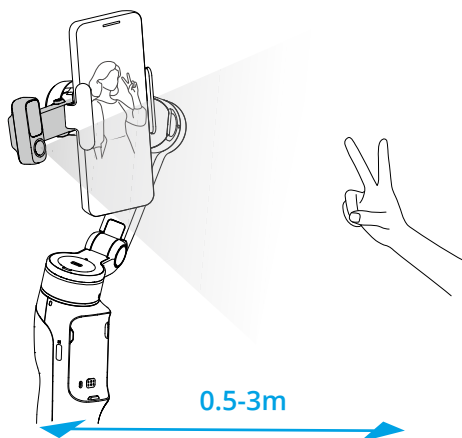
Faça o gesto  novamente para confirmar a composição. O indicador volta a piscar a verde e o seguimento continua com a nova composição. Prima duas vezes o acionador para restaurar a composição predefinida.

3. Parar o seguimento: Faça o gesto  novamente. O indicador acende-se a verde fixo.


### Captação de imagens

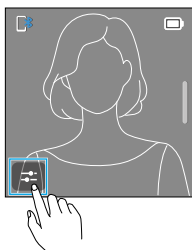
-  Certifique-se de que o telemóvel está emparelhado com a suspensão cardã via Bluetooth.

Esteja o seguimento ativado ou não, pode usar o gesto  para tirar uma foto ou iniciar/pausar a gravação.



## Definições do ActiveTrack

Para aceder ao ecrã de definições do ActiveTrack, toque na  pré-visualização de seguimento.



### Composição

**Original:** Mantém a composição original ao ativar o seguimento, mas permite ajuste manual durante o seguimento.

**Centrado:** Centra automaticamente o objeto/sujeito na pré-visualização de seguimento quando é ativado o seguimento e mantém essa composição durante o seguimento.

### Velocidade

A velocidade lenta proporciona um seguimento suave, ideal para transmissões em direto.

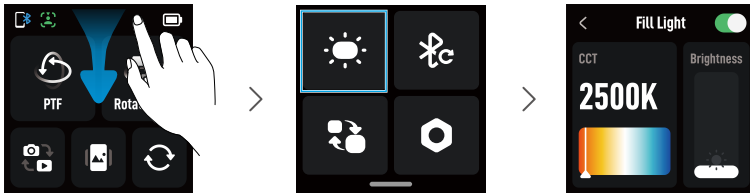
A velocidade média é ideal para seguimento paralelo ou em órbita.

A velocidade rápida é ideal para círculos em "close-up" ou cenas com muito movimento.

### Calibração de imagem

Se a composição na pré-visualização de seguimento não corresponder ao ecrã do telemóvel, toque em **Calibração de imagem**, mova o joystick para ajustar e depois guarde.

## Luz de preenchimento



Aceda ao ecrã da luz de preenchimento e toque no canto superior direito para ligar a luz de preenchimento. Pode então ajustar as seguintes definições:

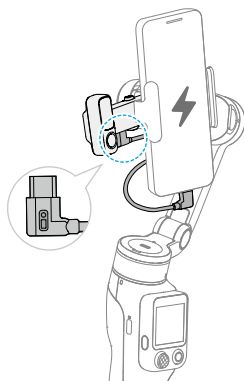
- Para ajustar a temperatura de cor, deslize para a esquerda ou para a direita no ecrã tátil ou mova o joystick para a esquerda ou para a direita.
- Para ajustar o brilho, deslize o dedo para cima ou para baixo no ecrã tátil ou mova o joystick para cima ou para baixo.

## Carregar o telemóvel



- Certifique-se de que a suspensão cardã está suficientemente carregada.

- A suspensão cardã tem de estar ligada.
- 



## 4.2 Ligar a microfones sem fios

Depois de instalar um recetor no telemóvel, pode ligar até 2 transmissores em simultâneo. Para obter mais detalhes, consulte [DJI Mic Series Mobile Receiver User Manual](#).

## 4.3 Seguimento Apple DockKit

- 💡 • Clique para ver os [vídeos tutoriais](#).
  - Esta funcionalidade não pode ser usada em simultâneo com a funcionalidade de seguimento do Módulo multifunções ou do DJI Mimo.
- 

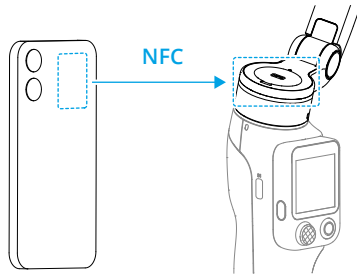
Os utilizadores de iPhone podem ligar à suspensão cardã via NFC e usar a funcionalidade de seguimento com tecnologia Apple DockKit, sem a necessidade do Módulo multifunções. Esta funcionalidade é compatível com a aplicação de câmara nativa e com aplicações de terceiros.

---

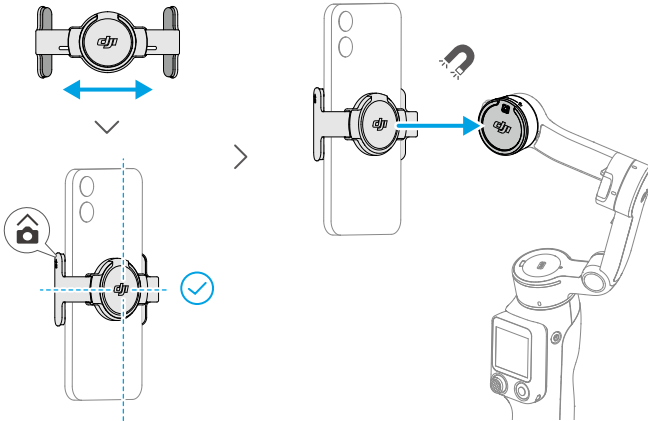
- ⚠️ • Requisitos do dispositivo:
    - ♦ Modelo: iPhone série 12 ou posterior, exceto iPhone SE (3.ª geração) e iPhone 16e.
    - ♦ Sistema: iOS 18.5 ou posterior.
  - Consulte a [lista de compatibilidade](#) para obter mais informações sobre aplicações de terceiros compatíveis com o Apple DockKit.
-

## Emparelhamento DockKit

1. Desbloqueie o telemóvel e mantenha-se no ecrã inicial. Certifique-se de que a ligação de rede é estável. Ative o Bluetooth e o NFC.
2. Desdobre a suspensão cardã. Encoste a área NFC do telemóvel na área NFC da suspensão cardã. Aguarde pela janela pop-up e siga as instruções.



3. Remova o Módulo multifunções e, em seguida, fixe o telemóvel à suspensão cardã.



4. A suspensão cardã irá fazer um movimento de confirmação quando o emparelhamento for bem-sucedido.



- Aguarde pacientemente até que a ligação seja concluída.
- Para emparelhar com outro telemóvel, [reinicie o Bluetooth da suspensão cardã](#) antes de emparelhar.

## Seguimento e captação de imagens

Abra a aplicação de câmara nativa e o seguimento começará automaticamente quando o objeto/sujeito entrar no enquadramento. Prima o acionador uma vez para ativar ou desativar o seguimento DockKit.

Se o seu telemóvel estiver emparelhado com um Apple Watch, utilize a aplicação "Camera Remote" para controlar remotamente o seguimento e a captação de imagens.

\* É necessário um watchOS 11 ou posterior.

## 4.4 Controlo remoto com o relógio

Pode utilizar a DJI Mimo num Apple Watch para ver o feed da câmara, controlar a suspensão cardã e ativar o ActiveTrack remotamente.

1. Emparelhe o relógio com o seu telemóvel e instale a DJI Mimo em ambos os dispositivos.
2. Execute DJI Mimo no telemóvel, ligue à suspensão cardã e aceda à vista da câmara.
3. Execute DJI Mimo no relógio para iniciar o controlo remoto.



- Mantenha ambos os dispositivos ao alcance do Bluetooth.
  - Para ver os dispositivos de relógio compatíveis, visite <https://www.dji.com/osmo-mobile-8p/faq>.
-

## 5 Manutenção

---

- ⚠ • Apague o incêndio de uma bateria com água, areia, um cobertor antifogo ou um extintor de pó seco ou de dióxido de carbono, de acordo com a situação real.
  - Nunca desmonte ou perfure o produto de forma alguma, pois a bateria pode ter fugas, incendiar-se ou explodir.
- 
- 💡 • É recomendável utilizar apenas um pano macio e seco para limpar o produto.
  - Quando o telemóvel está fixado à suspensão cardã, a funcionalidade de bússola do telemóvel pode sofrer interferências. Nestes casos, calibre a bússola de acordo com as indicações no telemóvel.
  - As funções de NFC e de carregamento sem fios do telemóvel podem ser afetadas quando este está fixado no suporte para telemóvel. Estas funções deixarão de ser afetadas assim que o suporte para telemóvel tiver sido removido do telemóvel.
  - A haste de extensão integrada contém uma mola. Caso a haste de extensão fique expandida durante mais de uma semana, a mola poderá ficar deformada e a haste de extensão deixará de poder ser utilizada normalmente. Recomenda-se retraindo a haste de extensão e dobrando a suspensão cardã após a utilização.
-

## 6 Anexo

### 6.1 Especificações

Visite <https://www.dji.com/osmo-mobile-8p/specs> para mais informações.

### 6.2 Compatibilidade do telemóvel

Visite <https://www.dji.com/osmo-mobile-8p> para mais informações.



Contacto  
**SUPORTE DJI**

Este conteúdo está sujeito a alterações sem aviso.  
Transfira a versão mais recente disponível em



<https://www.dji.com/downloads/products/osmo-mobile-8p#doc>

Caso tenha dúvidas relativamente a este documento, contacte a DJI enviando uma mensagem para **DocSupport@dji.com**.

DJI e OSO são marcas registadas da DJI.  
Copyright © 2026 DJI Todos os direitos reservados.