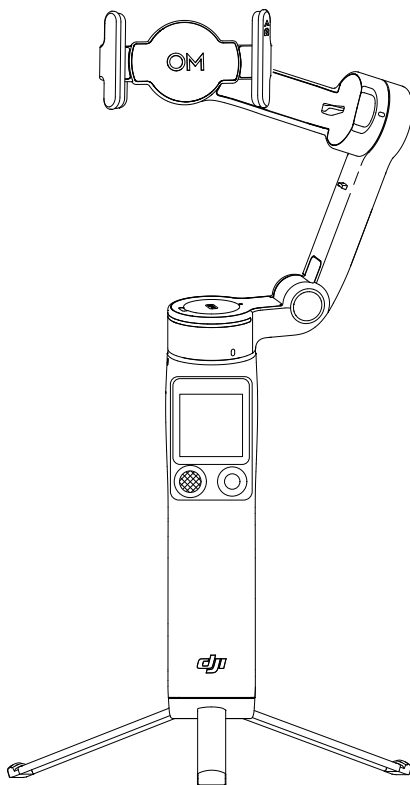


dji OSMO MOBILE 8P

Felhasználói kézikönyv

v1.0 2026.04





A jelen dokumentum a DJI szerzői jogi védelme alatt áll, az összes jog fenntartása mellett. Hacsak a DJI másképp nem rendelkezik, Ön nem jogosult a jelen dokumentumot vagy annak bármely részét felhasználni, sem másoknak engedélyezni a dokumentum felhasználását a dokumentum sokszorosítása, átruházása vagy értékesítése útján. A jelen dokumentumra és annak tartalmára kizárólag a DJI termékek üzemeltetésére vonatkozó utasításokként hivatkozzon. A dokumentumot tilos egyéb célokra használni.

A különböző verziók közötti eltérés esetén az angol nyelvű verzió lesz az irányadó.

Kulcsszavak keresése

Egy témakör megtalálásához keressen rá bizonyos kulcsszavakra, mint például „akkumulátor” és „telepítés”. Ha Adobe Acrobat Reader programban olvassa ezt a dokumentumot, a kereséshez nyomja meg a Ctrl+F billentyűket Windows rendszeren, illetve a Command+F billentyűket Mac rendszeren.

Navigálás egy témakörhöz

A témakörök teljes listáját a tartalomjegyzékben találja. Az adott szakaszra ugráshoz kattintson egy témakörre.

A dokumentum kinyomtatása

Ez a dokumentum támogatja a nagy felbontású nyomtatást.

A kézikönyv használata

Jelmagyarázat

△ Fontos

💡 Tanácsok és tippek

📖 Referencia

Olvassa el a használat előtt

A DJI™ oktatóvideókat és a következő dokumentumokat biztosítja:

1. „Biztonsági irányelvek”
2. „Rövid üzembehelyezési útmutató”
3. „Felhasználói kézikönyv”

Javasoljuk, hogy nézze meg az összes oktatóvideót, továbbá az első használat előtt olvassa el a „Biztonsági irányelveket”. Az első használat előtt mindenképpen tekintse át a „Rövid üzembehelyezési útmutató”, és további információért olvassa el ezt a „Felhasználói kézikönyv”.

Oktatóvideók

Látogasson el az alábbi címre, vagy olvassa be a QR-kódot, és nézze meg az oktatóvideókat, amelyek bemutatják a termék biztonságos használatát:



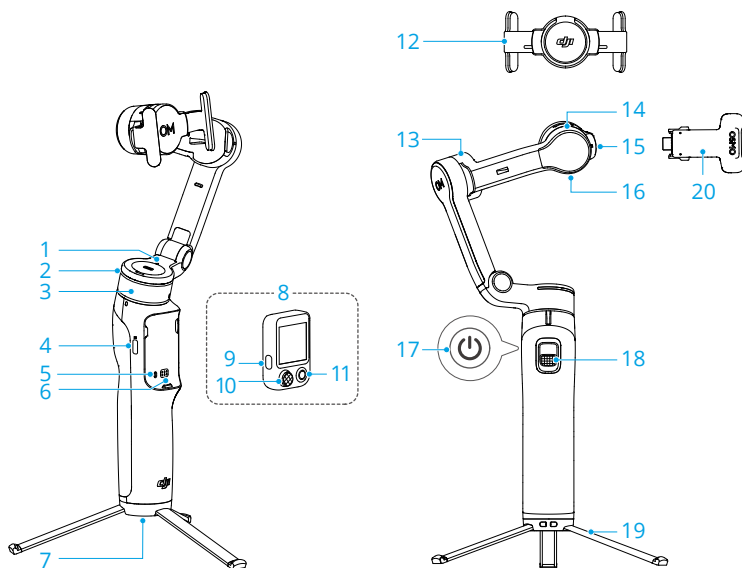
<https://www.dji.com/osmo-mobile-8p/video>

Tartalom

A kézikönyv használata	3
Jelmagyarázat	3
Olvassa el a használat előtt	3
Oktatóvideók	3
1 Termékleírás	6
2 Első használat	7
2.1 Kihajtás	7
2.2 A telefon rögzítése	8
2.3 Csatlakozás a DJI Mimo alkalmazáshoz	9
2.4 Firmware frissítése	10
2.5 Használat	11
Távoli felvétel	11
Kézben tartott felvétel	11
2.6 Töltés	13
3 Alapfunkciók	14
3.1 A gombok és csatlakozók	14
3.2 Távirányító érintőképernyője	17
Kezdőképernyő	17
Lehúzás – Vezérlőközpont	18
Csúsztatás felfelé – Stabilizátor beállításai	19
Jobbra húzás – Multifunkciós modul	19
Húzás balra – Telefonképernyő tükrözése	19
3.3 Követő módok	21
3.4 Automatikus kameramozgások	22
3.5 Visszajelzők	23
3.6 Telefontöltés	25
3.7 Tárhely	26
4 Speciális funkciók	27
4.1 Multifunkciós modul (Opcionális)	27
Felszerelés	27
Követés és felvételkészítés	28
Érintőképernyős vezérlés	29
Vezérlés gombokkal	29
Írányítás kézmozdulatokkal	30
ActiveTrack beállítások	32
Derítőfény	33

	Telefontöltés	33
4.2	Csatlakozás vezeték nélküli mikrofonokhoz	34
4.3	Apple DockKit-követés	34
4.4	Távírányítás órával	36
5	Karbantartás	37
6	Függelék	38
6.1	Műszaki adatok	38
6.2	Kompatibilitás telefonokkal	38

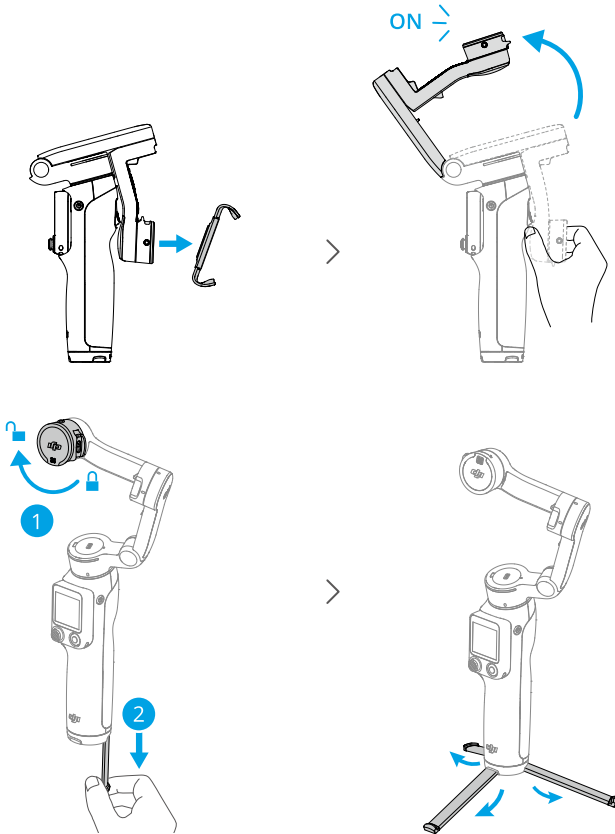
1 Termékleírás



1. NFC-párosítás állapotjelzője
2. Követési állapot visszajelzője
3. Pásztázás-szabályozó motor
4. Töltőport (USB-C)
5. Rendszerállapot visszajelzője
6. Kapcsolatok
7. 1/4"-20 UNC port
8. Osmo FrameTap (a továbbiakban: „távírányító”)
9. Funkciógomb
10. Botkormány
11. Exponálás/felvétel gomb
12. DJI OM mágneses telefonbilincs 5 (a továbbiakban: „telefonbilincs”)
13. Dőlésszabályozó motor
14. Forgatómotor
15. Kimeneti port (USB-C)
16. Ellensúly rögzítőnyílása
17. Bekapcsoló gomb
18. Ravasz
19. Beépített állvány
20. DJI OM multifunkciós modul 2 (opcionális, a továbbiakban „Multifunkciós modul”)

2 Első használat

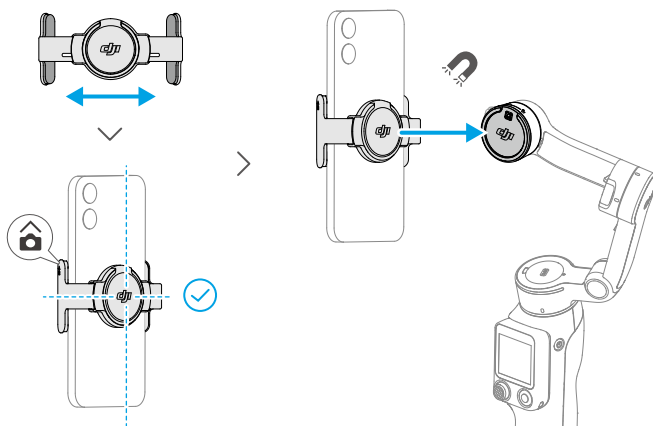
2.1 Kihajtás



- A hosszanti tengely alapértelmezés szerint zárva van. Fordítsa el a feloldott állásba a stabilizátor megfelelő működésénke biztosításához.
- A markolaton lévő távirányító a stabilizátorral együtt automatikusan bekapcsol. Kövesse a távirányító érintőképernyőjén megjelenő utasításokat a beállítás befejezéséhez.
- A beépített háromlábú állvány stabil, vízszintes felületen és szélcsendes környezetben történő használatra alkalmas. Más esetekben javasolt a (külön

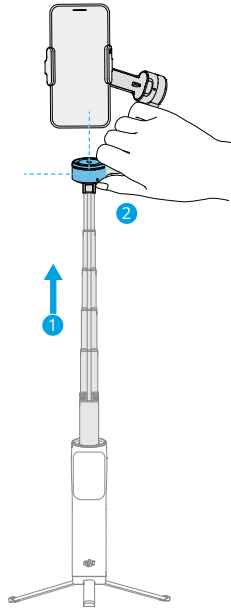
megvásárolható) DJI OM háromlábú állvány és markolat tartozékot a stabilizátor alsó részére rögzíteni.

2.2 A telefon rögzítése



Amint a telefonbilincs a helyére pattan, a stabilizátor automatikusan stabilizálja a telefont. Ha a stabilizátor abbahagyja a stabilizálást, nyomja meg a bekapcsológombot a stabilizálás engedélyezéséhez.

Ha kihúzza a beépített hosszabítórudat, ügyeljen arra, hogy a pásztázómotort úgy állítsa be, hogy az a talajhoz képest vízszintes legyen. Így tartható meg az egyensúly, miután a telefont rögzítette a stabilizátorhoz.

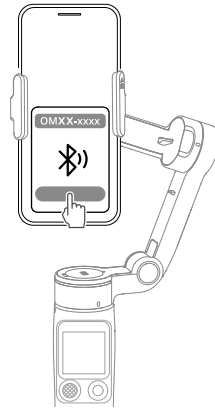



2.3 Csatlakozás a DJI Mimo alkalmazáshoz


1. A DJI Mimo alkalmazás letöltéséhez olvassa be a QR-kódot.



2. Kapcsolja be a Bluetooth-t a telefonján, nyissa meg a DJI Mimo elemet, és kapcsolódjon a stabilizátorhoz.



-
-  • A DJI Mimo által támogatott Android és iOS operációs rendszer verziók ellenőrzéséhez látogasson el a <https://www.dji.com/downloads/djapp/dji-mimo>.
- A DJI Mimo felhasználói felülete és funkciói a szoftververzió frissítésével változhatnak. A tényleges felhasználói élmény a használt szoftver verziójától függ.

-
-  Ha a Bluetooth-kapcsolat megszakad, próbálkozzon meg a következő lépésekkel:
1. Nyissa meg a Bluetooth beállításait a telefonján. Távolítsa el minden meglévő kapcsolatot a stabilizátorral, és felejtse el az eszközt.
 2. **Állítsa alaphelyzetbe a Bluetooth-t a stabilizátorhoz.**
 3. A Bluetooth beállításokban koppintson az új eszköz nevére. A csatlakoztatást követően indítsa újra a DJI Mimo alkalmazást.

2.4 Firmware frissítése

A DJI Mimo alkalmazásban egy üzenet jelenik meg, amikor új firmware áll rendelkezésre. Koppintson az üzenetre, és kövesse a képernyőn megjelenő utasításokat a firmware frissítéséhez.

A stabilizátor és a távirányító firmware-e egyszerre lesz frissítve. Győződjön meg róla, hogy a távirányító csatlakoztatva van a markolathoz. NE lépjen ki a DJI Mimo alkalmazásból frissítés alatt, és ne váltson háttérbeli futtatásra.

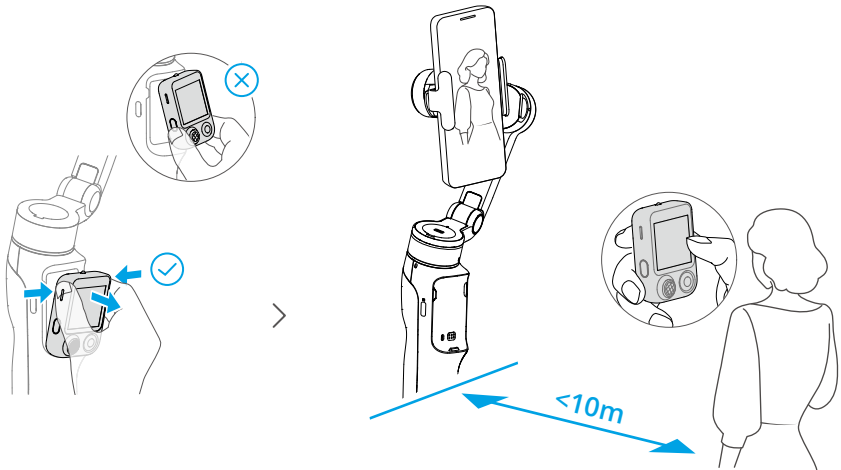
Ha a frissítés sikertelen, indítsa újra a DJI Mimo eszközt, állítsa helyre a Bluetooth-kapcsolatot, majd próbálja meg újra.

- A frissítés elvégzésekor győződjön meg arról, hogy a kardánkeret elegendő töltöttséggel rendelkezik, és a mobiltelefon csatlakozik az internethez.
- A frissítés során normális, ha a stabilizátor abbahagyja a stabilizálást vagy újraindul, illetve ha a távirányító újraindul.

2.5 Használat

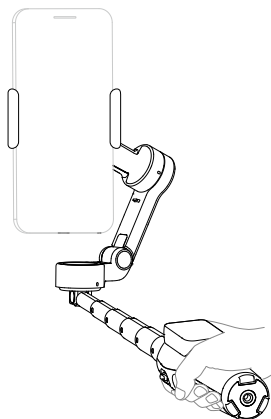
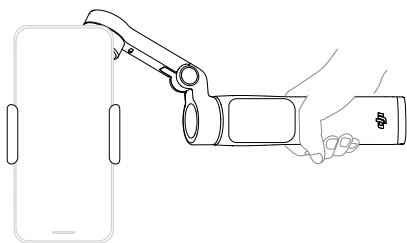
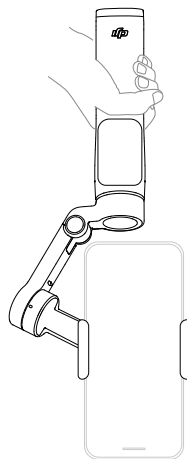
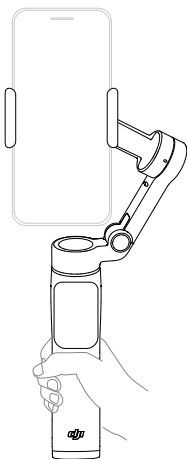
Távoli felvétel

A markolattól leválasztott távirányítóval távolról készíthet felvételeket, és a kamera képét a távirányító érintőképernyőjén követheti. További részletekért lásd: [Húzás balra - Telefonképernyő tükrözése](#) és a [Jobbra húzás - Multifunkációs modul](#).



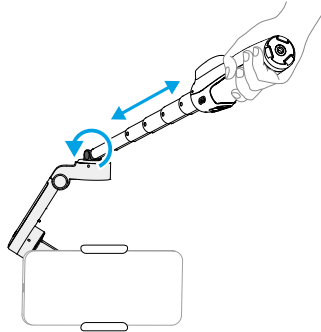
Kézben tartott felvétel

A távvezérlőt a markolathoz csatlakoztatva megfoghatja a stabilizátort a felvételek készítéséhez.

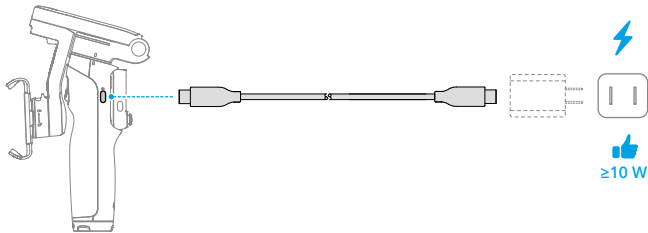


- A markolat kézmozdulatai fekvő és álló irányultságban is használhatók.
- Ha a beépített háromlábú állvány ki van nyitva, fogja meg a markolatot, így biztosítva a stabilitást. Ne fogja meg csak a háromlábú állványt.

- A Osmo Mobile 8P beépített hosszabbítórúdja használható alacsony szögben történő felvételek készítésére. Kattintson az [oktatóvideó](#)k megtekintéséhez.



2.6 Töltés

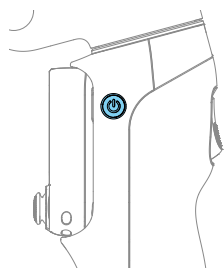


3 Alapfunkciók

3.1 A gombok és csatlakozók

A következő funkcióleírások példaként a **DJI Mimo használatát mutatják be**. A rendszerkamera egyes funkcióinak támogatása a telefonmodelltől függően eltérő lehet. További információkért lásd: <https://www.dji.com/osmo-mobile-8p>.

Stabilizátor



Bekapcsoló gomb

Kikapcsolt állapotban

A stabilizátor kihajtott állapotában nyomja meg egyszer: Bekapcsolás

A stabilizátor összecukott állapotában nyomja meg egyszer: Az akkumulátor töltöttségi szintjének ellenőrzése

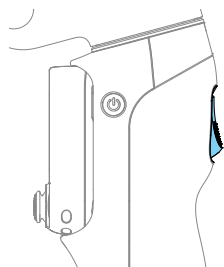
Bekapcsolt állapotban

Egyszeri megnyomás: Kardánkeretes módok közötti átváltás

Háromszori megnyomás: Belépés alvó üzemmódba

- * Nyomja meg a Bekapcsoló gombot, az Exponálás/felvétel gombot vagy a ravaszt, vagy húzza felfelé az ujját a távvezérlő érintőképernyőjén a kilépéshez az alvó módból.

Nyomva tartás: Kikapcsolás



Ravasz

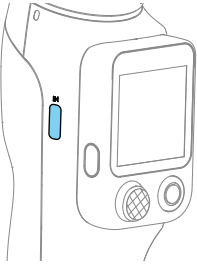
Egyszeri megnyomás: Az ActiveTrack indítása vagy leállítása (alkalmazható a Multifunkciós modul, a DJI Mimo, valamint a telefon beépített kamerájának követési funkciójához)

Kétszeri megnyomás: A stabilizátor középre állítása.

Háromszori megnyomás: A telefon 180 fokos elforgatása a vízszintes síkon

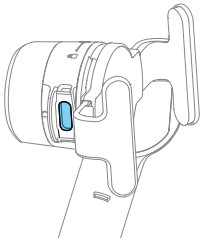
Egyszeri megnyomás, majd nyomva tartás: A követési sebesség gyors módra állítása. Engedje fel a kilépéshez.

Nyomva tartás: Belépés zárolt módba. Engedje fel a kilépéshez.



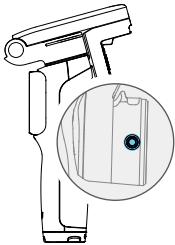
Töltőport (USB-C)

A stabilizátor töltése



Kimeneti port (USB-C)

A Multifunkciós modul (opcionális) vagy a DJI OM derítőfény (külön megvásárolható) rögzítéséhez, illetve a mellékelt (15 cm-es) töltőkábel csatlakoztatásához a [Telefontöltés](#) számára.

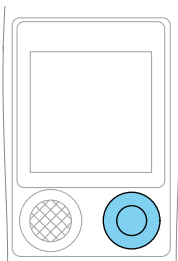


Ellensúly rögzítőnyílása

Ellensúlyok rögzítéséhez, ha a telefonon nagy tömegű objektívegység vagy objektívszűrők vannak.

* Lépjen kapcsolatba a hivatalos műszaki támogatással az ellensúlyok megvásárlásához.

Távírányító



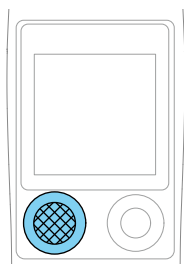
Exponálás/felvétel gomb

Nyomja meg egyszer a kameranézetben: Fényképezés, illetve felvételkedzés elindítása vagy leállítása

Egyszeri megnyomás más nézetekben: Visszatérés a kameranézetre

Kétszeri megnyomás: Fényképezés videófelvétel készítése közben

Nyomva tartás: Sorozatfelvétel fényképezés módban



Botkormány

Stabilizátor irányítása

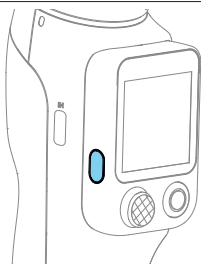
Alapértelmezés szerint a botkormány minden irányban a stabilizátor mozgását vezérli.

Nyomja balra vagy jobbra kétszer a botkormányt, és a **stabilizátor automatikusan elfordul**.

Amikor a távirányító le van választva, a botkormány stabilizátor-kioldóként működik, és támogatja az egyszeri, dupla és tripla megnyomást.

Zoom vezérlése

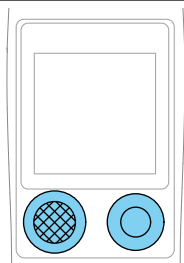
Nyomja meg gyorsan felfelé vagy lefelé a következő nagyítási/kicsinyítési szintre váltáshoz. Nyomja meg és tartsa lenyomva a folyamatos nagyításhoz.



Funkciógomb

Egyszeri megnyomás: Ellenőrizze az aktuális botkormányvezérlési módot. Nyomja meg újra az üzemmód váltáshoz.

Kétszeri megnyomás: Botkormányvezérlési mód váltása
Nyomja meg és tartsa lenyomva, amikor a távirányító le van választva: A távirányító önálló be- vagy kikapcsolása



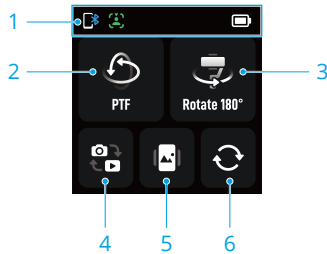
Joystick + exponálás/felvétel gomb

Tartsa egyszerre megnyomva több mint 2 másodpercig:

A stabilizátor Bluetooth-kapcsolatának alaphelyzetbe állítása a telefonhoz való újbóli párosításhoz


3.2 Távirányító érintőképernyője


Kezdőképernyő



1. Állapsáv

 : A stabilizátor és a telefon közötti kapcsolat állapotát mutatja.

 : Megjeleníti a követés állapotát. Ha folyamatosan világít azt jelzi, hogy a követés funkció elérhető, míg a villogás azt, hogy egy témát követ. A Multifunkciós modul, a DJI Mimo és a telefon saját kamerájának követési funkciójára vonatkozik.

 : Koppintson a stabilizátor és a távirányító akkumulátorszintjének megtekintéséhez.

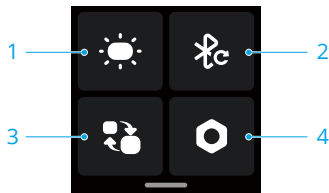
2. Követő módok

Koppintson a módváltó képernyő megnyitásához. Húzza el az ujját a kívánt mód kiválasztásához, majd koppintson a kiválasztott módra a megerősítéshez.

3. A telefon 180 fokok elforgatása a vízszintes síkon
4. Váltás a fotó és videó mód között.
5. Váltás a fekvő és az álló tájolás között.
6. Váltás az előlapi és a hátlapi kamera között

 : A rendszerkamera egyes funkcióinak támogatása a telefonmodelltől függően eltérő lehet. További információkért lásd: <https://www.dji.com/osmo-mobile-8p>.

Lehúzás – Vezérlőközpont



1. Derítőfény


Miután csatlakoztatta a Multifunkciós modul (opcionális) vagy a DJI OM derítőfény (külön megvásárolható) kiegészítőt, koppintson erre az ikonra a(z) [Derítőfény](#) funkció használatához.

2. A stabilizátor Bluetooth-funkciójának visszaállítása


A visszaállítás után a stabilizátor ismét párosítható telefontal.

3. Távirányító kapcsolatának váltása

Egy másik eszökhöz való csatlakozáshoz válassza le a távirányítót a stabilizátorról, koppintson erre az ikonra, majd válassza ki az új eszök nevét a csatlakozás befejezéséhez.

 Új stabilizátorhoz való csatlakoztatáskor rögzítse a távirányítót a markolatra az automatikus csatlakozáshoz.

4. Beállítások

- Display (Kijelző): Beállíthatja az automatikus zárolás idejét és a képernyő fényerejét. Koppintson a  ikonra a kijelző képének elforgatásához.
- ActiveTrack Indicator (ActiveTrack visszajelző): Alapértelmezés szerint engedélyezve. A részletes leírásokért lásd a [Visszajelzők](#) szakaszt.
- Egyéb beállítások: Tartalmazza többek között a paraméterek visszaállítását, a nyelv beállítását, az eszökinformációkat és a firmware-verziót.

Csúsztatás felfelé – Stabilizátor beállításai



1. Gimbal Following Sensitivity (Stabilizátorkövetés érzékenysége)
Beállíthatja, hogy a stabilizátor milyen gyorsan kövesse a kézmozdulatokat.
2. Joystick beállítások (Botkormány-beállítások)
Beállíthatja a stabilizátor forgási sebességét és irányát, amikor a botkormánnyal vezérli.
3. Creative Capture (Kreatív felvétel)
A részleteket lásd a(z) [Automatikus kameramozgások](#) részben.
4. Stabilizátor állapota
A ikon színe jelzi a stabilizátor aktuális kiegyensúlyozási állapotát jelzi.
 - Zöld: Kiváló
 - Narancssárga: Gyenge
 - Piros: Rendkívül gyenge
 Ha a stabilizátor kiegyensúlyozása gyenge, koppintson erre az ikonra, válassza a manuális kiegyensúlyozást, és kövesse a képernyőn megjelenő utasításokat.

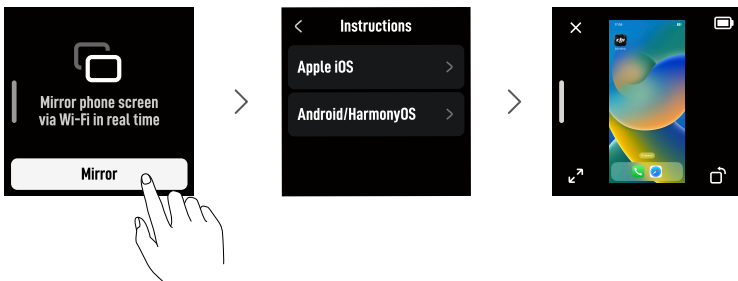
Jobbra húzás – Multifunkciós modul

Miután csatlakoztatta a Multifunkciós modult, ezen a képernyőn megjelenik a követés előnézete, gyorsan engedélyezheti vagy letilthatja a követést, és testre szabhatja a kapcsolódó beállításokat. A részleteket lásd a(z) [Érintőképernyős vezérlés](#) részben.



Húzás balra – Telefonképernyő tükrözése


Távoli felvétel során tükrözheti a telefon képernyőjét a távirányítóra, így biztosíthatja, hogy az előnézeti kompozíció megegyezzen a tényleges felvétellel.

Koppintson a **Mirror (Tükrözés)** gombra, válassza ki az operációs rendszert, majd kövesse a képernyőn megjelenő utasításokat a csatlakozás befejezéséhez.







Telefonképernyő tükrözése közben:

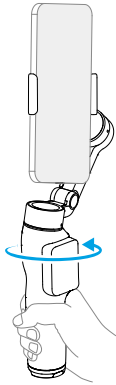
- Koppintson bárhová az összes gomb elrejtéséhez. Érintse meg újra a megjelenítésükhöz.
- Húzza jobbra az ujját a kezdőképernyőre való visszatéréshez. A képernyőtükrözés a háttérben fut, amit a felső állapotsoron a  jel mutat. Ekkor a stabilizátor igény szerint állítható.
- Érintse meg a  gombot a képernyőtükrözés befejezéséhez. Ezenkívül az iOS-felhasználóknak le kell állítaniuk a képernyőfelvételt a telefonon.

 Tekintse meg a [kompatibilitási listát](#) a támogatott eszközökre vonatkozó további információért.

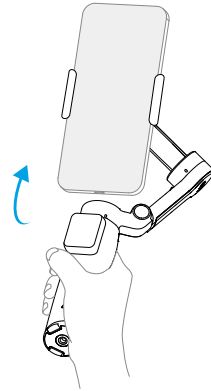
3.3 Követő módok

Kattintson az [oktatóvideók](#) megtekintéséhez.

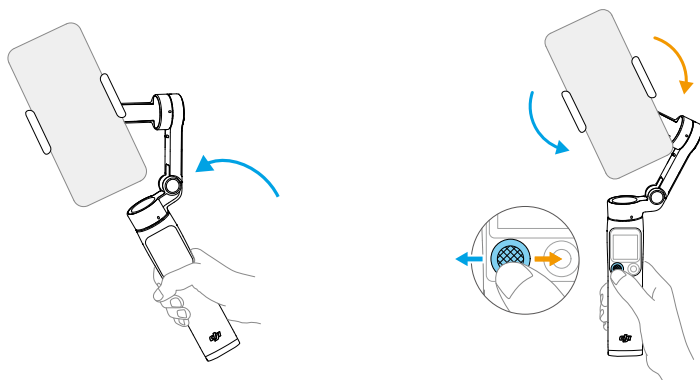
Követés mód	Hatás
PTF (pásztázás és döntés követés) 	①+②
PF (pásztázás követés) 	①
FPV (pásztázás, döntés és hosszanti tengely követés) 	①+②+③
SpinShot 	①+②+③+④
Zárolás	A telefon nem követi a markolat mozgulatait



① Forgassa el a markolatot a vízszintes síkon, és a telefon követi



② Hintáztassa a markolatot előre és hátra, és a telefon követi



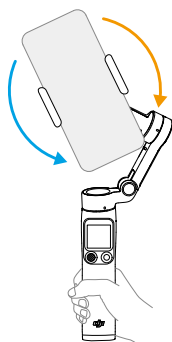
③ Forgassa el a markolatot a függőleges síkon, és a telefon követi

④ Tolja a botkormányt balra vagy jobbra a telefon elforgatásához a függőleges síkon

3.4 Automatikus kameramozgások

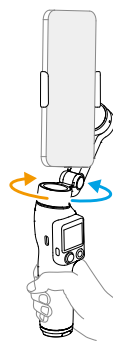
Példák automatikus kamera-mozgásokra:

① Automatikus dőlés



A forgás megáll, amikor a stabilizátor eléri a mozgási határát.


② Automatikus vízszintes elfordulás



Automatikus 360°-os vízszintes elfordulás

A kamera automatikus mozgásai az alábbi módokon indíthatók. Válasszon módszert a kívánt hatás alapján.

Creative Capture használata

Húzza felfelé az ujját a távvezérlő főképernyőjén, koppintson a  ikonra, majd válassza ki a kívánt Creative Capture (Kretív rögzítés) módot. Állítsa be a paramétereiket, például az időtartamot és az irányt, majd koppintson a **Start** gombra. A stabilizátor automatikusan a pályán mozog, és befejezi a felvételt.

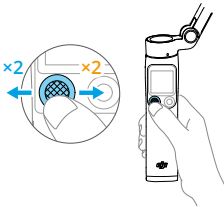
Kreatív felvételi mód	Hatás
SpinShot	①
Körpanoráma felvétel	②
A/B útvonal	A pont és B pont között mozog





* Az A/B útvonal használatakor állítsa be az aktuális stabilizátorpozíciót A pontként, majd a botkormány használatával állítsa a stabilizátort egy másik pozícióba, és azt állítsa be B pontként.


A botkormány használata

Tolja a botkormányt kétszer balra vagy jobbra. A stabilizátor a jelenlegi követési módtól függően automatikusan elfordul a függőleges tengelyen vagy a hosszanti tengelyen.

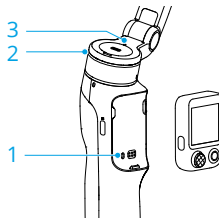
Nyomja meg kétszer a ravaszt vagy a botkormányt a forgás leállításához és a stabilizátor középére állításához.










Követés mód	Hatás
SpinShot 	①
PTF 	②
PF 	②
FPV 	②

 Győződj meg róla, hogy a joystick a stabilizátor vezérlésére van beállítva.

3.5 Visszajelzők






1. Rendszerállapot visszajelzője

Kapcsolat állapota		
	— Kéken villog	A távirányítóról leválasztva
	— Folyamatos kék	A távirányítóhoz csatlakoztatva
Kardánkeret akkumulátorának töltöttségi szintje		
* A stabilizátor összecukott állapotában nyomja meg egyszer a Bekapcsolás gombot, hogy a visszajelzők alapján ellenőrizhesse stabilizátor akkumulátorának töltöttségét.		
	Folyamatos zöld	51%~100%
	Folyamatos sárga	26%~50%
	Folyamatos piros	1%~25%
Egyéb állapotok		
	— Zölden villog	Töltés
 Gyorsan villog pirosan	Stabilizátorhiba (alacsony akkumulátortöltöttség vagy túl magas hőmérséklet)




2. Követési állapot visszajelzője

A Multifunkciós modul, a DJI Mimo és a telefon saját kamerájának követési funkciójára vonatkozik.

	— Folyamatos zöld	Készen áll a követésre
	— Zölden villog	Téma követése folyamatban
	Ki	A követés nem érhető el

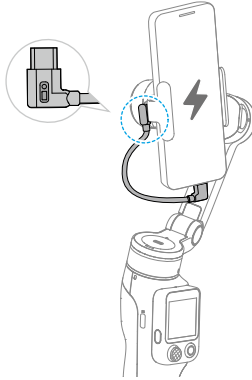
3. NFC-párosítás állapotjelzője

A következőkre érvényes: [Apple DockKit-követés](#). Ez a visszajelző alapértelmezés szerint ki van kapcsolva. A funkció engedélyezéséhez lépj a DJI Mimo More Settings (További beállítások) oldalára.

	— Fehéren villog	NFC nincs párosítva
 Gyorsan fehéren villog	NFC párosítás
	— Fehéren világít	NFC sikeresen párosítva

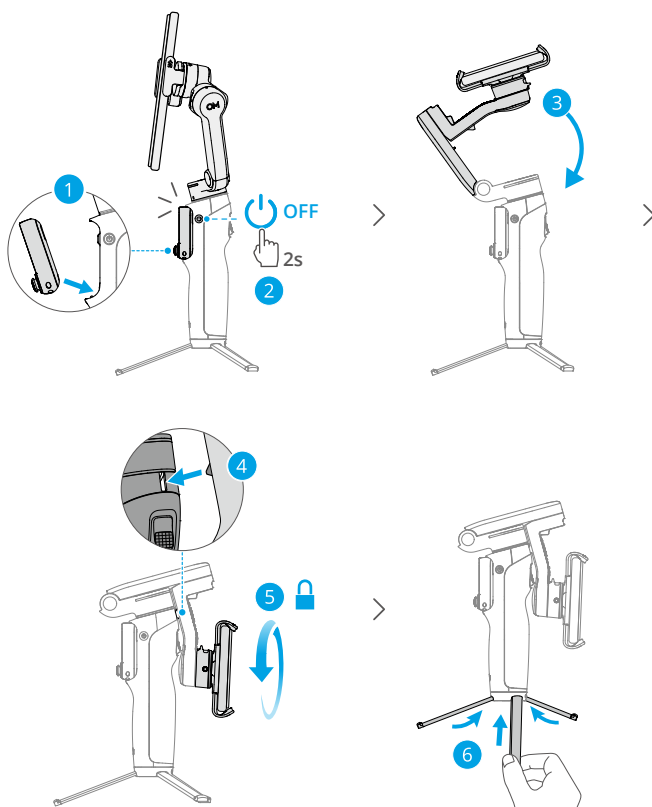
3.6 Telefontöltés

💡 Győződjön meg arról, hogy a stabilizátor megfelelően fel van töltve.



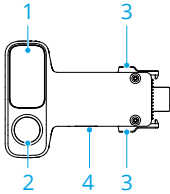
3.7 Tárhely

- Győződjön meg arról, hogy előzetesen behúzza a beépített hosszabbító kart.
- A stabilizátor a kikapcsoláskor automatikusan az összehajtott helyzetbe fordul.
- A markolaton lévő távirányító a stabilizátorral együtt automatikusan kikapcsol.



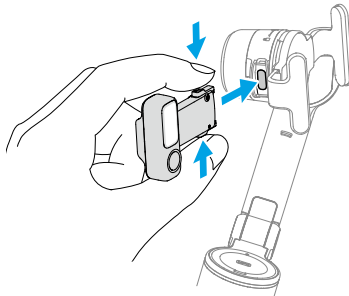
4 Speciális funkciók

4.1 Multifunkciós modul (Opcionális)

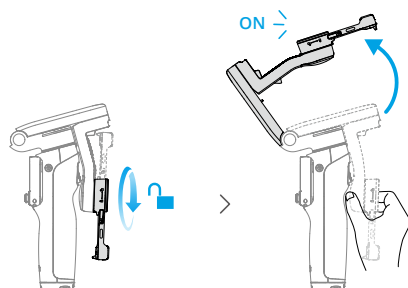


1. Derítőlámpa
2. Követőkamera
3. Kijelzőgomb
4. Kimeneti port (USB-C)

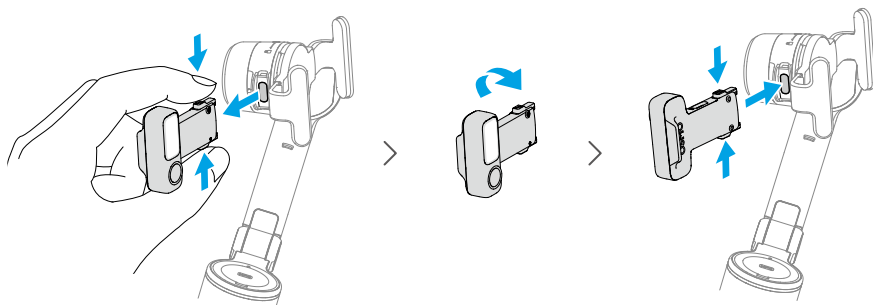
Felszerelés



- Miután a Multifunkciós modul fel van szerelve, a stabilizátor Követési állapot-visszajelzője folyamatos zöldre vált (alapértelmezés szerint engedélyezve).
- Ha a Multifunkciós modul több mint öt percig tétlen, automatikusan alvó módba lép, és a jelzőfény kikapcsol. Az alvó üzemmódból való kilépéshez nyomja meg a ravaszt a stabilizátoron.
- Ha a Multifunkciós modul előre telepítve van, forgassa el a hosszanti tengely feloldásához, majd hajtja ki a stabilizátort a használat megkezdéséhez.



A kamera irányának megváltoztatásához távolítsa el a Multifunkciós modul eszközt, fordítsa meg, majd szerelje vissza.



Követés és felvételkészítés

A Multifunkciós modul lehetővé teszi a követés engedélyezését a gyári kameraalkalmazásban és harmadik féltől származó kameraalkalmazásokban anélkül, hogy a DJI Mimo használatára lenne szükség.

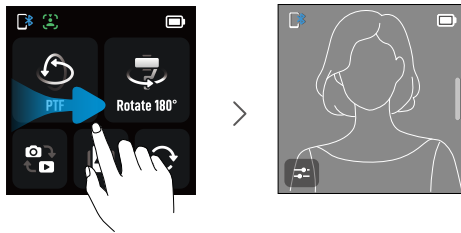
A Multifunkciós modul támogatja emberek, járművek, háziállatok (macskák és kutyák), valamint egyéb objektumok követését. A különböző témátípusok eltérő lehetőségeket kínálnak a követés és a rögzítés vezérlésére.

Téma	Követés engedélyezése/le-tiltása	Kompozíció beállítása
Emberek	Érintőképernyő Gomb Kézmozdulat	Gomb Kézmozdulat

Téma	Követés engedélyezése/letiltása	Kompozíció beállítása
Háziállatok (macskák, kutyák), járművek	Érintőképernyő Gomb	Gomb
Más objektumok	Érintőképernyő (csak kézi kijelölés)	Gomb

- ⚠ • A Multifunkciós modul követési és felvételi funkciói DJI Mimo esetén le vannak tiltva.
 - Irányítsa a Multifunkciós modul követőkameráját és a telefon kameráját a témára.
-
- ☀ • Használata nem ajánlott ellenfényben vagy gyenge fényviszonyok között.
 - Ember követése esetén tartsa a témát 0,5–8 méteres távolságban a követőkamerától.
 - Nem emberi témák esetén ügyeljen rá, hogy a téma legalább a követési előnézet 10%-át elfoglalja.

Érintőképernyős vezérlés



Húzza jobbra az ujját a távvezérlő kezdőképernyőjén, a belépéshez a követési előnézetbe.

- Automatikus kiválasztás: A rendelkezésre álló témákat a rendszer automatikusan bekeretezi az érintőképernyőn. Koppintson egy követési mezőre a követés indításához. A témák közötti váltáshoz koppintson az adott követőkeretre.
- Kézi kijelölés: Húzással rajzoljon egy keretet bármely téma köré a képernyőn. A zöld követőkeret azt jelzi, hogy a követés elindult.

Vezérlés gombokkal

Nyomja meg egyszer a ravaszt a követés engedélyezéséhez vagy letiltásához.

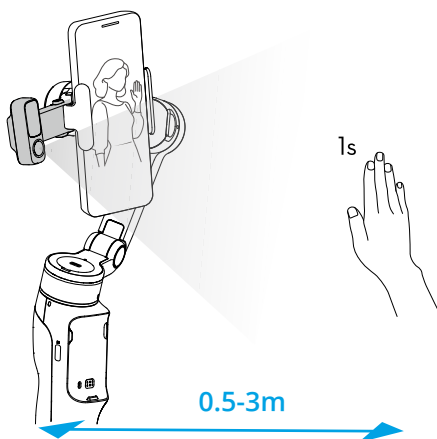
Ha az **Compositon (kompozíció)** beállítása **Original (Eredeti)**, a követés közben a joystickkal módosíthatja a kompozíciót a **ActiveTrack beállítások** alkalmazásban. Nyomja meg kétszer a ravaszt az alapértelmezett kompozíció visszaállításához.

Írányítás kézmozdulatokkal

- A következő ábrákon egy szelfit készítenek a telefon előlapi kamerájával.
 - Az optimális mozdulatfelismerés eléréséhez a téma 0,5 m és 3 m közötti távolságra legyen a követőkamerától.
 - A stabilizátor követési állapotjelzőjére a továbbiakban „visszajelző” néven hivatkozunk.
 - A mozdulatvezérlés funkció testreszabható a **ActiveTrack beállítások** alkalmazásban.
-

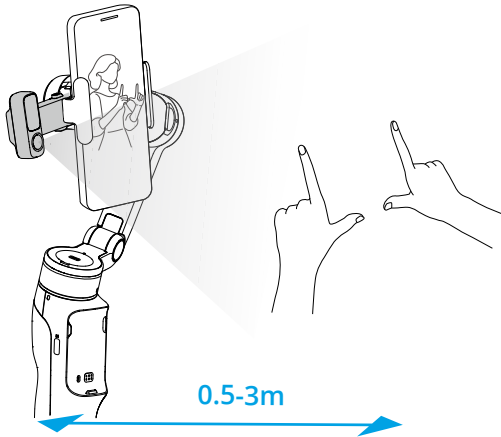
Követés



1. A követés engedélyezése: Csináljon 👉 kézmozdulatot a kamera felé. A visszajelző zölden villog.




2. A kompozíció beállítása: A követés engedélyezése után szükség szerint állítsa be a kompozíciót. Csináljon 👉👉 kézmozdulatot a kamera felé. A jelzőfény folyamatosan zölden világít.

A téma a kívánt pozícióba mozdulhat a képkockában.




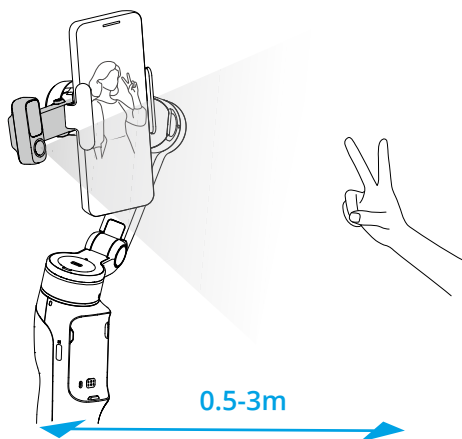
Mutasson újra   kézmozdulatot a kompozíció megerősítéséhez. A visszajelző ismét zölden villog, és a követés az új kompozícióval folytatódik. Nyomja meg kétszer a ravaszt az alapértelmezett kompozíció visszaállításához.

3. A követés leállítása: Ismételje meg a  kézmozdulatot. A jelzőfény folyamatosan zölden világít.


Felvételkészítés

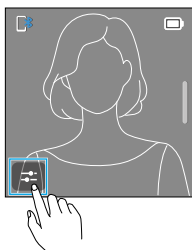
-  Győződj meg róla, hogy a telefon Bluetooth-on keresztül párosítva van a stabilizátorral.

A követés állapotától függetlenül használhatja a  kézmozdulatot fotó készítésére vagy a felvétel indítására/leállítására.



ActiveTrack beállítások

Az ActiveTrack beállítások képernyő megnyitásához koppintson a követő előnézetben a  ikonra.



Kompozíció

Original (Eredeti): Megőrzi az eredeti kompozíciót a követés bekapcsolásakor, de a követés közben manuális módosítást tesz lehetővé.

Centered (Középre igazítva): Automatikusan középre igazítja a témát a követés előnézetében, amikor a követés engedélyezve van, és a követés során végig megtartja ezt a kompozíciót.

Sebesség

A lassú sebesség sima követést biztosít, és ideális élő közvetítésekhez.

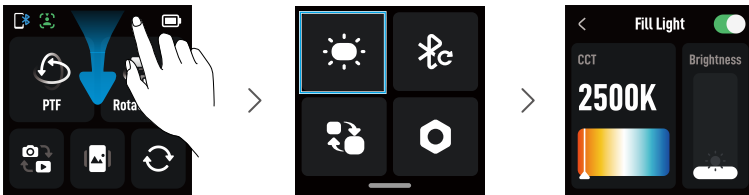
A közepes sebesség ideális párhuzamos vagy körkörös követéshez.

A gyors sebesség ideális a közeli körözéshez vagy a nagy mozgásokat tartalmazó jelenetekhez.

Képkalibrálás

Ha az objektumkövetés előnézetében látható kompozíció nem egyezik meg a telefon képernyőjén láthatóval, koppintson az **Image Calibration (Képkalibrálás)** lehetőségre, a botkormánnyal állítsa be, majd mentse el.

Derítőlámpa



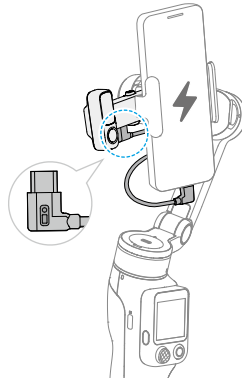
Lépjen be a derítőlámpa képernyőjére, majd koppintson a jobb felső sarokba a derítőlámpa bekapcsolásához. Ezután a következő beállításokat módosíthatja:

- A színhőmérséklet beállításához húzza el ujját balra vagy jobbra az érintőképernyőn, vagy tolja a botkormányt balra vagy jobbra.
- A fényerő beállításához húzza felfelé vagy lefelé az ujját az érintőképernyőn, vagy tolja felfelé vagy lefelé a botkormányt.

Telefontöltés

- Győződjön meg arról, hogy a stabilizátor megfelelően fel van töltve.

- A stabilizátornak bekapcsolva kel lennie.
-



4.2 Csatlakozás vezeték nélküli mikrofonokhoz

Ha a vevőt szerel a telefonra, egyszerre maximum 2 adót csatlakoztathat. A részletekért lásd: „[DJI Mic Series Mobile Receiver User Manual](#)”.

4.3 Apple DockKit-követés



- Kattintson az [oktatóvideók](#) megtekintéséhez.
 - Ez a funkció nem használható egyszerre a Multifunkciós modul vagy a DJI Mimo követőfunkciójával.
-

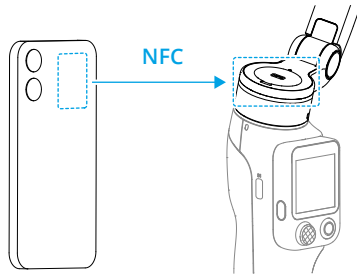
Az iPhone-felhasználók NFC-n keresztül csatlakozhatnak a stabilizátorhoz, és használhatják az Apple DockKit által működtetett követési funkciót, anélkül hogy a Multifunkciós modul szükséges lenne. Ez a funkció támogatja a natív kameraalkalmazást és a harmadik féltől származó alkalmazásokat is.



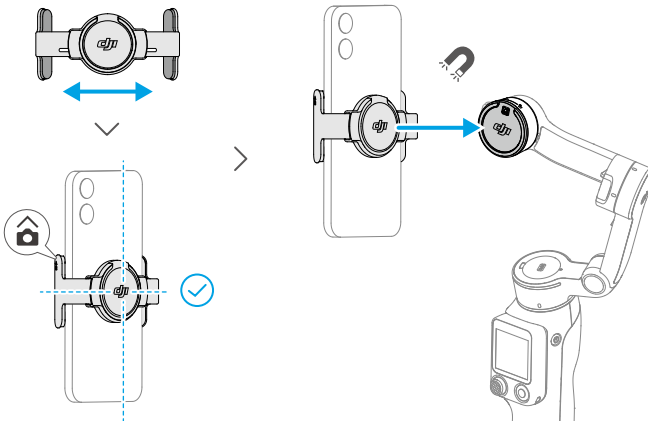
- Eszközkövetelmények:
 - ♦ Modell: iPhone 12 sorozat vagy újabb, kivéve az iPhone SE (3. generáció) és iPhone 16e.
 - ♦ Rendszer: iOS 18.5 vagy újabb.
 - További információkért az Apple DockKitet támogató, harmadik féltől származó alkalmazásokról tekintse meg a [kompatibilitási listát](#).
-

DockKit párosítás

1. Oldd fel a telefont, és maradjon a kezdőképernyőn. Győződjön meg róla, hogy a hálózati kapcsolat stabil. Kapcsolja be a Bluetooth-t és az NFC-t.
2. Nyissa ki a stabilizátort. Érintse a telefon NFC-területét a gimbal NFC-területéhez. Várjon a felugró ablakra, majd kövesse az utasításokat.



3. Távolítsa el a Multifunkciós modul eszközt, majd rögzítse a telefont a stabilizátorra.



4. A stabilizátor „bólint”, amikor a párosítás sikeres.



- Kérjük, türelmesen várjon, amíg a kapcsolat létrejön.
- Másik telefontal való párosításhoz párosítás előtt **állítsa vissza a stabilizátor Bluetooth-kapcsolatát.**

Követés és felvételkedzés

Nyissa meg a gyári kameraalkalmazást, a követés automatikusan elindul, amint a téma a keretbe kerül. Nyomja meg egyszer a ravaszt a DockKit-követés engedélyezéséhez vagy letiltásához.

Ha a telefon párosítva van egy Apple Watchcsal, használja a Camera Remote alkalmazást a követés és a felvétel távoli vezérléséhez.

* watchOS 11 vagy újabb verzió szükséges.

4.4 Távírányítás órával

Apple Watchon használhatja a DJI Mimo alkalmazást a kamera élőképének megtekintésére, a stabilizátor vezérlésére és az ActiveTrack funkció távoli bekapcsolására.

1. Párosítsa az órát a telefonnal, és telepítse a DJI Mimo alkalmazást mindkét eszközre.
2. Futtassa a DJI Mimo alkalmazást a telefonon, csatlakozzon a stabilizátorhoz, és lépjen be a kamera nézetbe.
3. Indítsa el a DJI Mimo alkalmazást az órán a távírányítás megkezdéséhez.

-
- Az eszközök maradjanak Bluetooth-hatótávon belül.
 - A támogatott órák megtekintéséhez látogasson el a következő oldalra: <https://www.dji.com/osmo-mobile-8p/faq>.
-

5 Karbantartás

- ⚠ • A helyzetnek megfelelően víz, homok, tűzálló takaró, száraz por vagy szén-dioxid használatával oltsa el a tüzet.
 - Soha ne szerelje szét a terméket, és semmilyen módon ne lyukassza azt át, ellenkező esetben szivároghat, meggyulladhat vagy felrobbanhat az akkumulátor.
-

- 💡 • Javasolt puha, száraz ruhát használni a termék tisztításához.
 - Amikor a telefon csatlakoztatva van a stabilizátorhoz, a telefon iránytű funkciója interferenciát tapasztalhat. Ilyen esetekben kalibrálja az iránytűt a telefonon megjelenő utasítások szerint.
 - A telefon NFC és vezeték nélküli töltési funkciót befolyásolhatja felhelyezett a telefonbilincs. Miután a telefonbilincset eltávolította a telefonról, ezek a funkciók már nem lesznek érintettek.
 - A beépített hosszabbító rúd tartalmaz egy rugót. Ha a hosszabbító rudat egy hétnél hosszabb ideig kihajtott állapotban tárolja, a rugó deformálódhat, és a hosszabbító rudat a továbbiakban már nem lehet normálisan használni. Használat után ajánlott visszahúzni a hosszabbító rudat, és összehajtani a stabilizátort.
-

6 Függelék

6.1 Műszaki adatok

További információkért lásd: <https://www.dji.com/osmo-mobile-8p/specs> .

6.2 Kompatibilitás telefonokkal

További információkért lásd: <https://www.dji.com/osmo-mobile-8p>.



Kapcsolat
DJI TÁMOGATÁS

A jelen tartalom értesítés nélkül változhat.
Töltse le a legújabb verziót innen:



<https://www.dji.com/downloads/products/osmo-mobile-8p#doc>

Ha kérdése van a jelen dokumentummal kapcsolatban, forduljon a DJI-hez a **DocSupport@dji.com** e-mail-címen.

A DJI és a OSO a DJI védjegyei.

Copyright © 2026 DJI Minden jog fenntartva.