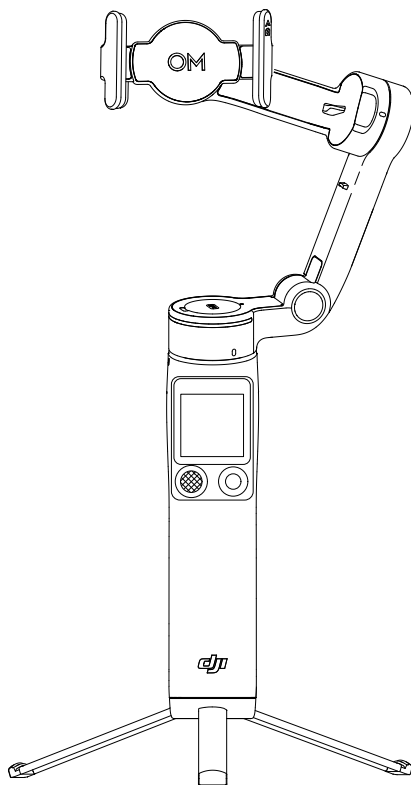


# **dji** OSMO MOBILE 8P

## Korisnički priručnik

v1.0 2026.04





Ovaj dokument zaštićen je autorskim pravima tvrtke DJI sa svim pridržanim pravima. Osim ako tvrtka DJI ne odobri drugačije, ne ispunjavate uvjete za upotrebu ili davanje dozvole drugima da upotrebljavaju dokument ili bilo koji dio dokumenta njegovom reprodukcijom, prijenosom ili prodajom dokumenta. Ovaj dokument i njegov sadržaj smatrajte samo uputama za upravljanje proizvodima tvrtke DJI. Dokument se ne smije upotrebljavati u druge svrhe.

U slučaju odstupanja između različitih verzija, engleska verzija ima prednost.

#### **Pretraživanje ključnih riječi**

Pretražite ključne riječi, npr. „baterija“ i „instalirati“ da biste pronašli temu koja vas zanima. Ako za čitanje ovog dokumenta upotrebljavate Adobe Acrobat Reader, pritisnite Ctrl + F u sustavu Windows ili Command + F na računalu Mac za početak pretraživanja.

#### **Kretanje do teme**

U sadržaju pogledajte cjelovit popis tema. Kliknite na temu za prelazak na taj odjeljak.

#### **Ispis ovog dokumenta**

Ovaj dokument podržava ispis visoke razlučivosti.

# Upotreba ovog priručnika

## Legenda

⚠ Važno

💡 Savjeti i upute

📖 Referenca

## Pročitajte prije upotrebe

DJI™ vam pruža videozapise s uputama i sljedeće dokumente:

1. „Sigurnosne smjernice“
2. „Vodič za brzi početak rada“
3. „Korisnički priručnik“

Prije prve uporabe preporučuje se pogledati sve videozapise s uputama i pročitati „Sigurnosne smjernice“. Obavezno prije prve upotrebe pogledajte „Vodič za brzi početak rada“ i potražite dodatne upute u ovom „Korisnički priručnik“.

## Vodiči u obliku videozapisa

Idite na adresu u nastavku ili skenirajte QR kôd kako biste pogledali vodiče u obliku videozapisa koji pokazuju kako sigurno upotrebljavati proizvod:



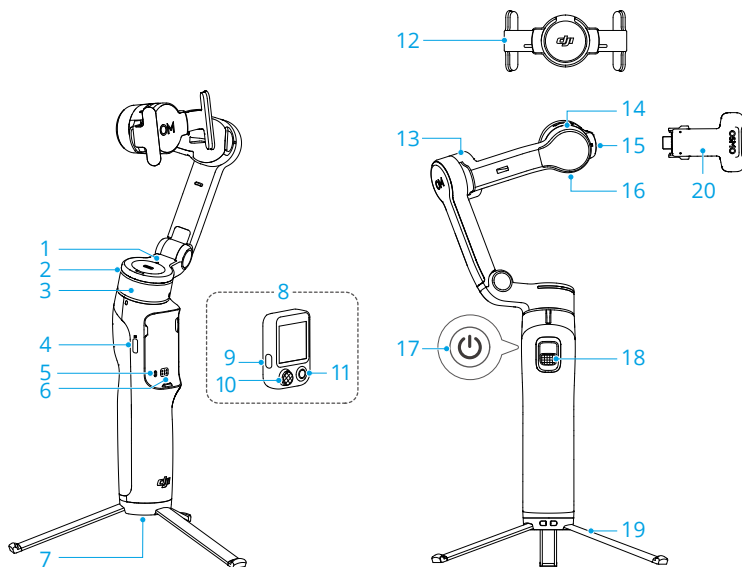
<https://www.dji.com/osmo-mobile-8p/video>

# Sadržaj

<b>Upotreba ovog priručnika</b>	<b>3</b>
Legenda	3
Pročitajte prije upotrebe	3
Vodiči u obliku videozapisa	3
<b>1 Profil proizvoda</b>	<b>6</b>
<b>2 Prva upotreba</b>	<b>7</b>
2.1 Rasklapanje	7
2.2 Prikvačivanje telefona	8
2.3 Povezivanje s aplikacijom DJI Mimo	9
2.4 Ažuriranje upravljačkog softvera	10
2.5 Uporaba	11
Daljinsko snimanje	11
Snimanje iz ruke	11
2.6 Punjenje	13
<b>3 Osnovne značajke</b>	<b>14</b>
3.1 Gumbi i priključci	14
3.2 Zaslona daljinskog upravljača	17
Početni zaslon	17
Kliznite prema dolje – Kontrolni centar	18
Klizanje prema gore – postavke gimnala	19
Klizanje udesno – Višefunkcionalni modul	19
Klizanje ulijevo – zrcaljenje zaslona telefona	19
3.3 Načini za praćenje	21
3.4 Automatski pokreti kamere	22
3.5 Indikatori	23
3.6 Punjenje baterije telefona	25
3.7 Pohrana	26
<b>4 Napredne značajke</b>	<b>27</b>
4.1 Višefunkcionalni modul (neobavezno)	27
Montaža	27
Praćenje i snimanje	28
Upravljanje putem zaslona osjetljivog na dodir	29
Upravljanje putem tipki	29
Upravljanjem putem geste	30
Postavke za ActiveTrack	32
Svjetlo ispunje	33

	Punjenje baterije telefona	33
4.2	Povezivanje s bežičnim mikrofonima	34
4.3	Praćenje putem sustava Apple DockKit	34
4.4	Daljinsko upravljanje putem sata	36
<b>5</b>	<b>Održavanje</b>	<b>37</b>
<b>6</b>	<b>Dodatak</b>	<b>38</b>
6.1	Specifikacije	38
6.2	Kompatibilnost s telefonom	38

# 1 Profil proizvoda

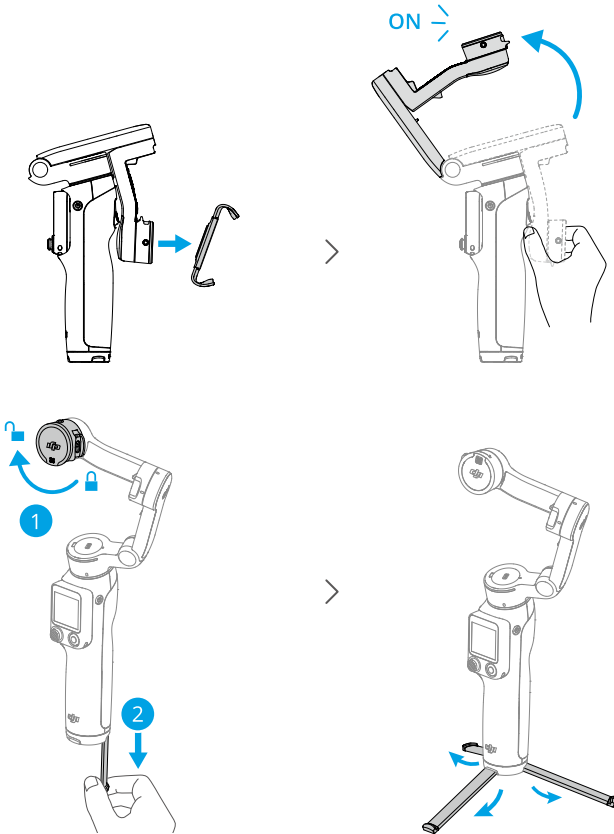


1. Indikator statusa uparivanja putem NFC-a
2. Indikator statusa praćenja
3. Motor za pomicanje
4. Priključak za punjenje (USB-C)
5. Indikator statusa sustava
6. Kontakti
7. 1/4"-20 UNC priključak
8. Osmo FrameTap (u daljnjem tekstu „daljinski upravljač“)
9. Funkcijska tipka
10. Navigacijska tipka
11. Gumb za okidač/snimanje

12. DJI OM magnetska kopča za telefon 5 (u daljnjem tekstu „hvataljka za telefon“)
13. Motor za nagib
14. Motor za okretanje oko uzdužne osi
15. Izlazni priključak (USB-C)
16. Rupa za montiranje protutueta
17. Tipka za uključivanje/isključivanje
18. Okidač
19. Ugrađeni stativ
20. DJI OM višefunkcionalni modul 2 (neobavezno, u daljnjem tekstu „Višefunkcionalni modul“)

## 2 Prva upotreba

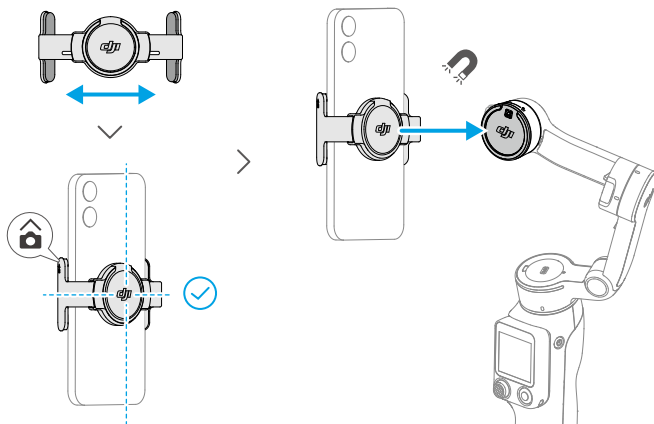
### 2.1 Rasklapanje



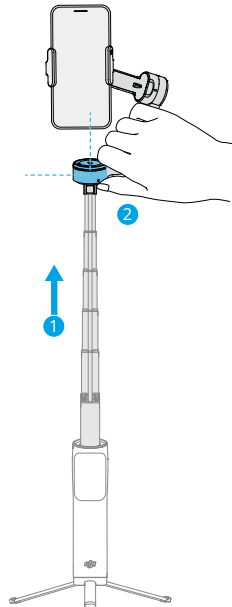
- Os okretanja prema zadanim je postavkama zaključana. Okrenite je u otključani položaj kako biste osigurali pravilan rad stabilizatora.
- Daljinski upravljač na dršci automatski se uključuje zajedno s gimbalom. Slijedite upute na zaslonu osjetljivom na dodir daljinskog upravljača kako biste dovršili postavljanje.

- Ugrađeni stativ prikladan je za stabilne i ravne površine u okruženju bez vjetra. U drugim uvjetima preporučuje se pričvrstiti DJI OM stativ s drškom (prodaje se zasebno) na donji dio gimnala.

## 2.2 Prikvačivanje telefona



Nakon što držač telefona klikne na svoje mjesto, gimbal automatski stabilizira telefon. Ako gimbal prestane stabilizirati, pritisnite tipku Napajanje za ponovnu aktivaciju stabilizacije. Ako produljite ugrađenu produžnu šipku, pobrinite se da Motor za pomicanje prilagodite tako da bude u ravnini s tlom. Time se postiže ravnoteža nakon što se telefon pričvrsti za gimbal.

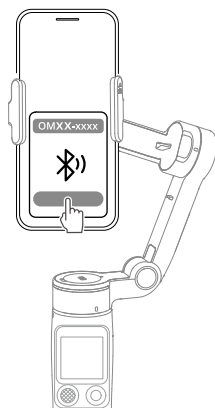


## 2.3 Povezivanje s aplikacijom DJI Mimo

1. Skenirajte QR kôd za preuzimanje najnovije verzije aplikacije DJI Mimo.



2. Omogućite Bluetooth na svom telefonu, otvorite DJI Mimo i povežite se s gimbalom.



- 
- Provjerite koje verzije operativnih sustava Android i iOS DJI Mimo podržava na <https://www.dji.com/downloads/djiapp/dji-mimo>.
  - Sučelje i funkcije aplikacije DJI Mimo mogu se promijeniti s ažuriranjem verzije softvera. Stvarno korisničko iskustvo temelji se na verziji softvera koja se upotrebljava.

- 
- 💡 Ako povezivanje s Bluetoothom ne uspije, isprobajte sljedeće korake:
1. Idite na postavke Bluetootha na telefonu. Uklonite sve postojeće veze s gimbalom i zaboravite uređaj.
  2. [Ponovno postavite Bluetooth za gimbal](#).
  3. Dodirnite novi naziv uređaja u postavkama Bluetootha. Nakon povezivanja ponovno pokrenite DJI Mimo.

## 2.4 Ažuriranje upravljačkog softvera

Pojavit će se upit u aplikaciji DJI Mimo kad je dostupan novi firmver. Dodirnite upit i slijedite upute na zaslону kako biste ažurirali upravljački softver.

Firmver gimbala i daljinskog upravljača ažurirat će se istovremeno. Provjerite je li daljinski upravljač pričvršćen na rukohvat. NE IZLAZITE iz aplikacije DJI Mimo niti je prebacujete u rad u pozadini tijekom ažuriranja.

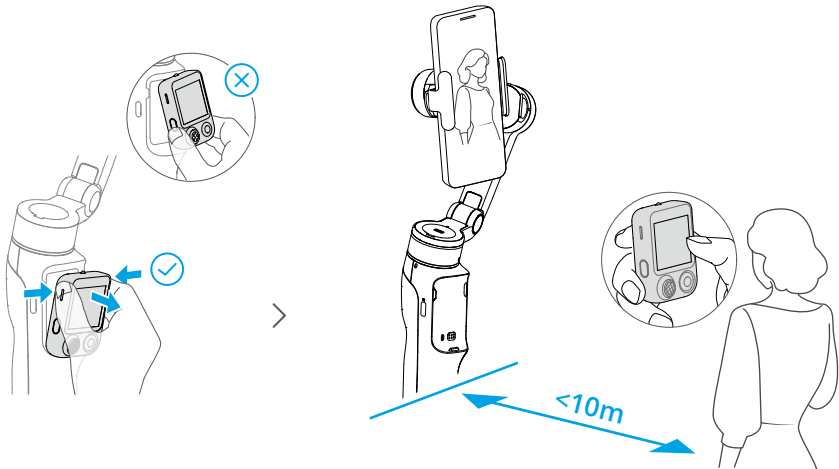
Ako ažuriranje ne uspije, ponovno pokrenite DJI Mimo, ponovno uspostavite Bluetooth vezu i pokušajte ponovno.

- Provjerite ima li gimbal dovoljno napajanja te je li mobilni telefon povezan s internetom tijekom ažuriranja.
- Tijekom nadogradnje normalno je da se gimbal prestane stabilizirati ili ponovno pokrene, kao i da se daljinski upravljač ponovno pokrene.

## 2.5 Uporaba

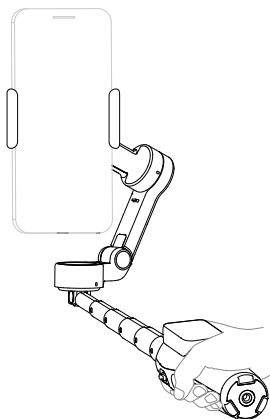
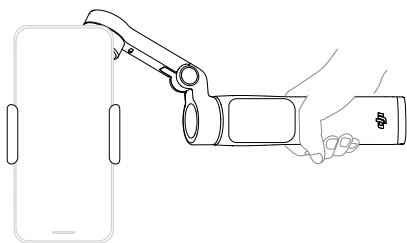
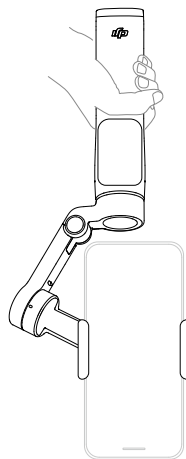
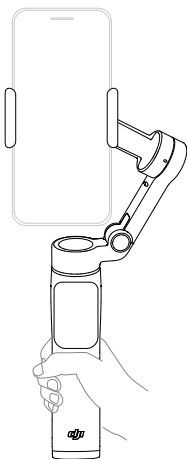
### Daljinsko snimanje

Kada je daljinski upravljač odvojen od drške, možete snimati na daljinu i pratiti prikaz kamere na dodirnom zaslonu daljinskog upravljača. Za pojednostoj pogledajte [Klizanje ulijevo – zrcaljenje zaslona telefona](#) i [Klizanje udesno – Višefunkcionalni modul](#).



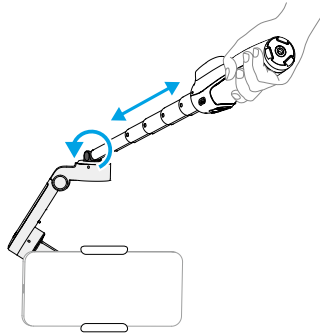
### Snimanje iz ruke

S daljinskim upravljačem pričvršćenim na dršku možete držati stabilizator i snimati sadržaj.

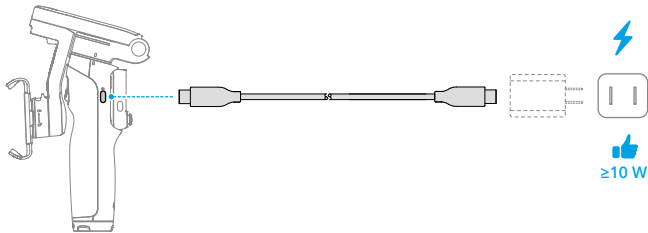


- Pokreti gesta primjenjuju se na pejzažne i portretne orijentacije.
- Ako je ugrađeni stativ produljen, uhvatite dršku radi postizanja stabilnosti. NEMOJTE hvatati samo stativ.

- Ugrađena teleskopska šipka na Osmo Mobile 8P može se koristiti za snimanje iz niskog kuta. Kliknite za gledanje [vodiča u obliku videozapisa](#).



## 2.6 Punjenje

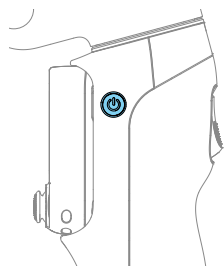


## 3 Osnovne značajke

### 3.1 Gumbi i priključci

Sljedeći opisi značajki koriste DJI Mimo kao primjer. Podrška određenih značajki u sustavu kamere može se razlikovati ovisno o modelu telefona. Za više informacija posjetite <https://www.dji.com/osmo-mobile-8p>.

#### Stabilizator



##### Tipka za uključivanje/isključivanje

###### Kada je isključen

Kad je gimbal rasklopljen, pritisnite jednom: Uključivanje

Kad je gimbal sklopljen, pritisnite jednom: provjera razine napunjenosti baterije

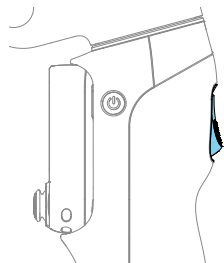
###### Kad je uključen

Pritisnite jednom: Prebacivanje između načina rada gimballa

Pritisnite triput: Otvorite način spavanja

- \* Pritisnite gumb za uključivanje, gumb za okidač/snimanje ili okidač ili povucite prstom prema gore na zaslonu daljinskog upravljača s dodirnim zaslonom kako biste izašli iz načina mirovanja.

Pritisnite i držite: Isključivanje



##### Okidač

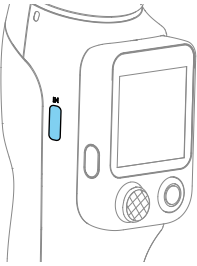
Pritisnite jednom: pokretanje ili zaustavljanje opcije ActiveTrack (primjenjivo na značajku praćenja Višefunkcionalni modul, DJI Mimo i izvorne kamere telefona)

Pritisnite dvaput: ponovno centriranje gimballa

Pritisnite triput: rotirajte telefon za 180 stupnjeva u vodoravnom smjeru

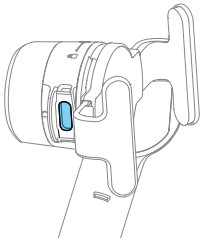
Pritisnite jednom, a zatim pritisnite i zadržite: Podesite brzinu praćenja na brzi način rada. Otpustite za izlaz.

Pritisnite i držite: otvorite način zaključavanja. Otpustite za izlaz.



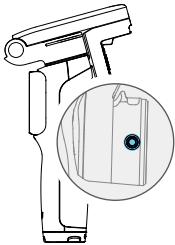
### Priključak za punjenje (USB-C)

Punjenje baterije gimbala



### Izlazni priključak (USB-C)

Za pričvršćivanje Višefunkcionalni modul (neobavezno) ili DJI OM svjetlo ispune (prodaje se zasebno) ili za spajanje priloženog kabela za punjenje (15 cm) za [Punjenje baterije telefona](#).

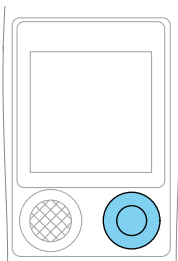


### Rupa za montiranje protuutega

Za montiranje protuutega kada su na telefon pričvršćeni težak modul objektivna ili filtri objektivna.

\* Kontaktirajte službenu tehničku podršku kako biste kupili protuutege.

## Daljinski upravljač



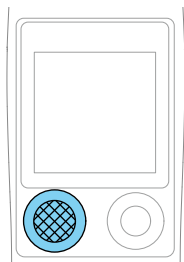
### Gumb za okidač/snimanje

Pritisnite jednom u prikazu kamere: Snimite fotografiju ili počnite/zaustavite snimanje

Pritisnite jednom u drugim prikazima: vraćanje na prikaz kamere

Pritisnite dvaput: snimanje fotografije tijekom snimanja

Pritisnite i držite: serijsko snimanje u načinu fotografiranja



### Navigacijska tipka

#### Upravljanje gimbalom

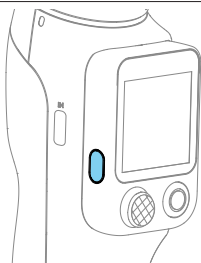
Prema zadanim postavkama, navigacijska tipka upravlja kretanjem gimbala u svim smjerovima.

Gurnite navigacijsku tipku dvaput ulijevo ili udesno i **gimbal će se automatski okretati**.

Kada je daljinski upravljač odvojen, navigacijska tipka služi kao okidač gimbala, podržavajući jedno, dvostruko i trostruko pritiskanje.

#### Upravljanje zumom

Brzo gurnite navigacijsku tipku gore ili dolje za promjenu na sljedeću razinu zuma. Pritisnite i držite za kontinuirano zumiranje.

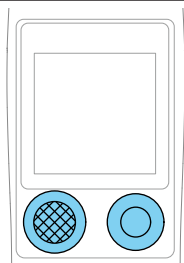


### Funkcijska tipka

Pritisnite jednom: provjerite trenutni način upravljanja navigacijskom tipkom. Pritisnite ponovno za promjenu načina rada

Pritisnite dvaput: promjena načina upravljanja navigacijskom tipkom

Pritisnite i držite kada je daljinski upravljač odvojen: neovisno uključivanje/isključivanje daljinskog upravljača

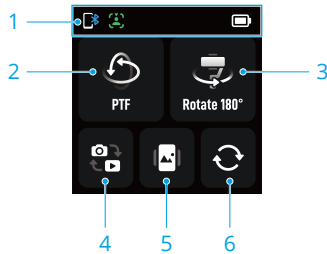


### Navigacijska tipka + gumb za okidač/snimanje


Istovremeno pritisnite dulje od 2 sekunde: ponovno postavite Bluetooth na gimbalu kako biste ga ponovno uparili s telefonom.


## 3.2 Zaslom daljinskog upravljača

### Početni zaslon



#### 1. Statusna traka

 : prikazuje status veze između gimbala i telefona.

 : prikazuje status praćenja. Neprekidno svjetlo označava da je funkcija praćenja dostupna, dok treperenje označava da se subjekt prati. Primjenjivo na funkciju praćenja Višefunkcionalni modul, DJI Mimo i na izvornu kameru telefona.

 : dodirnite za prikaz razine baterije stabilizatora i daljinskog upravljača.

#### 2. Načini za praćenje


Dodirnite za ulazak na zaslon za prebacivanje načina rada. Prijeđite prstom za odabir željenog načina rada, a zatim dodirnite odabrani način rada za potvrdu.

3. Rotirajte telefon za 180 stupnjeva u vodoravnom smjeru

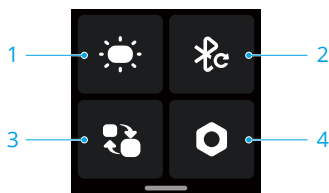
4. Prebacivanje između načina snimanja fotografija i videozapisa

5. Prebacivanje između pejzažnog i portretnog načina rada

6. Prebacivanje između prednje i stražnje kamere

 Podrška određenih značajki u sustavu kamere može se razlikovati ovisno o modelu telefona. Za više informacija posjetite <https://www.dji.com/osmo-mobile-8p>.

## Kliznite prema dolje – Kontrolni centar



### 1. Svjetlo ispunje

Nakon što pričvrstite Višefunkcionalni modul (neobavezno) ili DJI OM svjetlo ispunje (prodaje se zasebno), dodirnite ovu ikonu za korištenje značajke [Svjetlo ispunje](#).

### 2. Ponovno postavljanje Bluetootha gimballa

Nakon poništavanja stabilizator se može ponovno upariti s telefonom.

### 3. Promjena veze daljinskog upravljača


Za povezivanje s drugim uređajem odvojite daljinski upravljač od gimballa, dodirnite ovu ikonu, a zatim odaberite naziv novog uređaja kako biste dovršili povezivanje.

---

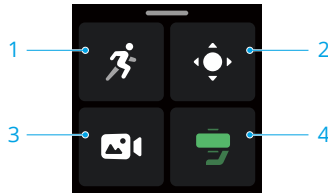
 Pri povezivanju s novim gimballom pričvrstite daljinski upravljač na dršku kako bi se automatski povezoao.

---

### 4. Postavke

- **Prikaz:** prilagodite vrijeme automatskog zaključavanja i svjetlinu zaslona. Dodirnite  za rotiranje prikaza zaslona.
- **Indikator opcije ActiveTrack:** omogućeno prema zadanim postavkama. Za detaljne opise pogledajte odjeljak [Indikatori](#).
- **Ostale postavke:** obuhvaćaju opcije poput poništavanja parametara, jezika, informacija o uređaju i verzije firmvera.

## Klizanje prema gore – postavke gimbala



1. Osjetljivost praćenja gimbala  
Podesite koliko brzo gimbal prati pokrete ruke.
2. Postavke navigacijske tipke  
Podesite brzinu i smjer rotacije gimbala kada se njime upravlja pomoću navigacijske tipke.
3. Kreativno snimanje  
Pogledajte odjeljak [Automatski pokreti kamere](#) za više pojedinosti.
4. Status gimbala  
Boja ikone označava trenutni status balansiranja gimbala.
  - Zeleno: odlično
  - Narančasto: loše
  - Crveno: izuzetno loše
 Ako je balans gimbala loš, dodirnite ovu ikonu, odaberite ručno balansiranje i slijedite upute na zaslonu.

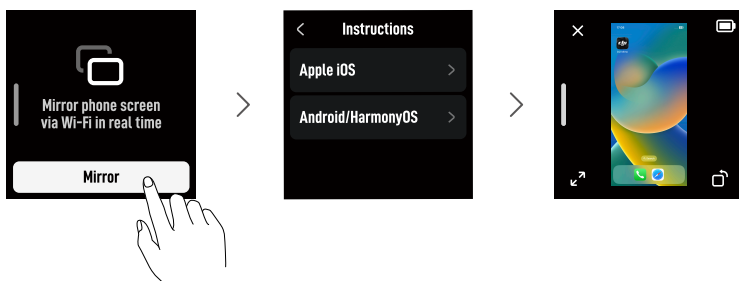
## Klizanje udesno – Višefunkcionalni modul

Nakon povezivanja Višefunkcijskog modula, na ovom zaslonu možete vidjeti pregled praćenja, brzo uključiti ili isključiti praćenje i prilagoditi relevantne postavke. Pogledajte odjeljak [Upravljanje putem zaslona osjetljivog na dodir](#) za više pojedinosti.


## Klizanje ulijevo – zrcaljenje zaslona telefona

Tijekom daljinskog snimanja možete zrcaliti zaslon telefona na daljinski upravljač, čime osiguravate da se kompozicija pregleda podudara sa stvarnim snimkom.

Dodirnite **Zrcalo**, odaberite operativni sustav i slijedite upute na zaslonu kako biste dovršili povezivanje.



Tijekom zrcaljenja zaslona telefona:

- dodirnite bilo gdje da sakrijete sve gumbе. Ponovno dodirnite za prikaz.
- Kliznite udesno za povratak na početni zaslon. Zrcaljenje zaslona radi u pozadini, što je označeno ikonom  u gornjoj traci stanja. Gimbal možete po potrebi podešavati tijekom ovog vremena.
- Dodirnite X za završetak zrcaljenja zaslona. Osim toga, korisnici iOS-a moraju zaustaviti snimanje zaslona na telefonu.





---

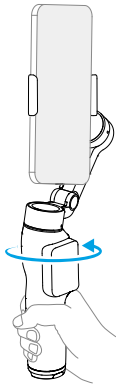
 Pogledajte [pogledajte popis kompatibilnosti](#) za više informacija o podržanim uređajima.

---

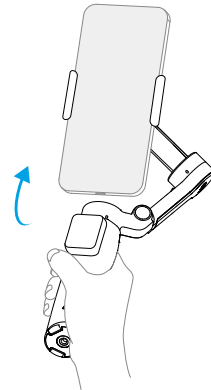
### 3.3 Načini za praćenje

Kliknite za gledanje [vodiča u obliku videozapisa](#).

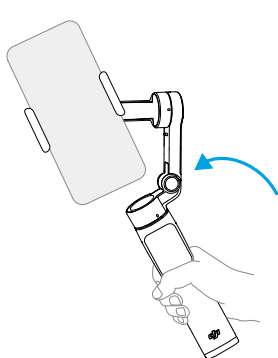
Način praćenja	Efekt
PTF (način praćenja nagiba i pomaka) 	① + ②
PF (praćenje okretanja) 	①
FPV (praćenje pomaka, nagiba i okretanja) 	① + ② + ③
Okretna snimka 	① + ② + ③ + ④
Zaključavanje	Telefon ne prati pokrete drške



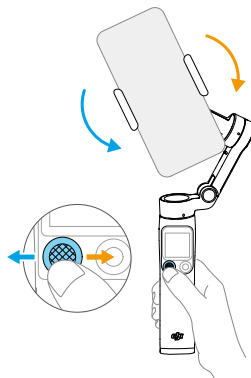
① Rotirajte dršku u vodoravnom smjeru, a telefon prati



② Zanjšite dršku prema naprijed i natrag, a telefon prati



③ Rotirajte dršku u okomitom smjeru, a telefon prati

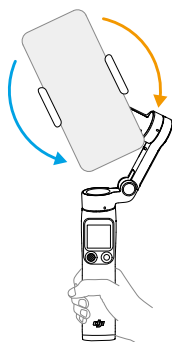


④ Pomaknite upravljačku palicu ulijevo ili udesno kako biste telefon rotirali u okomitom smjeru

## 3.4 Automatski pokreti kamere

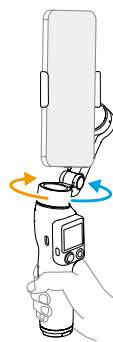
Primjeri automatskih pomaka kamere:

① Automatsko zakretanje po uzdužnoj osi



Rotacija se zaustavlja kada se dosegne granični položaj gimbala


② Automatsko panoramsko okretanje



Automatsko panoramsko okretanje za 360°

Automatsko kretanje kamere može se pokrenuti na sljedeće načine. Odaberite način na temelju željenog efekta.

## Korištenje značajke Kreativno snimanje

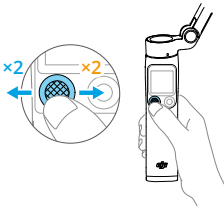
Prijeđite prstom prema gore s početnog zaslona na daljinskom upravljaču, dodirnite , i odaberite željeni način za Kreativno snimanje. Postavite parametre kao što su trajanje i smjer, a zatim dodirnite **Pokreni**. Gimbal će se automatski pomicati po unaprijed zadanoj putanji i dovršiti snimanje.





Način Kreativno snimanje	Efekt
Okretna snimka	①
Snimanje oko sebe	②
A/B putanja	Kreće se između točke A i točke B


\* Kada koristite A/B putanju, postavite trenutačni položaj gimbalala kao točku A, zatim upotrijebite navigacijsku tipku kako biste podesili gimbalal u drugi položaj i postavite ga kao točku B.

## Korištenje navigacijske tipke

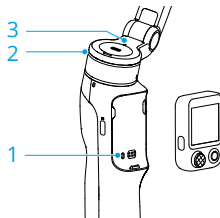
Gurnite navigacijsku tipku dvaput ulijevo ili udesno. Gimbal će se automatski pomicati horizontalno (pomicanje) ili okretati (okretanje), ovisno o trenutačnom načinu praćenja. Pritisnite okidač ili navigacijsku tipku dvaput kako biste zaustavili okretanje i ponovno centralizirali gimbal.










Način praćenja	Efekt
Okretna snimka 	①
PTF 	②
PF 	②
FPV 	②

 Provjerite je li navigacijska tipka postavljena za upravljanje gimbalom.

## 3.5 Indikatori






### 1. Indikator statusa sustava

Status veze		
	Pulsira plavim svjetlom	Prekinuta veza s daljinskim upravljačem
	Neprekidno plavo svjetlo	Povezano s daljinskim upravljačem
Razina baterije gimbala		
* Kada je gimbal sklopljen, jednom pritisnite tipku za uključivanje kako biste provjerili razinu napunjenosti baterije gimbala upotrebom indikatora.		
	Neprekidno zeleno svjetlo	51 % ~ 100 %
	Neprekidno žuto svjetlo	26 % ~ 50 %
	Neprekidno crveno svjetlo	1 % ~ 25 %
Ostali statusi		
	Pulsira zelenim svjetlom	Punjenje
	Treperi brzo crveno	Pogreška gimbala (niska razina napunjenosti baterije ili visoka temperatura)

## 2. Indikator statusa praćenja

Primjenjivo na funkciju praćenja Višefunkcionalni modul, DJI Mimo i na izvornu kameru telefona.

	Neprekidno zeleno svjetlo	Spremno za praćenje
	Pulsira zelenim svjetlom	Predmet se prati
	Isključeno	Praćenje nije dostupno

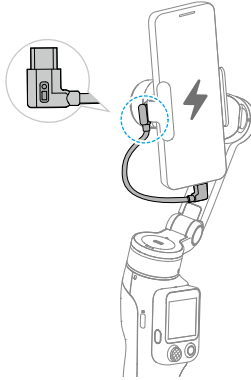
## 3. Indikator statusa uparivanja putem NFC-a

Primjenjivo na [Praćenje putem sustava Apple DockKit](#). Ovaj je indikator prema zadanim postavkama onemogućen. Da biste ga omogućili, idite na stranicu Dodatne postavke u aplikaciji DJI Mimo.

	Pulsira bijelim svjetlom	NFC nije uparen
	Treperi brzo bijelo	Uparivanje NFC-a
	Neprekidno bijelo svjetlo	NFC je uspješno uparen

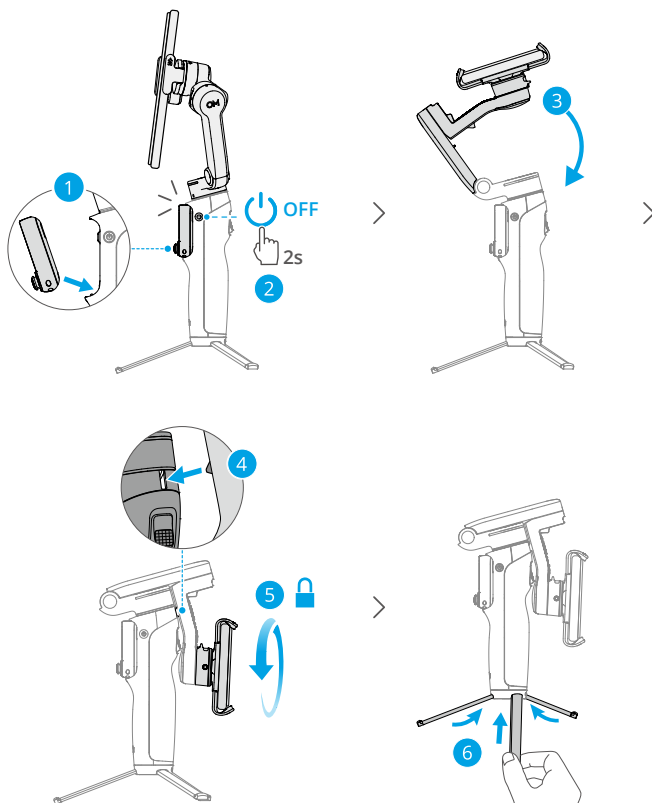
## 3.6 Punjenje baterije telefona

💡 Pobrinite se da je gimbal dovoljno napunjen.



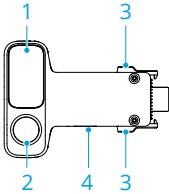
## 3.7 Pohrana

- Prije svega provjerite je li ugrađena teleskopska šipka uvučena.
- Kada se gimbal isključi, on se automatski rotira na položaj za sklapanje.
- Daljinski upravljač na dršci automatski se isključuje zajedno sa stabilizatorom gimbala.



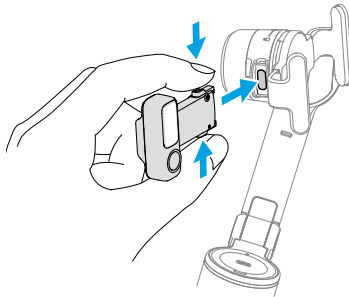
## 4 Napredne značajke

### 4.1 Višefunkcionalni modul (neobavezno)

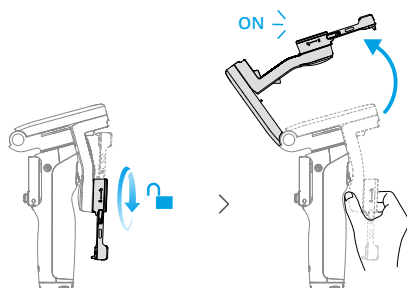


1. Svjetlo ispune
2. Kamera za praćenje
3. Otpustite gumb
4. Izlazni priključak (USB-C)

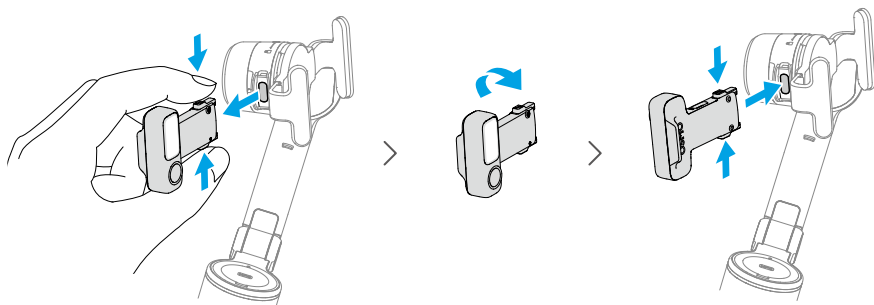
### Montaža



- 💡 • Nakon što se Višefunkcionalni modul instalira, indikator statusa praćenja na gimbalu svijetli neprekidno zeleno (zadano omogućen).
- Ako je Višefunkcionalni modul neaktivan više od pet minuta, automatski aktivira način mirovanja i indikator se isključuje. Za izlazak iz stanja mirovanja pritisnite okidač na gimbalu.
- Ako je Višefunkcionalni modul unaprijed instaliran, zakrenite za otključavanje osi okretanja, a zatim rasklopite gimbal kako biste započeli s upotrebom.



Za promjenu smjera kamere uklonite Višefunkcionalni modul, okrenite ga i ponovno instalirajte.



## Praćenje i snimanje

Višefunkcionalni modul omogućuje uključivanje praćenja u izvornoj kameri i aplikacijama kamera trećih strana, bez potrebe za korištenjem aplikacije DJI Mimo.

Višefunkcionalni modul podržava praćenje ljudi, vozila, kućnih ljubimaca (mačke i psi) i drugih objekata. Različite vrste predmeta nude različite mogućnosti za upravljanje praćenjem i snimanjem.

Objekt	Omogućavanje/onemogućavanje praćenja	Podешavanje kompozicije
Ljudi	Zaslon osjetljiv na dodir Gumb Gesta	Gumb Gesta
Ljubimci (mačke, psi), vozila	Zaslon osjetljiv na dodir Gumb	Gumb

Objekt	Omogućavanje/onemogućavanje praćenja	Podešavanje kompozicije
Drugi objekti	Zaslon osjetljiv na dodir (samo ručni odabir)	Gumb

---

⚠ • Funkcije praćenja i snimanja na uređaju Višefunkcionalni modul onemogućene su u načinu DJI Mimo.

• Usmjerite kameru za praćenje uređaja Višefunkcionalni modul i kameru telefona prema subjektu.

---

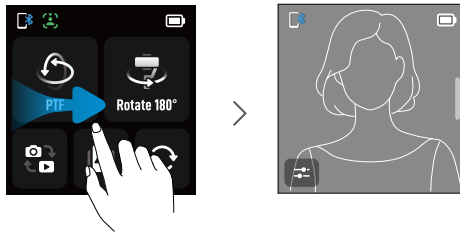
💡 • Ne preporučuje se upotreba u scenarijima s pozadinskim ili slabim osvjetljenjem.

• Za praćenje ljudi držite subjekt 0,5 do 8 metara udaljenim od kamere za praćenje.

• Za subjekte koji nisu osobe pazite da subjekt zauzima najmanje 10 % pregleda praćenja.

---

## Upravljanje putem zaslona osjetljivog na dodir



Prijeđite prstom udesno s početnog zaslona na daljinskom upravljaču kako biste otvorili pregled praćenja.

- Automatski odabir: dostupni subjekti automatski su uokvireni na zaslonu osjetljivom na dodir. Dodirnite okvir za praćenje kako biste započeli praćenje. Kako biste promijenili subjekt, dodirnite odgovarajući okvir za praćenje.
- Ručni odabir: povucite okvir oko bilo kojeg subjekta na dodirnom zaslonu. Zeleni okvir za praćenje označuje da je praćenje započelo.

## Upravljanje putem tipki

Pritisnite okidač jednom kako biste omogućili ili onemogućili praćenje.

Ako je **kompozicija** postavljena na **Izvorno** u izborniku **Postavke za ActiveTrack**, možete koristiti navigacijsku tipku za podešavanje kompozicije tijekom praćenja. Za vraćanje zadane kompozicije dvaput pritisnite okidač.

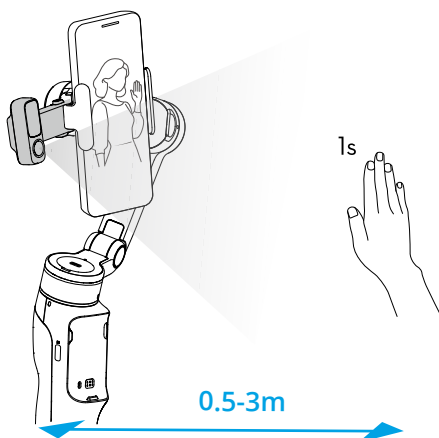
## Upravljanjem putem geste


---

- Selfie se snima prednjom kamerom telefona na sljedećim ilustracijama.
  - Radi postizanja optimalnog prepoznavanja gesti, držite subjekt od 0,5 m do 3 m od kamere za praćenje.
  - Indikator statusa praćenja na stabilizatoru u nastavku naziva se „indikator“.
  - Značajka upravljanja gestama može se prilagoditi u izborniku **Postavke za ActiveTrack**.
- 

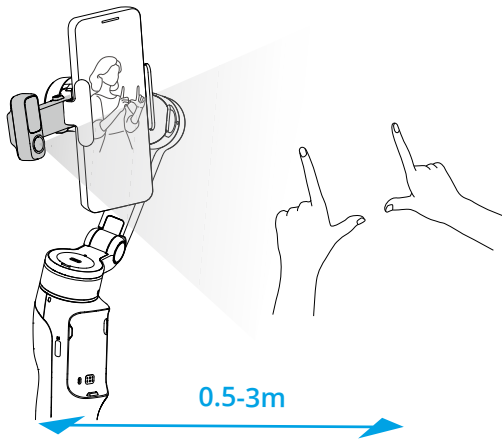
### Praćenje


1. Omogućite praćenje: Napravite gestu  prema kameri. Indikator pulsira zeleno.




2. Podešavanje kompozicije: nakon omogućavanja praćenja prilagodite kompoziciju prema potrebi. Napravite gestu  prema kameri. Indikator zasvijetli neprekidno zelenom bojom.


Predmet se može pomaknuti na željeni položaj u kadru.




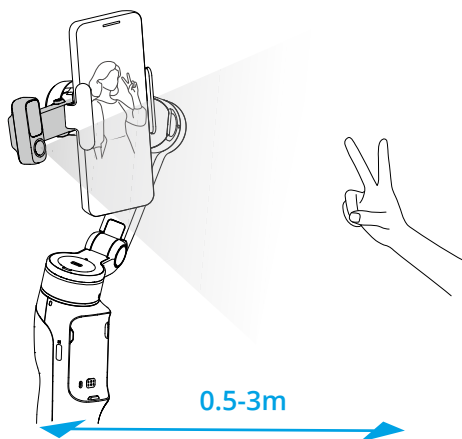
Pokažite gestu  ponovno kako biste potvrdili kompoziciju. Indikator nastavlja pulsirati zeleno, a praćenje se nastavlja s novom kompozicijom. Za vraćanje zadane kompozicije dvaput pritisnite okidač.

3. Zaustavite praćenje: Ponovno napravite gestu . Indikator zasvijetli neprekidno zelenom bojom.

## Snimanje

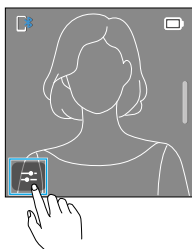
- 
-  Provjerite je li telefon uparen sa stabilizatorom putem Bluetootha.
-

Bez obzira na to je li praćenje omogućeno, možete upotrijebiti gestu  za fotografiranje ili pokretanje/zaustavljanje snimanja.



## Postavke za ActiveTrack

Za otvaranje zaslona s postavkama za ActiveTrack dodirnite  u prikazu praćenja.



### Kompozicija

Izvorno: održava izvorni kadar nakon uključivanja praćenja, ali dopušta ručno podešavanje tijekom praćenja.

Centrirano: automatski centrirá subjekt u preglednom prozoru praćenja nakon uključivanja praćenja i zadržat će taj kadar tijekom praćenja.

### Brzina

Spora brzina omogućuje neprekidno praćenje, idealno za prijenos uživo.

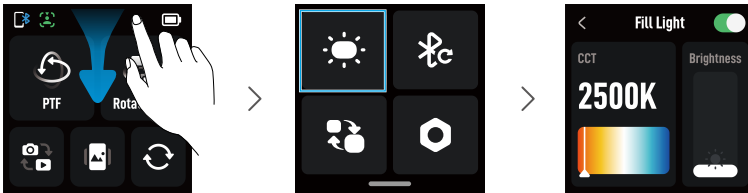
Srednja brzina idealna je za paralelno ili kružno praćenje.

Velika brzina idealna je za krupno kruženje oko subjekta ili za scene s puno pokreta.

### Kalibracija slike

Ako se kadar u pregledu praćenja ne podudara s prikazom na zaslonu telefona, dodirnite opciju **Kalibracija slike**, pomaknite navigacijsku tipku za podešavanje i zatim spremite.

## Svjetlo ispune



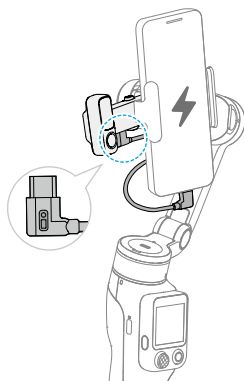
Otvorite zaslon rasvjete i dodirnite gornji desni kut za uključivanje rasvjete. Zatim možete prilagoditi sljedeće postavke:

- za podešavanje temperature boje kliznite ulijevo ili udesno po zaslonu osjetljivom na dodir ili gurnite navigacijsku tipku ulijevo ili udesno.
- Za prilagodbu svjetline kliznite prema gore ili dolje po zaslonu osjetljivom na dodir ili pomaknite navigacijsku tipku gore ili dolje.

## Punjenje baterije telefona

- Pobrinite se da je gimbal dovoljno napunjen.

- Gimbal mora biti uključen.
- 



## 4.2 Povezivanje s bežičnim mikrofonom

Nakon instaliranja prijemnika na telefon, možete istovremeno povezati do 2 predajnika. Za više pojedinosti pogledajte „[DJI Mic Series Mobile Receiver User Manual](#)”.

## 4.3 Praćenje putem sustava Apple DockKit

- 💡 • Kliknite za gledanje [vodiča u obliku videozapisa](#).
  - Ova se značajka ne može koristiti istovremeno sa značajkom praćenja na uređaju Višefunkcionalni modul ili DJI Mimo.
- 

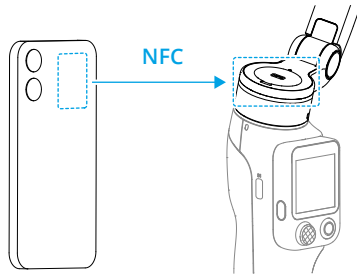
Korisnici uređaja iPhone mogu se povezati s stabilizatorom putem NFC-a i koristiti funkciju praćenja koju pokreće Apple DockKit, bez potrebe za Višefunkcionalni modul. Ova značajka podržava izvornu aplikaciju kamere i aplikacije trećih strana.

---

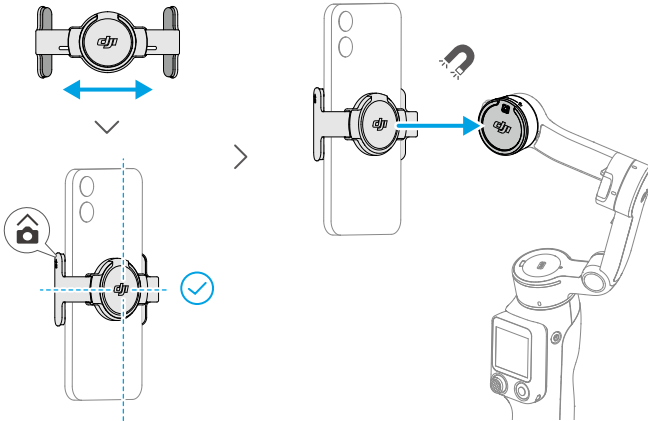
- ⚠️ • Zahtjevi za uređaj:
    - ♦ Model: iPhone 12 serija ili noviji modeli, osim iPhone SE (3. generacija) i iPhone 16e.
    - ♦ Sustav: iOS 18.5 ili noviji.
  - Za više informacija o aplikacijama trećih strana koje podržavaju Apple DockKit, pogledajte [popis kompatibilnosti](#).
-

## Uparivanje s DockKitom

1. Otključajte telefon i ostanite na početnom zaslону. Provjerite je li mrežna veza stabilna. Omogućite Bluetooth i NFC.
2. Rasklopite gimbal. Dodirnite NFC područje telefona s NFC područjem gimbal. Pričekajte skočni prozor i slijedite upute.



3. Uklonite Višefunkcionalni modul i zatim pričvrstite telefon na gimbal.



4. Gimbal će se blago pomaknuti kada je uparivanje uspješno.



- Pričekajte dovršetak povezivanja.
- Za uparivanje s drugim telefonom prije povezivanja **ponovno postavite Bluetooth za gimbal**.

## Praćenje i snimanje

Otvorite izvornu aplikaciju kamere i praćenje će se automatski pokrenuti kada subjekt uđe u kadar. Pritisnite okidač jednom za uključivanje ili isključivanje praćenja putem funkcije DockKit.


Ako je vaš telefon uparen s uređajem Apple Watch, upotrijebite aplikaciju Daljinska kamera za daljinsko upravljanje praćenjem i snimanjem.

\* Potreban je watchOS 11 ili noviji.

## 4.4 Daljinsko upravljanje putem sata

Aplikaciju DJI Mimo možete upotrijebiti na uređaju Apple Watch kako biste daljinskim putem prikazali prijenos kamere, upravljali gimbalom i omogućili ActiveTrack.

1. Uparite sat s telefonom i instalirajte aplikaciju DJI Mimo na oba uređaja.
2. Pokrenite aplikaciju DJI Mimo na telefonu, povežite se s gimbalom i otvorite prikaz kamere.
3. Pokrenite aplikaciju DJI Mimo na satu kako biste započeli daljinsko upravljanje.

- 
-  Držite uređaje u dometu Bluetootha.
  - Za prikaz podržanih satova posjetite <https://www.dji.com/osmo-mobile-8p/faq>.
-

## 5 Održavanje

---



- Ugasite požar izazvan baterijom s pomoću vode, pijeska, prekrivača ili suhog praha ili aparata za gašenje požara ugljičnim dioksidom u skladu sa stvarnom situacijom.
  - Nikad ne rastavljajte i ne bušite proizvod ni na koji način jer baterija može iscuriti, zapaliti se ili eksplodirati.
- 



- Za čišćenje proizvoda preporučuje se upotreba meke i suhe krpe.
  - Kad je telefon spojen na gimbal, značajka kompasa telefona može imati smetnje. U tom slučaju kalibrirajte kompas prema uputama na telefonu.
  - Funkcije NFC-a i bežičnog punjenja telefona mogu biti zahvaćene kada je držač telefona pričvršćen. Te funkcije više neće biti zahvaćene nakon što se držač telefona ukloni s telefona.
  - Ugrađena produžna šipka sadrži oprugu. Ako je produžna šipka produljena više od tjedan dana, opruga se može deformirati i produžna šipka se više ne može normalno koristiti. Preporučuje se uvlačenje produžne šipke i sklapanje gimbala nakon upotrebe.
-

## 6 Dodatak

### 6.1 Specifikacije

Posjetite <https://www.dji.com/osmo-mobile-8p/specs> za više informacija.

### 6.2 Kompatibilnost s telefonom

Posjetite <https://www.dji.com/osmo-mobile-8p> za više informacija.



Kontakt  
DJI PODRŠKA

Ovaj je sadržaj podložen promjenama bez najave.  
Preuzmite najnoviju verziju na



<https://www.dji.com/downloads/products/osmo-mobile-8p#doc>

Ako imate bilo kakvih pitanja u vezi s ovim dokumentom, obratite se tvrtki DJI slanjem poruke na **DocSupport@dji.com**.

DJI i OS MO zaštitni su znakovi tvrtke DJI.

Autorska prava © 2026. DJI Sva prava pridržana.