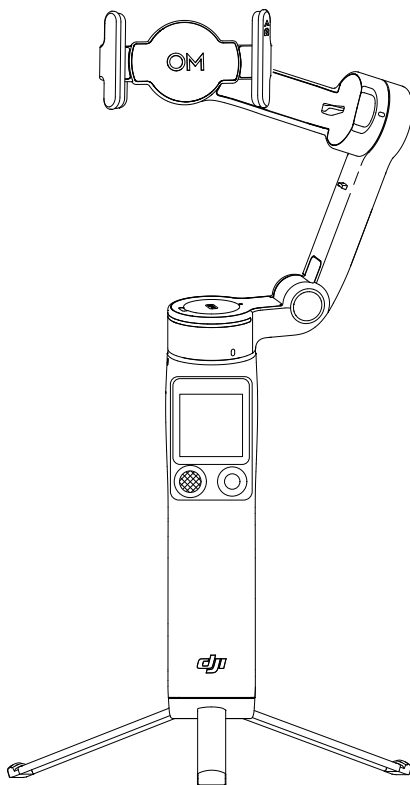


# dji OSMO MOBILE 8P

## Käyttöohjeet

v1.0 2026.04





Tämän asiakirjan tekijänoikeus kuuluu DJI-yhtiölle, ja kaikki oikeudet pidätetään. Ellei DJI erikseen salli sitä, et ole oikeutettu käyttämään tai antamaan muille lupaa käyttää asiakirjaa tai sen osaa jäljentämällä, siirtämällä tai myymällä asiakirjaa. Käyttäjien tulee käyttää vain tätä asiakirjaa ja sen sisältöä DJI-tuotteiden käyttöohjeina. Asiakirjaa ei saa käyttää muihin tarkoituksiin.

Mikäli eri versioissa on eroavuuksia, englanninkielinen versio on ensisijainen.

#### Avainsanojen etsiminen

Etsi aiheita hakemalla avainsanoja, kuten "akku" ja "asennus." Jos käytät Adobe Acrobat Readeria tämän asiakirjan lukemiseen, aloita haku painamalla Ctrl+F Windowsissa tai Command+F Macissa.

#### Aiheeseen siirtyminen

Katso täydellinen luettelo aiheista sisällysluettelossa. Napsauta aihetta siirtyäksesi kyseiseen osioon.

#### Tämän asiakirjan tulostaminen

Tämä asiakirja tukee korkean resoluution tulostusta.

# Tämän käyttöoppaan käyttö

## Selite

△ Tärkeää

💡 Vihjeitä ja vinkkejä

📖 Viite

## Lue ennen käyttöä

DJI™ tarjoaa käyttäjille opetusvideoita ja seuraavia asiakirjoja:

1. *Turvallisuusohjeet*
2. *Pika-aloitusopas*
3. *Käyttöopas*

On suositeltavaa katsoa kaikki opetusvideot ja lukea *Turvallisuusohjeet* ennen laitteen käytön aloitusta. Tutustu *Pika-aloitusopas* ennen ensimmäistä käyttökertaa ja katso lisätietoja tästä *Käyttöopas*.

## Video-opastukset

Siirry alla olevaan osoitteeseen tai skannaa QR-koodi, niin voit katsoa opastusvideoita, joissa esitetään tuotteen turvalliset käyttötavat:



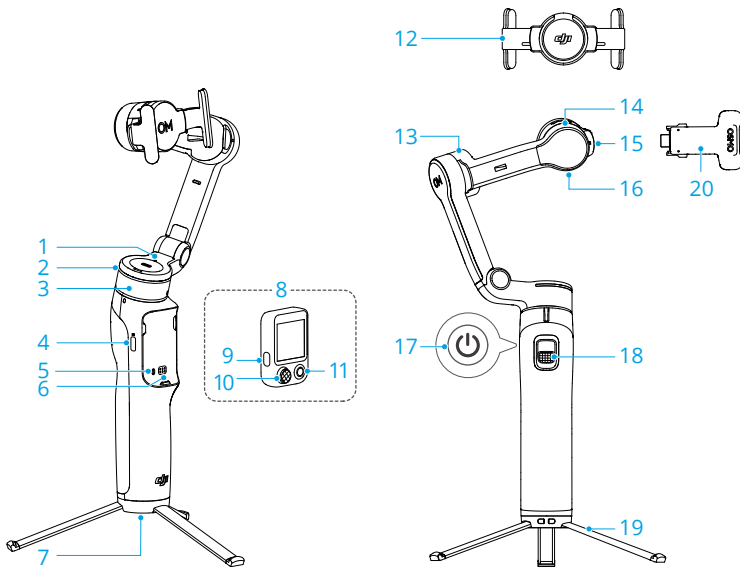
<https://www.dji.com/osmo-mobile-8p/video>

# Sisältö

<b>Tämän käyttöoppaan käyttö</b>	<b>3</b>
Selite	3
Lue ennen käyttöä	3
Video-opastukset	3
<b>1 Tuoteprofiili</b>	<b>6</b>
<b>2 Käyttö ensimmäistä kertaa</b>	<b>7</b>
2.1 Avaaminen	7
2.2 Puhelimen kiinnittäminen	8
2.3 DJI Mimo-sovellukseen yhdistäminen	9
2.4 Laiteohjelmiston päivitys	10
2.5 Käyttö	11
Kauko-ohjattu kuvaus	11
Käsikuvaus	11
2.6 Lataus	13
<b>3 Perusominaisuudet</b>	<b>14</b>
3.1 Painikkeet ja portit	14
3.2 Kauko-ohjaimen kosketusnäyttö	16
Aloitus	16
Pyyhkäise alas - Ohjauskeskus	17
Pyyhkäise ylös - Gimbaalin asetukset	18
Pyyhkäise oikealle - Monitoimimoduuli	18
Pyyhkäise vasemmalle – Puhelimen näytön peilaus	18
3.3 Seuranta-tilat	20
3.4 Kameran automaattiset liikkeet	21
3.5 Merkkivalot	22
3.6 Puhelimen lataus	24
3.7 Säilytys	25
<b>4 Lisäominaisuudet</b>	<b>26</b>
4.1 Monitoimimoduuli (valinnainen)	26
Asennus	26
Seuranta ja kuvaaminen	27
Ohjaus kosketusnäytön kautta	28
Ohjaus painikkeilla	28
Eleohjaus	29
ActiveTrack-asetukset	31
Täytevalo	32

	Puhelimen lataus	32
4.2	Langattomiin mikrofoneihin yhdistäminen	33
4.3	Apple DockKit -seuranta	33
4.4	Etäohjaus kellolla	35
<b>5</b>	<b>Huolto</b>	<b>36</b>
<b>6</b>	<b>Liite</b>	<b>37</b>
6.1	Tekniset tiedot	37
6.2	Puhelimen yhteensopivuus	37

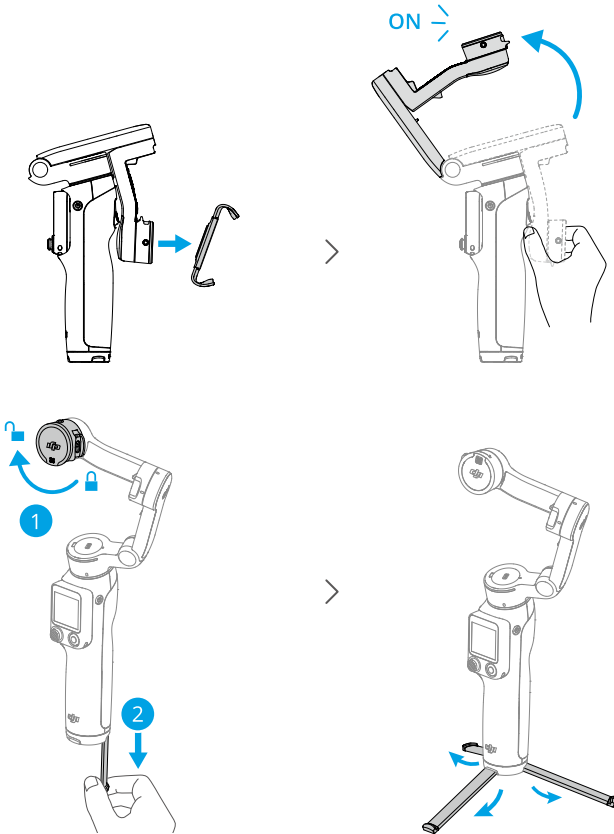
# 1 Tuoteprofiili



1. NFC-parituksen tilanilmaisin
2. Seurannan tilanilmaisin
3. Panorointimoottori
4. Latausportti (USB-C)
5. Järjestelmän tilan osoitin
6. Latauskontaktit
7. 1/4"-20 UNC -portti
8. Osmo FrameTap (jäljempänä "kauko-ohjain")
9. Toimintopainike
10. Ohjaussauva
11. Suljin-/tallennuspainike
12. DJI OM -magneettinen puhelinpidike 5 (jäljempänä "puhelinpidike")
13. Pystykallistusmoottori
14. Sivukallistusmoottori
15. Ulostuloliitäntä (USB-C)
16. Vastapainon kiinnitysaukko
17. Virtapainike
18. Laukaisin
19. Sisäänrakennettu jalusta
20. DJI OM -monitoimimoduuli 2 (valinnainen, jäljempänä "Monitoimimoduuli")

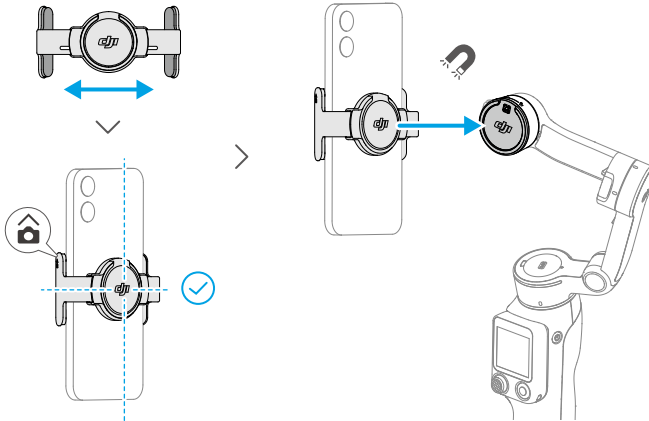
## 2 Käyttö ensimmäistä kertaa

### 2.1 Avaaminen



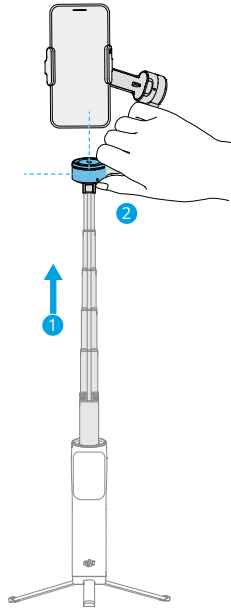
- Sivukallistus akseli on oletusarvoisesti lukittuna. Kierrä se avattuun asentoon, jotta gimbaali toimii oikein.
- Kahvan kauko-ohjain käynnistyy automaattisesti yhdessä gimbaalin kanssa. Seuraa kauko-ohjaimen kosketusnäytön ohjeita asetusten viimeistelemiseksi.
- Sisäänrakennettu kolmijalka sopii vakaille, tasaisille pinnoille ja tuulettomiin ympäristöihin. Muissa olosuhteissa on suositeltavaa kiinnittää DJI OM -kahvamallinen kolmijalka (myydään erikseen) gimbaalin pohjaan.

## 2.2 Puhelimen kiinnittäminen



Kun puhelinpide napsahtaa paikoilleen, gimbaali vakauttaa puhelimen automaattisesti. Jos gimbaali lakkaa vakauttamasta, kytke vakautus päälle painamalla virtapainiketta.

Jos pidennät sisäänrakennettua jatkovartta, varmista, että säädät Pan-moottorin samalle tasolle maanpinnan kanssa. Tämä varmistaa tasapainon sen jälkeen, kun puhelin on kiinnitetty gimbaaliin.

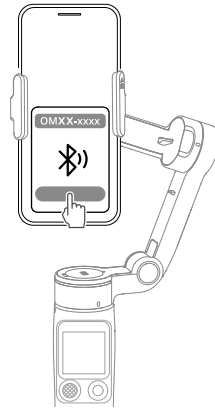


## 2.3 DJI Mimo-sovellukseen yhdistäminen

1. Lataa DJI Mimo-sovellus skannaamalla QR-koodi.



2. Ota Bluetooth käyttöön puhelimessasi, avaa DJI Mimo ja muodosta yhteys gimbaaliin.



- Voit tarkistaa DJI Mimon tukemat Android- ja iOS-käyttöjärjestelmäversiot osoitteesta <https://www.dji.com/downloads/djiapp/dji-mimo>.
- DJI Mimon käyttöösiytyä ja toiminnot voivat vaihdella ohjelmistoversion päivityksen mukaan. Todellinen käyttökokemus perustuu käytettyyn ohjelmistoversioon.



Jos Bluetooth-yhteys epäonnistuu, kokeile seuraavia vaiheita:

1. Siirry puhelimesi Bluetooth-asetuksiin. Poista kaikki olemassa olevat laiteparitukset gimbaalin kanssa ja unohda laite.
2. [Nollaa gimbaalin Bluetooth.](#)
3. Napauta uuden laitteen nimeä Bluetooth-asetuksissa. Kun laite on yhdistetty, käynnistä DJI Mimo uudelleen.

---

## 2.4 Laiteohjelmiston päivitys

Kehote ilmestyy DJI Mimo-sovelluksen näytölle, kun uusi laiteohjelmisto on käytettävissä. Napauta kehotetta ja päivitä laiteohjelmisto noudattamalla näytön ohjeita.

Gimbaalin ja kauko-ohjaimen laiteohjelmisto päivitetään samanaikaisesti. Varmista, että kauko-ohjain on kiinnitetty kahvaan. ÄLÄ poistu DJI Mimo:sta päivityksen aikana äläkä vaihda taustatilaan.

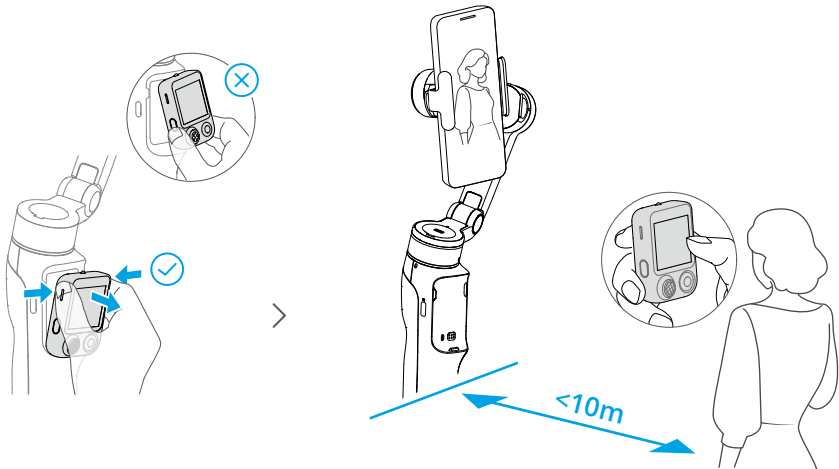
Jos päivitys epäonnistuu, käynnistä DJI Mimo uudelleen, muodosta Bluetooth-yhteys uudelleen ja yritä uudelleen.

- Varmista, että gimbaalissa on riittävästi virtaa ja että matkapuhelin on yhdistettynä internetiin päivityksen aikana.
- Päivityksen aikana on normaalia, että gimbaali lakkaa vakauttamasta tai käynnistyy uudelleen, tai että kauko-ohjain käynnistyy uudelleen.

## 2.5 Käyttö

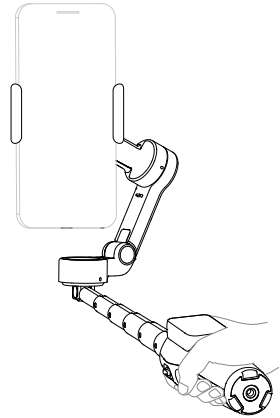
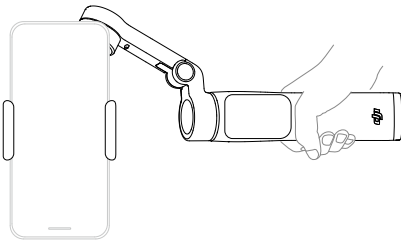
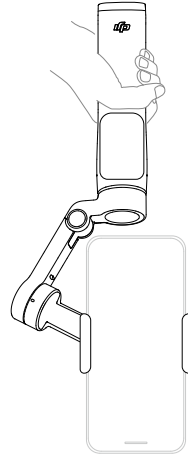
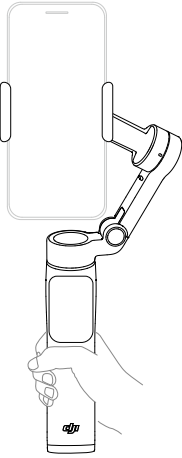
### Kauko-ohjattu kuvaus

Kun kauko-ohjain on irrotettu kahvasta, voit kuvata kauko-ohjatusti ja tarkastella kameran näkymää kauko-ohjaimen kosketusnäytöltä. Lisätietoja on kohdissa [Pyyhkäise vasemmalle - Puhelimen näytön peilaus](#) ja [Pyyhkäise oikealle - Monitoimimoduuli](#).



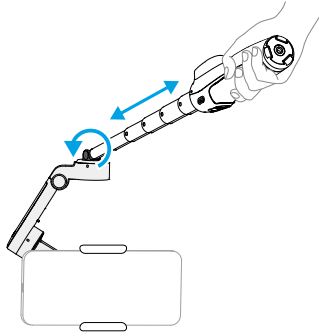
### Käsikuvaus

Kun kauko-ohjain on kiinnitetty kahvaan, voit kuvata tarttumalla gimbaaliin.

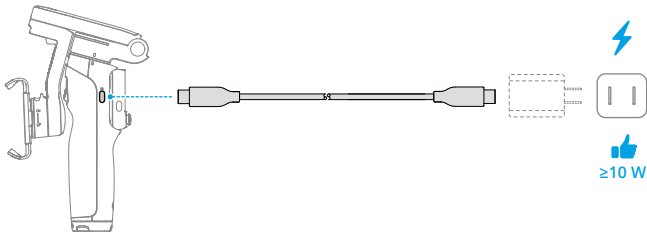


- Tartuntaelet toimivat sekä vaaka- että pystysuunnassa.
- Jos sisäänrakennettu kolmijalka on pidennetty, tartu kahvaan varmistaaksesi vakauden. ÄLÄ tartu vain kolmijalkaan.

- Osmo Mobile 8P:n sisäänrakennettua jatkovartta voidaan käyttää kuvaamiseen matalalta. Katso [opastusvideoita](#) napsauttamalla.



## 2.6 Lataus

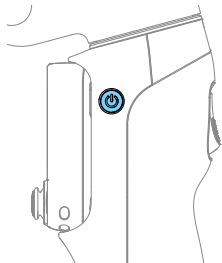


## 3 Perusominaisuudet

### 3.1 Painikkeet ja portit

Seuraavissa ominaisuuksien kuvauksissa käytetään esimerkkinä tuotetta DJI Mimo. Järjestelmän kameran tiettyjen ominaisuuksien tuki voi vaihdella puhelimen mallista riippuen. Lisätietoja on kohdassa <https://www.dji.com/osmo-mobile-8p>.

#### Gimbaali



##### Virtapainike

###### Kun virta on sammutettu

Kun gimbaali on avattuna, paina kerran: Virta päällä

Kun gimbaali on taitettuna, paina kerran: Tarkista akun varaustaso

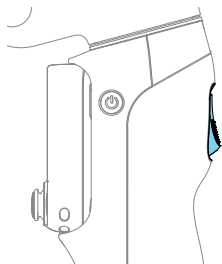
###### Kun virta on päällä

Paina kerran: Vaihda gimbaalin tilojen välillä

Paina kolme kertaa: Siirry lepotilaan

- \* Poistu lepotilasta painamalla virtapainiketta, suljin-/tallennuspainiketta tai laukaisinta tai pyyhkäisemällä ylös kauko-ohjaimen kosketusnäytöllä.

Paina ja pidä pohjassa: Virta pois päältä



##### Laukaisin

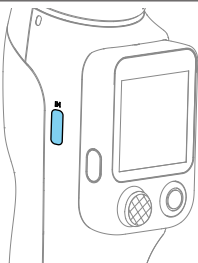
Paina kerran: Käynnistä tai pysäytä ActiveTrack (Monitoimimoduuli:n, DJI Mimo:n ja puhelimen oman kameran seurantatoiminto)

Paina kaksi kertaa: Keskitä gimbaali uudelleen

Paina kolme kertaa: Käänä puhelinta 180 astetta vaaka-tasossa

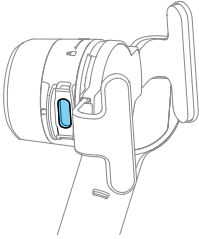
Paina ensin kerran ja sitten pidä pohjassa: Säädä seuranta nopeaan tilaan. Poistu vapauttamalla

Paina ja pidä pohjassa: Siirry lukitustilaan. Poistu vapauttamalla.



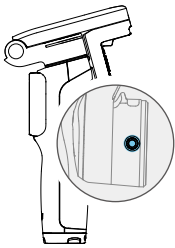
##### Latausliitäntä (USB-C)

Gimbaalin lataaminen



### Ulostuloliitäntä (USB-C)

Monitoimimoduuli:n (valinnainen) tai DJI OM -täytevalo:n (myydään erikseen) kiinnittämistä varten tai toimitukseen sisältyvän latauskaapelin (15 cm) liittämiseksi: [Puhelimen lataus](#).

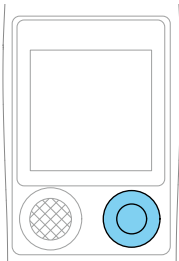


### Vastapainon kiinnitysaukko

Vastapainojen kiinnittämistä varten, kun puhelimeen on liitetty raskas objektiivimoduuli tai suotimia.

- \* Ota yhteyttä viralliseen tekniseen tukeen vastapainojen ostamiseksi.

## Kauko-ohjain



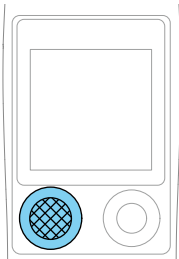
### Suljin-/tallennuspainike

Paina kerran kameranäkymässä: Ota valokuva tai aloita tai lopeta videotallennus

Paina kerran muissa näkymissä: Palaa kameranäkymään

Paina kaksi kertaa: Ota valokuva tallennuksen aikana

Paina ja pidä pohjassa: Sarjakuvaus valokuvaustilassa



### Ohjaussauva

#### Gimbaalin ohjaus

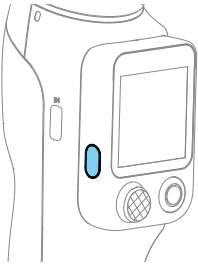
Oletusarvoisesti ohjainsauva ohjaa gimbaalin liikettä kaikissa suunnissa.

Työnnä ohjaussauvaa kahdesti vasemmalle tai oikealle, jolloin [gimbaali pyörii automaattisesti](#).

Kun kauko-ohjain on irrotettu, ohjaussauva toimii gimbaalin laukaisimena ja tukee yksöis-, kaksois- ja kolmoispainallusta.

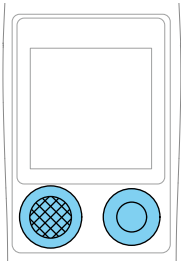
#### Zoomauksen ohjaus

Siirry seuraavalle zoomaustasolle työntämällä nopeasti ylös tai alas. Zoomaa yhtäjaksoisesti pitämällä painettuna.



### Toimintopainike

Paina kerran: Tarkista ohjaussauvan nykyinen ohjaustila.  
Vaihda tilaa painamalla uudelleen  
Paina kaksi kertaa: Vaihda ohjaussauvan ohjaustilaa  
Paina ja pidä pohjassa, kun kauko-ohjain on irrotettu:  
Käynnistä tai sammuta kauko-ohjain erikseen

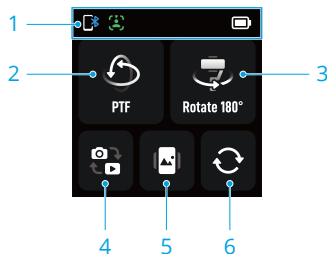


### Ohjaussauva + suljin-/tallennuspainike

Paina samanaikaisesti vähintään 2 sekunnin ajan: Nollaa gimbaalin Bluetooth ja muodosta pariliitos puhelimeen uudelleen


## 3.2 Kauko-ohjaimen kosketusnäyttö

### Aloitus



#### 1. Tilapalkki

 : Näyttää gimbaalin ja puhelimen välisen yhteyden tilan.

 : Näyttää seurannan tilan. Kun valo palaa yhtäjaksoisesti, seurantatoiminto on käytettävissä, ja kun valo vilkkuu, kohdetta seurataan. Koskee Monitoimimoduuli:n, DJI Mimo:n ja puhelimen oman kameran seurantatoimintoa.

 : Napauta tarkastellaksesi gimbaalin ja kauko-ohjaimen akun varaustasoa.

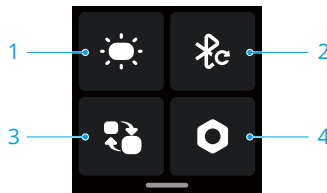
## 2. Seuranta-tilat

Napauta siirtyäksesi tilanvaihtonäyttöön. Valitse haluamasi tila pyyhkäisemällä ja vahvista sitten napauttamalla valittua tilaa.

3. Käännä puhelinta 180 astetta vaakatasossa
4. Vaihda valokuvaus- ja videotilan välillä
5. Vaihda vaaka- ja pystysuunnan välillä
6. Vaihda etu- ja takakameran välillä

💡 Järjestelmän kameran tiettyjen ominaisuuksien tuki voi vaihdella puhelimen mallista riippuen. Lisätietoja on kohdassa <https://www.dji.com/osmo-mobile-8p>.

## Pyyhkäise alas - Ohjauskeskus



### 1. Täytevalo

Kun olet kiinnittänyt Monitoimimoduuli:n (valinnainen) tai DJI OM -täytevalo:n (myydään erikseen), voit käyttää toimintoa **Täytevalo** napauttamalla tätä kuvaketta.

### 2. Nollaa gimbaalin Bluetooth-yhteyden


Nollauksen jälkeen gimbaalin ja puhelimen välille voidaan muodostaa uusi pariliitos.

### 3. Vaihda kauko-ohjainyhteyttä

Jos haluat yhdistää toiseen laitteeseen, irrota kauko-ohjain gimbaalista, napauta tätä kuvaketta ja valitse uuden laitteen nimi muodostaaksesi yhteyden.

💡 Kun yhdistät uuteen gimbaaliin, kiinnitä kauko-ohjain kahvaan, jolloin yhteys muodostetaan automaattisesti.

### 4. Asetukset

- Näyttö: Säädä automaattisen lukituksen aikaviivettä ja näytön kirkkautta. Pyöritä näyttöä napauttamalla .
- ActiveTrack-ilmaisin: Oletusarvoisesti käytössä. Katso tarkat kuvaukset kohdasta [Merkkivalot](#).

- Muut asetukset: Sisältää vaihtoehtoja, kuten parametrien palautus, kieli, laitetiedot ja laiteohjelmiston versio.

## Pyyhkäise ylös - Gimbaalin asetukset



1. Gimbaalin seurannan herkkyys  
Säädä, miten nopeasti gimbaali seuraa käsien liikkeitä.
2. Ohjaussauvan asetukset  
Säädä gimbaalin kiertonopeutta ja -suuntaa, kun sitä ohjataan ohjaussauvalla.
3. Luova kuvaus  
Katso lisätietoja kohdasta [Kameran automaattiset liikkeet](#).
4. Gimbaalin tila  
Kuvakkeen väri ilmaisee gimbaalin nykyisen tasapainotilan.
  - Vihreä: Erinomainen
  - Oranssi: Heikko
  - Punainen: Erittäin heikkoJos gimbaalin tasapaino on heikko, napauta tätä kuvaketta, valitse manuaalinen tasapainotus ja seuraa näytön ohjeita.

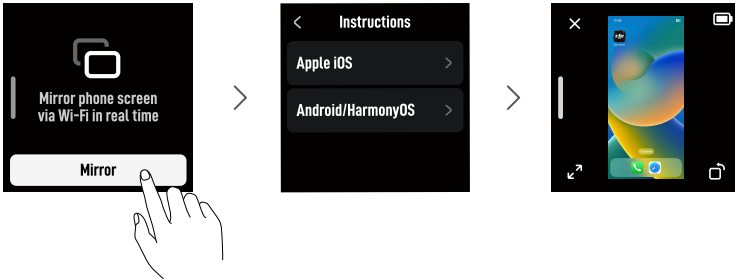
## Pyyhkäise oikealle - Monitoimimoduuli

Kun monitoimimoduuli on kiinnitetty, tällä näytöllä voit nähdä seurannan esikatselun, voit nopeasti ottaa seurannan käyttöön tai poistaa sen käytöstä sekä mukauttaa siihen liittyviä asetuksia. Katso lisätietoja kohdasta [Ohjaus kosketusnäytön kautta](#).


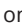
## Pyyhkäise vasemmalle – Puhelimen näytön peilaus

Etäkuvauksen aikana voit peilata puhelimen näytön kauko-ohjaimen ja varmistaa, että esikatselukuvan sommittelu vastaa tarkasti lopullista tallennetta.

Napauta **Peilikuva**, valitse käyttäjärjestelmä ja seuraa näytön ohjeita yhteyden muodostamiseksi.



Puhelimen näytön peilauksen aikana:

- Napauta mitä tahansa kohtaa piilottaaksesi kaikki painikkeet. Napauta uudelleen näyttääksesi ne.
- Pyyhkäise oikealle palataksesi aloitusnäyttöön. Näytön peilaus toimii taustalla, ja merkinä siitä on yläreunan tilapalkissa näkyvä . Gimbaalia voidaan tarvittaessa tällöin säätää.
- Lopeta näytön peilaus napauttamalla . Lisäksi iOS-käyttäjien on lopetettava näytön tallennus puhelimesta.

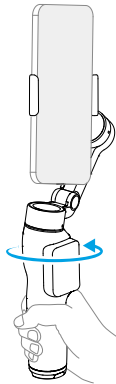


Katso [yhteensopivuusluettelosta](#) lisätietoja tuetuista laitteista.

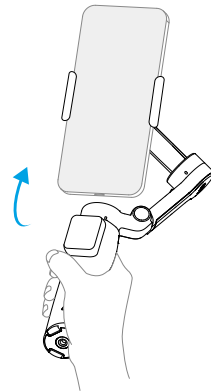
### 3.3 Seuranta-tilat

Katso [opastusvideoita](#) napsauttamalla.

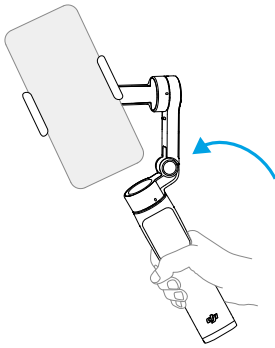
Seurantatila	Tehoste
PTF (seuraava panorointi ja seuraava kallistus) 📏	①+②
PF (seuraava panorointi) ○	①
FPV (seuraava panorointi, kallistus ja sivukallistus) 📏	①+②+③
SpinShot 🔄	①+②+③+④
Lukitus	Puhelin ei seuraa kädensijan liikkeitä



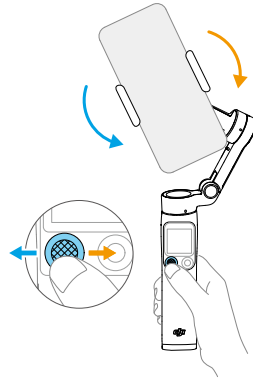
① Käännä kahvaa vaakatasossa ja puhelin seuraa perässä



② Heiluta kahvaa edestakaisin ja puhelin seuraa



③ Käännä kahvaa pystytasossa ja puhelin seuraa perässä

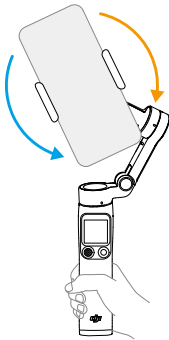


④ Käännä ohjaussauvaa vasemmalle tai oikealle kääntääksesi puhelinta pystytasossa

### 3.4 Kameran automaattiset liikkeet

Esimerkkejä kameran automaattisista liikkeistä:

① Automaattinen sivukallistus



Kääntöliike pysähtyy, kun gimbaalin raja saavutetaan

② Automaattinen panorointi



Automaattinen panorointi 360°

Kameran automaattinen liike voidaan käynnistää seuraavilla tavoilla. Valitse menetelmä halutun lopputuloksen mukaan.

## Luovan kuvauksen käyttäminen

Säädä automaattisen lukituksen aikaviivettä ja näytön kirkkautta. Aseta parametrit, kuten kesto ja suunta, ja napauta sitten **Aloita**. Gimbaali liikkuu automaattisesti ennalta asetettua reittiä pitkin ja suorittaa kuvauksen.

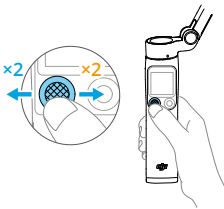
Luova kuvaustila	Tehoste
SpinShot	①
Surround Shot	②
A/B Path	Siirtyy pisteen A ja pisteen B välillä





\* Kun käytät A/B Path -toimintoa, aseta gimbaalin nykyinen asento pisteeksi A, säädä sitten gimbaalia ohjaussauvalla toiseen asentoon ja aseta se pisteeksi B.


## Ohjaussauvan käyttäminen

Työnnä ohjaussauvaa kaksi kertaa vasemmalle tai oikealle. Gimbaali panoroi tai kallistuu automaattisesti nykyisestä seurantatilasta riippuen.

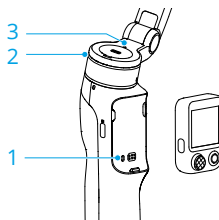
Paina laukaisinta tai ohjaussauvaa kahdesti pysäyttääksesi kierron ja palauttaaksesi gimbaalin keskiasentoon.










Seurantatila	Tehoste
SpinShot 	①
PTF 	②
PF 	②
FPV 	②

 Varmista, että ohjaussauva on asetettu ohjaamaan gimbaalia.

## 3.5 Merkkivalot






### 1. Järjestelmän tilan ilmaisin

Yhteyden tila		
	Sykkii sinisenä	Yhteys kauko-ohjaimen katkaistu
	Tasainen sininen valo	Yhdistetty kauko-ohjaimeen
Gimbaalin akun taso		
* Tarkista gimbaalin akun varaustaso ilmaisimesta painamalla virtapainiketta kerran, kun gimbaali on taitettuna.		
	Palaa tasaisesti vihreänä	51–100 %
	Palaa keltaisena vilkkumatta	26–50 %
	Palaa yhtäjaksoisesti punaisena	1–25 %
Muut tilat		
	Sykkii vihreänä	Lataus
	Nopeasti vilkkuva punainen valo	Gimbaalivirhe (alhainen akun varaustaso tai korkea lämpötila)




## 2. Seurannan tilanilmaisin

Koskee Monitoimimoduuli:n, DJI Mimo:n ja puhelimen oman kameran seurantatoimintoa.

	Palaa tasaisesti vihreänä	Valmis seurantaan
	Sykkii vihreänä	Kohdetta seurataan
	Pois päältä	Seuranta ei ole käytettävissä

## 3. NFC-parituksen tilanilmaisin

Yhteensopivuus: [Apple DockKit -seuranta](#). Tämä ilmaisoin on oletusarvoisesti pois käytöstä. Ota se käyttöön siirtymällä Muut asetukset -sivulle DJI Mimo:ssa.

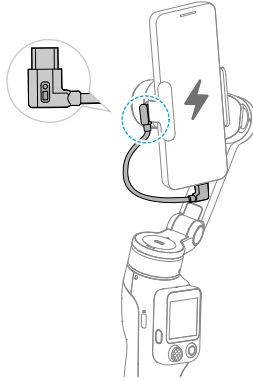
	Sykkii valkoisena	NFC-pariliitosta ei ole
	Vilkkuu nopeasti valkoisena	NFC-pariliitoksen muodostaminen
	Tasainen valkoinen valo	NFC-pariliitos muodostettu

## 3.6 Puhelimen lataus

---

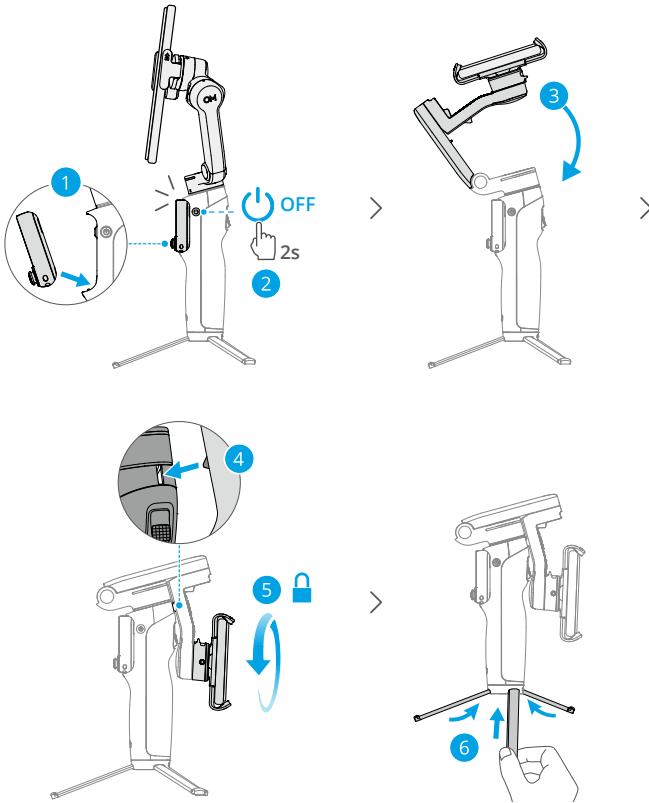
💡 Varmista, että gimbaalin akussa on tarpeeksi virtaa.

---



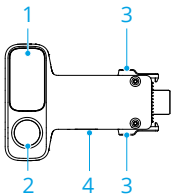
## 3.7 Säilytys

- Muista ensin vetää sisäänrakennettu jatkovarsi kokonaan sisään.
- Kun gimbaali sammuu, se kääntyy automaattisesti taittoasentoon.
- Kahvan kauko-ohjain sammuu automaattisesti yhdessä gimbaalin kanssa.



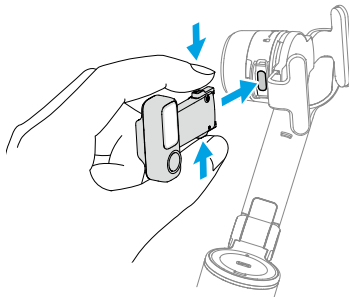
## 4 Lisäominaisuudet

### 4.1 Monitoimimoduuli (valinnainen)

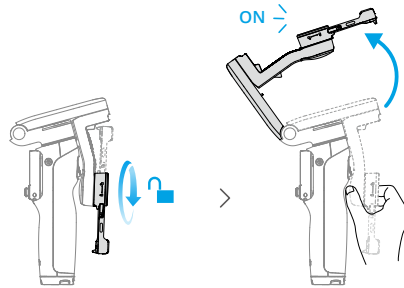


1. Täytevalo
2. Seuraava kamera
3. Vapautuspainike
4. Ulostuloliitäntä (USB-C)

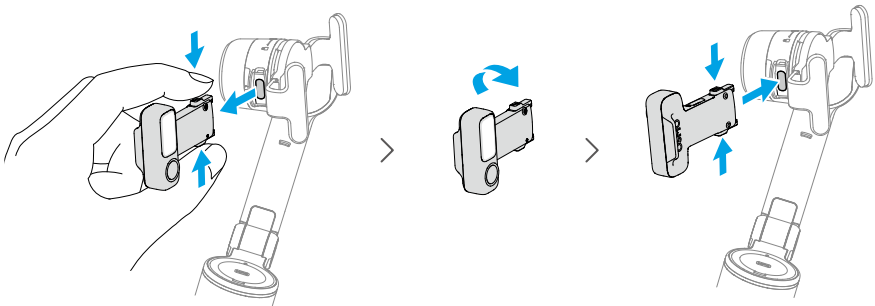
## Asennus



- Kun Monitoimimoduuli on asennettu, gimbaalin seurantatilan merkkivalo palaa tasaisesti vihreänä (oletusarvoisesti käytössä).
- Jos Monitoimimoduuli on käyttämättömänä yli viisi minuuttia, se siirtyy automaattisesti lepotilaan ja merkkivalo sammuu. Poistu lepotilasta painamalla gimbaalin liipaisinta.
- Jos Monitoimimoduuli on esiasennettu, aloita käyttö vapauttamalla sivukallistusakselin lukitus pyörittämällä ja taita sitten gimbaali auki.



Vaihda kameran suuntaa irrottamalla Monitoimimoduuli, kääntämällä se ja asentamalla se takaisin.



## Seuranta ja kuvaaminen

Monitoimimoduuli mahdollistaa seurannan käyttöönoton puhelimen omassa kamerasovelluksessa ja kolmannen osapuolen kamerasovelluksissa ilman, että sinun tarvitsee käyttää DJI Mimo:aa.

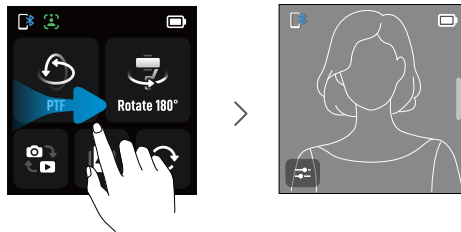
Monitoimimoduuli tukee ihmisten, ajoneuvojen, lemmikkien (kissojen ja koirien) sekä muiden kohteiden seuranta. Eri kohteiden tyypit tarjoavat erilaisia vaihtoehtoja seurannan ja kuvauksen hallintaan.

Kohde	Ota seuranta käyttöön/poista seuranta käytöstä	Säädä sommittelua
Ihmiset	Kosketusnäyttö Painike Ele	Painike Ele

Kohde	Ota seuranta käyttöön/poista seuranta käytöstä	Säädä sommittelua
Lemmikit (kissat, koirat), ajoneuvot	Kosketusnäyttö Painike	Painike
Muut kohteet	Kosketusnäyttö (vain manuaalinen valinta)	Painike

- ⚠️ • Monitoimimoduuli:n seuranta- ja kuvaustoiminnot ovat pois käytöstä DJI Mimo:ssä.
  - Suuntaa Monitoimimoduuli:n seurantakamera ja puhelimen kamera kohti kohdetta.
- 
- 💡 • Ei suositella käytettäväksi vastavalossa tai heikossa valaistuksessa.
  - Pidä kohde seurannan aikana 0,5–8 metrin päässä seurantakamerasta, kun seuraat ihmistä.
  - Kun seuraat muuta kuin ihmistä, huolehdi, että kohde täyttää vähintään 10 % seurannan esikatselunäytöstä.

## Ohjaus kosketusnäytön kautta



Pyyhkäise kauko-ohjaimen aloitusnäytössä oikealle siirtyäksesi seurannan esikatseluun.

- Automaattinen valinta: Käytettävissä olevat kohteet rajataan automaattisesti kosketusnäytöllä. Napauta seurantaruutua aloittaaksesi seurannan. Vaihda kohdetta napauttamalla vastaavaa seurantaruutua.
- Manuaalinen valinta: Raahaa ruutuun laatikko minkä tahansa kohteen ympärille kosketusnäytöllä. Vihreä seurantaruutu ilmaisee, että seuranta on alkanut.

## Ohjaus painikkeilla

Paina laukaisinta kerran ottaaksesi seurannan käyttöön tai poistaaksesi sen käytöstä.


Jos **sommittelu** on asetettu **alkuperäinen**-tilaan **ActiveTrack-asetukset**:ssa, voit säädellä sommittelua ohjaussauvalla seurannan aikana. Palauta oletussommittelu painamalla laukaisinta kahdesti.

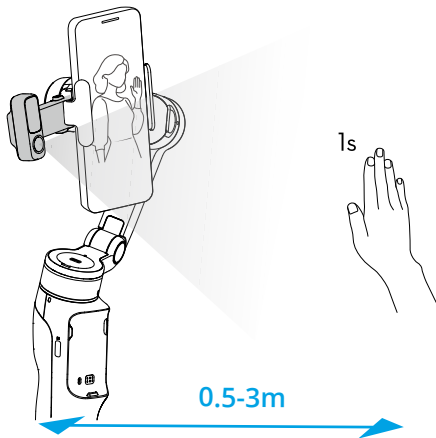
## Eleohjaus




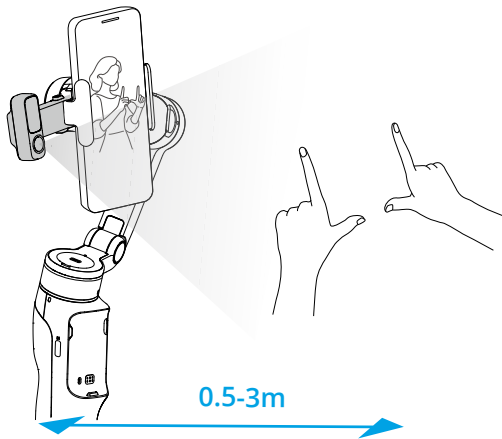
- Seuraavissa kuvissa selfie taltioidaan puhelimen etukameralla.
- Optimaalisen eleentunnistuksen takaamiseksi kohteen tulisi olla 0,5–3 metrin etäisyydellä seurantakamerasta.
- Gimbalin seurannan tilanilmaisinta kutsutaan jäljempänä nimellä "ilmaisin".
- Eleohjausta voidaan mukauttaa kohdassa **ActiveTrack-asetukset**.


## Seuranta


1. Ota seuranta käyttöön: Tee -ele kohti kameraa. Ilmaisिन sykki vihreänä.



2. Säädä sommittelua: Voit säätää sommittelua tarvittaessa, kun seuranta on otettu käyttöön. Tee -ele kohti kameraa. Merkkivalo palaa tasaisesti vihreänä. Kohde voi siirtyä haluttuun kohtaan kuvassa.



Tee  -ele uudelleen vahvistaaksesi sommittelun. Ilmaisin jatkaa sykkimistä vihreänä ja seuranta jatkuu uudella sommittelulla. Palauta oletussommittelu painamalla laukaisinta kahdesti.

3. Lopeta seuranta: Tee  -ele uudelleen. Merkkivalo palaa tasaisesti vihreänä.

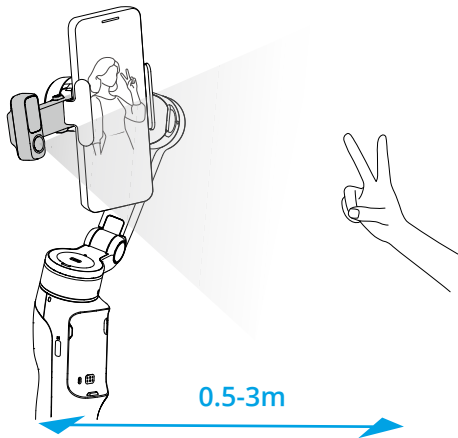
### Kuvaaminen

---


 Varmista, että puhelin on yhdistetty gimbaaliin Bluetooth-yhteydellä.

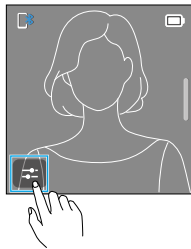
---

Oli seuranta käytössä tai ei, voit käyttää  -elettä valokuvan ottamiseen tai tallennuksen aloittamiseen/lopettamiseen.



## ActiveTrack-asetukset

Voit siirtyä ActiveTrack-asetusten näyttöön napauttamalla seurannan esikatselussa  .



### Sommittelu

**Alkuperäinen:** Säilyttää alkuperäisen sommittelun, kun seuranta otetaan käyttöön, mutta sallii sommittelun manuaalisen säätämisen seurannan aikana.

**Keskitetty:** Kohde keskitetään automaattisesti seurannan esikatselussa, kun seuranta otetaan käyttöön, ja tämä sommittelu säilyy seurannan aikana.

### Nopeus

Hidas nopeus tarjoaa sujuvan seurannan, mikä on ihanteellista suoratoistoon.

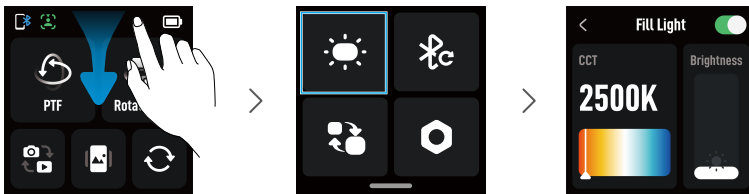
Keskisuuri nopeus sopii parhaiten rinnakkaisseurantaan tai kiertorata-seurantaan.

Suuri nopeus sopii erinomaisesti kiertoseurantaan lähietäisyydeltä tai nopeatemposiin kohtauksiin.

### Kuvan kalibrointi

Jos seurannan esikatselun sommittelu ei vastaa puhelimen näyttöä, napauta **Kuvan kalibrointi** -painiketta, säädä ohjaussauvalla ja tallenna lopuksi.

## Täytevalo



Siirry täytevalo-näyttöön ja sytytä täytevalo napauttamalla oikeassa yläkulmassa olevaa kuvaketta. Voit nyt säätää seuraavia asetuksia:

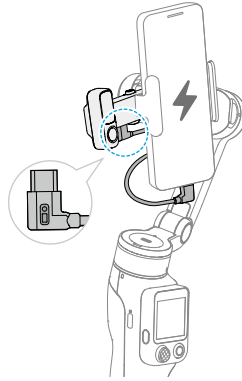
- Säädä värilämpötilaa pyyhkäisemällä kosketusnäyttöä vasemmalle tai oikealle tai työntämällä ohjaussauvaa vasemmalle tai oikealle.
- Säädä kirkkautta pyyhkäisemällä kosketusnäyttöä ylös- tai alaspäin tai työntämällä ohjaussauvaa ylös- tai alaspäin.

## Puhelimen lataus

---

- 💡 • Varmista, että gimbaalin akussa on tarpeeksi virtaa.

- Gimbaalin virran on oltava päällä.



## 4.2 Langattomiin mikrofoneihin yhdistäminen

Kun olet asentanut vastaanottimen puhelimeen, voit yhdistää samanaikaisesti enintään 2 lähetintä. Lisätietoja on kohdassa [DJI Mic Series Mobile Receiver User Manual](#).

## 4.3 Apple DockKit -seuranta



- Katso [opastusvideoita](#) napsauttamalla.
- Tätä toimintoa ei voida käyttää samanaikaisesti Monitoimimoduuli:n tai DJI Mimo:n seurantatoiminnon kanssa.

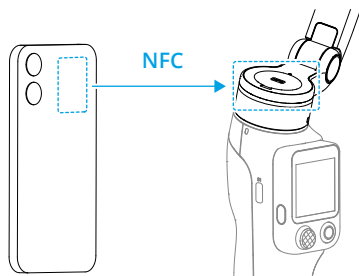
iPhone-käyttäjät voivat muodostaa NFC-yhteyden gimbaaliin ja käyttää Apple DockKit -seurantatoimintoa, jolloin Monitoimimoduuli on tarpeeton. Tämä toiminto tukee sekä laitteen omaa kamerasovellusta että kolmannen osapuolen sovelluksia.



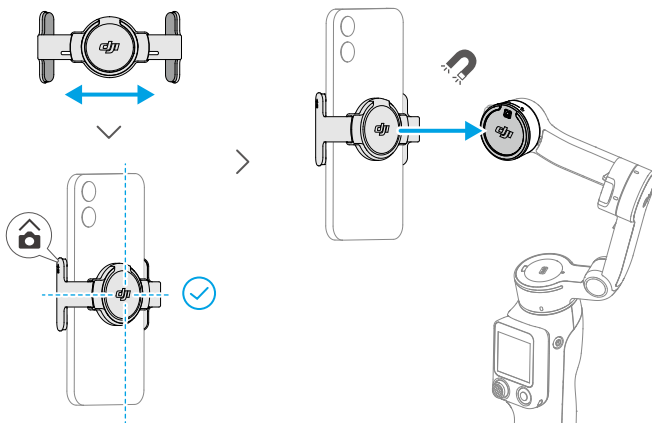
- Laitevaatimukset:
  - Malli: iPhone 12 -sarja tai uudempi, lukuun ottamatta iPhone SE:tä (3. sukupolvi) ja iPhone 16e:tä.
  - Järjestelmä: iOS 18.5 tai uudempi.
- Katso [yhteensopivuusluettelosta](#) lisätietoja kolmannen osapuolen sovelluksista, jotka tukevat Apple DockKit -järjestelmää.

## DockKit-pariliitoksen muodostaminen

1. Avaa puhelin ja pysy aloitusnäytössä. Varmista, että verkkoyhteys on vakaa. Ota käyttöön Bluetooth ja NFC.
2. Taita gimbaalin varret auki. Vie puhelimen NFC-alue gimbaalin NFC-alueita vasten. Odota ponnausikkunaa ja seuraa ohjeita.



3. Poista Monitoimimoduuli ja kiinnitä sitten puhelin gimbaaliin.



4. Gimbaali nyökkää, kun paritus on onnistunut.



- Odota, kunnes yhteys on muodostettu.
  - Voit muodostaa pariliitoksen toiseen puhelimeen [nollaamalla gimbaalin Bluetooth-yhteyden](#) ennen pariliitoksen muodostamista.
-

## Seuranta ja kuvaaminen

Avaa puhelimen oma kameransovellus, niin seuranta käynnistyy automaattisesti, kun kohde tulee kuvaan. Paina laukaisinta kerran ottaaksesi DockKit-seurannan käyttöön tai poistaaksesi sen käytöstä.

Jos puhelimesi on pariliitetty Apple Watchin kanssa, voit käyttää Camera Remote -sovellusta seurannan ja kuvaamisen etäohjaukseen.

\* watchOS 11 tai uudempi vaaditaan.

## 4.4 Etäohjaus kellolla

Voit käyttää Apple Watchin DJI Mimo-sovellusta tarkastellaksesi kameran syötettä, ohjataaksesi gimbaalia ja ottaaksesi ActiveTrackin käyttöön etänä.

1. Muodosta pariliitos kellon ja puhelimen välille ja asenna DJI Mimo molempiin laitteisiin.
2. Suorita DJI Mimo puhelimessa, muodosta yhteys gimbaaliin ja siirry kameranäkymään.
3. Suorita DJI Mimo kellossa aloittaaksesi kauko-ohjauksen.



- Pidä laitteet Bluetoothin kantaman sisällä.
  - Katso tuetut kellolaitteet kohdasta <https://www.dji.com/osmo-mobile-8p/faq>.
-

## 5 Huolto

---



- Sammuta akkupalo tilanteesta riippuen joko vedellä, hiekalla, sammutuspeitteellä tai jauhe- tai hiilidioksidisammuttimella.
  - Älä koskaan pura tai lävistä tuotetta millään tavalla, sillä akku voi vuotaa, syttyä palamaan tai räjähtää.
- 



- Tuotteen puhdistamiseen suositellaan pehmeää ja kuivaa liinaa.
  - Kun puhelin on kiinnitetty gimbaaliin, puhelimen kompassiominaisuudessa saattaa esiintyä häiriötä. Näissä tapauksissa kompassi on kalibroitava puhelimen ohjeiden mukaisesti.
  - Puhelimen NFC- ja langaton lataus -toiminnot saattavat häiriintyä, kun puhelinpidike on kiinnitetty. Näiden toimintojen mahdolliset häiriöt lakkaavat, kun puhelinpidike on irrotettu puhelimesta.
  - Sisäänrakennettu jatkovarsi sisältää jousen. Jos jatkotankoa pidennetään yli viikon ajaksi, jousi voi vääntyä eikä jatkotankoa voi enää käyttää normaalisti. Suosittelemme, että jatkovarsi vedetään sisään ja gimbaali taitetaan kiinni käytön jälkeen.
-

## 6 Liite

### 6.1 Tekniset tiedot

Vieraile osoitteessa <https://www.dji.com/osmo-mobile-8p/specs> saadaksesi lisätietoja.

### 6.2 Puhelimen yhteensopivuus

Vieraile osoitteessa <https://www.dji.com/osmo-mobile-8p> saadaksesi lisätietoja.



Ota yhteyttä  
DJI-TUKI

Tähän sisältöön voidaan tehdä muutoksia ilman ennakoilmoitusta.  
Lataa uusin versio osoitteesta



<https://www.dji.com/downloads/products/osmo-mobile-8p#doc>

Jos sinulla on kysyttävää tästä asiakirjasta, ota yhteyttä DJI:hin lähettämällä viesti osoitteeseen **DocSupport@dji.com**.

DJI ja OSMO ovat DJI:n tavaramerkkejä.

Tekijänoikeus © 2026 DJI Kaikki oikeudet pidätetään.