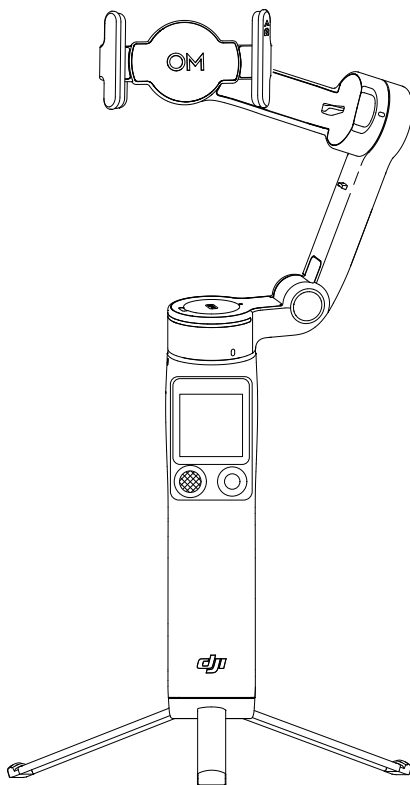


dji OSMO MOBILE 8P

Εγχειρίδιο χρήστη

v1.0 2026.04





Το παρόν έγγραφο αποτελεί πνευματική ιδιοκτησία της DJI και όλα τα δικαιώματα είναι κατοχυρωμένα. Εκτός εάν υπάρχει διαφορετική εξουσιοδότηση από την DJI, δεν δικαιούστε να χρησιμοποιήσετε ή να επιτρέψετε σε άλλους να χρησιμοποιήσουν το έγγραφο ή οποιοδήποτε μέρος του εγγράφου αναπαράγοντας, μεταβιβάζοντας ή πωλώντας το. Ανατρέξτε μόνο στο παρόν έγγραφο και στο περιεχόμενό του ως οδηγίες για τη λειτουργία των προϊόντων DJI. Το έγγραφο δεν πρέπει να χρησιμοποιηθεί για άλλους σκοπούς.

Σε περίπτωση απόκλισης μεταξύ διαφορετικών εκδόσεων, υπερισχύει η αγγλική έκδοση.

Αναζήτηση λέξεων-κλειδιών

Αναζητήστε λέξεις-κλειδιά όπως «μπαταρία» και «εγκατάσταση» για να βρείτε ένα θέμα. Εάν χρησιμοποιείτε Adobe Acrobat Reader για να διαβάσετε αυτό το έγγραφο, πατήστε Ctrl+F στα Windows ή Command+F σε Mac για να ξεκινήσετε μια αναζήτηση.

Μετάβαση σε ένα θέμα

Δείτε μια πλήρη λίστα των θεμάτων στον πίνακα περιεχομένων. Κάντε κλικ σε ένα θέμα για να μεταβείτε στην εν λόγω ενότητα.

Εκτύπωση του παρόντος εγγράφου

Αυτό το έγγραφο υποστηρίζει εκτύπωση υψηλής ανάλυσης.

Χρήση του παρόντος εγχειριδίου

Υπόμνημα

△ Σημαντική σημείωση 🗨 Συμβουλές και υποδείξεις 📺 Παραπομπή

Διαβάστε πριν από τη χρήση

Η DJI™ σας παρέχει εκπαιδευτικά βίντεο και τα ακόλουθα έγγραφα:

1. «Οδηγίες ασφάλειας»
2. «Οδηγός γρήγορης εκκίνησης »
3. «Εγχειρίδιο χρήσης»

Προτού χρησιμοποιήσετε για πρώτη φορά το προϊόν, συνιστάται να παρακολουθήσετε όλα τα εκπαιδευτικά βίντεο και να διαβάσετε τις «Οδηγίες ασφάλειας». Προτού χρησιμοποιήσετε για πρώτη φορά το προϊόν, φροντίστε να διαβάσετε τον «Οδηγός γρήγορης εκκίνησης » και ανατρέξτε στο παρόν «Εγχειρίδιο χρήσης» για περισσότερες πληροφορίες.

Εκπαιδευτικά βίντεο

Μεταβείτε στην παρακάτω διεύθυνση ή σαρώστε τον κωδικό QR για να παρακολουθήσετε τα εκπαιδευτικά βίντεο, τα οποία παρουσιάζουν τον τρόπο ασφαλούς χρήσης του προϊόντος:



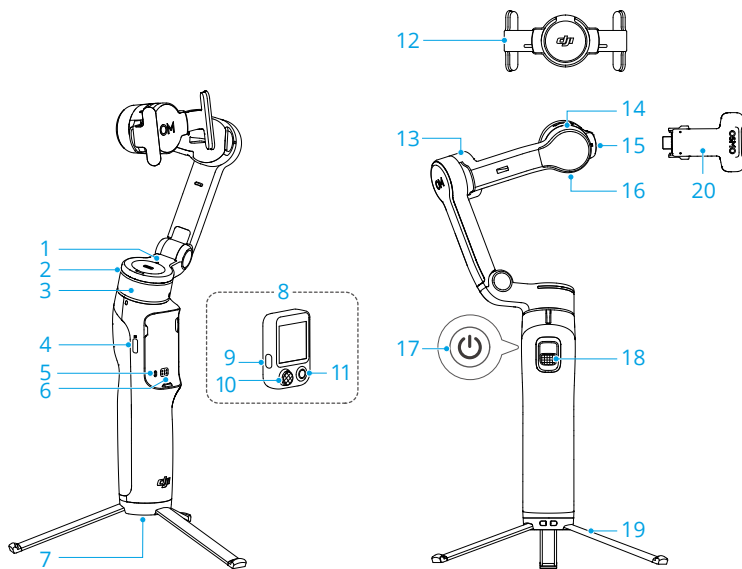
<https://www.dji.com/osmo-mobile-8p/video>

Περιεχόμενα

Χρήση του παρόντος εγχειριδίου	3
Υπόμνημα	3
Διαβάστε πριν από τη χρήση	3
Εκπαιδευτικά βίντεο	3
1 Προφίλ προϊόντος	6
2 Χρήση για πρώτη φορά	7
2.1 Ξεδίπλωμα	7
2.2 Σύνδεση του τηλεφώνου	8
2.3 Σύνδεση στην εφαρμογή DJI Mimo	9
2.4 Ενημέρωση υλικολογισμικού	10
2.5 Χρήση	11
Απομακρυσμένη λήψη	11
Λήψη χειρός	12
2.6 Φόρτιση	13
3 Βασικά χαρακτηριστικά	14
3.1 Κουμπιά και θύρες	14
3.2 Οθόνη αφής τηλεχειριστηρίου	17
Σπίτι	17
Σάρωση προς τα κάτω - Κέντρο ελέγχου	18
Σάρωση προς τα πάνω - Ρυθμίσεις αναρτήρα	19
Σάρωση προς τα δεξιά - Μονάδα πολλαπλών λειτουργιών	19
Σάρωση προς τα αριστερά - Κατοπτρισμός οθόνης τηλεφώνου	20
3.3 Λειτουργίες παρακολούθησης	21
3.4 Αυτόματες κινήσεις της κάμερας	22
3.5 Δείκτες	24
3.6 Φόρτιση τηλεφώνου	26
3.7 Αποθηκευτικός χώρος	27
4 Προηγμένα χαρακτηριστικά	28
4.1 Μονάδα πολλαπλών λειτουργιών (προαιρετικό)	28
Τοποθέτηση	28
Παρακολούθηση και λήψη	29
Έλεγχος μέσω Οθόνης αφής	30
Έλεγχος μέσω κουμπιών	31
Έλεγχος μέσω χειρονομίας	31
Ρυθμίσεις ActiveTrack	33
Φως πλήρωσης	34

	Φόρτιση τηλεφώνου	34
4.2	Σύνδεση σε ασύρματα μικρόφωνα	35
4.3	Παρακολούθηση Apple DockKit	35
4.4	Τηλεχειριστήριο με ρολόι	37
5	Συντήρηση	38
6	Παράρτημα	39
6.1	Προδιαγραφές	39
6.2	Συμβατότητα τηλεφώνου	39

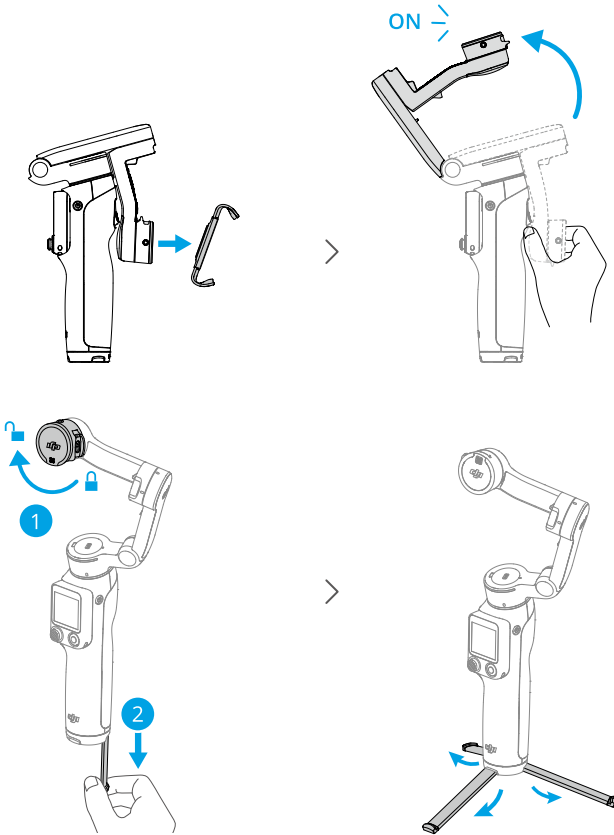
1 Προφίλ προϊόντος



1. Ένδειξη κατάστασης σύζευξης NFC
2. Ένδειξη κατάστασης παρακολούθησης
3. Μοτέρ μετατόπισης
4. Θύρα φόρτισης (USB-C)
5. Ένδειξη κατάστασης συστήματος
6. Επαφές
7. Θύρα 1/4"-20 UNC
8. Osmo FrameTap (εφεξής θα αναφέρεται ως «τηλεχειριστήριο»)
9. Κουμπί λειτουργίας
10. Χειριστήριο joystick
11. Κουμπί κλείστρου/εγγραφής
12. Μαγνητικός σφιγκτήρας τηλεφώνου DJI OM 5 (εφεξής θα αναφέρεται ως «σφιγκτήρας τηλεφώνου»)
13. Μοτέρ κλίσης
14. Μοτέρ κύλισης
15. Θύρα εξόδου (USB-C)
16. Οπή στερέωσης αντίβαρου
17. Κουμπί ενεργοποίησης
18. Σκανδάλη
19. Ενσωματωμένο τρίποδο
20. Μονάδα πολλαπλών λειτουργιών DJI OM 2 (προαιρετικό, εφεξής θα αναφέρεται ως «Μονάδα πολλαπλών λειτουργιών»)

2 Χρήση για πρώτη φορά

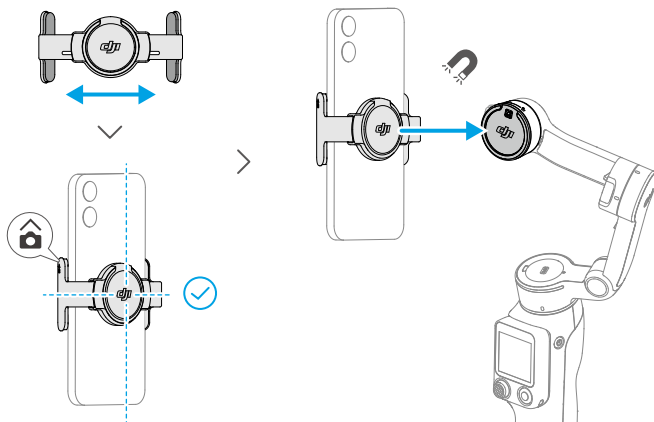
2.1 Ξεδίπλωμα



- Ο άξονας κύλισης είναι κλειδωμένος από προεπιλογή. Περιστρέψτε τον στη θέση απασφάλισης για να διασφαλίσετε τη σωστή λειτουργία του αναρτήρα.
- Το τηλεχειριστήριο που βρίσκεται στη λαβή ενεργοποιείται αυτόματα μαζί με τον αναρτήρα. Ακολουθήστε τις οδηγίες στην οθόνη αφής του τηλεχειριστηρίου για να ολοκληρώσετε τη ρύθμιση.

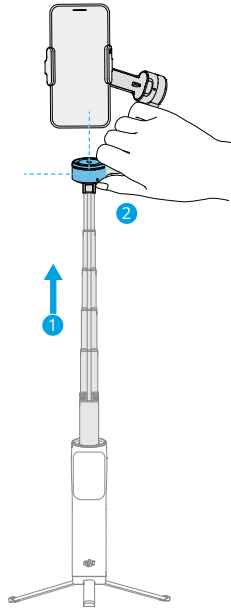
- Το ενσωματωμένο τρίποδο είναι κατάλληλο για σταθερές, επίπεδες επιφάνειες σε περιβάλλον χωρίς άνεμο. Σε άλλες συνθήκες, συνιστάται να προσαρτήσετε το Τρίποδο λαβής DJI OM (πωλείται ξεχωριστά) στο κάτω μέρος του αναρτήρα.

2.2 Σύνδεση του τηλεφώνου



Μόλις ο σφιγκτήρας τηλεφώνου ασφαλίσει στη θέση του, ο αναρτήρας σταθεροποιεί αυτόματα το τηλέφωνο. Σε περίπτωση που ο αναρτήρας σταματήσει να σταθεροποιεί, πατήστε το κουμπί λειτουργίας για να ενεργοποιήσετε τη σταθεροποίηση.

Εάν επεκτείνετε την ενσωματωμένη ράβδο προέκτασης, βεβαιωθείτε ότι έχετε ρυθμίσει το μοτέρ Pan ώστε να είναι στο οριζόντιο με το έδαφος. Αυτό διασφαλίζει την ισορροπία μετά τη σύνδεση του τηλεφώνου στον αναρτήρα.

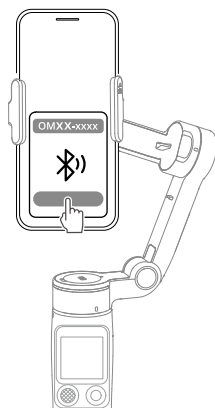



2.3 Σύνδεση στην εφαρμογή DJI Mimo


1. Σαρώστε τον κωδικό QR για λήψη της DJI Mimo.



2. Ενεργοποιήστε το Bluetooth στο τηλέφωνό σας, ανοίξτε το DJI Mimo και συνδεθείτε στον αναρτήρα.



-
-  • Για να ελέγξετε τις εκδόσεις των λειτουργικών συστημάτων Android και iOS που υποστηρίζονται από το DJI Mimo, μεταβείτε στη διεύθυνση <https://www.dji.com/downloads/djiapp/dji-mimo>.
- Η διεπαφή και οι λειτουργίες του DJI Mimo ενδέχεται να διαφέρουν καθώς ενημερώνεται η έκδοση του λογισμικού. Η πραγματική εμπειρία χρήσης εξαρτάται από την έκδοση του λογισμικού που χρησιμοποιείται.

-
-  Εάν η σύνδεση Bluetooth αποτύχει, δοκιμάστε τα ακόλουθα βήματα:
1. Μεταβείτε στις ρυθμίσεις Bluetooth στο τηλέφωνό σας. Αφαιρέστε τυχόν υπάρχουσες συνδέσεις με τον αναρτήρα και καταργήστε την απομνημόνευση της συσκευής.
 2. [Επαναφορά Bluetooth για τον αναρτήρα.](#)
 3. Πατήστε το όνομα της νέας συσκευής στις ρυθμίσεις Bluetooth. Μόλις συνδεθείτε, επανεκκινήστε το DJI Mimo.

2.4 Ενημέρωση υλικολογισμικού

Θα εμφανιστεί μια προτροπή στο DJI Mimo όταν είναι διαθέσιμο νέο υλικολογισμικό. Πατήστε το μήνυμα και ακολουθήστε τις οδηγίες που εμφανίζονται στην οθόνη για να ενημερώσετε το υλικολογισμικό.

Το υλικολογισμικό του αναρτήρα και του τηλεχειριστηρίου θα ενημερωθεί ταυτόχρονα. Βεβαιωθείτε ότι το τηλεχειριστήριο είναι προσαρτημένο στη λαβή. ΜΗΝ εξέλθετε από την εφαρμογή DJI Mimo ούτε να τη μεταφέρετε σε λειτουργία στο παρασκήνιο κατά τη διάρκεια της ενημέρωσης.

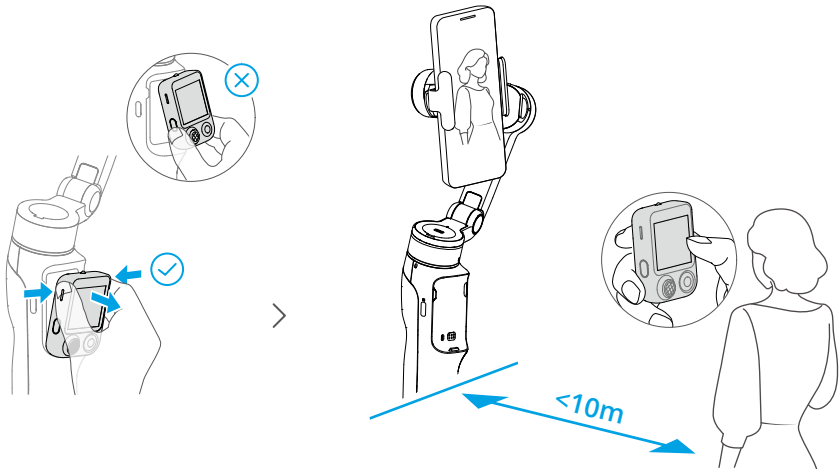
Εάν η ενημέρωση αποτύχει, κάντε επανεκκίνηση της εφαρμογής DJI Mimo, αποκαταστήστε ξανά τη σύνδεση Bluetooth και προσπαθήστε ξανά.

- ☀ • Όταν εκτελείτε την ενημέρωση, πρέπει να βεβαιώνετε ότι ο καρδανικός αναρτήρας έχει επαρκή ισχύ και ότι το κινητό τηλέφωνο είναι συνδεδεμένο στο διαδίκτυο.
- Κατά τη διάρκεια της ενημέρωσης, είναι φυσιολογικό ο αναρτήρας να σταματήσει να σταθεροποιεί ή να επανεκκινήσει, καθώς και το τηλεχειριστήριο να επανεκκινήσει.

2.5 Χρήση

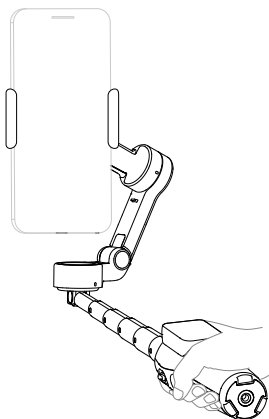
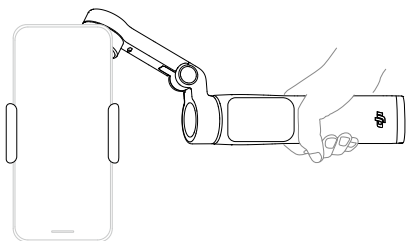
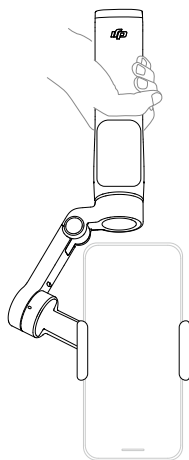
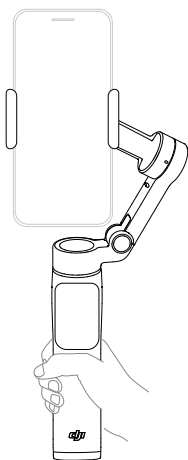
Απομακρυσμένη λήψη

Όταν το τηλεχειριστήριο είναι αποσπασμένο από τη λαβή, μπορείτε να καταγράφετε πλάνα εξ αποστάσεως και να παρακολουθείτε την προβολή της κάμερας στην οθόνη αφής του τηλεχειριστηρίου. Για λεπτομέρειες, δείτε [Σάρωση προς τα αριστερά - Κατοπτρισμός οθόνης τηλεφώνου](#) και [Σάρωση προς τα δεξιά - Μονάδα πολλαπλών λειτουργιών](#).



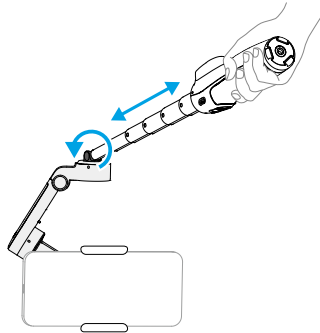
Λήψη χειρός

Με το τηλεχειριστήριο προσαρτημένο στη λαβή, μπορείτε να κρατήσετε τον αναρτήρα για να καταγράψετε πλάνα.

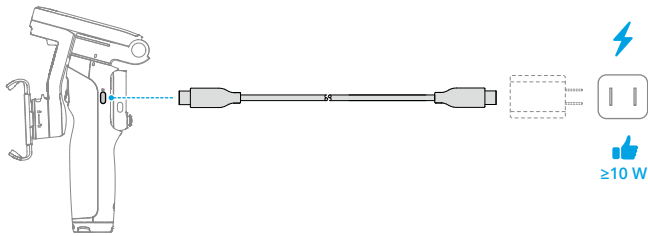


- Οι χειρονομίες λαβής ισχύουν τόσο για τον οριζόντιο όσο και για τον κατακόρυφο προσανατολισμό.
- Εάν το ενσωματωμένο τρίποδο είναι ξεδιπλωμένο, πιάστε τη λαβή για να εξασφαλίσετε σταθερότητα. ΜΗΝ πιάνετε μόνο το τρίποδο.

- Η ενσωματωμένη ράβδος επέκτασης του Osmo Mobile 8P μπορεί να χρησιμοποιηθεί για λήψη από χαμηλή γωνία. Κάντε κλικ για να παρακολουθήσετε τα [εκπαιδευτικά βίντεο](#).



2.6 Φόρτιση

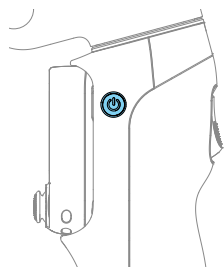


3 Βασικά χαρακτηριστικά

3.1 Κουμπιά και θύρες

Στις ακόλουθες περιγραφές λειτουργιών **χρησιμοποιείται η εφαρμογή DJI Mimo ως παράδειγμα**. Η υποστήριξη ορισμένων λειτουργιών της κάμερας του συστήματος ενδέχεται να διαφέρει ανάλογα με το μοντέλο του τηλεφώνου. Για περισσότερες πληροφορίες, επισκεφθείτε την ιστοσελίδα <https://www.dji.com/osmo-mobile-8p>.

Αναρτήρας



Κουμπί ενεργοποίησης

Κατά την απενεργοποίηση

Με τον αναρτήρα ξεδιπλωμένο, πατήστε μία φορά: Ενεργοποίηση

Με τον αναρτήρα διπλωμένο, πατήστε μία φορά: Έλεγχος του επιπέδου της μπαταρίας

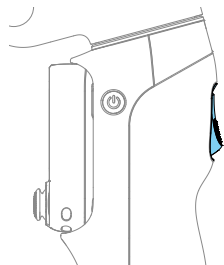
Κατά την ενεργοποίηση

Πατήστε μία φορά: Εναλλαγή μεταξύ των λειτουργιών του αναρτήρα

Πατήστε τρεις φορές: Μετάβαση στην κατάσταση αναστολής λειτουργίας

- * Πατήστε το κουμπί ενεργοποίησης, το κουμπί κλείστρου/εγγραφής ή τη σκανδάλη ή σύρετε προς τα πάνω στην οθόνη αφής του τηλεχειριστηρίου για έξοδο από την κατάσταση αναστολής λειτουργίας.

Πατήστε παρατεταμένα: Απενεργοποίηση



Σκανδάλη

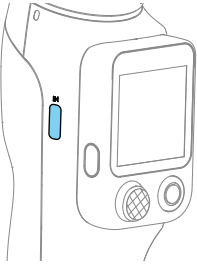
Πατήστε μία φορά: Έναρξη ή διακοπή του ActiveTrack (ισχύει για τη λειτουργία παρακολούθησης της Μονάδα πολλαπλών λειτουργιών, της εφαρμογής DJI Mimo και της εγγενούς κάμερας του τηλεφώνου)

Πατήστε δύο φορές: Εκ νέου κεντράρισμα του αναρτήρα

Πατήστε τρεις φορές: Περιστροφή του τηλεφώνου κατά 180 μοίρες στο οριζόντιο επίπεδο

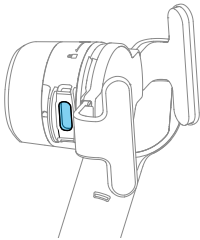
Πατήστε μία φορά και, στη συνέχεια, πατήστε παρατεταμένα: Ρύθμιση της ταχύτητας ακολούθησης στη λειτουργία υψηλής ταχύτητας. Απελευθερώστε για έξοδο.

Πατήστε παρατεταμένα: Μετάβαση στη λειτουργία κλειδώματος. Απελευθερώστε για έξοδο.



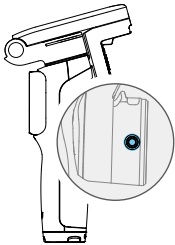
Θύρα φόρτισης (USB-C)

Φόρτιση του αναρτήρα



Θύρα εξόδου (USB-C)

Για την προσάρτηση της Μονάδα πολλαπλών λειτουργιών (προαιρετικό) ή του Φως πλήρωσης DJI OM (πωλείται ξεχωριστά) ή τη σύνδεση του παρεχόμενου καλωδίου φόρτισης (15cm) για την [Φόρτιση τηλεφώνου](#).

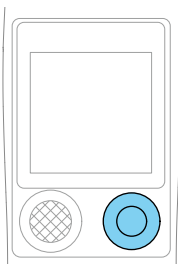


Οπή στερέωσης αντίβαρου

Για τη στερέωση αντίβαρων όταν το τηλέφωνο διαθέτει προσαρτημένα βαριά μονάδα φακού ή φίλτρα φακού.

* Επικοινωνήστε με την επίσημη τεχνική υποστήριξη για να αγοράσετε τα αντίβαρα.

Τηλεχειριστήριο



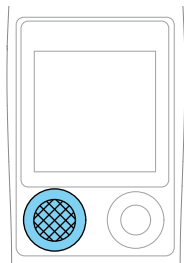
Κουμπί κλείστρου/εγγραφής

Πατήστε μία φορά στην προβολή κάμερας: Λήψη φωτογραφίας ή έναρξη/διακοπή εγγραφής

Πατήστε μία φορά σε άλλες προβολές: Επιστροφή στην προβολή κάμερας

Πατήστε δύο φορές: Λήψη φωτογραφίας κατά τη διάρκεια της εγγραφής

Πατήστε παρατεταμένα: Λήψη σε ριπή στη λειτουργία φωτογραφίας.



Χειριστήριο joystick

Έλεγχος αναρτήρα

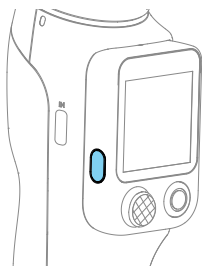
Από προεπιλογή, το χειριστήριο joystick ελέγχει την κίνηση του αναρτήρα προς όλες τις κατευθύνσεις.

Μετακινήστε δύο φορές το χειριστήριο joystick προς τα αριστερά ή προς τα δεξιά και **ο αναρτήρας θα περιστραφεί αυτόματα**.

Όταν το τηλεχειριστήριο είναι αποσπασμένο, το χειριστήριο joystick λειτουργεί ως σκανδάλη του αναρτήρα, υποστηρίζοντας μονό, διπλό και τριπλό πάτημα.

Έλεγχος ζουμ

Μετακινήστε γρήγορα προς τα πάνω ή προς τα κάτω για να μεταβείτε στο επόμενο επίπεδο ζουμ. Κρατήστε πατημένο για συνεχές ζουμ.

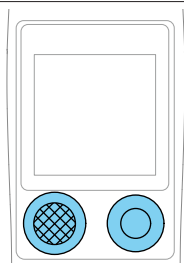


Κουμπί λειτουργίας

Πατήστε μία φορά: Έλεγχος της τρέχουσας λειτουργίας ελέγχου του χειριστηρίου joystick. Πατήστε ξανά για να αλλάξετε τη λειτουργία

Πατήστε δύο φορές: Εναλλαγή λειτουργίας ελέγχου του χειριστηρίου joystick

Πατήστε παρατεταμένα όταν το τηλεχειριστήριο είναι αποσπασμένο: Ενεργοποίηση/απενεργοποίηση του τηλεχειριστηρίου ανεξάρτητα

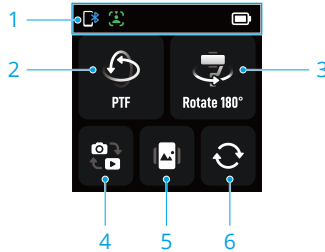


Χειριστήριο joystick + Κουμπί κλείστρου/εγγραφής

Πατήστε ταυτόχρονα για περισσότερο από 2 δευτερόλεπτα: Επαναφέρετε το Bluetooth του αναρτήρα για να γίνει εκ νέου σύζευξη με το τηλέφωνο


3.2 Οθόνη αφής τηλεχειριστηρίου


Σπίτι



1. Γραμμή κατάστασης

 : Εμφανίζει την κατάσταση σύνδεσης μεταξύ του αναρτήρα και του τηλεφώνου.

 : Εμφανίζει την κατάσταση παρακολούθησης. Η σταθερή ένδειξη υποδηλώνει ότι η λειτουργία παρακολούθησης είναι διαθέσιμη, ενώ η αναβοσβήνουσα ένδειξη υποδηλώνει ότι γίνεται παρακολούθηση θέματος. Ισχύει για τη λειτουργία παρακολούθησης της Μονάδα πολλαπλών λειτουργιών, της εφαρμογής DJI Mimo και της εγγενούς κάμερας του τηλεφώνου.

 : Πατήστε για να δείτε τα επίπεδα μπαταρίας τόσο του αναρτήρα όσο και του τηλεχειριστηρίου.

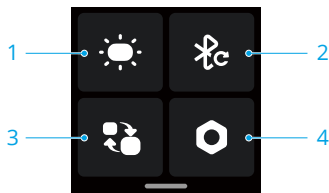
2. Λειτουργίες παρακολούθησης

Πατήστε για να εισέλθετε στην οθόνη εναλλαγής λειτουργίας. Σύρετε για να επιλέξετε την επιθυμητή λειτουργία και, στη συνέχεια, πατήστε την επιλεγμένη λειτουργία για επιβεβαίωση.

3. Περιστροφή του τηλεφώνου κατά 180 μοίρες στο οριζόντιο επίπεδο
4. Εναλλαγή μεταξύ των λειτουργιών φωτογραφίας και βίντεο
5. Εναλλαγή μεταξύ των προσανατολισμών τοπίου και πορτρέτου
6. Εναλλαγή μεταξύ της μπροστινής και της πίσω κάμερας

 Η υποστήριξη ορισμένων λειτουργιών της κάμερας του συστήματος ενδέχεται να διαφέρει ανάλογα με το μοντέλο του τηλεφώνου. Για περισσότερες πληροφορίες, επισκεφθείτε την ιστοσελίδα <https://www.dji.com/osmo-mobile-8p>.

Σάρωση προς τα κάτω - Κέντρο ελέγχου



1. Φως πλήρωσης


Αφού προσαρτήσετε την Μονάδα πολλαπλών λειτουργιών (προαιρετικό) ή το Φως πλήρωσης DJI OM (πωλείται ξεχωριστά), πατήστε αυτό το εικονίδιο για να χρησιμοποιήσετε τη λειτουργία **Φως πλήρωσης**.

2. Επαναφορά του Bluetooth του αναρτήρα


Μετά την επαναφορά, είναι δυνατή η εκ νέου σύζευξη του αναρτήρα με το τηλέφωνο.

3. Εναλλαγή σύνδεσης του τηλεχειριστηρίου

Για να συνδεθείτε με άλλη συσκευή, αποσπάστε το τηλεχειριστήριο από τον αναρτήρα, πατήστε αυτό το εικονίδιο και, στη συνέχεια, επιλέξτε το νέο όνομα συσκευής για να ολοκληρώσετε τη σύνδεση.

 Κατά τη σύνδεση με νέο αναρτήρα, προσαρτήστε το τηλεχειριστήριο στη λαβή για αυτόματη σύνδεση.

4. Ρυθμίσεις

- Οθόνη: Ρυθμίστε τον χρόνο αυτόματου κλειδώματος και τη φωτεινότητα της οθόνης. Πατήστε  για να περιστρέψετε την απεικόνιση της οθόνης.
- Ένδειξη ActiveTrack: Ενεργοποιημένη από προεπιλογή. Για λεπτομερείς περιγραφές, ανατρέξτε στην ενότητα **Δείκτες**.
- Άλλες ρυθμίσεις: Περιλαμβάνει επιλογές όπως επαναφορά παραμέτρων, γλώσσα, πληροφορίες συσκευής και έκδοση υλικολογισμικού.

Σάρωση προς τα πάνω - Ρυθμίσεις αναρτήρα



1. Ευαισθησία ακολούθησης του αναρτήρα
Ρυθμίστε την ταχύτητα με την οποία ο αναρτήρας ακολουθεί τις κινήσεις του χεριού.
2. Ρυθμίσεις του χειριστήριου joystick
Ρυθμίστε την ταχύτητα και την κατεύθυνση περιστροφής του αναρτήρα όταν ελέγχεται από το χειριστήριο joystick.
3. Δημιουργική λήψη
Ανατρέξτε στην ενότητα [Αυτόματες κινήσεις της κάμερας](#) για λεπτομέρειες.
4. Κατάσταση αναρτήρα
Το χρώμα του εικονιδίου υποδεικνύει την τρέχουσα κατάσταση ισορροπίας του αναρτήρα.
 - Πράσινο: Άριστη
 - Πορτοκαλί: Κακή
 - Κόκκινο: Πολύ κακή
 Εάν η ισορροπία του αναρτήρα είναι κακή, πατήστε αυτό το εικονίδιο, επιλέξτε χειροκίνητη ζυγοστάθμιση και ακολουθήστε τις οδηγίες στην οθόνη.

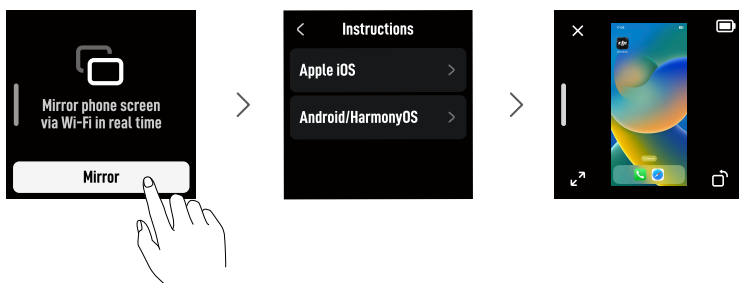
Σάρωση προς τα δεξιά - Μονάδα πολλαπλών λειτουργιών

Αφού προσαρτήσετε τη μονάδα πολλαπλών λειτουργιών, σε αυτήν την οθόνη μπορείτε να δείτε την προεπισκόπηση παρακολούθησης, να ενεργοποιήσετε ή να απενεργοποιήσετε γρήγορα την παρακολούθηση και να προσαρμόσετε τις σχετικές ρυθμίσεις. Ανατρέξτε στην ενότητα [Έλεγχος μέσω Οθόνης αφής](#) για λεπτομέρειες.


Σάρωση προς τα αριστερά - Κατοπτρισμός οθόνης τηλεφώνου


Κατά την απομακρυσμένη λήψη, μπορείτε να πραγματοποιείτε κατοπτρισμό της οθόνης του τηλεφώνου στο τηλεχειριστήριο, διασφαλίζοντας ότι η σύνθεση της προεπισκόπησης αντιστοιχεί στην πραγματική λήψη.

Πατήστε **Κατοπτρισμός**, επιλέξτε το λειτουργικό σύστημα και ακολουθήστε τις οδηγίες που εμφανίζονται στην οθόνη για να ολοκληρώσετε τη σύνδεση.







Κατά τον κατοπτρισμό της οθόνης του τηλεφώνου:

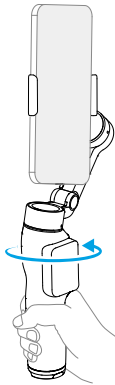
- Πατήστε οπουδήποτε για να αποκρύψετε όλα τα κουμπιά. Πατήστε ξανά για να τα εμφανίσετε.
- Σύρετε προς τα δεξιά για να επιστρέψετε στην αρχική οθόνη. Ο κατοπτρισμός οθόνης εκτελείται στο παρασκήνιο και υποδεικνύεται από το εικονίδιο  στην επάνω γραμμή κατάστασης. Ο αναρτήρας μπορεί να προσαρμοστεί ανάλογα με τις ανάγκες κατά το διάστημα αυτό.
- Πατήστε X για να τερματίσετε τον κατοπτρισμό οθόνης. Επιπλέον, οι χρήστες iOS πρέπει να τερματίσουν την εγγραφή οθόνης στο τηλέφωνο.

 Ανατρέξτε στη [λίστα συμβατότητας](#) για περισσότερες πληροφορίες σχετικά με τις υποστηριζόμενες συσκευές.

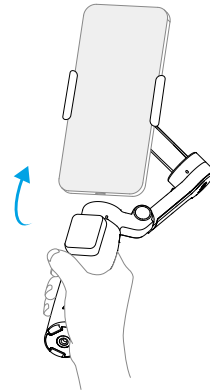
3.3 Λειτουργίες παρακολούθησης

Κάντε κλικ για να παρακολουθήσετε τα [εκπαιδευτικά βίντεο](#).

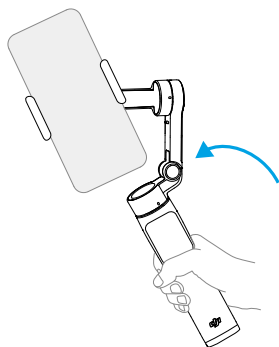
Λειτουργία ακολούθησης	Εφέ
PTF (Ακολούθηση πανοραμικής μετατόπισης και κατακόρυφης κλίσης) 	①+②
PF (Ακολούθηση πανοραμικής μετατόπισης) 	①
FPV (Ακολούθηση πανοραμικής μετατόπισης, κατακόρυφης κλίσης και κύλισης) 	①+②+③
SpinShot 	①+②+③+④
Κλείδωμα	Το τηλέφωνο δεν ακολουθεί τις κινήσεις της λαβής



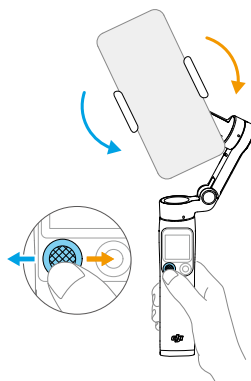
① Περιστρέψτε τη λαβή στο οριζόντιο επίπεδο και το τηλέφωνο θα ακολουθήσει



② Γυρίστε τη λαβή μπρος-πίσω και το τηλέφωνο θα ακολουθήσει



③ Περιστρέψτε τη λαβή στο κατακόρυφο επίπεδο και το τηλέφωνο θα ακολουθήσει

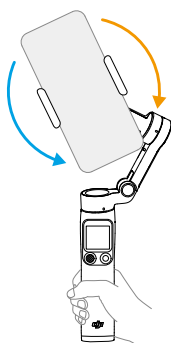


④ Μετακινήστε τον μοχλό αριστερά ή δεξιά για να περιστρέψετε το τηλέφωνο στο κατακόρυφο επίπεδο

3.4 Αυτόματες κινήσεις της κάμερας

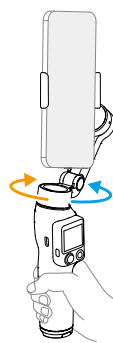
Παραδείγματα αυτόματων κινήσεων της κάμερας:

① Αυτόματη κύλιση



Η περιστροφή διακόπτεται όταν επιτευχθεί το όριο του αναρτήρα


② Αυτόματη πανοραμική μετατόπιση



Αυτόματη πανοραμική μετατόπιση 360°

Οι αυτόματες κινήσεις της κάμερας μπορούν να ενεργοποιηθούν με τους ακόλουθους τρόπους. Επιλέξτε τη μέθοδο με βάση το επιθυμητό εφέ.

Χρήση της λειτουργίας δημιουργικής λήψης

Σύρετε προς τα επάνω από την αρχική οθόνη στο τηλεχειριστήριο, πατήστε  και επιλέξτε την επιθυμητή λειτουργία δημιουργικής λήψης. Ορίστε τις παραμέτρους όπως τη διάρκεια και την κατεύθυνση και, στη συνέχεια, πατήστε **Έναρξη**. Ο αναρτήρας θα κινηθεί αυτόματα κατά μήκος της προκαθορισμένης τροχιάς και θα ολοκληρώσει τη λήψη.

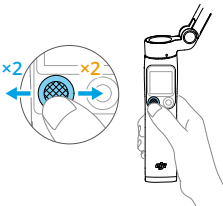
Λειτουργία δημιουργικής λήψης	Εφέ
SpinShot	①
Περιμετρική λήψη	②
Διαδρομή A/B	Μετακινείται μεταξύ του σημείου A και του σημείου B





* Όταν χρησιμοποιείτε τη διαδρομή A/B, ορίστε την τρέχουσα θέση του αναρτήρα ως σημείο A, έπειτα χρησιμοποιήστε το χειριστήριο joystick για να προσαρμόσετε τον αναρτήρα σε διαφορετική θέση και ορίστε την ως σημείο B.


Χρήση του χειριστηρίου joystick

Μετακινήστε το χειριστήριο joystick δύο φορές προς τα αριστερά ή προς τα δεξιά. Ο αναρτήρας θα πραγματοποιεί αυτόματα πανοραμική μετατόπιση ή κύλιση ανάλογα με την τρέχουσα λειτουργία ακολούθησης.

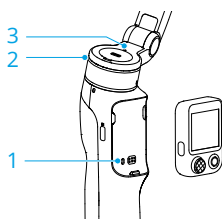
Πατήστε δύο φορές τη σκανδάλη ή το χειριστήριο joystick για να διακόψετε την περιστροφή και να κεντράρετε εκ νέου τον αναρτήρα.










Λειτουργία ακολούθησης	Εφέ
SpinShot 	①
PTF 	②
PF 	②
FPV 	②

 Βεβαιωθείτε ότι το χειριστήριο joystick έχει ρυθμιστεί για τον έλεγχο του αναρτήρα.

3.5 Δείκτες






1. Ένδειξη κατάστασης συστήματος

Κατάσταση σύνδεσης		
	Δονείται με μπλε χρώμα	Αποσυνδεδεμένο από το τηλεχειριστήριο
	Σταθερά μπλε χρώμα	Συνδεδεμένο με το τηλεχειριστήριο
Επίπεδο μπαταρίας αναρτήρα		
* Με τον αναρτήρα διπλωμένο, πατήστε μία φορά το πλήκτρο λειτουργίας για να ελέγξετε το επίπεδο μπαταρίας του αναρτήρα χρησιμοποιώντας την ένδειξη.		
	Ανάβει σταθερά με πράσινο χρώμα	51%~100%
	Ανάβει σταθερά με κίτρινο χρώμα	26%~50%
	Ανάβει σταθερά με κόκκινο χρώμα	1%~25%
Άλλες καταστάσεις		
	Πάλλεται με πράσινο χρώμα	Φόρτιση
	Αναβοσβήνει γρήγορα με κόκκινο χρώμα	Σφάλμα αναρτήρα (χαμηλή μπαταρία ή υψηλή θερμοκρασία)




2. Ένδειξη κατάστασης παρακολούθησης

Ισχύει για τη λειτουργία παρακολούθησης της Μονάδα πολλαπλών λειτουργιών, της εφαρμογής DJI Mimo και της εγγενούς κάμερας του τηλεφώνου.

	Ανάβει σταθερά με πράσινο χρώμα	Έτοιμο για παρακολούθηση
	Πάλλεται με πράσινο χρώμα	Το θέμα παρακολουθείται
	Απενεργοποίηση	Η παρακολούθηση δεν είναι διαθέσιμη

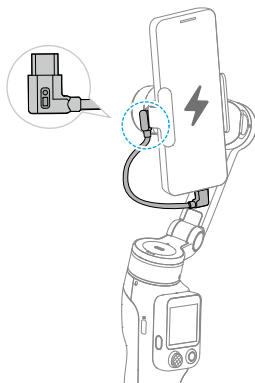
3. Ένδειξη κατάστασης σύζευξης NFC

Ισχύει για [Παρακολούθηση Apple DockKit](#). Αυτή η ένδειξη είναι απενεργοποιημένη από προεπιλογή. Για να την ενεργοποιήσετε, μεταβείτε στη σελίδα Περισσότερες ρυθμίσεις στην εφαρμογή DJI Mimo.

	Δονείται με λευκό χρώμα	NFC μη συζευγμένο
	Αναβοσβήνει γρήγορα με λευκό χρώμα	NFC σε σύζευξη
	Ανάβει σταθερά με λευκό χρώμα	NFC συζευγμένο

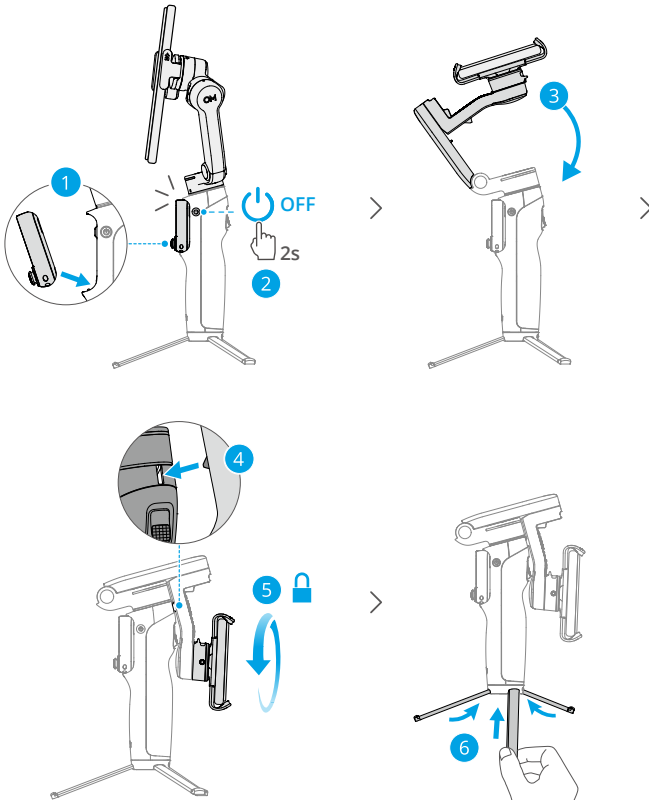
3.6 Φόρτιση τηλεφώνου

💡 Βεβαιωθείτε ότι ο αναρτήρας είναι επαρκώς φορτισμένος.



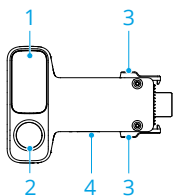
3.7 Αποθηκευτικός χώρος

- Φροντίστε να ανασύρετε εκ των προτέρων την ενσωματωμένη ράβδο επέκτασης.
- Όταν ο αναρτήρας απενεργοποιείται, περιστρέφεται αυτόματα στη θέση αναδίπλωσης.
- Το τηλεχειριστήριο που βρίσκεται στη λαβή απενεργοποιείται αυτόματα μαζί με τον αναρτήρα.



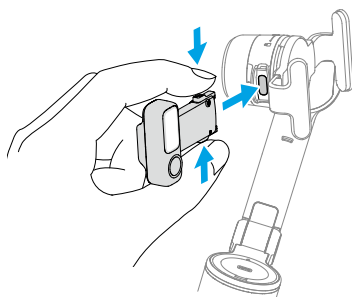
4 Προηγμένα χαρακτηριστικά

4.1 Μονάδα πολλαπλών λειτουργιών (προαιρετικό)

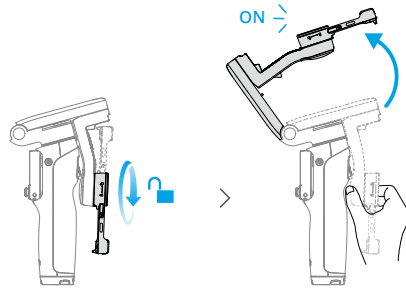


1. Φως πλήρωσης
2. Κάμερα παρακολούθησης
3. Κουμπί απελευθέρωσης
4. Θύρα εξόδου (USB-C)

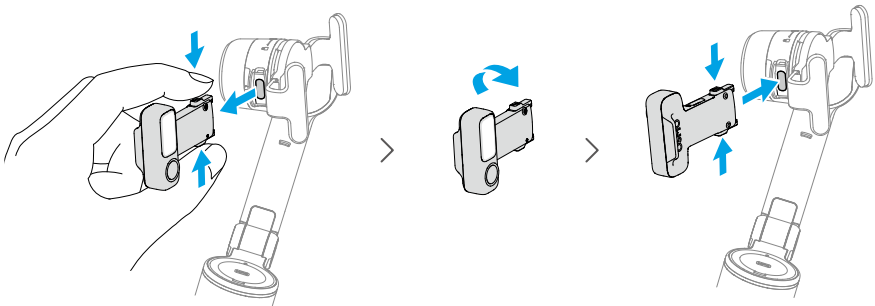
Τοποθέτηση



- Αφού εγκατασταθεί η Μονάδα πολλαπλών λειτουργιών, η ένδειξη κατάστασης παρακολούθησης στον αναρτήρα ανάβει σταθερά με πράσινο χρώμα (ενεργοποιημένη από προεπιλογή).
- Εάν η Μονάδα πολλαπλών λειτουργιών παραμείνει αδρανής για περισσότερο από πέντε λεπτά, εισέρχεται αυτόματα σε κατάσταση αναστολής λειτουργίας και η ένδειξη σβήνει. Για να βγείτε από τη λειτουργία αναστολής λειτουργίας, πατήστε τη σκανδάλη στον αναρτήρα.
- Εάν η Μονάδα πολλαπλών λειτουργιών είναι προεγκατεστημένη, περιστρέψτε για να ξεκλειδώσετε τον άξονα κύλισης και, στη συνέχεια, ξεδιπλώστε τον αναρτήρα για να αρχίσετε να τον χρησιμοποιείτε.



Για να αλλάξετε κατεύθυνση της κάμερας, αφαιρέστε την Μονάδα πολλαπλών λειτουργιών, αναστρέψτε την και επανεγκαταστήστε την.



Παρακολούθηση και λήψη

Η Μονάδα πολλαπλών λειτουργιών σας επιτρέπει να ενεργοποιήσετε την παρακολούθηση στην εγγενή κάμερα και σε εφαρμογές κάμερας τρίτων κατασκευαστών, χωρίς να χρειάζεται να χρησιμοποιήσετε την εφαρμογή DJI Mimo.

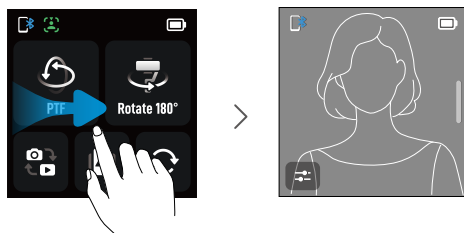
Η Μονάδα πολλαπλών λειτουργιών υποστηρίζει την παρακολούθηση ανθρώπων, οχημάτων, κατοικίδιων (γάτες και σκύλοι) και άλλων αντικειμένων. Διαφορετικοί τύποι θέματος προσφέρουν διαφορετικές επιλογές για τον έλεγχο της παρακολούθησης και της λήψης.

Θέμα	Ενεργοποίηση/Απενεργοποίηση παρακολούθησης	Ρύθμιση σύνθεσης
Άνθρωποι	Οθόνη αφής Κουμπί Χειρονομία	Κουμπί Χειρονομία

Θέμα	Ενεργοποίηση/Απενεργοποίηση παρακολούθησης	Ρύθμιση σύνθεσης
Κατοικίδια (γάτες, σκύλοι), Οχήματα	Οθόνη αφής Κουμπί	Κουμπί
Άλλα αντικείμενα	Οθόνη αφής (μόνο χειροκίνητη επιλογή)	Κουμπί

- ⚠ • Οι λειτουργίες παρακολούθησης και λήψης της Μονάδα πολλαπλών λειτουργιών είναι απενεργοποιημένες στην εφαρμογή DJI Mimo.
 - Γυρίστε την κάμερα παρακολούθησης της Μονάδα πολλαπλών λειτουργιών και την κάμερα του τηλεφώνου προς το θέμα.
-
- ☀ • Δεν συνιστάται η χρήση σε σενάρια με οπίσθιο φωτισμό ή χαμηλό φωτισμό.
 - Για παρακολούθηση ανθρώπων, κρατήστε το θέμα σε απόσταση 0,5 έως 8 μέτρων από την κάμερα παρακολούθησης.
 - Για μη ανθρώπινα θέματα, κρατήστε το θέμα να καταλαμβάνει τουλάχιστον 10% της προεπισκόπησης παρακολούθησης.

Έλεγχος μέσω Οθόνης αφής



Σύρετε προς τα δεξιά από την αρχική οθόνη στο τηλεχειριστήριο για να εισέλθετε στην προεπισκόπηση παρακολούθησης.

- Αυτόματη επιλογή: Τα διαθέσιμα θέματα πλαισιώνονται αυτόματα στην οθόνη αφής. Πατήστε σε ένα πλαίσιο παρακολούθησης για να ξεκινήσετε την παρακολούθηση. Για να αλλάξετε θέμα, πατήστε το αντίστοιχο πλαίσιο παρακολούθησης.
- Χειροκίνητη επιλογή: Σύρετε ένα πλαίσιο γύρω από οποιοδήποτε θέμα στην οθόνη αφής. Ένα πράσινο πλαίσιο παρακολούθησης υποδεικνύει ότι η παρακολούθηση έχει ξεκινήσει.

Έλεγχος μέσω κουμπιών


Πατήστε τη σκανδάλη μία φορά για να ενεργοποιήσετε ή να απενεργοποιήσετε την παρακολούθηση.

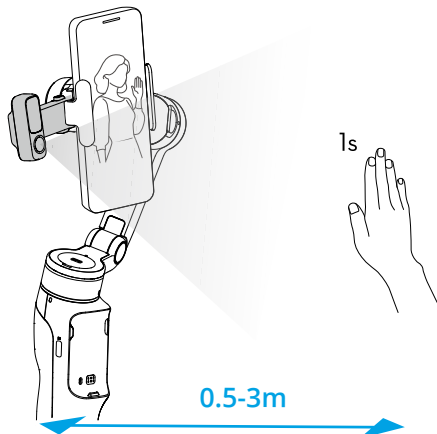
Εάν η **Σύνθεση** έχει οριστεί σε **Αρχική** στις **Ρυθμίσεις ActiveTrack**, μπορείτε να χρησιμοποιήσετε το χειριστήριο joystick για να ρυθμίσετε τη σύνθεση κατά την παρακολούθηση. Πατήστε δύο φορές τη σκανδάλη για να επαναφέρετε την προεπιλεγμένη σύνθεση.


Έλεγχος μέσω χειρονομίας

- ☀ • Στις παρακάτω απεικονίσεις, η αυτοφωτογράφιση καταγράφεται με την μπροστινή κάμερα του τηλεφώνου.
- Για να επιτύχετε βέλτιστη ανίχνευση χειρονομιών, κρατήστε το θέμα σε απόσταση 0,5 έως 3 μέτρων από την κάμερα παρακολούθησης.
- Η ένδειξη κατάστασης παρακολούθησης του αναρτήρα θα αναφέρεται εφεξής ως «ένδειξη».
- Η λειτουργία ελέγχου με χειρονομίες μπορεί να προσαρμοστεί στις **Ρυθμίσεις ActiveTrack**.

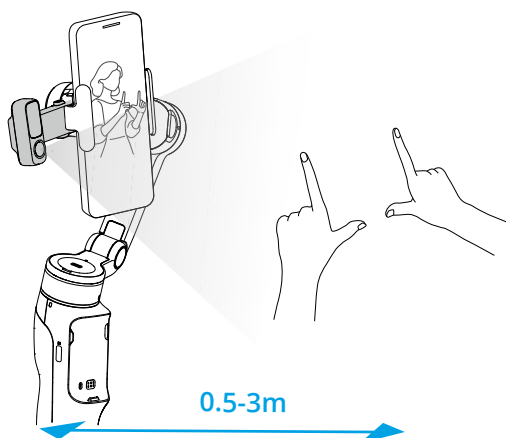
Παρακολούθηση


1. Ενεργοποίηση παρακολούθησης: Κάντε τη χειρονομία  προς την κάμερα. Η ένδειξη πάλλεται με πράσινο χρώμα.




2. Ρύθμιση σύνθεσης: Αφού ενεργοποιήσετε την παρακολούθηση, ρυθμίστε τη σύνθεση όπως απαιτείται. Κάντε τη χειρονομία  προς την κάμερα. Η ένδειξη ανάβει σταθερά με πράσινο χρώμα.

Το θέμα μπορεί να μετακινηθεί στην επιθυμητή θέση στο πλαίσιο.



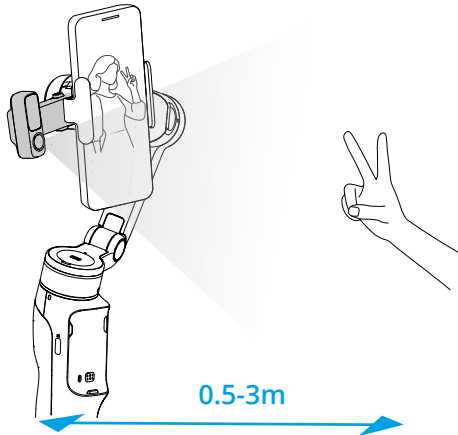
Κάντε ξανά τη χειρονομία  για να επιβεβαιώσετε τη σύνθεση. Η ένδειξη αρχίζει ξανά να πάλλεται με πράσινο χρώμα και η παρακολούθηση συνεχίζεται με τη νέα σύνθεση. Πατήστε δύο φορές τη σκανδάλη για να επαναφέρετε την προεπιλεγμένη σύνθεση.

3. Διακοπή παρακολούθησης: Κάντε ξανά τη χειρονομία . Η ένδειξη ανάβει σταθερά με πράσινο χρώμα.


Λήψη

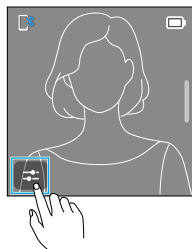
 Βεβαιωθείτε ότι το τηλέφωνο είναι συνδεδεμένο με τον αναρτήρα μέσω Bluetooth.

Ανεξάρτητα με το αν είναι ενεργοποιημένη η παρακολούθηση είτε όχι, μπορείτε να χρησιμοποιήσετε τη χειρονομία ✌ για λήψη φωτογραφίας ή για έναρξη/διακοπή εγγραφής.



Ρυθμίσεις ActiveTrack

Για να μεταβείτε στην οθόνη ρυθμίσεων ActiveTrack, πατήστε  στην προεπισκόπηση παρακολούθησης.



Σύνθεση

Αρχική: Διατηρεί την αρχική σύνθεση κατά την ενεργοποίηση της παρακολούθησης, αλλά επιτρέπει χειροκίνητη ρύθμιση κατά τη διάρκεια της παρακολούθησης.

Κεντραρισμένη: Κεντράρει αυτόματα το θέμα στην προεπισκόπηση παρακολούθησης κατά την ενεργοποίηση της παρακολούθησης και διατηρεί αυτή τη σύνθεση κατά τη διάρκεια της παρακολούθησης.

Ταχύτητα

Η αργή ταχύτητα παρέχει ομαλή παρακολούθηση, ιδανική για ζωντανή μετάδοση.

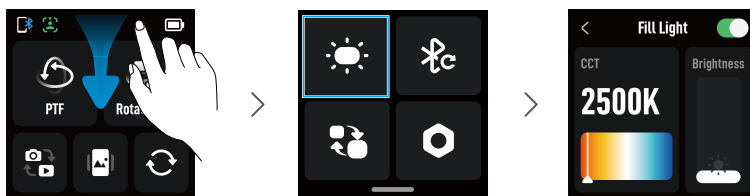
Η μεσαία ταχύτητα είναι ιδανική για παράλληλη παρακολούθηση ή παρακολούθηση τροχιάς.

Η γρήγορη ταχύτητα είναι ιδανική για κοντινή περιστροφή γύρω από το θέμα ή σκηνές με υψηλή κίνηση.

Βαθμονόμηση εικόνας

Εάν η σύνθεση στην προεπισκόπηση παρακολούθησης δεν ταιριάζει με την οθόνη του τηλεφώνου, πατήστε **Βαθμονόμηση εικόνας**, μετακινήστε το χειριστήριο joystick για να ρυθμίσετε και, στη συνέχεια, κάντε αποθήκευση.

Φως πλήρωσης



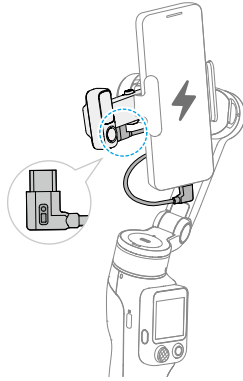
Εισέλθετε στην οθόνη του φωτός πλήρωσης και πατήστε στην επάνω δεξιά γωνία για να ενεργοποιήσετε το φως πλήρωσης. Μπορείτε στη συνέχεια να ρυθμίσετε τις ακόλουθες παραμέτρους:

- Για να ρυθμίσετε τη θερμοκρασία χρώματος, σύρετε προς τα αριστερά ή προς τα δεξιά στην οθόνη αφής ή μετακινήστε το χειριστήριο joystick προς τα αριστερά ή προς τα δεξιά.
- Για να ρυθμίσετε τη φωτεινότητα, σύρετε προς τα πάνω ή προς τα κάτω στην οθόνη αφής ή μετακινήστε το χειριστήριο joystick προς τα πάνω ή προς τα κάτω.

Φόρτιση τηλεφώνου

- ☀ • Βεβαιωθείτε ότι ο αναρτήρας είναι επαρκώς φορτισμένος.

- Ο αναρτήρας πρέπει να είναι ενεργοποιημένος.



4.2 Σύνδεση σε ασύρματα μικρόφωνα

Αφού εγκαταστήσετε έναν δέκτη στο τηλέφωνο, μπορείτε να συνδέσετε ταυτόχρονα έως 2 πομπούς. Για λεπτομέρειες, δείτε «[DJI Mic Series Mobile Receiver User Manual](#)».

4.3 Παρακολούθηση Apple DockKit

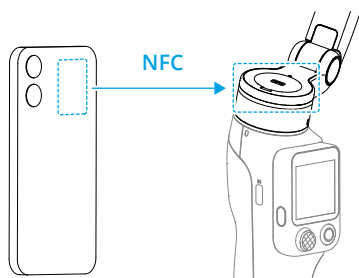
- 💡 • Κάντε κλικ για να παρακολουθήσετε τα [εκπαιδευτικά βίντεο](#).
- Αυτή η λειτουργία δεν μπορεί να χρησιμοποιηθεί ταυτόχρονα με τη λειτουργία παρακολούθησης της Μονάδα πολλαπλών λειτουργιών ή της εφαρμογής DJI Mimo.

Οι χρήστες iPhone μπορούν να συνδέονται στον αναρτήρα μέσω NFC και να χρησιμοποιήσουν τη λειτουργία παρακολούθησης με την τεχνολογία Apple DockKit, χωρίς την ανάγκη της Μονάδα πολλαπλών λειτουργιών. Αυτή η λειτουργία υποστηρίζει την εγγενή εφαρμογή κάμερας και εφαρμογές τρίτων.

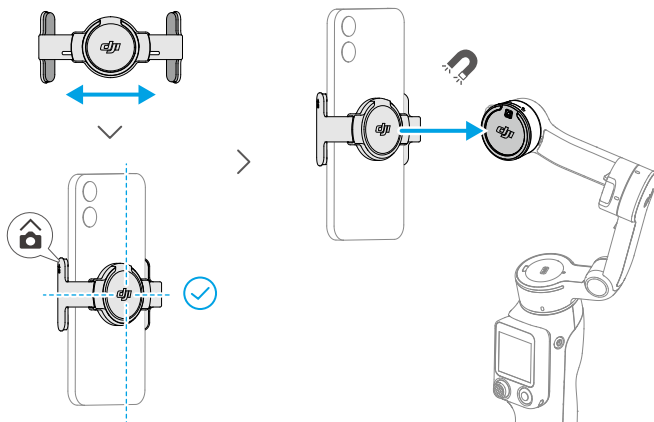
- ⚠️ • Απαιτήσεις συσκευής:
 - ♦ Μοντέλο: σειρά iPhone 12 ή νεότερη, εξαιρουμένου του iPhone SE (3ης γενιάς) και του iPhone 16e.
 - ♦ Σύστημα: iOS 18.5 ή νεότερο.
- Ανατρέξτε στη [λίστα συμβατότητας](#) για περισσότερες πληροφορίες σχετικά με εφαρμογές τρίτων που υποστηρίζουν το Apple DockKit.

Σύζευξη DockKit

1. Ξεκλειδώστε το τηλέφωνο και μείνετε στην αρχική οθόνη. Βεβαιωθείτε ότι η σύνδεση δικτύου είναι σταθερή. Ενεργοποιήστε το Bluetooth και το NFC.
2. Ξεδιπλώστε τον αναρτήρα. Ακουμπήστε την περιοχή NFC του τηλεφώνου στην περιοχή NFC του αναρτήρα. Περιμένετε να εμφανιστεί το αναδυόμενο παράθυρο και ακολουθήστε τις οδηγίες.



3. Αφαιρέστε τη Μονάδα πολλαπλών λειτουργιών και, στη συνέχεια, προσαρτήστε το τηλέφωνο στον αναρτήρα.



4. Ο αναρτήρας θα κάνει νεύμα όταν η σύζευξη ολοκληρωθεί επιτυχώς.



- Περιμένετε μέχρι να ολοκληρωθεί η σύνδεση.
- Για σύζευξη με άλλο τηλέφωνο, [επαναφέρετε το Bluetooth για τον αναρτήρα](#) πριν από τη σύζευξη.

Παρακολούθηση και λήψη

Άνοιξε την εγγενή εφαρμογή κάμερας, και η παρακολούθηση θα ξεκινήσει αυτόματα όταν το θέμα εισέλθει στο πλαίσιο. Πατήστε μία φορά τη σκανδάλη για να ενεργοποιήσετε ή να απενεργοποιήσετε την παρακολούθηση DockKit.

Εάν το τηλέφωνό σας είναι συζευγμένο με Apple Watch, χρησιμοποιήστε την εφαρμογή Camera Remote για να ελέγχετε εξ αποστάσεως την παρακολούθηση και τη λήψη.

* Απαιτείται watchOS 11 ή νεότερη έκδοση.

4.4 Τηλεχειριστήριο με ρολόι

Μπορείτε να χρησιμοποιήσετε την εφαρμογή DJI Mimo σε ένα Apple Watch για να προβάλετε τη ροή της κάμερας, να ελέγχετε τον αναρτήρα και να ενεργοποιείτε το ActiveTrack εξ αποστάσεως.

1. Συνδέστε το ρολόι με το τηλέφωνό σας και εγκαταστήστε την εφαρμογή DJI Mimo και στις δύο συσκευές.
2. Εκκινήστε την εφαρμογή DJI Mimo στο τηλέφωνο, συνδεθείτε στον αναρτήρα και εισέλθετε στην προβολή της κάμερας.
3. Εκκινήστε την εφαρμογή DJI Mimo στο ρολόι για να ξεκινήσετε τον τηλεχειρισμό.

-
- Διατηρήστε τις συσκευές εντός της εμβέλειας του Bluetooth.
 - Για να δείτε τις υποστηριζόμενες συσκευές ρολογιών, επισκεφθείτε τη διεύθυνση <https://www.dji.com/osmo-mobile-8p/faq>.
-

5 Συντήρηση

- ⚠ • Σβήστε την πυρκαγιά σε μπαταρία χρησιμοποιώντας νερό, άμμο, πυροσβεστική κουβέρτα ή πυροσβεστήρα ξηρής σκόνης ή διοξειδίου του άνθρακα ανάλογα με την εκάστοτε κατάσταση.
 - Ποτέ μην αποσυναρμολογείτε ή τρυπάτε το προϊόν με οποιονδήποτε τρόπο, επειδή η μπαταρία μπορεί να παρουσιάσει διαρροή, να πιάσει φωτιά ή να εκραγεί.
-
- 💡 • Συνιστάται να χρησιμοποιείτε ένα μαλακό, στεγνό πανί για τον καθαρισμό του προϊόντος.
 - Όταν το τηλέφωνο είναι προσαρτημένο στον αναρτήρα, η λειτουργία πυξίδας του τηλεφώνου ενδέχεται να επηρεαστεί από παρεμβολές. Σε αυτές τις περιπτώσεις, βαθμονομήστε την πυξίδα σύμφωνα με τις προτροπές στο τηλέφωνο.
 - Οι λειτουργίες NFC και ασύρματης φόρτισης του τηλεφώνου ενδέχεται να επηρεαστούν όταν είναι προσαρτημένος ο σφιγκτήρας του τηλεφώνου. Μετά την αφαίρεση του σφιγκτήρα του τηλεφώνου, οι λειτουργίες αυτές δεν θα επηρεάζονται πλέον.
 - Η ενσωματωμένη ράβδος προέκτασης περιέχει ένα ελατήριο. Εάν η ράβδος προέκτασης επεκταθεί για περισσότερο από μία εβδομάδα, το ελατήριο μπορεί να παραμορφωθεί και η ράβδος προέκτασης δεν μπορεί πλέον να χρησιμοποιηθεί κανονικά. Συνιστάται να ανασύρετε τη ράβδο προέκτασης και να διπλώσετε τον αναρτήρα μετά τη χρήση τους.
-

6 Παράρτημα

6.1 Προδιαγραφές

Επισκεφτείτε τη διεύθυνση <https://www.dji.com/osmo-mobile-8p/specs> για περισσότερες πληροφορίες.

6.2 Συμβατότητα τηλεφώνου

Επισκεφτείτε τη διεύθυνση <https://www.dji.com/osmo-mobile-8p> για περισσότερες πληροφορίες.



Επικοινωνία
ΥΠΟΣΤΗΡΙΞΗ DJI

Αυτό το περιεχόμενο μπορεί να αλλάξει χωρίς ειδοποίηση.
Κατεβάστε την τελευταία έκδοση από τη διεύθυνση



<https://www.dji.com/downloads/products/osmo-mobile-8p#doc>

Εάν έχετε ερωτήσεις σχετικά με το παρόν έγγραφο, επικοινωνήστε με την DJI στέλνοντας μήνυμα στη διεύθυνση **DocSupport@dji.com**.

Οι ονομασίες DJI και OSMO είναι εμπορικά σήματα της DJI.
Copyright © 2026 DJI Με την επιφύλαξη παντός δικαιώματος.