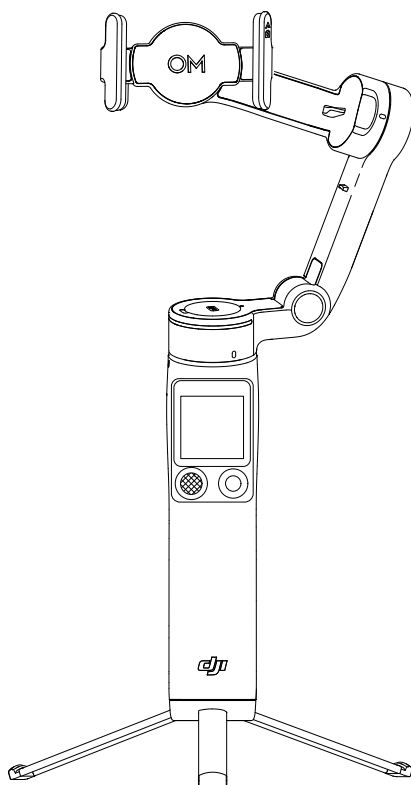


dji OSMO MOBILE 8P

Brugervejledning

v1.0 2026.04





Dette dokument er ophavsretligt beskyttet af DJI med alle rettigheder forbeholdt. Medmindre andet er godkendt af DJI, er du ikke berettiget til at bruge eller tillade andre at bruge dokumentet eller nogen del af dokumentet ved at gengive, overføre eller sælge dokumentet. Du bør kun henvise til dette dokument og indholdet deraf som instruktioner til betjening af DJI-produkter. Dokumentet må ikke bruges til andre formål.

I tilfælde af at der er uoverensstemmelse mellem de forskellige versioner, er det den engelske version, der gælder.

Søgning efter nøgleord

Søg efter nøgleord såsom "batteri" og "installer" for at finde et emne. Hvis du bruger Adobe Acrobat Reader til at læse dette dokument, skal du trykke på Ctrl+F i Windows eller Command+F på Mac for at begynde søgningen.

Navigering til et emne

Se en komplet liste over emner i indholdsfortegnelsen. Klik på et emne for at navigere til det pågældende afsnit.

Udskrivning af dette dokument

Dette dokument understøtter udskrivning i høj opløsning.

Brug af denne vejledning

Symbolforklaring

⚠ Vigtigt

💡 Hjælp og tips

📖 Henvisning

Læs før brug

DJI™ giver dig vejledningsvideoer og følgende dokumenter:

1. *Sikkerhedsvejledninger*
2. *Hurtigstartvejledning*
3. *Brugervejledning*

Det anbefales at se alle vejledningsvideoer og læse *Sikkerhedsvejledninger*, før du bruger den første gang. Sørg for at gennemgå *Hurtigstartvejledning*, før du bruger den første gang, og se denne *Brugervejledning* for at få flere oplysninger.

Videoinstruktioner

Gå til adressen nedenfor, eller scan QR-koden for at se instruktionsvideoer, som demonstrerer, hvordan du bruger produktet sikkert:



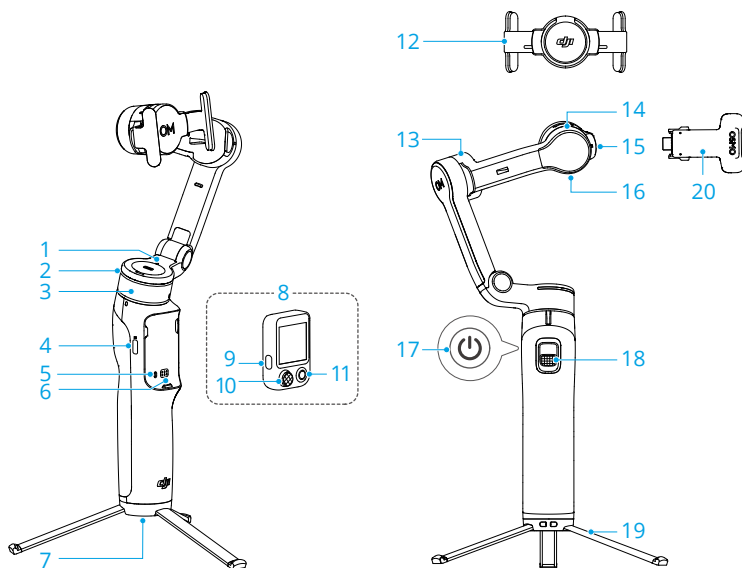
<https://www.dji.com/osmo-mobile-8p/video>

Indhold

Brug af denne vejledning	3
Symbolforklaring	3
Læs før brug	3
Videoinstruktioner	3
1 Produktprofil	6
2 Sådan bruges den første gang	7
2.1 Udfoldning	7
2.2 Påsætning af telefonen	8
2.3 Opretter forbindelse til DJI Mimo-appen	9
2.4 Opdatering af firmware	10
2.5 Brug	11
Fjernoptagelse	11
Håndholdt optagelse	11
2.6 Opladning	13
3 Grundlæggende funktioner	14
3.1 Knapper og porte	14
3.2 Fjernbetjeningens touchskærm	16
Hjem	16
Skub ned - Kontrolcenter	17
Stryg op - Gimbalindstillinger	18
Stryg til højre - Multifunktionelt modul	18
Stryg til venstre - Telefonskærmspejling	19
3.3 Follow-modes	20
3.4 Automatiske kamerabevægelser	21
3.5 Indikatorer	22
3.6 Opladning af telefon	24
3.7 Opbevaring	25
4 Avancerede funktioner	26
4.1 Multifunktionelt modul (valgfrit)	26
Installation	26
Sporing og optagelse	27
Styring via touchskærmen	28
Styring via knapper	28
Styring via håndbevægelser	29
ActiveTrack-indstillinger	31
Påfyldningslys	32

	Opladning af telefon	32
4.2	Sådan oprettes forbindelse til trådløs mikrofon	33
4.3	Apple DockKit-sporing	33
4.4	Fjernbetjening med ur	35
5	Vedligeholdelse	36
6	Bilag	37
6.1	Specifikationer	37
6.2	Telefonkompatibilitet	37

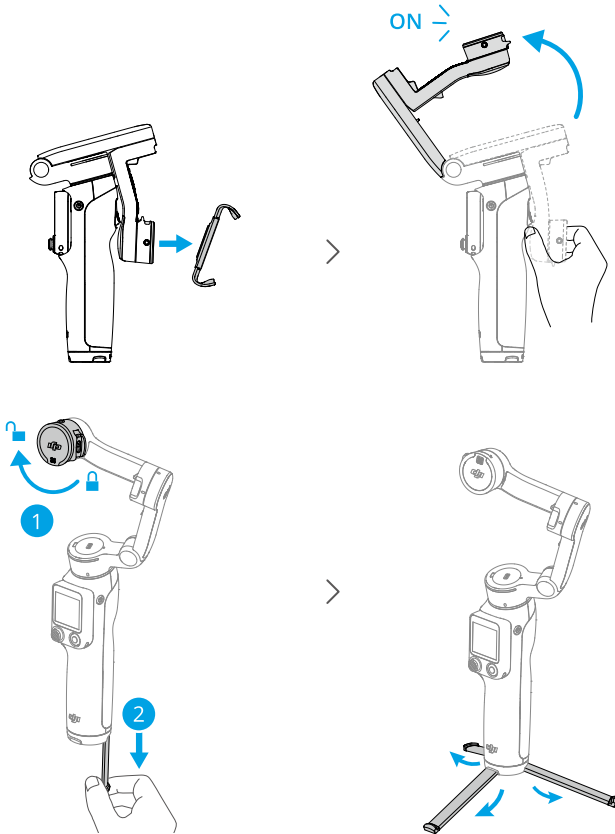
1 Produktprofil



1. NFC-parringsstatusindikator
2. Springsstatusindikator
3. Panoreringsmotor
4. Opladningsport (USB-C)
5. Statusindikator for systemet
6. Kontakter
7. 1/4"-20 UNC-port
8. Osmo FrameTap (herefter benævnt "fjernbetjening")
9. Funktionsknop
10. Joystick
11. Lukker-/optageknop
12. DJI OM Magnetisk telefonklips 5 (herefter benævnt "telefonklips")
13. Vippemotor
14. Rullemotor
15. Udgangsport (USB-C)
16. Monteringshul til modvægt
17. Tænd-/slukknop
18. Udløser
19. Indbygget stativ
20. DJI OM Multifunktionelt modul 2 (valgfrit, herefter benævnt "Multifunktionelt modul")

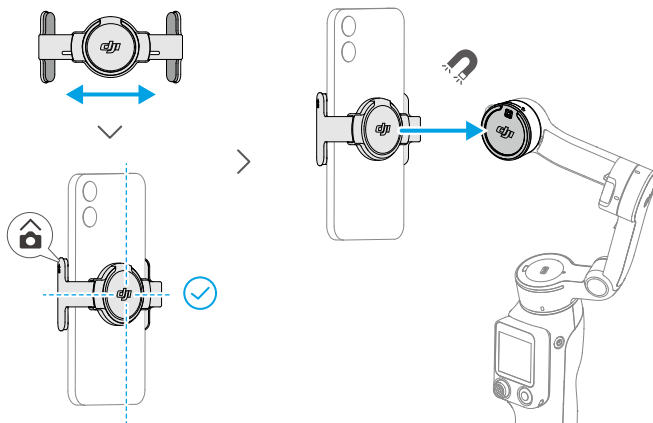
2 Sådan bruges den første gang

2.1 Udfoldning



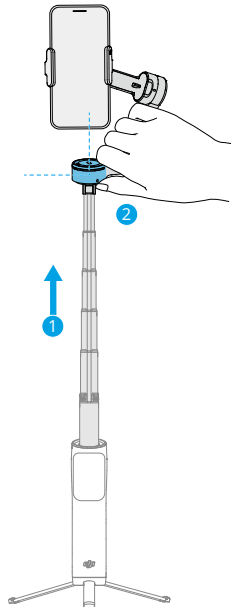
- Rulleaksen er som standard låst. Drej den til den ulåste position for at sikre korrekt gimbal-funktion.
- Fjernbetjeningen på håndtaget tændes automatisk sammen med gimbalen. Følg anvisningerne på fjernbetjeningens touchskærm for at fuldføre opsætningen.
- Det indbyggede stativ er velegnet til stabile, jævne overflader i vindstille miljøer. Under andre forhold anbefales det at fastgøre DJI OM Håndtagsstativ (sælges separat) til bunden af gimbalen.

2.2 Påsætning af telefonen



Når telefonklipsen klikker på plads, stabiliserer gimbaleren automatisk telefonen. Hvis gimbaleren stopper med at stabilisere, skal du trykke på tænd/sluk-knappen for at aktivere stabilisering.

Hvis du forlænger den indbyggede forlængerstang, skal du sørge for at justere panoreringsmotoren, så den er i niveau med jorden. Dette sikrer balance efter telefonen er påsat til gimbaleren.

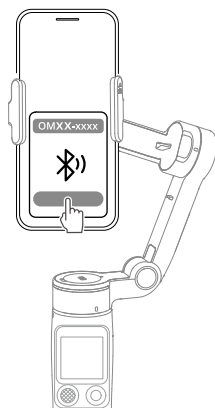


2.3 Opretter forbindelse til DJI Mimo-appen

1. Scan QR-koden for at hente DJI Mimo.



2. Aktivér Bluetooth på din telefon, åbn DJI Mimo og opret forbindelse til gimbalen.



-
- Du kan se de versioner af Android- og iOS-operativsystem, der understøttes af DJI Mimo, ved at besøge <https://www.dji.com/downloads/djiapp/dji-mimo>.
 - DJI Mimos grænseflade og funktioner kan ændres, når softwareversionen opdateres. Den faktiske brugeroplevelse afhænger af den brugte softwareversion.

💡 Hvis Bluetooth-forbindelsen mislykkes, kan du prøve følgende trin:

1. Gå til Bluetooth-indstillingerne på din telefon. Fjern eventuelle eksisterende forbindelser med gimbalen og glem enheden.
2. [Nulstil Bluetooth for gimbalen](#).
3. Tryk på det nye enhedsnavn i Bluetooth-indstillingerne. Når der er oprettet forbindelse skal du genstarte DJI Mimo.

2.4 Opdatering af firmware

En prompt vises i DJI Mimo, når nyt firmware er tilgængeligt. Tryk på meddelelsen, og følg instruktionerne på skærmen for at opdatere firmwaren.

Firmwaren til gimbalen og fjernbetjeningen opdateres samtidig. Sørg for, at fjernbetjeningen er fastgjort til håndtaget. Afslut IKKE DJI Mimo og skift ikke til baggrundsdrift under opdateringen.

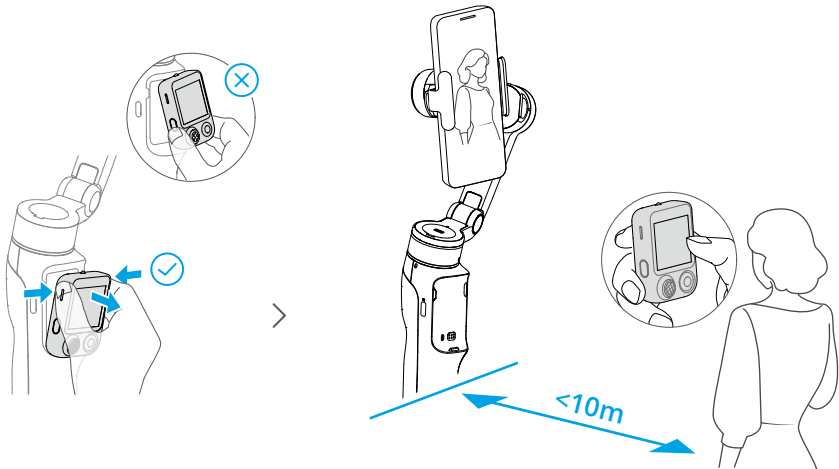
Hvis opdateringen mislykkes, skal du genstarte DJI Mimo, oprette Bluetooth-forbindelsen igen og prøve igen.

- Sørg for, at gimbalen har tilstrækkelig strøm, og at mobiltelefonen har forbindelse til internettet, når du opdaterer.
- Under opdateringen er det normalt, at gimbalen stopper med at stabilisere eller genstarter, eller at fjernbetjeningen genstarter.

2.5 Brug

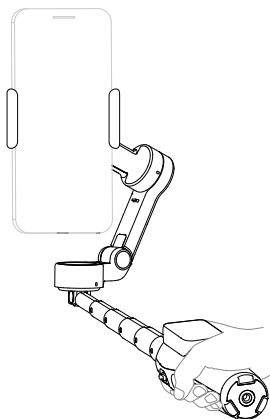
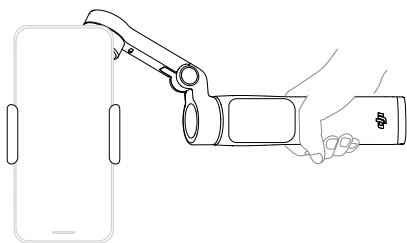
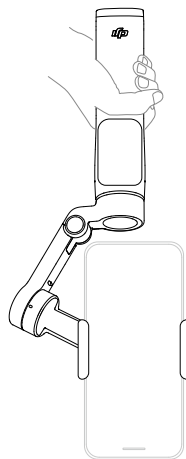
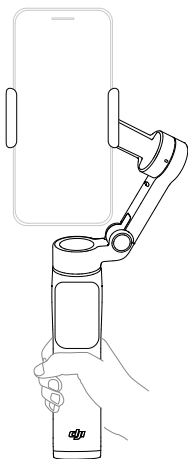
Fjernoptagelse

Når fjernbetjeningen er afmonteret fra håndtaget, kan du optage på afstand og overvåge kameravisningen på fjernbetjeningens touchskærm. For nærmere oplysninger, se [Stryk til venstre - Telefonskærmspejling](#) og [Stryk til højre - Multifunktionelt modul](#).



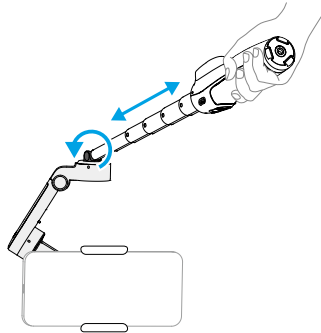
Håndholdt optagelse

Når fjernbetjeningen er fastgjort til håndtaget, kan du holde gimbalen for at optage.

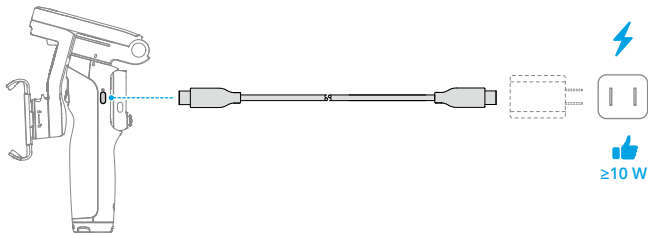


- Grebsbevægelser gælder for både landskabs- og portrætretning.
- Hvis det indbyggede stativ er forlænget, skal du tage fat i håndtaget for at sikre stabilitet. Tag IKKE kun fat i stativet.

- Den indbyggede forlængerstang på Osmo Mobile 8P kan bruges til optagelse fra lav vinkel. Klik for at se [vejledningsvideoerne](#).



2.6 Opladning

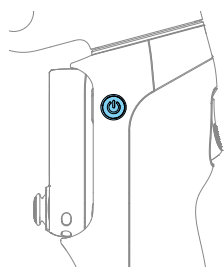


3 Grundlæggende funktioner

3.1 Knapper og porte

Følgende funktionsbeskrivelser bruger DJI Mimo som eksempel. Understøttelsen af visse funktioner i systemets kamera kan variere afhængigt af telefonmodellen. Besøg <https://www.dji.com/osmo-mobile-8p> for mere information.

Gimbal-ophæng



Tænd-/slukknop

Når slukket

Når gimbalen er foldet ud, tryk én gang: Tænd

Når gimbalen er foldet, tryk én gang: Tjek batteriniveauet

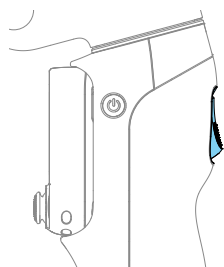
Når tændt

Tryk én gang: Skift mellem gimbal-modes

Tryk tre gange: Gå i dvaletilstand

- * Tryk på tænd-/slukknappen, lukker-/optageknappen eller udløseren, eller stryg op på fjernbetjeningens touchskærm for at afslutte dvaletilstand.

Tryk og hold: Sluk



Udløser

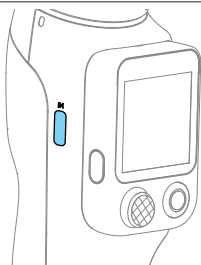
Tryk én gang: Start eller stop ActiveTrack (gælder for sportsfunktionen på Multifunktionelt modul, DJI Mimo og telefonens integrerede kamera)

Tryk to gange: Gencentrer gimbalen

Tryk tre gange: Drej telefonen 180 grader i vandret niveau

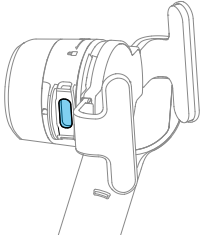
Tryk først én gang, og derefter tryk og hold: Juster følgeligheden til hurtig tilstand. Slip for at afslutte.

Tryk og hold: Gå ind i låsetilstand. Slip for at afslutte.



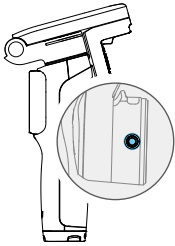
Opladningsport (USB-C)

Opladning af gimbalen



Udgangsport (USB-C)

Til montering af Multifunktionelt modul (ekstraudstyr) eller DJI OM Påfyldningslys (sælges separat), eller til tilslutning af det medfølgende opladningskabel (15 cm) til [Op-ladning af telefon](#).

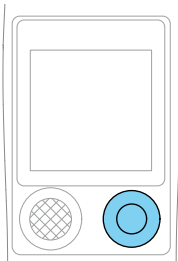


Monteringshul til modvægt

Til montering af modvægte, når telefonen har et tungt objektivmodul eller objektivfiltre monteret.

* Kontakt officiel teknisk support for at købe modvægtene.

Fjernbetjening



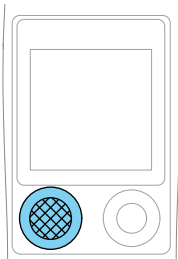
Lukker-/optageknop

Tryk én gang i kameravisningen: Tag et foto eller be-
gynd/stop optagelse

Tryk én gang i andre visninger: Vend tilbage til kameravis-
ningen

Tryk to gange: Tag et foto under optagelse

Tryk og hold: Seriefotografering i fototilstand



Joystick

Gimbal-kontrol

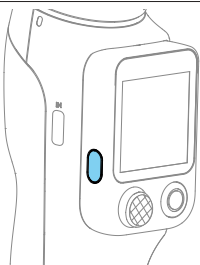
Som standard styrer joysticket gimbalens bevægelser i alle
retninger.

Skub joysticket to gange til venstre eller højre, så [roterer
gimbalen automatisk](#).

Når fjernbetjeningen er afmonteret, fungerer joysticket
som gimbal-udløser og understøtter enkelt-, dobbelt- og
tripletryk.

Zoom-kontrol

Skub hurtigt op eller ned for at skifte til næste zoomni-
veau. Tryk og hold nede for at zoome kontinuerligt.



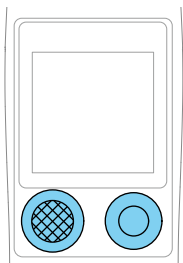
Funktionsknop

Tryk én gang: Kontrollér den aktuelle joystick's styretilstand. Tryk igen for at skifte tilstand

Tryk to gange: Skift joystickens styretilstand

Tryk og hold nede, når fjernbetjeningen er frakoblet:

Tænd/sluk fjernbetjeningen uafhængigt



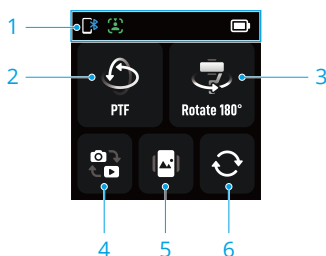
Joystick + Lukker-/optageknop

Tryk samtidigt i mere end 2 sekunder: Nulstil gimbalens


Bluetooth for at parre med en telefon igen


3.2 Fjernbetjeningens touchskærm

Hjem



1. Statuslinje

 : Viser forbindelsesstatus mellem gimbal og telefon.

 : Viser sporingsstatus. Konstant lys angiver, at sporingsfunktionen er tilgængelig, mens blinkende lys angiver, at et motiv spores. Gælder for sporingsfunktionen på Multifunktionelt modul, DJI Mimo og telefonens integrerede kamera.

 : Tryk for at se batteriniveaulet for både gimbal og fjernbetjening.

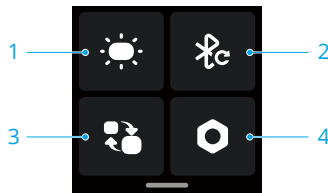
2. Follow-modes

Tryk for at gå til skærmen til tilstandsskift. Stryg for at vælge den ønskede tilstand, og tryk derefter på den valgte tilstand for at bekræfte.

3. Drej telefonen 180 grader i vandret niveau
4. Skift mellem foto- og videotilstand
5. Skift mellem landskabs- og portrætretning
6. Skift mellem for- og bagkamera

💡 Understøttelsen af visse funktioner i systemets kamera kan variere afhængigt af telefonmodellen. Besøg <https://www.dji.com/osmo-mobile-8p> for mere information.

Skub ned - Kontrolcenter



1. Påfyldningslys

Efter tilslutning af Multifunktionelt modul (valgfrit) eller DJI OM Påfyldningslys (sælges separat) skal du trykke på dette ikon for at bruge Påfyldningslys-funktionen.

2. Nulstil gimbal-Bluetooth


Efter nulstilling kan gimbalen parres igen med en telefon.

3. Skift fjernbetjeningsforbindelse

For at oprette forbindelse til en anden enhed skal du fjerne fjernbetjeningen fra gimbalen, trykke på dette ikon og derefter vælge den nye enhedsnavn for at fuldføre forbindelsen.

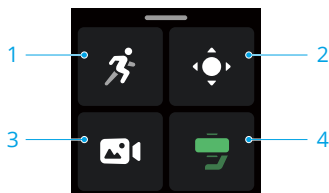
🔗 Når du opretter forbindelse til en ny gimbal, skal du fastgøre fjernbetjeningen til håndtaget for at oprette forbindelse automatisk.

4. Indstillinger

- Skærm: Juster tiden for automatisk lås og skærmens lysstyrke. Tryk på  for at rotere skærmvisningen.

- ActiveTrack-indikator: Aktiveret som standard. For detaljerede beskrivelser henvises til afsnittet [Indikatorer](#).
- Andre indstillinger: Omfatter valgmuligheder som nulstilling af parametre, sprog, enhedsoplysninger og firmwareversion.

Stryg op - Gimbalindstillinger



1. Gimbal-følgefølsomhed
Juster, hvor hurtigt gimbaleen følger håndbevægelser.
2. Joystick-indstillinger
Juster hastighed og retning for gimbalrotation, når den styres med joysticket.
3. Kreativ optagelse
Se afsnittet [Automatiske kamerabevægelser](#) for at få yderligere oplysninger.
4. Gimbalstatus
Ikonens farve angiver gimbaleens aktuelle balancestatus.
 - Grøn: Fremragende
 - Orange: Dårlig
 - Rød: Ekstremt dårligHvis gimbalbalancen er dårlig, skal du trykke på dette ikon, vælge manuel balancering og følge instruktionerne på skærmen.

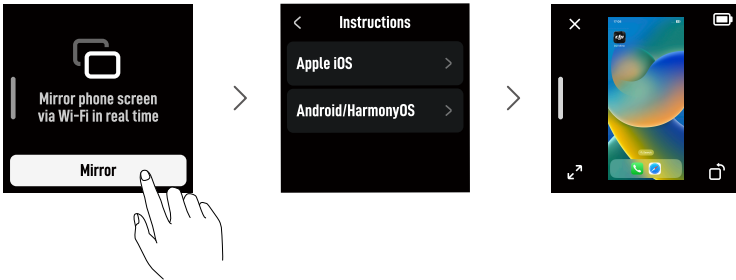
Stryg til højre - Multifunktionelt modul

Efter at have monteret det multifunktionelle modul kan du på denne skærm se sparringsforhåndsvisningen, hurtigt aktivere eller deaktivere sporing og tilpasse relevante indstillinger. Se afsnittet [Styring via touchskærmen](#) for at få yderligere oplysninger.


Stryg til venstre – Telefonskærmspejling

Under fjernoptagelse kan du spejle telefonskærmen til fjernbetjeningen, så forhåndsvisningens komposition matcher den faktiske optagelse.

Tryk på **Spejl**, vælg operativsystemet, og følg instruktionerne på skærmen for at fuldføre forbindelsen.







Under telefonskærmspejling:

- Tryk et vilkårligt sted for at skjule alle knapper. Tryk igen for at vise dem.
- Stryg til højre for at vende tilbage til startskærmen. Skærmspejling kører i baggrunden og angives med  i statuslinjen øverst. Gimbalen kan justeres efter behov i denne periode.
- Tryk på X for at afslutte skærmspejling. Derudover skal iOS-brugere stoppe skærmoptagelsen på telefonen.

 Se venligst [kompatibilitetslisten](#) for flere oplysninger om understøttede enheder.

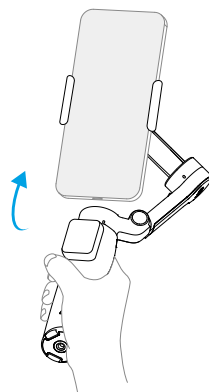
3.3 Follow-modes

Klik for at se [vejledningsvideoerne](#).

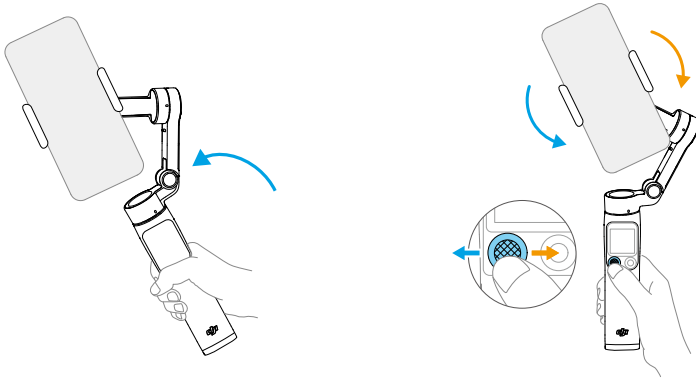
Følge-tilstand	Effekt
PTF (Panorerings- og vippefølge) 	①+②
PF (Panoreringsfølge) 	①
FPV (panorerings-, vippe- og rullefølge) 	①+②+③
SpinShot 	①+②+③+④
Lås	Telefonen følger ikke håndtagets bevægelser



① Drej håndtaget i vandret niveau, og så følger telefonen efter



② Sving håndtaget frem og tilbage, og så følger telefonen efter

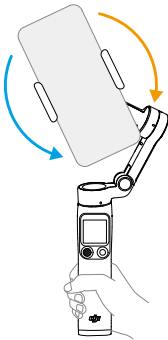


- ③ Drej håndtaget i lodret niveau, så følger telefonen efter
- ④ Skub joysticket til venstre eller højre for at dreje dronen i lodret niveau

3.4 Automatiske kamerabevægelser

Eksempler på automatiske kamerabevægelser:

- ① Automatisk rulning



Rotationen stopper, når gimbalens grænse er nået


- ② Automatisk panorering



Automatisk panorering i 360°

Automatiske kamerabevægelser kan udløses på følgende måder. Vælg metoden baseret på den ønskede effekt.

Brug af Kreativ optagelse

Stryg op fra startskærmen på fjernbetjeningen, tryk på  og vælg den ønskede Kreativ optagelse-tilstand. Indstil parametrene, såsom varighed og retning, og tryk derefter på **Start**. Gimbalen bevæger sig automatisk langs den forudindstillede bane og fuldfører optagelsen.

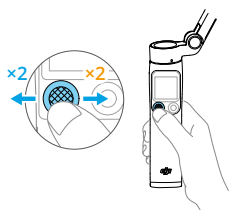
Kreativ optagelse-tilstand	Effekt
SpinShot	①
Omkring-billede	②
A/B-bane	Bevæger sig mellem punkt A og punkt B





* Når du bruger A/B-bane, skal du indstille gimbalens aktuelle position som punkt A, og derefter bruge joysticket til at justere gimbalens position til en anden position og indstille den som punkt B.

Brug af joysticket

Skub joysticket til venstre eller højre to gange. Gimbalen panorerer eller ruller automatisk afhængigt af den aktuelle følgetilstand.

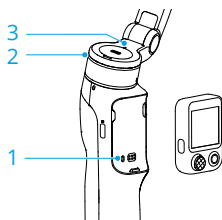
Tryk på udløseren eller joysticket to gange for at stoppe rotationen og centrere gimbal igen.










Følge-tilstand	Effekt
SpinShot 	①
PTF 	②
PF 	②
FPV 	②

 Sørg for, at joysticket er indstillet til at styre gimbalen.

3.5 Indikatorer






1. Statusindikator for systemet

Forbindelsesstatus		
	Pulserer blå	Afbrudt fra fjernbetjeningen
	Lyser blå hele tiden	Forbundet til fjernbetjeningen
Gimbalens batteriniveau		
* Med den sammenfoldede gimbal skal du trykke én gang på tænd-/slukknappen for at kontrollere gimbalens batteriniveau via indikatoren.		
	Lyser grønt	51 %-100 %
	Lyser gult	26 %-50 %
	Lyser rødt	1 % ~ 25 %
Anden status		
	Blinker grønt	Opladning
	Blinker rødt hurtigt	Gimbalfejl (lavt batteri eller høj temperatur)




2. Springstatusindikator

Gælder for springfunktionen på Multifunktionelt modul, DJI Mimo og telefonens integrerede kamera.

	Lyser grønt	Klar til sporing
	Blinker grønt	Motiv spores
	Fra	Sporing er ikke tilgængelig

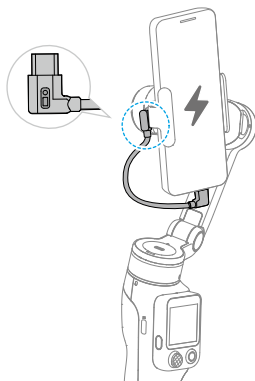
3. NFC-parringsstatusindikator

Gælder for [Apple DockKit-sporing](#). Denne indikator er som standard deaktiveret. For at aktivere den skal du gå til siden Flere indstillinger i DJI Mimo.

	Pulserer hvidt	NFC ikke parret
	Blinker hvidt hurtigt	NFC-parring
	Lyser hvidt hele tiden	NFC blev parret

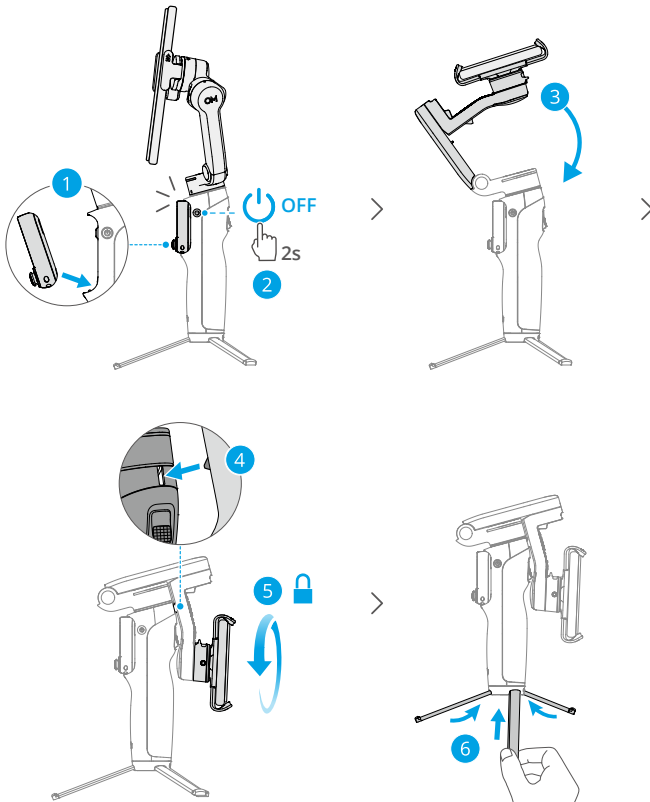
3.6 Opladning af telefon

💡 Sørg for, at gimbalens batteri er tilstrækkeligt opladet.



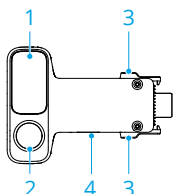
3.7 Opbevaring

- Sørg for at trække den indbyggede forlængerstang tilbage på forhånd.
- Når gimbalen slukker, roterer den automatisk til foldet position.
- Fjernbetjeningen på håndtaget slukker automatisk sammen med gimbalen.



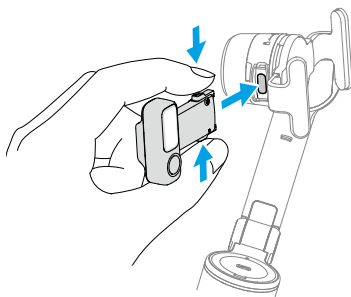
4 Avancerede funktioner

4.1 Multifunktionelt modul (valgfrit)

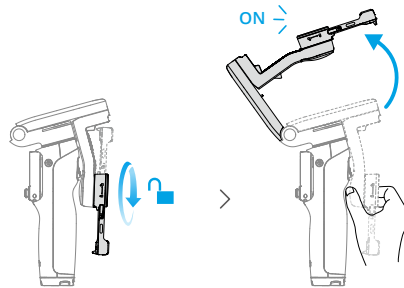


1. Påfyldningslys
2. Sporingskamera
3. Udløserknap
4. Udgangsport (USB-C)

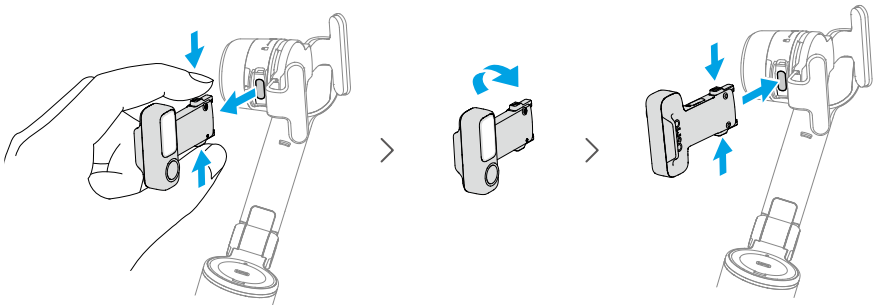
Installation



- Når Multifunktionelt modul er installeret, bliver indikatoren for sporingsstatus på gimbalen konstant grøn (aktiveret som standard).
- Hvis Multifunktionelt modul er inaktivt i mere end fem minutter, går det automatisk i dvaletilstand, og indikatoren slukkes. For at afslutte dvaletilstand skal du trykke på udløseren på gimbalen.
- Hvis Multifunktionelt modul er forinstalleret, skal du dreje for at låse rulleaksen op og derefter folde gimbalen ud for at begynde at bruge den.



For at skifte kameraretning skal du fjerne Multifunktionelt modul, vende det og installere det igen.



Spring og optagelse

Med Multifunktionelt modul kan du aktivere sporing i den indbyggede kameraapp og i kameraapps fra tredjepart, uden at det er nødvendigt at bruge DJI Mimo.

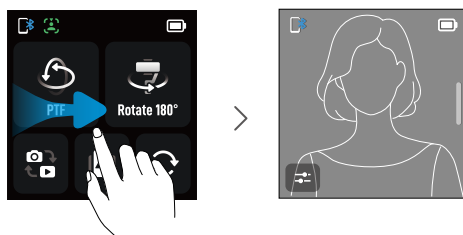
Multifunktionelt modul understøtter sporing af mennesker, køretøjer, kæledyr (katte og hunde) og andre objekter. Forskellige emnetyper giver forskellige muligheder for at styre sporing og optagelse.

Emne	Aktivér/deaktiver sporing	Juster komposition
Mennesker	Touchskærm Knap Bevægelser	Knap Bevægelser
Kæledyr (katte, hunde), køretøjer	Touchskærm Knap	Knap

Emne	Aktivér/deaktiver sporing	Juster komposition
Andre objekter	Touchskærm (kun manuelt valg)	Knap

- ⚠ • Spørings- og optagefunktionerne på Multifunktionelt modul er deaktiveret i DJI Mimo.
 - Ret spøringskameraet på Multifunktionelt modul og telefonens kamera mod motivet.
-
- 💡 • Det anbefales ikke at bruge denne funktion i modlys- eller lavlysscenarier.
 - Hold motivet 0,5 til 8 meter fra spøringskameraet ved sporing af mennesker.
 - For ikke-menneskelige motiver skal motivet optage mindst 10 % af spøringsforhåndsvisningen.

Styring via touchskærmen



Stryg til højre fra startskærmen på fjernbetjeningen for at gå ind i spøringsforhåndsvisningen.

- Automatisk valg: Tilgængelige motiver indrammes automatisk på touchskærmen. Tryk på en spøringsboks for at starte sporing. Hvis du vil skifte motiv, skal du trykke på den tilsvarende spøringsboks.
- Manuelt valg: Træk en boks rundt om et vilkårligt motiv på touchskærmen. En grøn spøringsboks angiver, at sporing er startet.

Styring via knapper

Tryk på udløseren én gang for at aktivere eller deaktivere sporing.


Hvis **Komposition** er indstillet til **Original** i **ActiveTrack-indstillinger**, kan du bruge joysticket til at justere kompositionen under sporing. Tryk på udløseren to gange for at gendanne standardkompositionen.

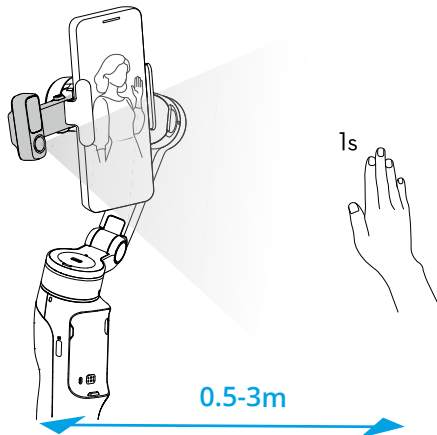
Styring via håndbevægelser



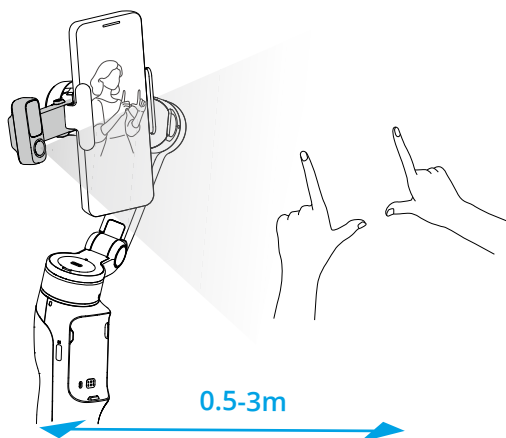
- En selfie tages med mobilens frontkamera i de følgende illustrationer.
- For at opnå optimal bevægelsesregistrering skal du have motivet 0,5 til 3 meter fra sporingskameraet.
- Sporingstatusindikatoren på gimbalen benævnes herefter som "indikatoren".
- Funktionen til bevægelsesstyring kan tilpasses i [ActiveTrack-indstillinger](#).


Sporing

1. Aktivér sporing: Lav  bevægelsen mod kameraet. Indikatoren blinker grønt.



2. Justér kompositionen: Efter aktivering af sporing kan kompositionen justeres efter behov. Lav  bevægelsen mod kameraet. Indikatoren lyser konstant grønt. Motivet kan flyttes til den ønskede position i rammen.




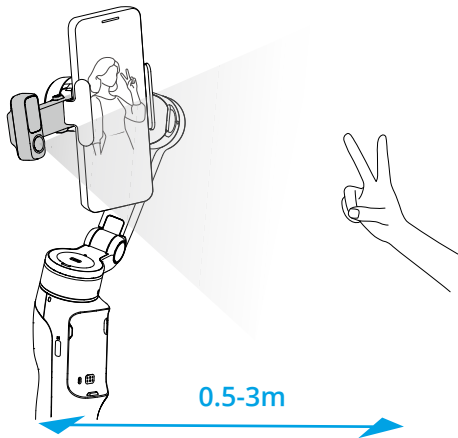
Vis bevægelsen  igen for at bekræfte kompositionen. Indikatoren blinker igen grønt, og sporing fortsætter med den nye komposition. Tryk på udløseren to gange for at gendanne standardkompositionen.

3. Stop sporing: Lav bevægelsen  igen. Indikatoren lyser konstant grønt.


Optagelse

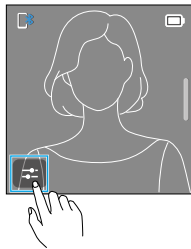
-  Sørg for, at telefonen er parret med gimbalen via Bluetooth.
-

Uanset om sporing er aktiveret eller ej, kan du bruge bevægelsen  til at tage et foto eller starte/stoppe optagelse.



ActiveTrack-indstillinger

For at åbne ActiveTrack-indstillinger, skal du trykke på  i sporsingsforhåndsvisningen.



Komposition

Original: Bevarer den oprindelige komposition, når sporing aktiveres, men giver mulighed for manuel justering under sporing.

Centreret: Centrerer automatisk motivet i sporsingsforhåndsvisningen, når sporing aktiveres, og bevarer denne komposition under sporing.

Hastighed

Langsom hastighed giver jævn sporing, hvilket er ideelt til live streaming.

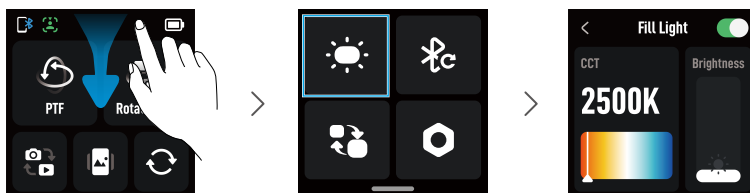
Medium hastighed er ideel til parallel eller kredsende sporing.

Høj hastighed er ideel til tæt cirkling eller scener med meget bevægelse.

Billedkalibrering

Hvis kompositionen i sporingsforhåndsvisningen ikke matcher telefonskærmen, skal du trykke på **Billedkalibrering**, skubbe joysticket for at justere og derefter gemme.


Påfyldningslys



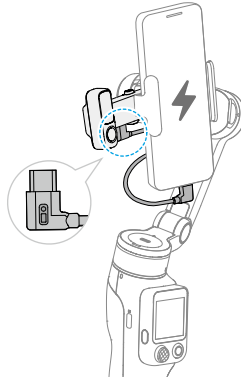
Gå ind på skærmen for påfyldningslys, og tryk på det øverste højre hjørne for at tænde påfyldningslyset. Du kan derefter justere følgende indstillinger:

- For at justere farvetemperaturen skal du stryge til venstre eller højre på touchskærmen eller skubbe joysticket til venstre eller højre.
- For at justere lysstyrken skal du swipe op eller ned på touchskærmen eller skubbe joysticket op eller ned.

Opladning af telefon

-  Sørg for, at gimbalens batteri er tilstrækkeligt opladet.

- Gimbalen skal være tændt.



4.2 Sådan oprettes forbindelse til trådløs mikrofon

Når du har installeret en modtager på telefonen, kan du tilslutte op til to sendere samtidigt. For flere oplysninger, se [DJI Mic Series Mobile Receiver User Manual](#).

4.3 Apple DockKit-spring

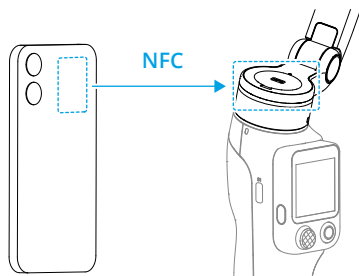
- 💡 • Klik for at se [vejledningsvideoerne](#).
- Denne funktion kan ikke bruges samtidig med sporingfunktionen på Multifunktionelt modul eller DJI Mimo.

iPhone-brugere kan oprette forbindelse til gimbalen via NFC og bruge sporingfunktionen drevet af Apple DockKit, uden at have brug for Multifunktionelt modul. Denne funktion understøtter kameraets standardapp og tredjepartsapps.

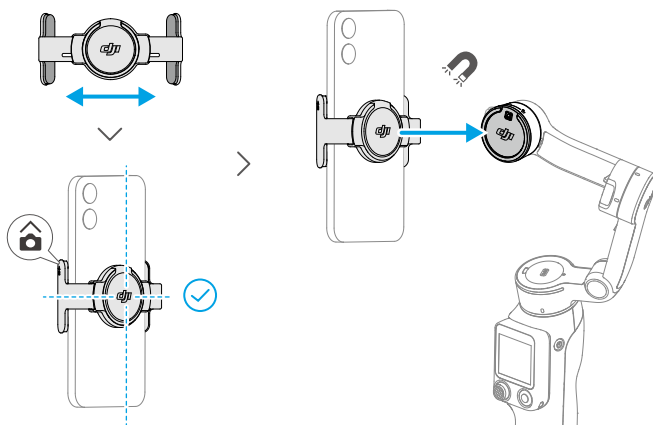
- ⚠️ • Enhedskrav:
 - ♦ Model: iPhone 12-serien eller nyere, undtagen iPhone SE (3. generation) og iPhone 16e.
 - ♦ System: iOS 18.5 eller nyere.
- Se venligst [kompatibilitetslisten](#) for flere oplysninger om tredjepartsapps, der understøtter Apple DockKit.

DockKit-parring

1. Lås telefonen op, og bliv på startskærmen. Sørg for, at netværksforbindelsen er stabil. Aktivér Bluetooth og NFC.
2. Fold gimbalen ud. Berør telefonens NFC-område med gimbalens NFC-område. Vent på pop op-vinduet, og følg instruktionerne.



3. Fjern Multifunktionelt modul, og fastgør derefter telefonen til gimbalen.



4. Gimbalen vil nikke, når parringen er lykkedes.



- Vent venligst tålmodigt, indtil forbindelsen er gennemført.
 - For at parre med en anden telefon skal du **nulstille gimbalens Bluetooth**, før du parrer.
-

Sporing og optagelse

Åbn den indbyggede kameraapp, og sporing starter automatisk, når motivet kommer ind i rammen. Tryk på udløseren én gang for at aktivere eller deaktivere DockKit-sporing.

Hvis din telefon er parret med et Apple Watch, skal du bruge appen Camera Remote til at styre sporing og optagelse eksternt.

* watchOS 11 eller nyere er påkrævet.

4.4 Fjernbetjening med ur

Du kan bruge DJI Mimo på et Apple Watch til fjernbaseret at se kamerafeedet, styre gimbalen og aktivere ActiveTrack.

1. Par uret med din telefon, og installer DJI Mimo på begge enheder.
2. Kør DJI Mimo på telefonen, opret forbindelse til gimbalen, og gå ind i kameravisningen.
3. Start DJI Mimo på uret for at starte fjernbetjeningen.



- Hold enhederne inden for Bluetooth-rækkevidde.
 - Besøg <https://www.dji.com/osmo-mobile-8p/faq> for at se de understøttede ur-enheder.
-

5 Vedligeholdelse

- ⚠ • Sluk en batteribrand med vand, sand, et brandtæppe eller en brandslukker med tørt pulver eller kuldioxid alt efter situationen.
 - Du må ikke skille produktet ad eller på nogen måde perforere det, da batteriet kan lække, gå i brand eller eksplodere.
-

- 💡 • Det anbefales at bruge en blød, tør klud til at rengøre produktet.
 - Kompasfunktionen på telefonen kan opleve interferens, når telefonen er sat på gimbalen. I sådanne tilfælde skal kompasset kalibreres i følge anmodningerne på telefonen.
 - NFC- og de trådløse opladningsfunktioner på telefonen kan blive påvirket, når telefonklipsen er sat på. Disse funktioner vil ikke længere blive påvirket, når telefonklipsen er fjernet fra telefonen.
 - Den indbyggede forlængerstang indeholder en fjeder. Hvis forlængerstangen forlænges i mere end en uge, kan fjederen blive deform, og forlængerstangen kan ikke længere bruges normalt. Det anbefales at trække forlængerstangen tilbage og folde gimbalen efter brug.
-

6 Bilag

6.1 Specifikationer

Besøg <https://www.dji.com/osmo-mobile-8p/specs> for flere oplysninger.

6.2 Telefonkompatibilitet

Besøg <https://www.dji.com/osmo-mobile-8p> for flere oplysninger.



Kontakt
DJI SUPPORT

Dette indhold kan ændres uden forudgående varsel.
Download den nyeste version fra



<https://www.dji.com/downloads/products/osmo-mobile-8p#doc>

Hvis du har spørgsmål angående dette dokument, bedes du kontakte DJI via e-mail til DocSupport@dji.com.

DJI og OSMO er varemærker tilhørende DJI.
Copyright © 2026 DJI - Alle rettigheder forbeholdes.