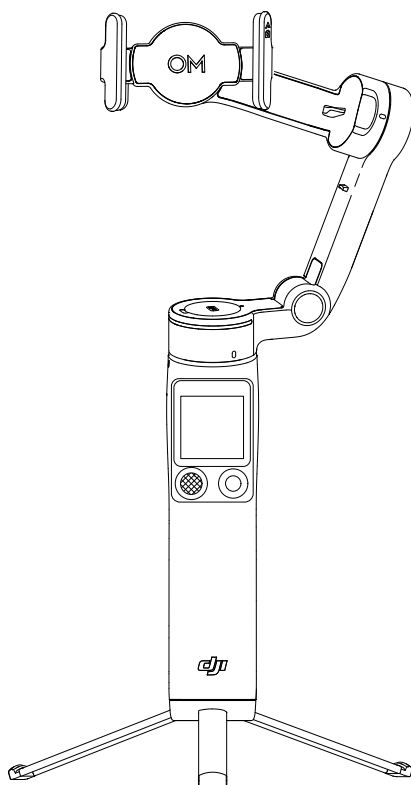


# **dji** OSMO MOBILE 8P

## Uživatelská příručka

v1.0 2026.04





Tento dokument je chráněn autorskými právy společnosti DJI a všechna práva jsou vyhrazena. Pokud společnost DJI neschválí jinak, nejste oprávněni používat nebo umožnit jiným osobám používat tento dokument nebo jakoukoli jeho část formou reprodukce, převodu nebo prodeje dokumentu. Na tento dokument a jeho obsah se odkazujte pouze jako na pokyny k používání produktů DJI. Tento dokument by neměl být používán k jiným účelům.

V případě neshod mezi různými verzemi je platná vždy anglická verze.

#### Vyhledávání klíčových slov

Pro nalezení určitého tématu vyhledejte klíčová slova, například „baterie“ či „instalace.“ Pokud ke čtení tohoto dokumentu používáte program Adobe Acrobat Reader, stiskněte v případě systému Windows klávesy Ctrl + F a v případě počítače Mac klávesy Command + F.

#### Přechod na téma

Úplný seznam témat si prohlédněte v obsahu. Kliknutím na téma přejdete do příslušného oddílu.

#### Tisk tohoto dokumentu

Tento dokument podporuje tisk ve vysokém rozlišení.

# Použití této příručky

## Vysvětlivky

△ Důležité informace

🔧 Tipy a triky

📄 Odkazy

## Čtěte před použitím

DJI™ poskytuje výuková videa a následující dokumenty:

1. *Bezpečnostní pokyny*
2. *Příručka rychlého zprovoznění*
3. *Uživatelská příručka*

Před prvním použitím doporučujeme podívat se na všechna výuková videa a přečíst si *Bezpečnostní pokyny*. Před prvním použitím si nezapomeňte přečíst *Příručka rychlého zprovoznění*; další informace pak naleznete v této *Uživatelská příručka*.

## Výuková videa

Přejděte na níže uvedenou adresu nebo naskenujte QR kód a podívejte se na výuková videa, která ukazují bezpečné používání výrobku:



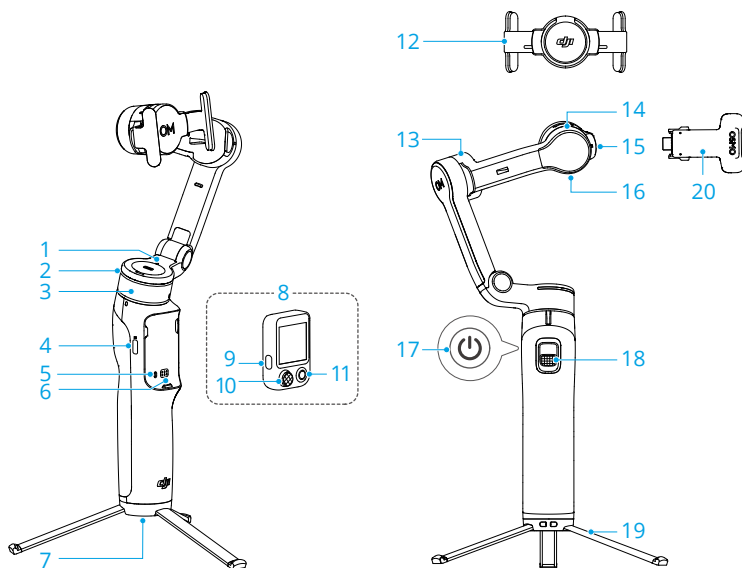
<https://www.dji.com/osmo-mobile-8p/video>

# Obsah

<b>Použití této příručky</b>	<b>3</b>
Vysvětlivky	3
Čtete před použitím	3
Výuková videa	3
<b>1 Profil výrobku</b>	<b>6</b>
<b>2 První použití</b>	<b>7</b>
2.1 Rozložení	7
2.2 Připevnění telefonu	8
2.3 Připojení k aplikaci DJI Mimo	9
2.4 Aktualizace firmwaru	10
2.5 Použití	11
Dálkové snímání	11
Záznam z ruky	11
2.6 Nabíjení	13
<b>3 Základní funkce</b>	<b>14</b>
3.1 Tlačítka a porty	14
3.2 Dotyková obrazovka dálkového ovladače	17
Domovská obrazovka	17
Přejetí dolů – Ovládací centrum	18
Přejetí nahoru – Nastavení gimbalu	19
Přejetí doprava - Multifunkční modul	19
Přejetí doleva – Zrcadlení obrazovky telefonu	19
3.3 Režimy následování	21
3.4 Automatické pohyby kamery	22
3.5 Indikátory	23
3.6 Nabíjení telefonu	25
3.7 Skladování	26
<b>4 Pokročilé funkce</b>	<b>27</b>
4.1 Multifunkční modul (Volitelné)	27
Instalace	27
Sledování a natáčení	28
Ovládání přes dotykovou obrazovku	29
Ovládání pomocí tlačítek	29
Ovládání pomocí gest	30
Nastavení ActiveTrack	32
Přisvětlovací světlo	33

	Nabíjení telefonu	33
4.2	Připojení k bezdrátovým mikrofonům	34
4.3	Sledování Apple DockKit	34
4.4	Dálkové ovládání pomocí hodinek	36
<b>5</b>	<b>Údržba</b>	<b>37</b>
<b>6</b>	<b>Příloha</b>	<b>38</b>
6.1	Specifikace	38
6.2	Kompatibilita s telefonem	38

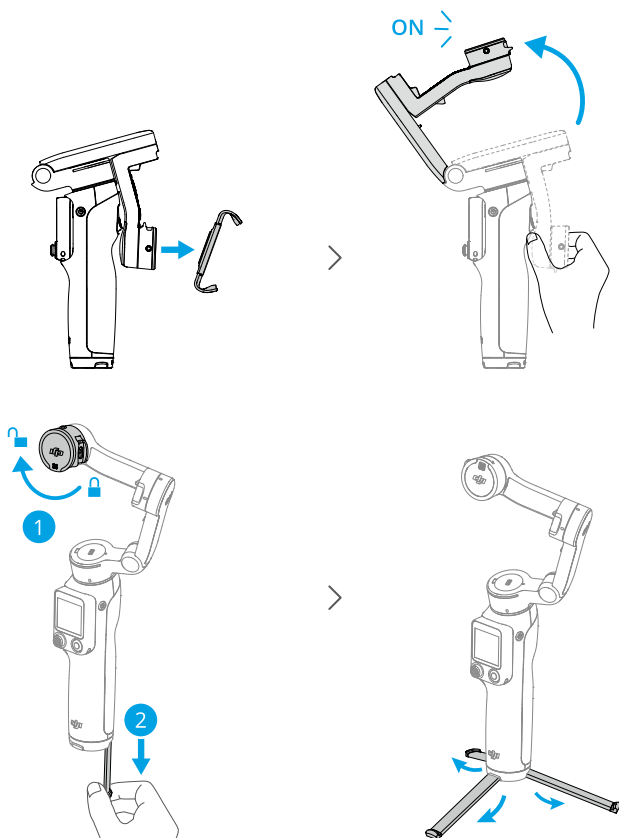
# 1 Profil výrobku



1. Indikátor stavu párování NFC
2. Indikátor stavu sledování
3. Motor panoramatického přejíždění
4. Nabíjecí port (USB-C)
5. Indikátor stavu systému
6. Kontakty
7. Port 1/4"-20 UNC
8. Osmo FrameTap (dále jen „dálkový ovladač“)
9. Funkční tlačítko
10. Pákový ovladač
11. Tlačítko Spouště/Nahrávání
12. Magnetický držák telefonu DJI OM 5 (dále jen „držák telefonu“)
13. Motor náklonu
14. Motor otáčení
15. Výstupní port (USB-C)
16. Montážní otvor protizávaží
17. Tlačítko napájení
18. Spoušť
19. Vestavěný stativ
20. Multifunkční modul DJI OM 2 (volitelné příslušenství, dále jen „Multifunkční modul“)

## 2 První použití

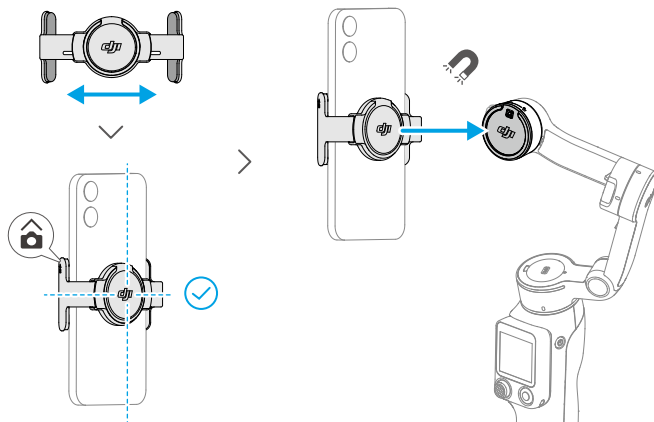
### 2.1 Rozložení



- Osa náklonu je ve výchozím nastavení uzamčena. Otočte jej do odjištěné polohy, aby byl zajištěn správný provoz stabilizátoru.
- Dálkový ovladač na rukojeti se spolu se stabilizátorem automaticky zapne. Postupujte podle pokynů na dotykové obrazovce dálkového ovladače a dokončete nastavení.

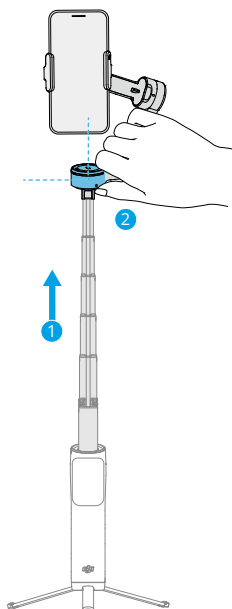
- Vestavěný stativ je vhodný na stabilní, rovné povrchy v bezvětrí. V jiných podmínkách se doporučuje připravit Rukojeť/stativ DJI OM (prodává se samostatně) ke spodní části stabilizátoru.

## 2.2 Připevnění telefonu



Jakmile držák telefonu zacvakne na místo, gimbal automaticky stabilizuje telefon. Pokud se gimbal přestane stabilizovat, stiskněte tlačítko Power a znovu aktivujte stabilizaci.

Pokud prodloužíte zabudovanou prodlužovací tyč, nezapomeňte nastavit motor panoramatického přejíždění tak, aby byl v rovině se zemí. Tím se zajistí vyvážení po připevnění telefonu ke gimbalu.

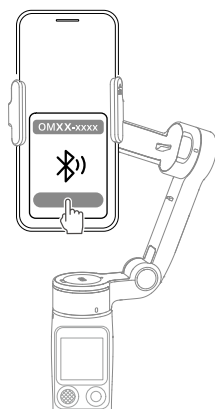


## 2.3 Připojení k aplikaci DJI Mimo

1. Pro stažení aplikace DJI Mimo naskenujte QR kód.



2. Povolte v telefonu Bluetooth, otevřete DJI Mimo a připojte se ke gimbalu.



- 
- ☰ • Verze operačních systémů Android a iOS podporované aplikací DJI Mimo najdete na webu <https://www.dji.com/downloads/djiapp/dji-mimo>.
  - Rozhraní a funkce aplikace DJI Mimo se mohou lišit s aktualizacemi verze softwaru. Skutečná uživatelská zkušenost závisí na používané verzi softwaru.

- 
- 💡 • Pokud se připojení Bluetooth nepodaří, zkuste provést následující kroky:
    1. Přejděte do nastavení Bluetooth v telefonu. Odstraňte všechna stávající spojení s gimbalem a zvolte „zapomenout zařízení“.
    2. [Resetujte Bluetooth u gimbalu](#).
    3. V nastavení Bluetooth klepněte na název nového zařízení. Po připojení znovu spusťte aplikaci DJI Mimo.

## 2.4 Aktualizace firmwaru

Jakmile je k dispozici nový firmware, zobrazí se v aplikaci DJI Mimo upozornění. Klepněte na výzvu a aktualizujte firmware podle pokynů na displeji.

Firmware gimbalu a dálkového ovladače bude aktualizován současně. Ujistěte se, že je dálkový ovladač připojen k rukojeti. NEVYPÍNEJTE DJI Mimo ani nepřepínejte do provozu na pozadí během aktualizace.

Pokud se aktualizace nezdaří, restartujte DJI Mimo, znovu navažte připojení přes Bluetooth a zkuste to znovu.

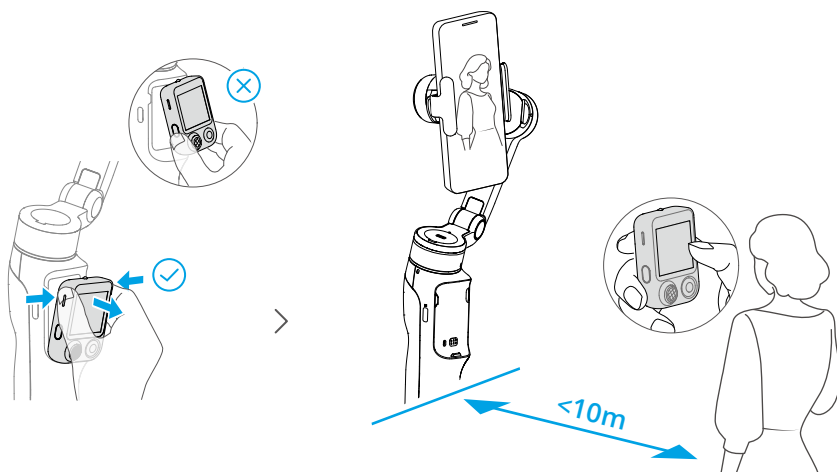
- 
- 💡 • Přesvědčte se, že gimbal má dostatek energie a mobilní telefon je při aktualizaci připojen k internetu.

- Během aktualizace je běžné, že se gimbal přestane stabilizovat nebo restartuje, případně že se restartuje dálkový ovladač.

## 2.5 Použití

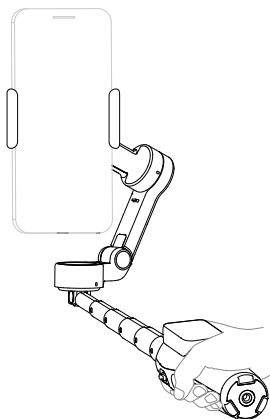
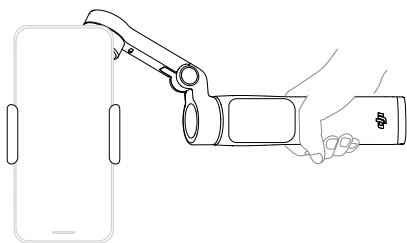
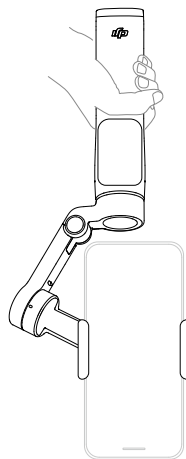
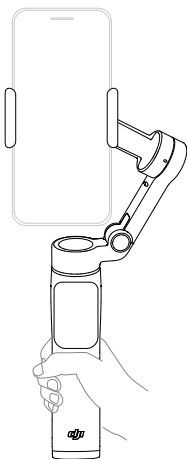
### Dálkové snímání

S odpojeným dálkovým ovladačem od rukojeti můžete vzdáleně pořizovat záběry a sledovat náhled kamery na dotykovém displeji dálkového ovladače. Pro více informací viz [Přejetí doleva - Zrcadlení obrazovky telefonu](#) a [Přejetí doprava - Multifunkční modul](#).



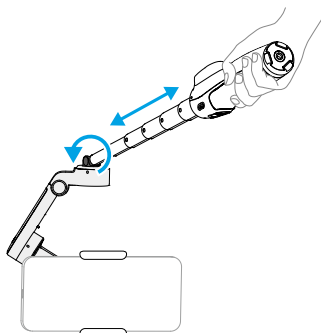
### Záznam z ruky

S připojeným dálkovým ovladačem k rukojeti můžete uchopit gimbal a pořizovat záběry.

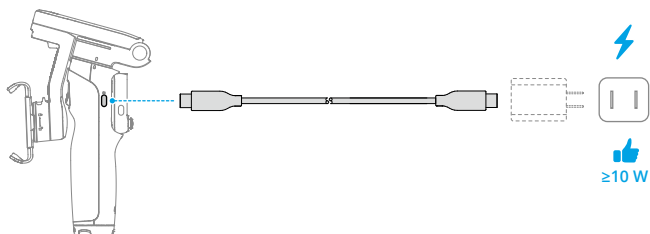


- Gesta uchopení platí pro orientaci na šířku i na výšku.
- Pokud je vestavěný stativ vysunutý, uchopte rukojeť, abyste zajistili stabilitu. **NEUCHOPUJTE** pouze stativ.

- Vestavěná prodlužovací tyč zařízení Osmo Mobile 8P lze použít pro natáčení pod nízkým úhlem. Kliknutím přehrajete [výuková videa](#).



## 2.6 Nabíjení

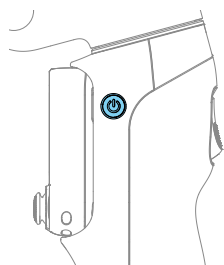


## 3 Základní funkce

### 3.1 Tlačítka a porty

Následující popisy funkcí **používají jako příklad DJI Mimo**. Podpora některých funkcí systémové kamery se může lišit v závislosti na modelu telefonu. Pro více informací navštivte <https://www.dji.com/osmo-mobile-8p>.

#### Gimbal



##### Tlačítko napájení

##### Ve vypnutém stavu

Když je gimbal rozložený, jedním stisknutím: Zapnutí

Když je gimbal složený, jedním stisknutím: Kontrola úrovně nabití baterie

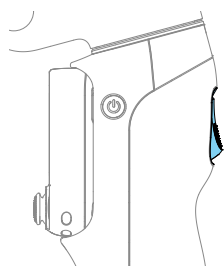
##### V zapnutém stavu

Jedno stisknutí: Přepínání mezi režimy gimbalu

Trojité stisknutí: Přejděte do režimu spánku

- \* Stiskněte tlačítko napájení, tlačítko spouště/záznamu nebo spoušť, případně na dotykové obrazovce dálkového ovladače přejeďte prstem nahoru a ukončete režim spánku.

Stisknutí a podržení: Vypnutí



##### Spoušť

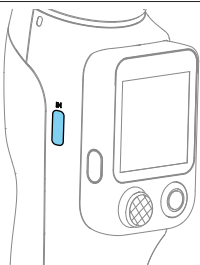
Jedno stisknutí: Spusťte nebo zastavte ActiveTrack (platí pro funkci sledování v aplikacích Multifunkční modul, DJI Mimo a v nativním fotoaparátu telefonu)

Dvojitě stisknutí: Vystředte gimbal.

Trojité stisknutí: Otočte telefon o 180 stupňů v horizontální rovině

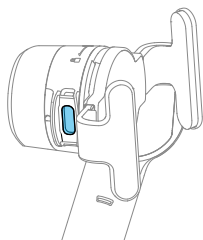
Jednou stiskněte a poté stiskněte a podržte: Upravte rychlost následování na rychlý režim. Puštěním tlačítka režim ukončíte.

Stisknutí a podržení: Vstupte do režimu zamknutí. Puštěním tlačítka režim ukončíte.



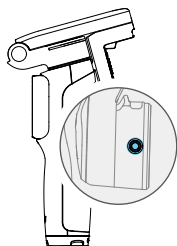
### Nabíjecí port (USB-C)

Nabíjení gimbalu



### Výstupní port (USB-C)

Pro upevnění Multifunkční modul (volitelné) nebo Přisvětlovací světlo DJI OM (prodává se samostatně), případně pro připojení přibaleného nabíjecího kabelu (15 cm) pro [Nabíjení telefonu](#).

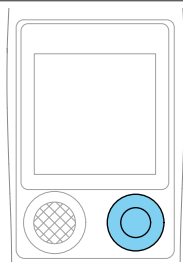


### Montážní otvor protizávaží

Pro montáž protizávaží, když má telefon těžký modul objektivu nebo nasazené filtry objektivu.

\* Kontaktujte oficiální technickou podporu a zakupte si protizávaží.

## Dálkový ovladač



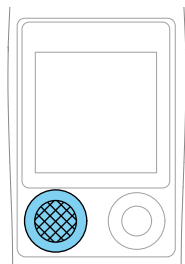
### Tlačítko Spoušť/Nahrávání

Jedno stisknutí v náhledu kamery: Pořídte fotografii nebo spusťte/zastavte záznam

Jedno stisknutí v jiných zobrazeních: Vraťte se do náhledu kamery

Dvojitě stisknutí: Pořízení fotografie během záznamu

Stisknutí a podržení: Sériové natáčení v režimu fotografování



### Pákový ovladač

#### Ovládání gimbalu

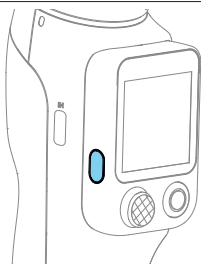
Ve výchozím nastavení joystick ovládá pohyb gimbalu ve všech směrech.

Dvakrát posuňte joystick doleva nebo doprava, a **gimbal se automaticky otočí**.

Když je dálkový ovladač odpojen, joystick funguje jako spoušť gimbalu a podporuje jednoduché, dvojité a trojitě stisknutí.

#### Ovládání zoomu

Rychlým posunutím nahoru nebo dolů přepnete na další úroveň přiblížení. Podržením tlačítka plynule přibližujete nebo oddalujete.

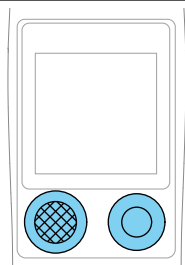


### Funkční tlačítko

Jedno stisknutí: Zkontrolujte aktuální režim ovládání joysticku. Opětovným stisknutím přepnete režim.

Dvojité stisknutí: Přepněte režim ovládání joysticku

Stiskněte a podržte, když je dálkový ovladač odpojen: Zapněte nebo vypněte dálkový ovladač samostatně

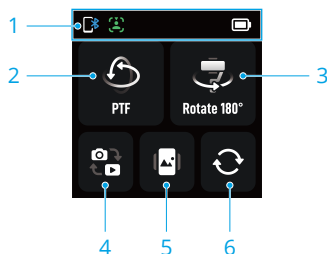


### Joystick + tlačítko Shutter/Record


Stiskněte současně na více než 2 sekundy: Resetujte Bluetooth stabilizátoru a znovu jej spárujte s telefonem.


## 3.2 Dotyková obrazovka dálkového ovladače

### Domovská obrazovka



#### 1. Stavová lišta

 : Zobrazuje stav připojení mezi gimbalem a telefonem.


 : Zobrazuje stav sledování. Trvalé svícení znamená, že funkce sledování je k dispozici, zatímco blikání znamená, že je sledován objekt. Platí pro funkci sledování u Multifunkční modul, DJI Mimo a v nativním fotoaparátu telefonu.

 : Klepnutím zobrazíte úroveň baterie jak u gimbalu, tak u dálkového ovladače.

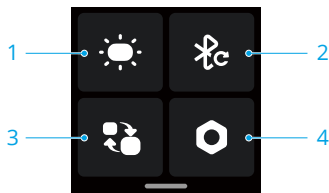
#### 2. Režimy následování

Klepnutím přejdete na obrazovku přepnutí režimu. Přejedte prstem pro výběr požadovaného režimu a klepněte na vybraný režim pro potvrzení.

3. Otočte telefon o 180 stupňů v horizontální rovině
4. Přepněte mezi režimem fotografie a videa
5. Přepněte mezi režimem na šířku a portrétem
6. Přepínejte mezi předním a zadním fotoaparátem

 : Podpora některých funkcí systémové kamery se může lišit v závislosti na modelu telefonu. Pro více informací navštivte <https://www.dji.com/osmo-mobile-8p>.

## Přejetí dolů – Ovládací centrum



### 1. Přisvětlovací světlo

Po připojení Multifunkční modul (volitelné) nebo Přisvětlovací světlo DJI OM (prodává se samostatně) klepněte na tuto ikonu a použijte funkci [Přisvětlovací světlo](#).


### 2. Resetování Bluetooth gimbalu

Po resetování se gimbal může znovu spárovat s telefonem.

### 3. Přepnutí připojení dálkového ovladače


Chcete-li se připojit k jinému zařízení, odpojte dálkový ovladač od gimbalu, klepněte na tuto ikonu a poté vyberte název nového zařízení pro dokončení připojení.

---

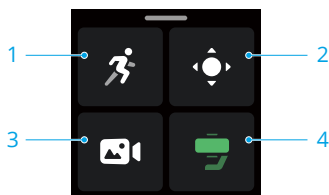
 Při připojování k novému gimbalu připojte dálkový ovladač k rukojeti, aby se připojení provedlo automaticky.

---

### 4. Settings (Nastavení)

- **Display:** Upravte čas automatického uzamčení a jas obrazovky. Klepnutím na  otočíte zobrazení na obrazovce.
- **Indikátor ActiveTrack:** Ve výchozím nastavení zapnuto. Podrobné popisy naleznete v sekci [Indikátory](#).
- **Další nastavení:** Obsahuje možnosti, jako jsou resetování parametrů, jazyk, informace o zařízení a verze firmwaru.

## Přjetí nahoru – Nastavení gimbalu



### 1. Citlivost reakce gimbalu na pohyb

Upravte rychlost, s jakou gimbal reaguje na pohyby rukou.

### 2. Nastavení joysticku

Upravte rychlost a směr otáčení gimbalu při ovládní joystickem.

### 3. Kreativní snímání

Podrobnosti najdete v části [Automatické pohyby kamery](#).

### 4. Stav gimbalu

Barva ikony indikuje aktuální stav vyvážení gimbalu.

- Zelená: Vynikající
- Oranžová: Špatné
- Červená: Extrémně špatné

Pokud je vyvážení gimbalu špatné, klepněte na tuto ikonu, zvolte ruční vyvážení a postupujte podle pokynů na obrazovce.

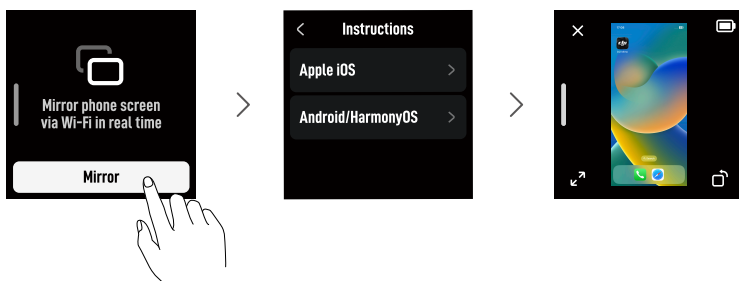
## Přjetí doprava - Multifunkční modul

Po připojení multifunkčního modulu můžete na této obrazovce zobrazit náhled sledování, rychle zapnout nebo vypnout sledování a upravit související nastavení. Podrobnosti najdete v části [Ovládání přes dotykovou obrazovku](#).



## Přjetí doleva – Zrcadlení obrazovky telefonu

Během vzdáleného snímání můžete zrcadlit obrazovku telefonu na dálkový ovladač, aby kompozice náhledu odpovídala skutečnému záběru.


Klepněte na možnost **Mirror (Zrcadlo)**, vyberte operační systém a podle pokynů na obrazovce dokončete připojení.



Během zrcadlení obrazovky telefonu:

- Klepnutím kdekoli skryjete všechna tlačítka. Opětovným klepnutím je zobrazíte.
- Přejetím doprava se vrátíte na domovskou obrazovku. Zrcadlení obrazovky běží na pozadí, což je indikováno ikonou  v horní stavové liště. Gimbal lze během této doby podle potřeby upravovat.
- Klepnutím na  ukončíte zrcadlení obrazovky. Navíc musí uživatelé iOS zastavit záznam obrazovky na telefonu.





---

 Podrobnější informace o podporovaných zařízeních najdete v [seznamu kompatibility](#).

---

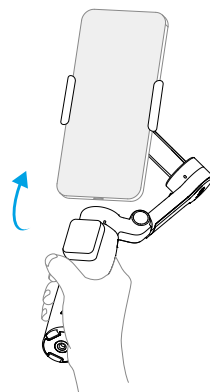
### 3.3 Režimy následování

Kliknutím přehrajete [výuková videa](#).

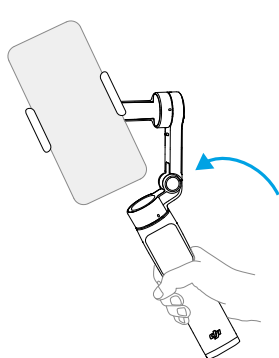
Follow Mode (Režim následování)	Efekt
PTF (Následování panoramatického přejíždění a náklonu) 	①+②
PF (sleduje natočení) 	①
FPV (Následování panoramatického přejíždění, náklonu a otáčení) 	①+②+③
SpinShot 	①+②+③+④
Lock (Zámek)	Telefon nesleduje pohyby rukojeti



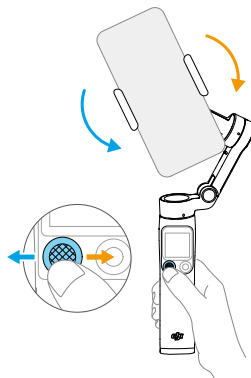
① Otáčejte rukojetí v horizontální rovině a telefon bude pohyb následovat



② Pohybuje rukojetí dopředu a dozadu a telefon bude pohyb následovat



③ Otočte rukojeť ve svislé rovině a telefon bude pohyb následovat.

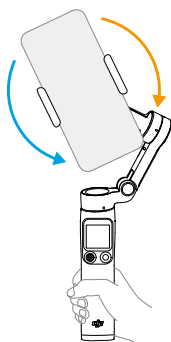


④ Pohybem pákového ovladače doleva nebo doprava otočíte telefonem ve svislé rovině

## 3.4 Automatické pohyby kamery

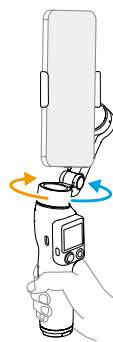
Příklady automatických pohybů kamery:

① Automatické otáčení



Rotace se zastaví, jakmile je dosaženo limitu gimbalu


② Automatické panoramatické přejíždění



Automatické panoramatické přejíždění 360°

Automatické pohyby kamery lze aktivovat následujícími způsoby. Zvolte metodu podle požadovaného efektu.

## Použití funkce Creative Capture

Přejedte prstem nahoru z domovské obrazovky na dálkovém ovladači, klepněte na  a vyberte požadovaný režim Creative Capture. Nastavte parametry, jako je délka trvání a směr, a poté klepněte na **Start**. Gimbal se automaticky pohybuje po přednastavené trajektorii a dokončí záběr.

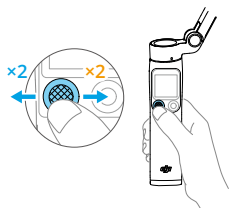
Režim kreativního snímání	Efekt
SpinShot	①
Záběr dokola	②
Trasa A/B	Pohyb mezi bodem A a bodem B





\* Při používání trasy A/B nastavte aktuální polohu gimbalu jako bod A, poté pomocí joysticku upravte gimbal do jiné polohy a nastavte ji jako bod B.

## Použití joysticku

Posuňte joystick dvakrát doleva nebo doprava. Gimbal bude automaticky přejíždět panoramaticky (pan) nebo se otáčet (roll) v závislosti na aktuálním režimu následování.

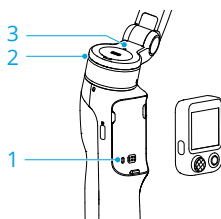
Stisknutím spouště nebo joysticku dvakrát zastavíte otáčení a znovu vycentrujete gimbal.










Follow Mode (Režim následování)	Efekt
SpinShot 	①
PTF 	②
PF 	②
FPV 	②

 Ujistěte se, že je joystick nastaven na ovládání gimbalu.

## 3.5 Indikátory






### 1. Indikátor stavu systému

Stav připojení		
	Pulzuje modře	Odpojeno od dálkového ovladače
	Svítí nepřetržitě modře	Připojeno k dálkovému ovladači
Úroveň baterie gimbalu		
* Při složeném gimbalu jednou stiskněte tlačítko napájení a pomocí indikátoru zkontrolujte úroveň nabití baterie gimbalu.		
	Svítí zeleně	51–100 %
	Svítí nepřetržitě žlutě	26–50 %
	Svítí nepřetržitě červeně	1–25 %
Jiný stav		
	Pulzuje zeleně	Nabíjení
	Bliká rychle červeně	Chyba gimbalu (nízká úroveň nabití baterie nebo vysoká teplota)




## 2. Indikátor stavu sledování

Platí pro funkci sledování u Multifunkční modul, DJI Mimo a v nativním fotoaparátu telefonu.

	Svítí zeleně	Připraveno ke sledování
	Pulzuje zeleně	Sledování objektu
	Vypnuto	Sledování není k dispozici

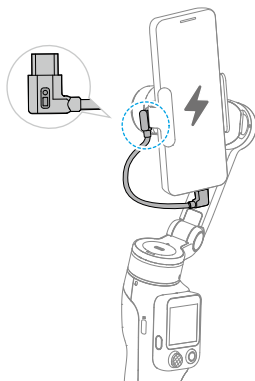
## 3. Indikátor stavu párování NFC

Platí pro [Sledování Apple DockKit](#). Tento indikátor je ve výchozím nastavení vypnutý. Chcete-li jej zapnout, přejděte na stránku Další nastavení v DJI Mimo.

	Pulzuje bíle	NFC není spárováno
	Rychle bíle bliká	Párování NFC
	Svítí nepřetržitě bíle	NFC úspěšně spárováno

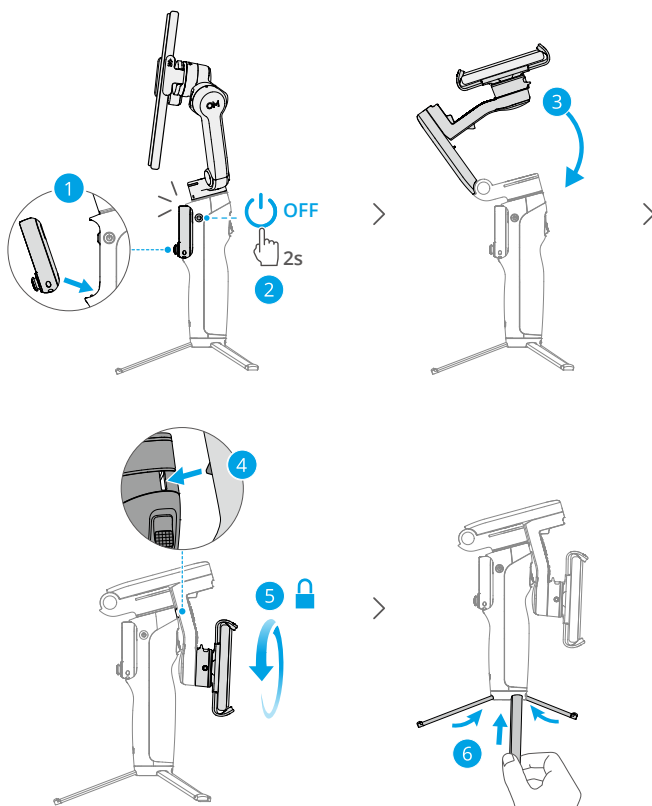
## 3.6 Nabíjení telefonu

💡 Ujistěte se, že je gimbal dostatečně nabitý.



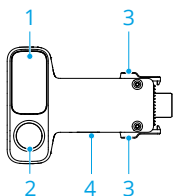
## 3.7 Skladování

- Před použitím se ujistěte, že je vestavěná prodlužovací tyč zasunutá.
- Když se gimbal vypne, automaticky se otočí do skládací polohy.
- Dálkový ovladač na rukojeti se automaticky vypne spolu s gimbalem.



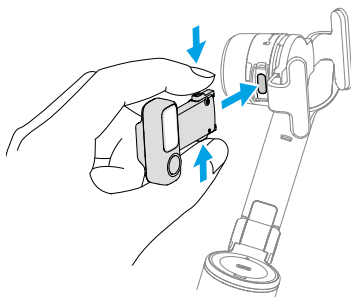
## 4 Pokročilé funkce

### 4.1 Multifunkční modul (Volitelné)

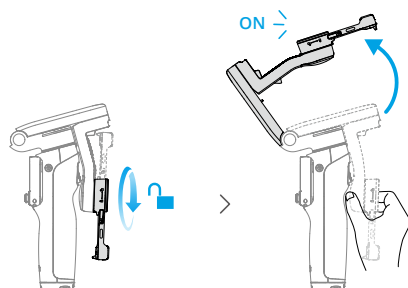


1. Přisvětlovací světlo
2. Sledovací kamera
3. Tlačítko pro uvolnění
4. Výstupní port (USB-C)

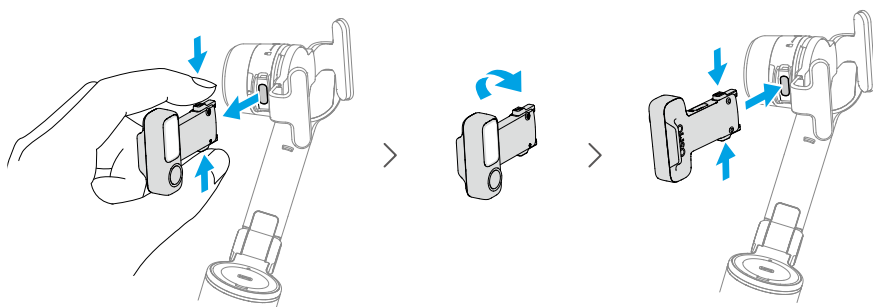
### Instalace



- 💡 • Jakmile je Multifunkční modul nainstalován, indikátor stavu sledování na gimbalu trvale svítí zeleně (ve výchozím nastavení je zapnutý).
- Pokud je Multifunkční modul nečinný déle než pět minut, automaticky přejde do režimu spánku a indikátor zhasne. Režim spánku ukončíte stisknutím spouště na gimbalu.
- Pokud je Multifunkční modul předinstalován, otočením odemkněte osu rotace a poté rozložte gimbal, abyste jej mohli začít používat.



Chcete-li změnit směr kamery, sejměte Multifunkční modul, otočte jej a znovu nainstalujte.



## Sledování a natáčení

Multifunkční modul umožňuje zapnout sledování v nativní aplikaci fotoaparátu i v aplikacích fotoaparátu třetích stran, aniž by bylo nutné používat DJI Mimo.

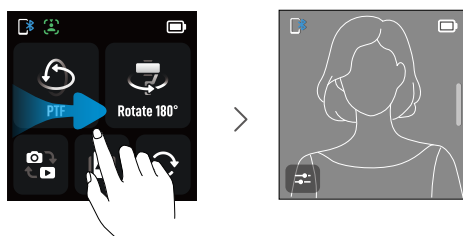
Multifunkční modul podporuje sledování osob, vozidel, domácích zvířat (koček a psů) a dalších objektů. Různé typy objektů nabízejí různé možnosti ovládání sledování a záznamu.

Předmět	Zapnout/vypnout sledování	Upravit kompozici
Lidé	Dotyková obrazovka Tlačítko Gesto	Tlačítko Gesto
Domácí mazlíčci (kočky, psi), vozidla	Dotyková obrazovka Tlačítko	Tlačítko

Předmět	Zapnout/vypnout sledování	Upravit kompozici
Jiné objekty	Dotyková obrazovka (pouze ruční výběr)	Tlačítko

- ⚠ • Funkce sledování a natáčení zařízení Multifunkční modul jsou v režimu DJI Mimo vypnuty.
  - Namiřte sledovací kameru zařízení Multifunkční modul a fotoaparát telefonu na objekt.
- 
- 💡 • Nedoporučuje se používat v protisvětle nebo při slabém osvětlení.
  - Při sledování osob udržujte objekt ve vzdálenosti 0,5 m až 8 m od sledovací kamery.
  - U jiných než lidských objektů zajistěte, aby subjekt zabíral alespoň 10 % náhledu sledování.

## Ovládání přes dotykovou obrazovku



Přejetím doprava z domovské obrazovky na dálkovém ovladači vstoupíte do náhledu sledování.

- Automatický výběr: Dostupné objekty jsou automaticky orámovány na dotykové obrazovce. Klepnutím na sledovací rámeček zahájíte sledování. Chcete-li přepnout mezi objekty, klepněte na odpovídající sledovací rámeček.
- Ruční výběr: Přetažením rámečku kolem libovolného objektu na dotykové obrazovce. Zelený sledovací rámeček označuje, že sledování bylo zahájeno.

## Ovládání pomocí tlačítek

Stisknutím spouště aktivujete nebo deaktivujete sledování.

Pokud je možnost **Composition (Kompozice)** v **Nastavení ActiveTrack** nastavena na **Original (Původní)**, můžete během sledování upravovat kompozici pomocí joysticku. Chcete-li obnovit výchozí kompozici, stiskněte spoušť dvakrát.

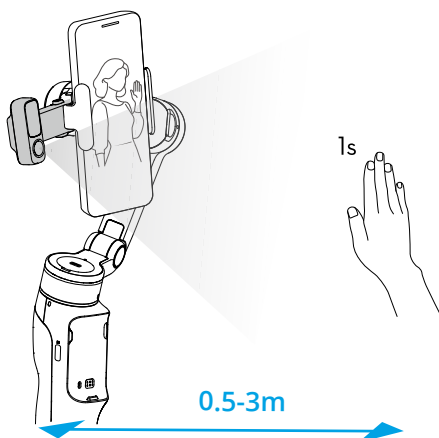
## Ovládání pomocí gest


---

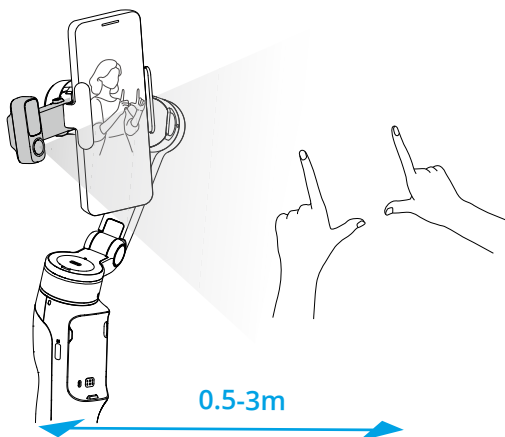
- 💡 • V následujících ilustracích je selfie pořízeno pomocí předního fotoaparátu telefonu.
  - Chcete-li dosáhnout optimálního rozpoznání gest, udržujte objekt ve vzdálenosti 0,5 m až 3 m od sledovací kamery.
  - Indikátor stavu sledování gimbalu je dále označován jako „indikátor“.
  - Funkci ovládání gesty lze přizpůsobit v **Nastavení ActiveTrack**.
- 


### Sledování

1. Povolení sledování: Provedte gesto  směrem ke kameře. Indikátor pulzuje zeleně.



2. Úprava kompozice: Po aktivaci sledování upravte kompozici podle potřeby. Provedte gesto  směrem ke kameře. Indikátor se rozsvítí zeleně. Objekt se může přesunout na požadované místo v záběru.



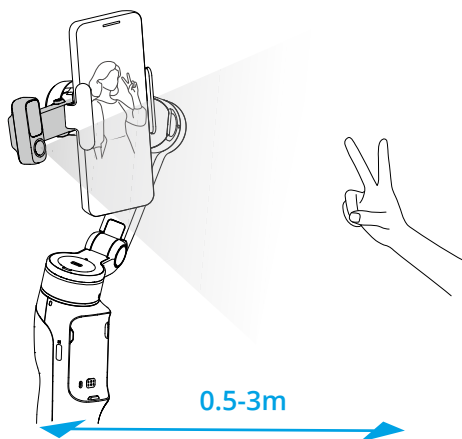
Provedte gesto  znovu pro potvrzení kompozice. Indikátor znovu začne zeleně pulzovat a sledování pokračuje s novou kompozicí. Chcete-li obnovit výchozí kompozici, stiskněte spoušť dvakrát.

3. Zastavení sledování: Provedte gesto  znovu. Indikátor se rozsvítí zeleně.

### Pořizování záznamu

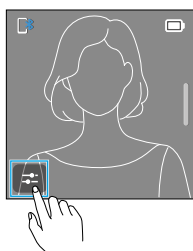
-  Ujistěte se, že je telefon spárován s gimballem přes Bluetooth.

Ať už je sledování zapnuté nebo vypnuté, můžete gestem  pořídít fotografii nebo spustit/zastavit záznam.



## Nastavení ActiveTrack

Chcete-li otevřít obrazovku nastavení ActiveTrack, klepněte v náhledu následování na  .



### Kompozice

**Původní:** Po zapnutí sledování zachová původní kompozici, během sledování však umožňuje ruční úpravy.

**Vycentrováno:** Po zapnutí sledování automaticky vycentruje objekt v náhledu sledování a během sledování tuto kompozici zachová.

### Rychlost

Pomalá rychlost poskytuje plynulé sledování, ideální pro živé vysílání.

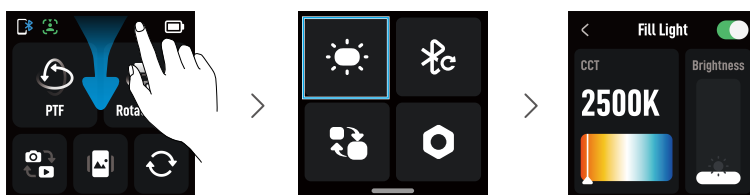
Střední rychlost je ideální pro paralelní nebo orbitální sledování.

Vysoká rychlost je ideální pro obíhání zblízka nebo dynamické scény s rychlým pohybem.

### Kalibrace obrazu

Pokud kompozice v náhledu sledování neodpovídá obrazovce telefonu, klepněte na **Image Calibration (Kalibrace obrazu)**, joystickem proveďte úpravu a poté uložte.

## Přisvětlovací světlo



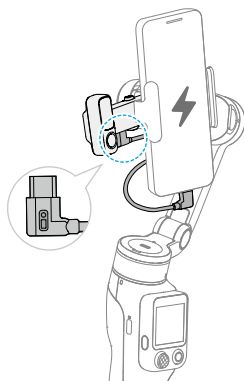
Přejděte na obrazovku přisvětlovacího světla a klepněte na pravý horní roh pro jeho zapnutí. Poté můžete upravit následující nastavení:

- Chcete-li upravit barevnou teplotu, přejeďte prstem po dotykové obrazovce doleva nebo doprava, případně posuňte joystick doleva nebo doprava.
- Chcete-li upravit jas, přejeďte prstem po dotykové obrazovce nahoru nebo dolů, případně posuňte joystick nahoru nebo dolů.

## Nabíjení telefonu

- Ujistěte se, že je gimbal dostatečně nabitý.

- Gimbal musí být zapnutý.
- 



## 4.2 Připojení k bezdrátovým mikrofonom

Po instalaci přijímače do telefonu můžete současně připojit až 2 vysíláče. Podrobnosti naleznete v [DJI Mic Series Mobile Receiver User Manual](#).

## 4.3 Sledování Apple DockKit



- Kliknutím přehrajete [výuková videa](#).
- Tuto funkci nelze používat současně se sledovací funkcí zařízení Multifunkční modul nebo DJI Mimo.

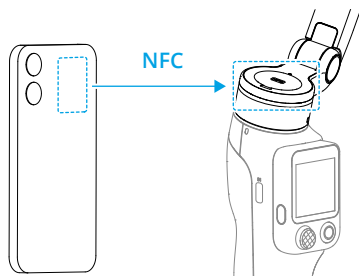
Uživatelé iPhoneu se mohou ke stabilizátoru připojit přes NFC a používat funkci sledování využívající Apple DockKit, aniž by k tomu potřebovali Multifunkční modul. Tato funkce podporuje nativní aplikaci fotoaparátu i aplikace třetích stran.



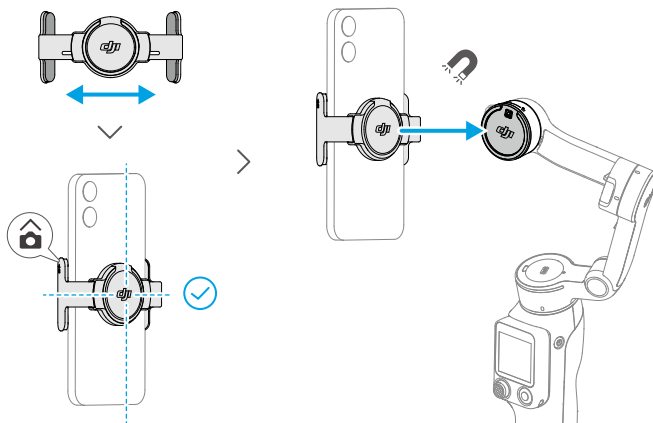
- Požadavky na zařízení:
  - Model: iPhone 12 a novější, kromě iPhone SE (3. generace) a iPhone 16e.
  - Systém: iOS 18.5 nebo novější.
- Další informace o aplikacích třetích stran, které podporují Apple DockKit, najdete v [seznamu kompatibility](#).

## Párování DockKit

1. Odemkněte telefon a zůstaňte na domovské obrazovce. Ujistěte se, že připojení k síti je stabilní. Zapněte Bluetooth a NFC.
2. Rozložte gimbal. Přiložte NFC oblast telefonu k NFC oblasti gimbalu. Počkejte na vyskakovací okno a postupujte podle pokynů.



3. Sejměte Multifunkční modul a poté připevněte telefon ke gimbalu.



4. Gimbal po úspěšném párování přikývne.

- Vyčkejte, než se připojení dokončí.
- Chcete-li spárovat jiný telefon, před párováním [resetujte u gimbalu Bluetooth](#).

## Sledování a natáčení

Otevřete nativní aplikaci fotoaparátu a sledování se automaticky spustí, jakmile objekt vstoupí do záběru. Jedním stisknutím spouště zapnete nebo vypnete sledování DockKit.

Pokud je váš telefon spárovaný s Apple Watch, použijte aplikaci Camera Remote k dálkovému ovládní sledování a natáčení.

\* Vyžaduje se systém watchOS 11 nebo novější.

### 4.4 Dálkové ovládní pomocí hodinek

Pomocí aplikace DJI Mimo na hodinkách Apple Watch můžete sledovat obraz z kamery, ovládat gimbal a vzdáleně zapnout funkci ActiveTrack.

1. Spárujte hodinky s telefonem a nainstalujte aplikaci DJI Mimo na obě zařízení.
2. Spusťte aplikaci DJI Mimo v telefonu, připojte se k gimbalu a přejděte do náhledu kamery.
3. Spusťte aplikaci DJI Mimo na hodinkách pro spuštění dálkového ovládní.



- Udržujte zařízení v dosahu Bluetooth.
  - Chcete-li zobrazit doporučená zařízení hodinek, navštivte <https://www.dji.com/osmo-mobile-8p/faq>.
-

## 5 Údržba

---

- ⚠ • Požár baterie zlikvidujte podle aktuální situace vodou, pískem, protipožární dekou nebo sněhovým či práškovým hasicím přístrojem.
  - Výrobek žádným způsobem nerozebírejte ani nepropichujte. Mohlo by dojít k úniku kapaliny z baterie, jejímu vznícení nebo explozi.
- 
- 💡 • K čištění výrobku se doporučuje používat měkký a suchý hadřík.
  - Když je telefon připevněn ke gimbalu, může docházet k rušení funkce kompasu v telefonu. V takových případech zkalibrujte kompas podle pokynů v telefonu.
  - Funkce NFC a bezdrátového nabíjení telefonu mohou být ovlivněny, když je připevněn držák telefonu. Jakmile bude držák telefonu z telefonu sejmuto, tyto funkce již nebudou ovlivněny.
  - Vestavěná vysouvací tyč obsahuje pružinu. Pokud je vysouvací tyč vysunuta na dobu delší než týden, může dojít k deformaci pružiny a vysouvací tyč již nelze normálně používat. Po použití se doporučuje vysouvací tyč zasunout a složit výkyvný závěs.
-

## 6 Příloha

### 6.1 Specifikace

Další informace najdete na <https://www.dji.com/osmo-mobile-8p/specs>.

### 6.2 Kompatibilita s telefonem

Další informace najdete na <https://www.dji.com/osmo-mobile-8p>.



Kontakt

ZÁKAZNICKÁ PODPORA DJI

Tento obsah se může změnit bez upozornění.

Stáhnout nejnovější verzi z



<https://www.dji.com/downloads/products/osmo-mobile-8p#doc>

V případě jakýchkoli dotazů týkajících se tohoto dokumentu kontaktujte společnost DJI na e-mailové adrese **DocSupport@dji.com**.

DJI a OSMO jsou ochranné známky společnosti DJI.

Copyright © DJI, 2026. Všechna práva vyhrazena.