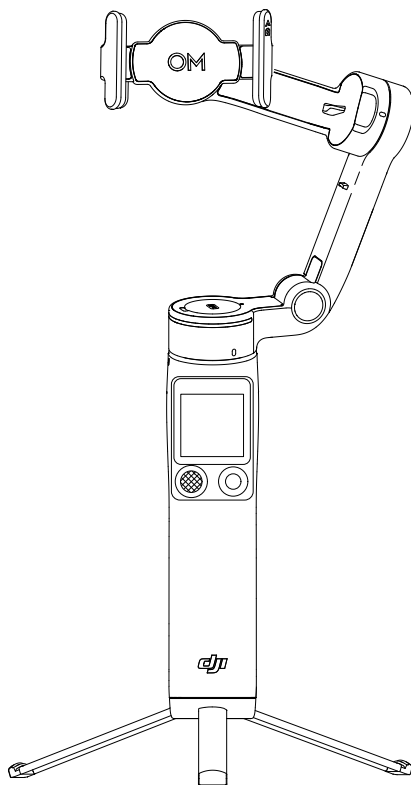


dji OSMO MOBILE 8P

Ръководство за потребителя

v1.0 2026.04





Този документ е защитен с авторски права от DJI с всички запазени права. Освен ако не е разрешено друго от DJI, нямате право да използвате или да позволявате на други лица да използват документа или която и да е част от документа чрез възпроизвеждане, прехвърляне или продажба на документа. Потребителите следва да използват този документ и неговото съдържание само като инструкции за работа с продуктите на DJI. Документът не трябва да се използва за други цели.

В случай на различия между езиците, английският език има предимство.

Търсене по ключови думи

Търсете по ключови думи като „батерия“ и „инсталиране“, за да намерите дадена тема. Ако четете този документ с Adobe Acrobat Reader, натиснете Ctrl+F за Windows или Command+F за Mac, за да започнете търсене.

Отиване до дадена тема

Вижте пълния списък с теми в съдържанието. Натиснете върху дадена тема, за да отидете до този раздел.

Отпечатване на този документ

Този документ може да се отпечата с висока разделителна способност.

Използване на това ръководство

Легенда

△ Важно

💡 Полезни съвети

📄 Препратка

Прочетете преди употреба

DJI™ предоставя видео уроци и следните документи:

1. „Указания за безопасност“
2. „Ръководство за бързо стартиране“
3. „Ръководство за потребителя“

Препоръчително е да изгледате всички видеоуроци и да прочетете „Указания за безопасност“, преди да използвате за първи път. Не забравяйте да прегледате „Ръководство за бързо стартиране“, преди да използвате за първи път, и направете справка с това „Ръководство за потребителя“ за повече информация.

Видео уроци

Посетете адреса по-долу или сканирайте QR кода, за да гледате видео уроците, които демонстрират как безопасно да използвате продукта:



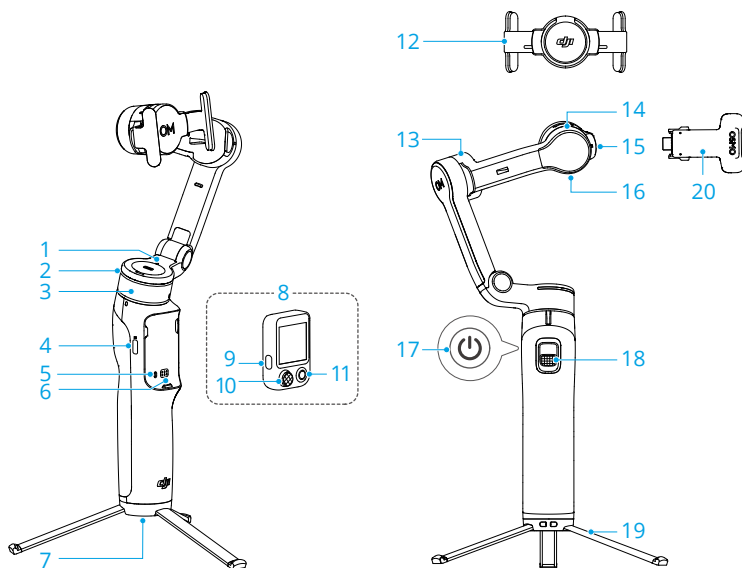
<https://www.dji.com/osmo-mobile-8p/video>

Съдържание

Използване на това ръководство	3
Легенда	3
Прочетете преди употреба	3
Видео уроци	3
1 Профил на продукта	6
2 Използване за първи път	7
2.1 Разгъване	7
2.2 Поставяне на телефона	8
2.3 Свързване към приложението DJI Mimo	9
2.4 Актуализиране на фърмуера	10
2.5 Употреба	11
Дистанционно заснемане	11
Заснемане от ръка	11
2.6 Зареждане	13
3 Основни функции	14
3.1 Бутони и портове	14
3.2 Сензорен екран на дистанционното управление	17
Начален екран	17
Плъзнете надолу - Център за управление	18
Плъзнете нагоре - Настройки на гимбала	19
Плъзнете надясно - Многофункционален модул	19
Плъзнете наляво – дублиране на екрана на телефона	19
3.3 Режими на следване	21
3.4 Автоматични движения на камерата	22
3.5 Индикатори	23
3.6 Зареждане на телефона	25
3.7 Съхранение	26
4 Разширени функции	27
4.1 Многофункционален модул (незадължително)	27
Инсталиране	27
Проследяване и заснемане	28
Управление чрез сензорния екран	29
Управление чрез бутони	30
Управление чрез жестове	30
Настройки на ActiveTrack	32
Запълваща светлина	33

	Зареждане на телефона	33
4.2	Свързване към безжични микрофони	34
4.3	Проследяване с Apple DockKit	34
4.4	Дистанционно управление с часовник	36
5	Поддръжка	37
6	Допълнение	38
6.1	Характеристики	38
6.2	Съвместимост на телефона	38

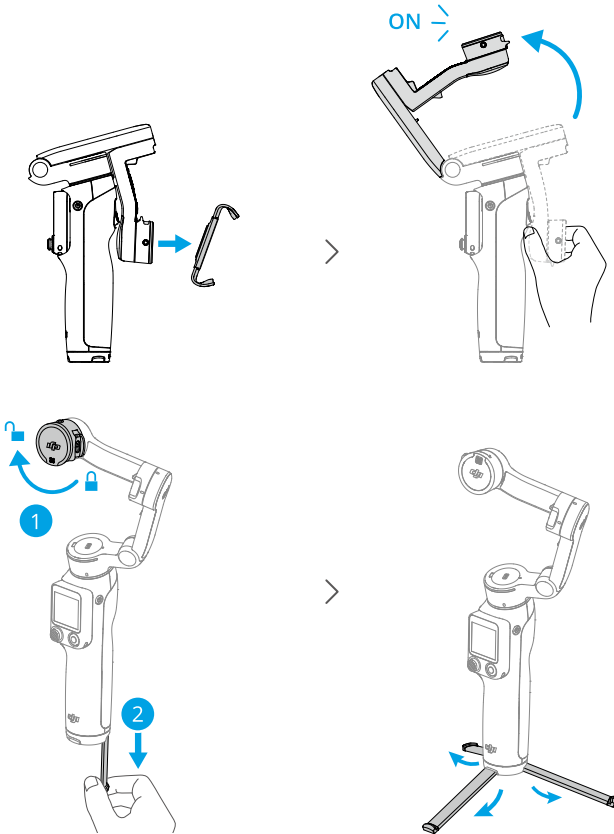
1 Профил на продукта



1. Индикатор за състоянието на сдвояването чрез NFC
2. Индикатор за състоянието на проследяване
3. Мотор за панорамиране
4. Порт за зареждане (USB-C)
5. Индикатор за състояние на системата
6. Контакти
7. 1/4"-20 UNC порт
8. Osmo FrameTar (наричано по-долу „дистанционно управление“)
9. Функционален бутон
10. Джойстик
11. Бутон за затвора/записване
12. Магнитна скоба за телефон DJI OM 5 (наричано по-долу „скоба за телефон“)
13. Мотор за наклона
14. Двигател за въртенето
15. Изходен порт (USB-C)
16. Отвор за монтиране на противотежест
17. Бутон за захранването
18. Задействащ механизъм
19. Вграден статив
20. Многофункционален модул DJI OM 2 (по избор, наричано по-долу „Многофункционален модул“)

2 Използване за първи път

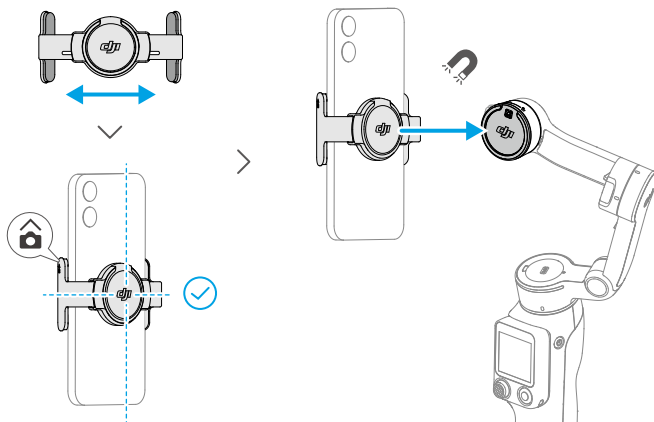
2.1 Разгъване



- Остата е заключена по подразбиране. Завъртете го в отключено положение, за да осигурите правилната работа на гимбала.
- Дистанционното управление върху дръжката се включва автоматично заедно с гимбъла. Следвайте инструкциите на сензорния екран на дистанционното управление, за да завършите настройката.

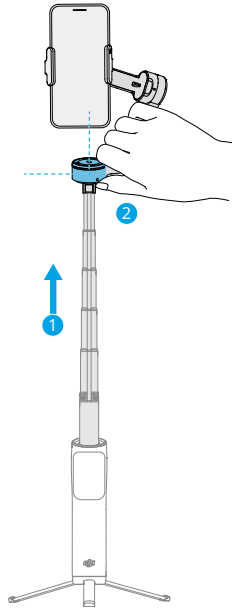
- Вграденият трипод е подходящ за стабилни, равни повърхности в безветрена среда. При други условия се препоръчва към долната част на гимбъла да се прикрепят Ръчен статив DJI OM (продава се отделно).

2.2 Поставяне на телефона



След като скобата за телефон щракне на мястото си, гимбалът автоматично стабилизира телефона. Ако гимбалът спре да стабилизира, натиснете бутона за захранване, за да активирате стабилизацията.

Ако удължите вградения удължителен лост, уверете се, че регулирате мотора за панорамиране да е на нивото на земята. Това гарантира баланс, след като телефонът е прикрепен към гимбала.

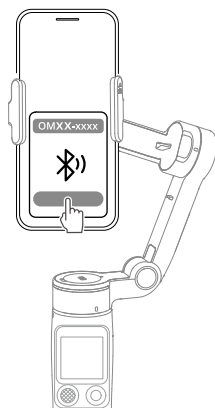



2.3 Свързване към приложението DJI Mimo


1. Сканирайте QR кода, за да изтеглите приложението DJI Mimo.



2. Активирайте Bluetooth на телефона си, отворете DJI Mimo и се свържете с гимбала.



-
-  • За да проверите версиите на операционната система Android и iOS, поддържани от DJI Mimo, посетете <https://www.dji.com/downloads/djiapp/dji-mimo>.
- Интерфейсът и функциите на DJI Mimo може да се различават в зависимост от софтуерната версия. Реалното потребителско изживяване зависи от използваната софтуерна версия.

-
-  Ако Bluetooth връзката е неуспешна, опитайте следните стъпки:
1. Отидете в настройките на Bluetooth на вашия телефон. Премахнете всички съществуващи връзки с гимбала и забравете устройството.
 2. [Нулирайте Bluetooth за гимбала.](#)
 3. Докоснете името на новото устройство в настройките на Bluetooth. След като се свържете, рестартирайте DJI Mimo.

2.4 Актуализиране на фърмуера

В DJI Mimo ще се появи подкана, когато е наличен нов фърмуер. Докоснете подканата и следвайте инструкциите на екрана за актуализиране на фърмуера.

Фърмуерът на гимбала и дистанционното управление ще бъде актуализиран едновременно. Уверете се, че дистанционният контролер е закрепен към дръжката. НЕ излизайте от DJI Mimo или не го превключвайте да работи във фонов режим по време на актуализацията.

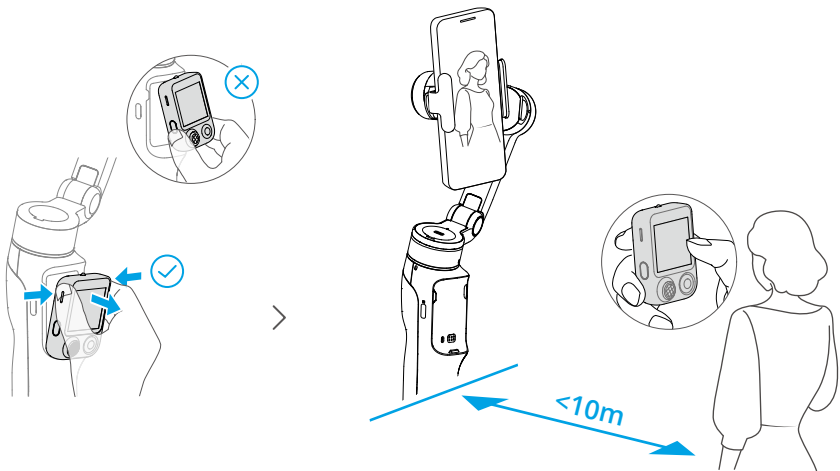
Ако актуализацията не успее, рестартирайте DJI Mimo, възстановете Bluetooth връзката и опитайте отново.

- ☀ • Уверете се, че гимбалът разполага с достатъчно заряд на батерията и мобилният телефон е свързан към интернет, при актуализиране.
- По време на актуализацията е нормално гимбалът да спре да стабилизира или да се рестартира, както и дистанционното управление да се рестартира.

2.5 Употреба

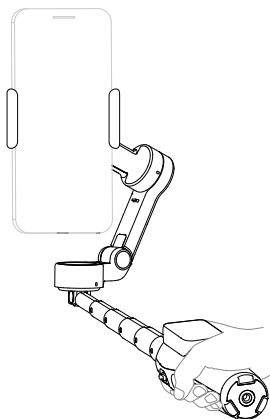
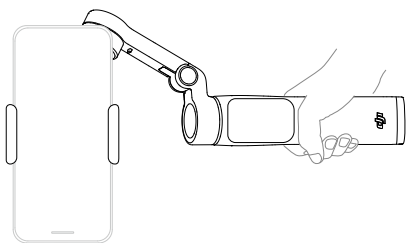
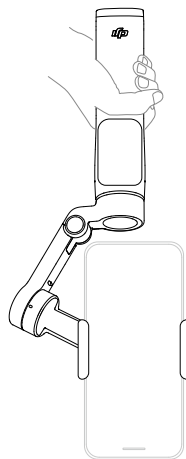
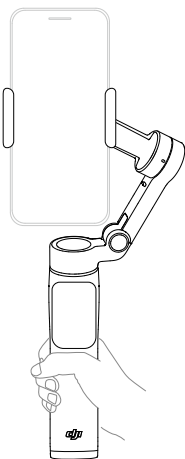
Дистанционно заснемане

Когато дистанционният контролер е отделен от дръжката, можете да заснемате от разстояние и да наблюдавате изгледа от камерата на сензорния екран на дистанционния контролер. За повече информация вижте [Плъзнете наляво – дублиране на екрана на телефона](#) и [Плъзнете надясно - Многофункционален модул](#).



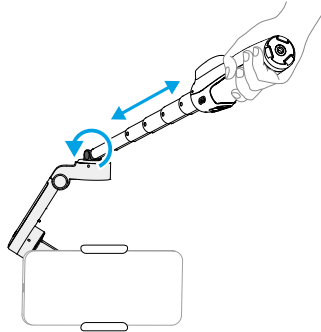
Заснемане от ръка

Когато дистанционното управление е прикрепено към дръжката, можете да хванете гимбала, за да заснемате видео.

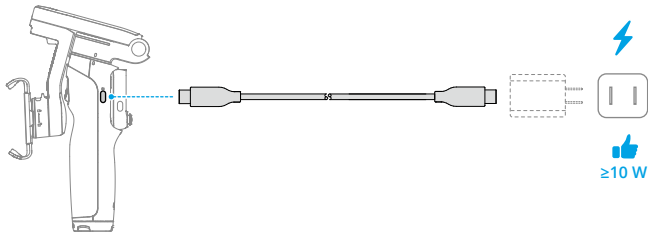


- Жестовете за захват се прилагат както за пейзажна, така и за портретна ориентация.
- Ако вграденият трипод е удължен, хванете дръжката, за да осигурите стабилност. НЕ хващайте само трипода.

- Вграденият удължител на Osmo Mobile 8P може да се използва за нискоъглово заснемане. Щракнете, за да гледате [учебните видеоклипове](#).



2.6 Зареждане

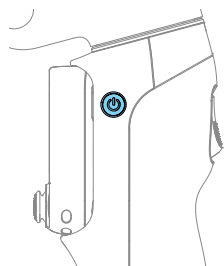


3 Основни функции

3.1 Бутони и портове

Следните описания на функциите **използват DJI Mimo като пример**. Поддръжката на определени функции в системната камера може да варира в зависимост от модела на телефона. За повече информация посетете <https://www.dji.com/osmo-mobile-8p>.

Гимбал



Бутон за захранването

Когато е изключен

При разгънат гимбал натиснете веднъж: Включване
При сгънат гимбал натиснете веднъж: Проверка на заряда на батерията

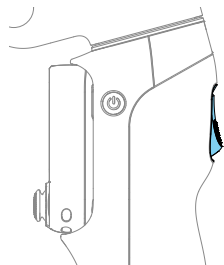
Когато е включен

Натиснете веднъж: Превключване между режимите на гимбала

Натиснете три пъти: Влезте в режим на заспиване

* Натиснете бутона за захранване, бутона за снимане/запис или спусъка, или плъзнете нагоре по сензорния екран на дистанционния контролер, за да излезете от режим на заспиване.

Натиснете и задръжте: Изключване



Задействащ механизъм

Натиснете веднъж: Стартиране или спиране на ActiveTrack (отнася се за функцията за проследяване на Многофункционален модул, DJI Mimo и вградената камера на телефона)

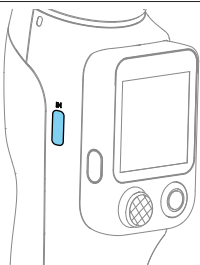
Натиснете два пъти: Центрирайте гимбала отново.

Натиснете три пъти: Завъртете телефона на 180 градуса в хоризонталната равнина

Натиснете веднъж и след това натиснете и задръжте: Регулирайте скоростта на следване на бърз режим. Освободете, за да излезете.

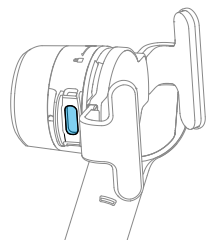
Натиснете и задръжте: Влезте в режим заключване.

Освободете, за да излезете.



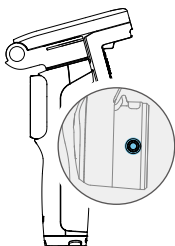
Порт за зареждане (USB-C)

Зареждане на гимбала



Изходен порт (USB-C)

За прикрепване на Многофункционален модул (по избор) или Запълваща светлина DJI OM (продава се отделно), или за свързване на включения кабел за зареждане (15 см) за [Зареждане на телефона](#).

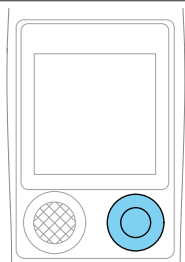


Отвор за монтиране на противотежест

За монтиране на противотежести, когато телефонът има тежък модул на обектива или прикрепени филтри за обектив.

* Свържете се с официалната техническа поддръжка, за да закупите противотежестите.

Дистанционно управление



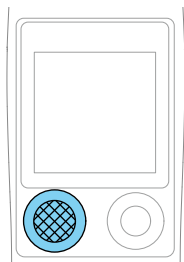
Бутон за затвора/записване

Натиснете веднъж в изгледа на камерата: Направете снимка или започнете/спрете видеозапис

Натиснете веднъж в други изгледи: Върнете се към изгледа на камерата

Натиснете два пъти: Заснемане на снимка по време на запис

Натиснете и задръжте: Серия от снимки в режим Фото



Джойстик

Управление на гимбала

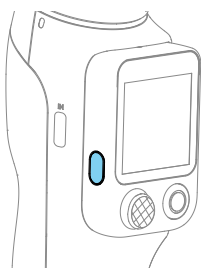
По подразбиране джойстикът управлява движението на гимбала във всички посоки.

Натиснете лоста два пъти наляво или надясно и **гимбалът ще се завърти автоматично**.

Когато дистанционното управление е отделено, джойстикът функционира като спусък на гимбала и поддържа единично, двойно и тройно натискане.

Контрол на мащабирането

Бързо бутнете нагоре или надолу, за да превключите към следващото ниво на увеличение. Натиснете и задръжте, за да мащабирането непрекъснато.

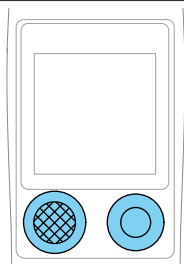


Функционален бутон

Натиснете веднъж: Проверете текущия режим за управление с джойстика. Натиснете отново, за да превключите режима

Натиснете два пъти: Превключете режима за управление с джойстика

Задръжте натиснато, когато дистанционният контролер е отделен:** Включете/изключете дистанционното управление независимо

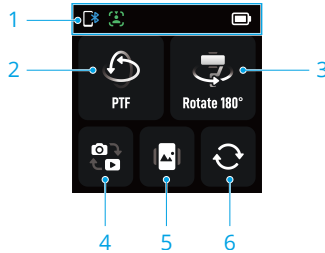


Джойстик + бутон за Затвор/Запис

Натиснете едновременно за повече от 2 секунди: Нулирайте Bluetooth на стабилизатора, за да го сдвоите отново с телефона.


3.2 Сензорен екран на дистанционното управление


Начален екран



1. Лента на състоянието

 : Показва състоянието на свързване между гимбала и телефона.

 : Показва състоянието на проследяването. Светещият постоянно индикатор означава, че функцията за проследяване е налична, а мигащият означава, че в момента се проследява обект. Отнася се за функцията за проследяване на Многофункционален модул, DJI Mimo и вградената камера на телефона.

 : Докоснете, за да видите нивата на батерията както на стабилизатора, така и на дистанционното управление.

2. Режими на следване


Докоснете, за да влезете в екрана за превключване на режимите. Плъзнете, за да изберете желан режим, след което докоснете избрания режим, за да го потвърдите.

3. Завъртете телефона на 180 градуса в хоризонталната равнина

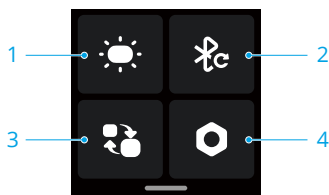
4. Превключване между режим на снимка и видеоклип.

5. Превключвайте между ориентация пейзаж и портрет

6. Превключване между предната и задната камера

 Поддръжката на определени функции в системната камера може да варира в зависимост от модела на телефона. За повече информация посетете <https://www.dji.com/osmo-mobile-8p>.

Плъзнете надолу - Център за управление



1. Запълваща светлина


След като прикрепите Многофункционален модул (по избор) или Запълваща светлина DJI OM (продава се отделно), докоснете тази икона, за да използвате функцията [Запълваща светлина](#).

2. Нулиране на Bluetooth на гимбъла


След нулиране гимбалът може отново да се съдвои с телефон.

3. Превключване на връзката с дистанционното управление

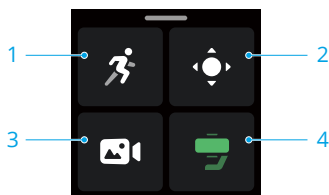
За да се свържете с друго устройство, отделете дистанционния контролер от гимбъла, докоснете тази икона и след това изберете името на новото устройство, за да завършите свързването.

 Когато свързвате нов гимбал, прикрепете дистанционното управление към дръжката, за да се свърже автоматично.

4. Настройки

- **Дисплей:** Регулирайте времето за автоматично заключване и яркостта на екрана. Докоснете , за да завъртите дисплея на екрана.
- **Индикатор на ActiveTrack:** Активирано по подразбиране. За подробни описания вижте раздела [Индикатори](#).
- **Други настройки:** Включва опции като нулиране на параметри, език, информация за устройството и версия на фърмуера.

Плъзнете нагоре - Настройки на гимбала



1. Чувствителност на следването на гимбала
 Регулирайте колко бързо гимбалът следва движенията на ръката.
2. Настройки на джойстика
 Регулирайте скоростта и посоката на въртене на гимбала при управление с джойстика.
3. Креативно заснемане
 Вижте раздел [Автоматични движения на камерата](#) за подробности.
4. Състояние на гимбъла
 Цветът на иконата показва текущото състояние на баланса на гимбала.
 - Зелено: Отлично
 - Оранжево: Лошо
 - Червено: Изключително лошо
 Ако балансът на гимбала е лош, докоснете тази икона, изберете ръчно балансиране и следвайте инструкциите на екрана.

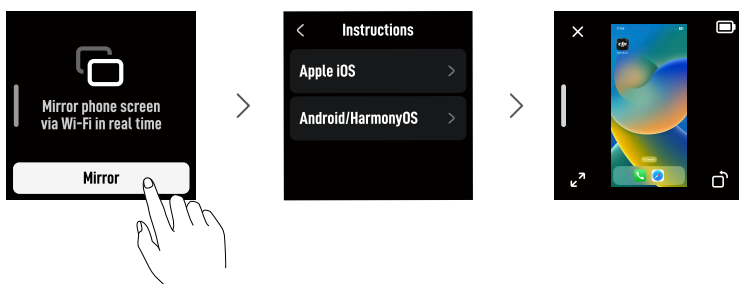
Плъзнете надясно - Многофункционален модул

След като свържете Многофункционалния модул, на този екран можете да видите предварителен преглед на проследяването, бързо да включвате или изключвате проследяването и да персонализирате съответните настройки. Вижте раздел [Управление чрез сензорния екран](#) за подробности.


Плъзнете наляво – дублиране на екрана на телефона


По време на дистанционно заснемане можете да отразите екрана на телефона на дистанционното управление, за да сте сигурни, че композицията в предварителния преглед съответства на реалния кадър.

Докоснете **Огледало**, изберете операционната система и следвайте инструкциите на екрана, за да завършите свързването.







По време на дублирането на екрана на телефона:**

- Докоснете където и да е, за да скриете всички бутони. Докоснете отново, за да ги покажете.
- Плъзнете надясно, за да се върнете на началния екран. Екранното дублиране работи във фонов режим, като това е обозначено с  в горната лента на състоянието. Gimbal-ът може да се настройва според нуждите през това време.
- Докоснете **X**, за да прекратите дублирането на екрана. В допълнение потребителите на iOS трябва да спрат записването на екрана на телефона.

 За повече информация относно поддържаните устройства се обърнете към [списъка за съвместимост](#).

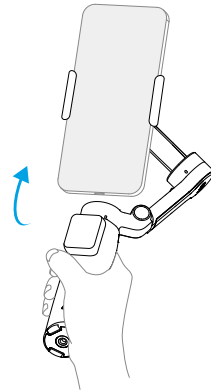
3.3 Режими на следване

Щракнете, за да гледате [учебните видеоклипове](#).

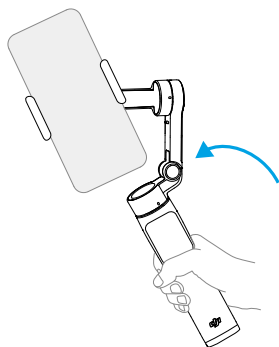
Режим на следване	Ефект
PTF (панорама и наклон в режим на следване) 	①+②
PF (панорамно следване) 	①
FPV (следене по панорама, наклон и завъртане по надлъжната ос) 	①+②+③
SpinShot 	①+②+③+④
Заклучване	Телефонът не следва движенията на дръжката



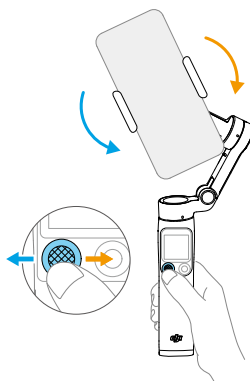
① Завъртете дръжката в хоризонталната равнина и телефонът следва



② Завъртете дръжката напред-назад и телефонът следва



③ Завертете дръжката във вертикална равнина и телефона следва

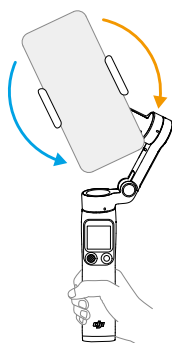


④ Преместете джойстика наляво или надясно, за да завъртите телефона във вертикална равнина

3.4 Автоматични движения на камерата

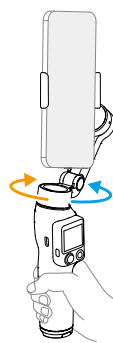
Примери за автоматични движения на камерата:

① Автоматично завъртане по рол



Въртенето спира, когато бъде достигнат лимитът на гимбъла.


② Автоматично панорамиране



Автоматично панорамно завъртане на 360°

Автоматичните движения на камерата могат да бъдат задействани по следните начини. Изберете метода според желаня ефект.

Използване на Creative Capture

Плъзнете нагоре от началния екран на дистанционното управление, докоснете , и изберете желаня режим Creative Capture. Задайте параметри като продължителност и посока, след което докоснете **Старт**. Карданът автоматично ще се движи по предварително зададената траектория и ще завърши заснемането.

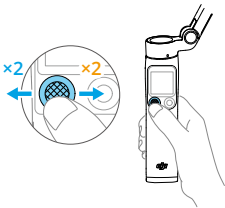
Режим за творческо заснемане	Ефект
SpinShot	①
Заснемане в кръг	②
A/B път	Преминава между точка А и точка В





* Когато използвате A/B Path, задайте текущата позиция на гимбъла като точка А, след това използвайте джойстика, за да преместите гимбъла в друга позиция и я задайте като точка В.


Използване на джойстика

Преместете джойстика два пъти наляво или надясно. Стойката автоматично ще се движи панорамно или търкаля в зависимост от текущия режим на следване.

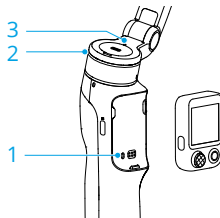
Натиснете два пъти спусъка или джойстика, за да спрете въртенето и да центрирате отново гимбала.










Режим на следване	Ефект
SpinShot 	①
PTF 	②
PF 	②
FPV 	②

 Уверете се, че джойстикът е настроен да управлява стабилизатора.

3.5 Индикатори






1. Индикатор за състояние на системата

Състояние на връзката		
	Мига в синьо	Изключено от дистанционното управление
	Свети постоянно в синьо	Свързан с дистанционното управление
Ниво на батерията на стойката		
* Когато стабилизаторът е сгънат, натиснете веднъж бутона Power, за да проверите нивото на батерията на стабилизатора по индикатора.		
	Свети постоянно в зелено	51%~100%
	Свети постоянно в жълто	26%~50%
	Свети постоянно в червено	1%~25%
Други статуси		
	Мига в зелено	Зареждане
	Мига бързо в червено	Грешка на гимбъла (ниска батерия или висока температура)




2. Индикатор за състоянието на проследяване

Отнася се за функцията за проследяване на Многофункционален модул, DJI Mimo и вградената камера на телефона.

	Свети постоянно в зелено	Готово за проследяване
	Мига в зелено	Обектът се проследява
	Изкл.	Проследяването не е налично

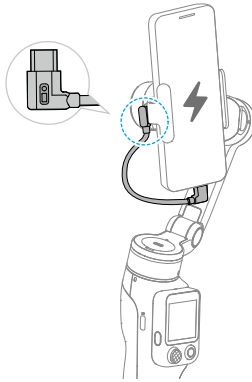
3. Индикатор за състоянието на сдвояването чрез NFC

Приложимо за [Проследяване с Apple DockKit](#). Този индикатор е деактивиран по подразбиране. За да го активирате, отидете на страницата „Още настройки“ в DJI Mimo.

	Мига в бяло	NFC не е сдвоен
	Мига бързо в бяло	Сдвояване чрез NFC
	Свети постоянно в бяло	NFC сдвояването е успешно

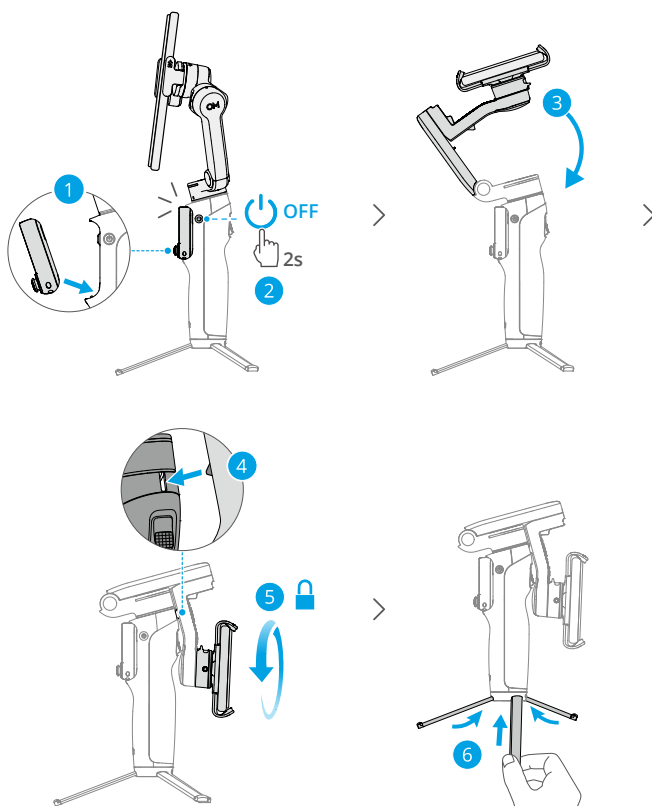
3.6 Зареждане на телефона

💡 Уверете се, че стабилизаторът е достатъчно зареден.



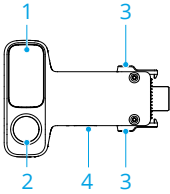
3.7 Съхранение

- Уверете се, че предварително сте прибрали вградения удължителен прът.
- Когато гимбалът се изключи, той автоматично се завърта в сгъваема позиция.
- Дистанционното управление на дръжката се изключва автоматично заедно с гимбъла.



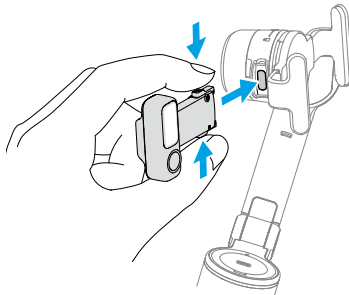
4 Разширени функции

4.1 Многофункционален модул (незадължително)

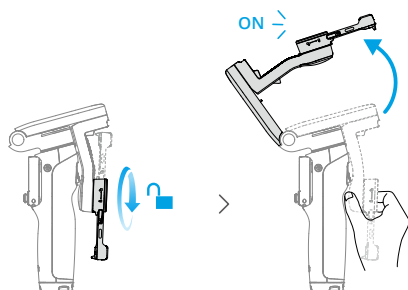


1. Запълваща светлина
2. Проследяваща камера
3. Бутон за освобождаване
4. Изходен порт (USB-C)

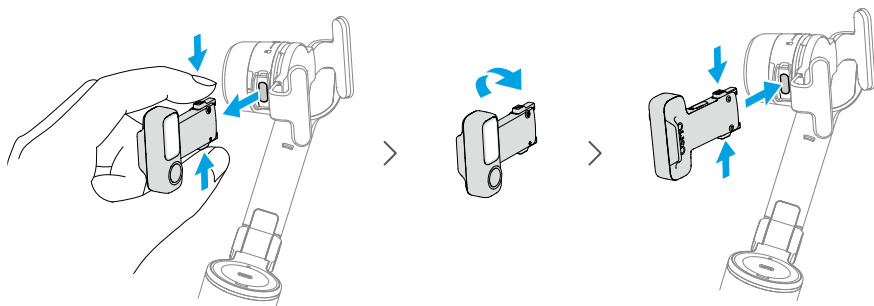
Инсталиране



- След като Многофункционален модул бъде инсталиран, индикаторът за състоянието на проследяване на гимбъла светва в зелено (активиран по подразбиране).
- Ако Многофункционален модул е неактивен повече от пет минути, той автоматично влиза в режим на заспиване и индикаторът се изключва. За да излезете от режим на заспиване, натиснете задействащия механизъм на гимбала.
- Ако Многофункционален модул е предварително монтиран, завъртете, за да отключите ролковата ос, след което разгънете стабилизатора, за да започнете да го използвате.



За да смените посоката на камерата, свалете Многофункционален модул, обърнете го и го монтирайте отново.



Проследяване и заснемане

Многофункционален модул позволява да активирате проследяването в стандартното приложение за камера и в приложенията на трети страни за камера, без да е необходимо да използвате DJI Mimo.

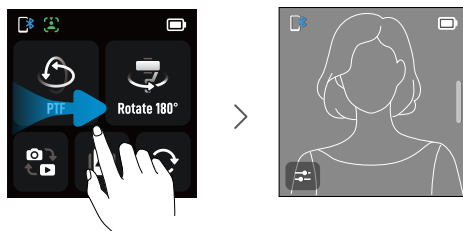
Многофункционален модул поддържа проследяване на хора, превозни средства, домашни любимци (котки и кучета) и други обекти. Различните типове обекти предлагат различни опции за контролиране на проследяването и заснемането.

Обект	Включване/изключване на проследяването	Настройка на композицията
Хора	Сензорен екран Бутон Жест	Бутон Жест

Обект	Включване/изключване на проследяването	Настройка на композицията
Домашни любимци (котки, кучета), превозни средства	Сензорен екран Бутон	Бутон
Други обекти	Сензорен екран (само ръчен избор)	Бутон

- ⚠ • Функциите за проследяване и заснемане на Многофункционален модул са деактивирани в DJI Mimo.
 - Насочете проследяващата камера на Многофункционален модул и камерата на телефона към обекта.
-
- 💡 • Не се препоръчва използване при контражур или слабо осветление.
 - По време на проследяване дръжте обекта на разстояние от 0,5 м до 8 м от проследяващата камера.
 - За обекти, различни от хора, се уверете, че обектът заема поне 10% от прозореца за проследяване.

Управление чрез сензорния екран



Плъзнете надясно от началния екран на дистанционното управление, за да влезете в прозореца за проследяване.

- Автоматичен избор: Достъпните обекти се рамкират автоматично на тъмскрийна. Докоснете поле за проследяване, за да започнете проследяването. За да смените обектите, докоснете съответното поле за проследяване.
- Ръчен избор: Плъзнете рамка около произволен обект върху сензорния екран. Зелената трасираща рамка показва, че проследяването е започнало.

Управление чрез бутони


Натиснете спуська веднъж, за да активирате или деактивирате проследяването.

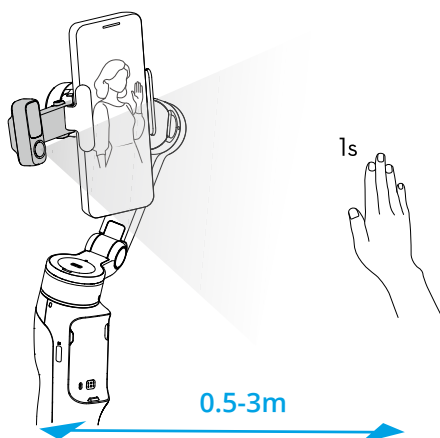
Ако **Composition (Композиция)** е зададено на **Original (Оригинал)** в [Настройките на ActiveTrack](#), можете да използвате джойстика, за да регулирате композицията по време на проследяване. За да възстановите стандартната композиция, натиснете спуська два пъти.



Управление чрез жестове

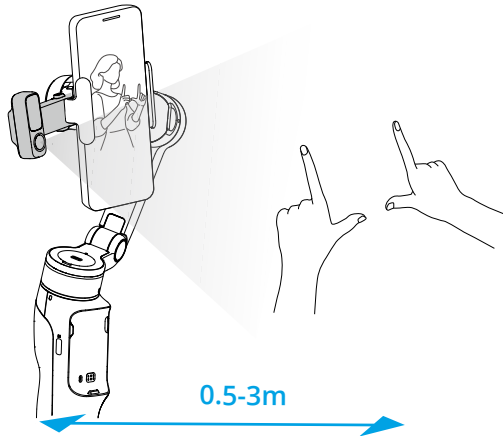
- Селфи се заснема с предната камера на телефона в следните илюстрации.
- За да постигнете оптимално разпознаване на жестове, дръжте обекта на разстояние от 0,5 до 3 m от проследяващата камера.
- Индикаторът за състоянието на проследяване на гимбъла по-долу ще бъде наричан „индикатор“.
- Функцията за управление с жестове може да се персонализира в [Настройките на ActiveTrack](#).



Проследяване


1. Активиране на проследяване: Направете жеста  към камерата. Индикаторът пулсира в зелено.



2. Настройка на композицията: След като активирате проследяването, настройте композицията при необходимост. Направете жеста   към камерата. Индикаторът свети постоянно в зелено. Обектът може да се придвижи до желаната позиция в рамката.




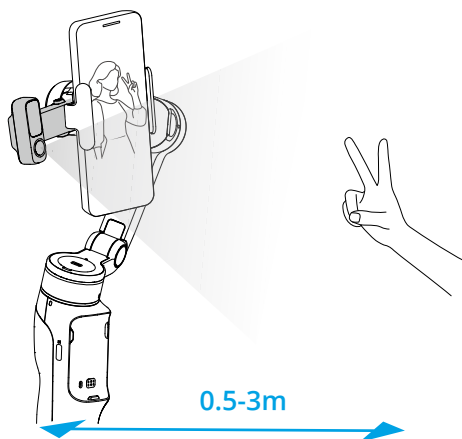
Покажете   жеста отново за потвърждаване на композицията. Индикаторът отново пулсира в зелено и проследяването продължава с новата композиция. За да възстановите стандартната композиция, натиснете спусъка два пъти.

3. Спиране на проследяване: Направете отново жеста . Индикаторът свети постоянно в зелено.


Заснемане

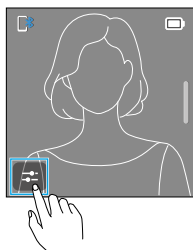
 Уверете се, че телефонът е сдвоен със стабилизатора чрез Bluetooth.

Независимо дали проследяването е активирано или не, можете да използвате жеста , за да направите снимка или да стартирате/спрете записа.



Настройки на ActiveTrack

За да отворите екрана за настройка на ActiveTrack, докоснете  в прозореца за проследяване.



Композиция

Оригинална: Запазва оригиналната композиция при включване на проследяването, но позволява ръчна корекция по време на проследяване.

Центрирано: Автоматично центрира обекта в прозореца за преглед при проследяване при активиране на проследяването и запазва тази композиция по време на проследяването.

Скорост

Бавната скорост осигурява плавно проследяване, идеално за предаване на живо.

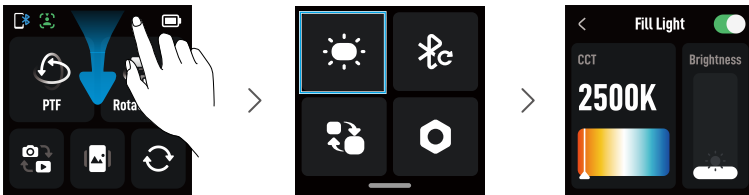
Средната скорост е идеална за паралелно или орбитално проследяване.

Високата скорост е идеална за близки обиколки около обекта или за сцени с интензивно движение.

Калибриране на изображението

Ако композицията в прозореца за проследяване не съвпада с тази на екрана на телефона, докоснете **Image Calibration (Калибриране на изображението)**, преместете джойстика, за да коригирате, и след това запазете.

Запълваща светлина



Влезте в екрана за запълващата светлина и докоснете горния десен ъгъл, за да включите запълващата светлина. След това можете да настроите следните параметри:

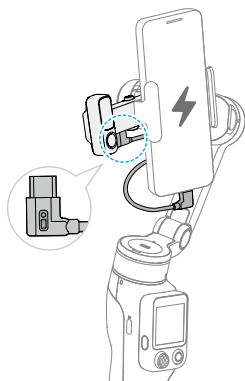
- За да регулирате цветната температура, плъзнете наляво или надясно върху сензорния екран или преместете джойстика наляво или надясно.
- За да регулирате яркостта, плъзнете нагоре или надолу по сензорния екран или натиснете джойстика нагоре или надолу.

Зареждане на телефона



- Уверете се, че стабилизаторът е достатъчно зареден.

- Гимбалът трябва да бъде включен.
-



4.2 Свързване към безжични микрофони

След като инсталирате приемник на телефона, можете едновременно да свържете до 2 предавателя. За повече информация вижте „[DJI Mic Series Mobile Receiver User Manual](#)“.

4.3 Проследяване с Apple DockKit

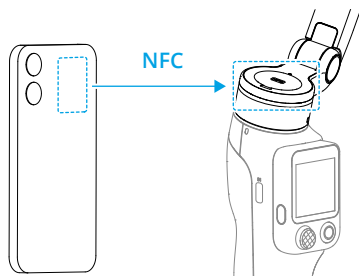
- 💡 • Щракнете, за да гледате [учебните видеоклипове](#).
- Тази функция не може да се използва едновременно с функцията за проследяване на Многофункционален модул или DJI Mimo.

Потребителите на iPhone могат да се свържат с стабилизатора чрез NFC и да използват функцията за проследяване, задвижвана от Apple DockKit, без нужда от Многофункционален модул. Тази функция поддържа родното приложение за камера и приложения на трети страни.

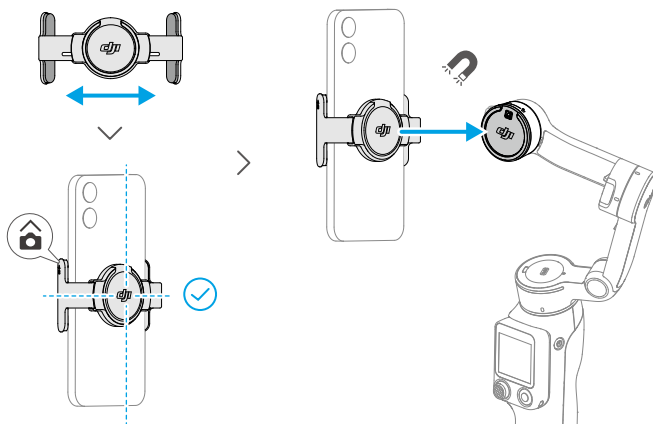
- ⚠️ • Изисквания към устройството:
 - ♦ Модел: iPhone 12 серия или по-нов, с изключение на iPhone SE (3-то поколение) и iPhone 16e.
 - ♦ Система: iOS 18.5 или по-нова версия.
- За повече информация относно приложения на трети страни, които поддържат Apple DockKit, вижте [списъка за съвместимост](#).

Сдвояване с DockKit

1. Отключете заключването на телефона и останете на началния екран. Уверете се, че връзката с мрежата е стабилна. Активирайте Bluetooth и NFC.
2. Разгънете гимбала. Докоснете NFC зоната на телефона до NFC зоната на гимбала. Изчакайте изскачащия прозорец и следвайте инструкциите.



3. Премахнете Многофункционален модул и след това закрепете телефона към гимбала.



4. Гимбалът ще кимне, когато сдвояването е успешно.



- Моля, изчакайте търпеливо, докато връзката се установи.
- За да сдвоите друг телефон, [нулирайте Bluetooth на гимбала](#), преди да започнете сдвояването.

Проследяване и заснемане

Отворете вграденото приложение за камера, и проследяването автоматично ще започне, когато обектът влезе в кадър. Натиснете спусъка веднъж, за да активирате или деактивирате DockKit проследяването.

Ако телефонът ви е сдвоен с Apple Watch, използвайте приложението Camera Remote, за да управлявате дистанционно проследяването и заснемането.

* watchOS 11 или по-нова версия е задължителна.

4.4 Дистанционно управление с часовник

Можете да използвате DJI Mimo на Apple Watch, за да преглеждате емисията на камерата, да контролирате гимбала и да активирате ActiveTrack дистанционно.

1. Сдвоете часовника с телефона си и инсталирайте DJI Mimo и на двете устройства.
2. Стартирайте DJI Mimo на телефона, свържете се с гимбала и влезте в изгледа на камерата.
3. Стартирайте DJI Mimo на часовника, за да започнете дистанционното управление.

-
- 💡 • Дръжте устройствата в обхвата на Bluetooth.
 - За да видите поддържаните часовници, посетете <https://www.dji.com/osmo-mobile-8p/faq>.
-

5 Поддръжка

- ⚠ • Ако батерията се запали, я изгасете с вода, пясък, противопожарно одеяло или пожарогасител със сух прах или въглероден диоксид в зависимост от конкретната ситуация.
 - Никога не разглобявайте или пробивайте продукта по какъвто и да е начин, защото батерията може да протече, да се запали или да експлодира.
-
- 💡 • За почистване на продукта се препоръчва мека, суха кърпа.
 - Когато телефонът е поставен на гимбала, функцията за компас на телефона може да получи смущения. В такива случаи калибрирайте компаса според подканите в телефона.
 - Функциите NFC и безжичното зареждане на телефона може да бъдат засегнати, когато скобата за телефон е прикрепена. Тези функции вече няма да бъдат засегнати, след като държачът за телефон бъде свален от телефона.
 - Вграденият удължител има пружина. Ако удължителят е удължен за повече от една седмица, пружината може да се деформира и удължителят вече не може да се използва нормално. Препоръчва се да приберете удължителя и да сгънете гимбала след употреба.
-

6 Допълнение

6.1 Характеристики

Посетете <https://www.dji.com/osmo-mobile-8p/specs> за повече информация.

6.2 Съвместимост на телефона

Посетете <https://www.dji.com/osmo-mobile-8p> за повече информация.



Контакт

ПОДДРЪЖКА НА DJI

Това съдържание подлежи на промяна без уведомление.

Изтеглете най-новата версия от



<https://www.dji.com/downloads/products/osmo-mobile-8p#doc>

Ако имате въпроси относно този документ, моля, свържете се с DJI, като изпратите имейл на DocSupport@dji.com.

DJI и OSMO са търговски марки на DJI.

Copyright © 2026 DJI Всички права запазени.