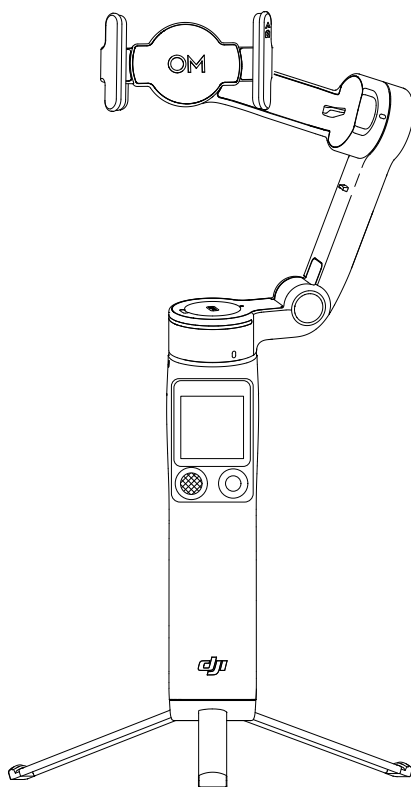


dji OSMO MOBILE 8P

使用者手冊

v1.0 2026.04





本手冊版權和所有權屬深圳市大疆創新科技有限公司及其關聯方（統稱「DJI」）所有，任何人（及單位）未經 DJI 書面授權，不得以複製、掃描儲存、傳播、轉印、出售、轉讓、更改內容等任何方式自行或供他人使用本手冊的全部或部分內容。本手冊及其內容僅用於操作和使用本產品，不得用作其他用途。

快速搜尋關鍵字

PDF 電子文件可以使用尋找功能搜尋關鍵字。例如在 Adobe Reader 中，Windows 使用者可使用快速鍵 Ctrl+F、Mac 使用者可使用 Command+F 搜尋關鍵字。

點選目錄跳轉

透過目錄可瞭解文件的內容結構，點選標題即可跳轉到對應的頁面。

列印文件

本文件支援高品質列印。

閱讀提示

符號說明

⚠ 重要注意事項

🔄 操作與使用提示

📖 詞彙解釋與參考資訊

使用建議

DJI™ 提供了教學影片和以下文件資料：

1. 《安全總覽》
2. 《快速入門指南》
3. 《使用者手冊》

建議先觀看教學影片和《安全總覽》，再閱讀《快速入門指南》瞭解使用過程。如欲取得詳細的產品資訊，請閱讀《使用者手冊》。

取得教學影片

請點選以下連結或掃描 QR Code 觀看教學影片，確保正確、安全地使用本產品。



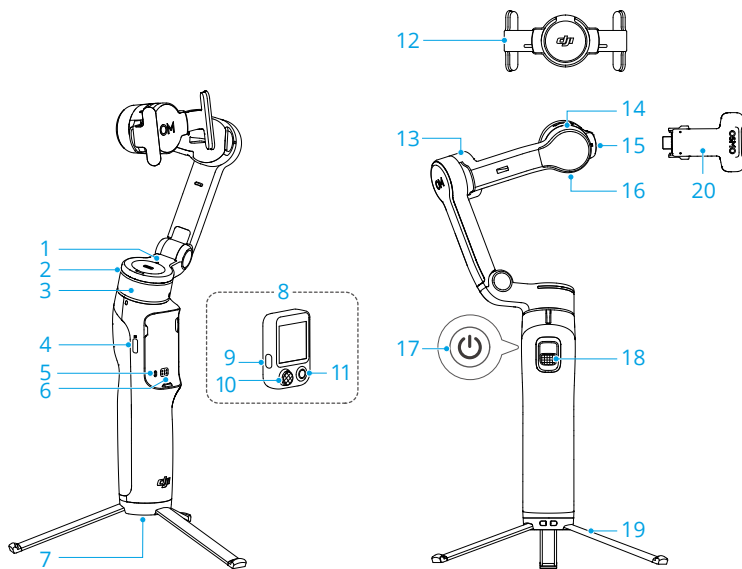
<https://www.dji.com/osmo-mobile-8p-series/video>

目錄

閱讀提示	3
符號說明	3
使用建議	3
取得教學影片	3
1 產品介紹	6
2 首次使用	7
2.1 展開雲台	7
2.2 安裝手機	8
2.3 連線至 DJI Mimo 應用程式	9
2.4 韌體升級	10
2.5 使用方式	11
遙控拍攝	11
手持拍攝	11
2.6 充電	13
3 基礎功能	14
3.1 按鍵與連接埠	14
3.2 遙控器觸控螢幕	16
首頁	16
下滑-控制中心	17
上滑-雲台設定	18
向右滑動 - 追蹤模組	18
向左滑動 - 手機投影	18
3.3 雲台跟隨模式	20
3.4 雲台自動運鏡	21
3.5 指示燈	22
3.6 為手機充電	24
3.7 折疊收納	25
4 進階功能	26
4.1 追蹤模組 (選配)	26
安裝	26
跟隨與拍攝	27
觸控螢幕控制	28
按鍵控制	28
手勢控制	28
智慧跟隨設定	30
調整補光燈	31

	為手機充電	31
4.2	連接無線麥克風	31
4.3	原生跟拍	32
	Apple DockKit 追蹤	32
4.4	手錶遙控	33
5	維護與保養	34
6	附錄	35
6.1	規格參數	35
6.2	手機相容性	35

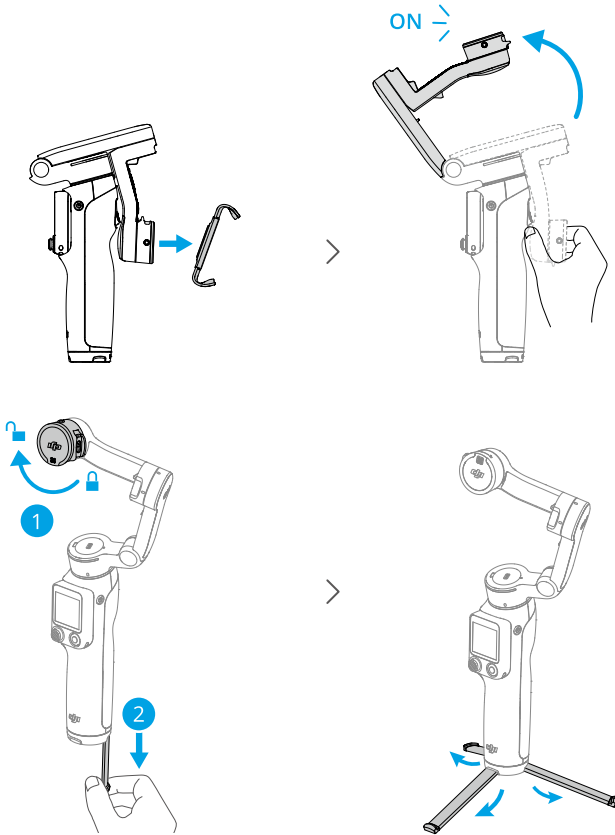
1 產品介紹



1. NFC 配對狀態指示燈
2. 跟隨狀態指示燈
3. 平移軸馬達
4. 充電連接埠 (USB-C)
5. 系統狀態指示燈
6. 觸點
7. 1/4"-20 UNC 螺紋孔
8. Osmo FrameTap 取景遙控器 (以下簡稱「遙控器」)
9. 功能按鍵
10. 搖桿
11. 拍攝按鍵
12. DJI OM 磁吸手機夾 5 (以下簡稱「手機夾」)
13. 俯仰軸馬達
14. 橫滾軸馬達
15. 輸出連接埠 (USB-C)
16. 配重塊安裝螺紋孔
17. 電源按鍵
18. 扳機按鍵
19. 內建三腳架
20. DJI OM 多功能追蹤模組 2 (選配, 以下簡稱「追蹤模組」)

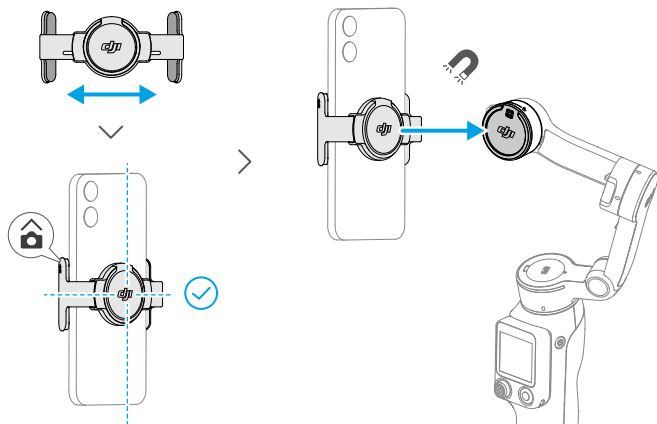
2 首次使用

2.1 展開雲台



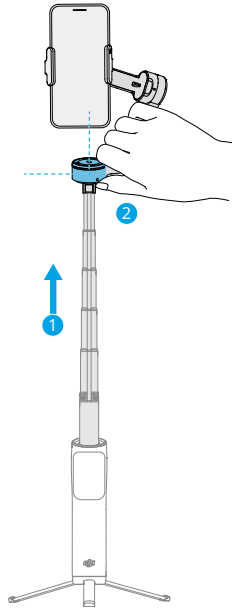
- 橫滾軸出廠預設為鎖定狀態，請確實旋轉解鎖，以免影響雲台正常運行。
- 手上的附螢幕遙控器會隨雲台一起開機。根據螢幕提示完成設定。
- 內建三腳架適用於穩定無風的水平面。其他環境下，建議在雲台底部外接 DJI OM 手持三腳架（需單獨購買）。

2.2 安裝手機



手機夾確實磁吸後，雲台會自動穩定手機畫面。若雲台馬達休眠，按一次電源鍵即可開啟穩定功能。

拍攝時，如需拉出延長桿，建議將平移軸馬達調整至與地面平行，以免安裝手機後重心不穩定。

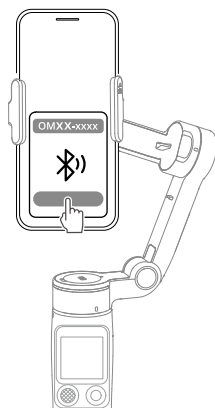


2.3 連線至 DJI Mimo 應用程式

1. 掃描下方 QR 碼下載 DJI Mimo 應用程式。



2. 開啟手機藍牙，執行 DJI Mimo 應用程式，然後連線至雲台。



-
- 📖 • 如欲查看 App 支援的 Android 和 iOS 系統版本，請前往 <https://www.dji.com/downloads/djiapp/dji-mimo>。
- App 介面將持續更新，實際呈現效果及所含功能以所使用的 App 版本為準。
-

💡 若藍牙連線失敗，可按以下步驟操作：

1. 開啟手機設定的藍牙頁面，若有雲台配對記錄，請取消配對並忽略該裝置。
 2. **重設雲台藍牙。**
 3. 在手機設定的藍牙頁面，按一下新的裝置名稱，待連線成功後，進入 DJI Mimo 應用程式。
-

2.4 韌體升級

若產品有新韌體可升級，DJI Mimo 應用程式 會自動提示。點選升級提示，依照介面指引操作。

雲台與遙控器韌體會同步更新，請確保遙控器已安裝於手把。在升級過程中，不可退出 DJI Mimo 應用程式 或讓其轉入背景運作。

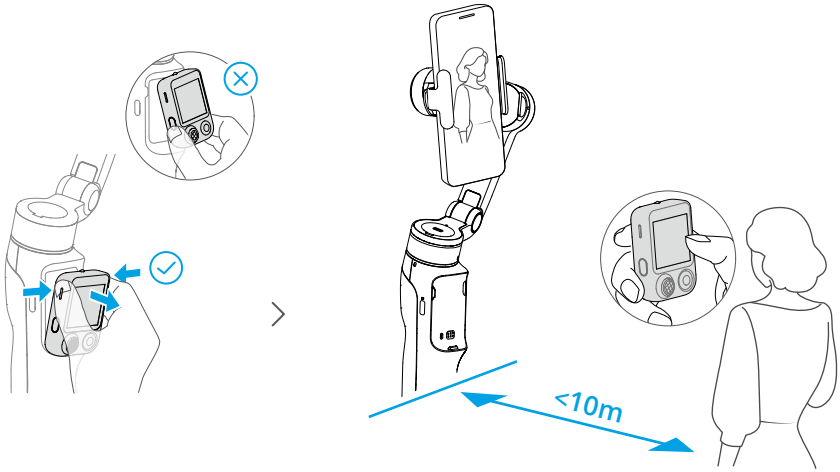
若升級失敗，請重新啟動 DJI Mimo 應用程式，重新進行藍牙連線，然後重試升級。

- 💡 • 升級時請確保雲台電池電量充足，並確保手機已連接網路。
- 升級過程中雲台馬達休眠或重新啟動，以及遙控器重新啟動，皆屬正常現象。
-

2.5 使用方式

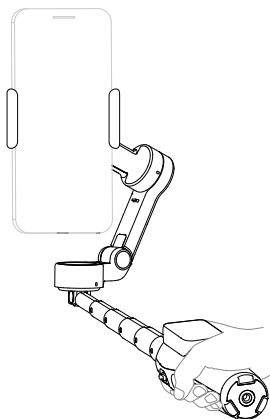
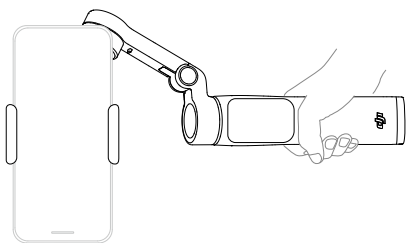
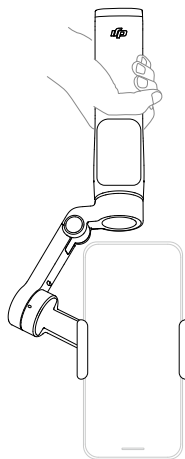
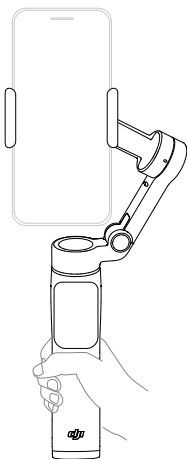
遙控拍攝

從手把取下遙控器後，即可遠端控制拍攝，並透過遙控器觸控螢幕監看拍攝畫面。詳見[向左滑動 - 手機投影](#)和[向右滑動 - 追蹤模組](#)。



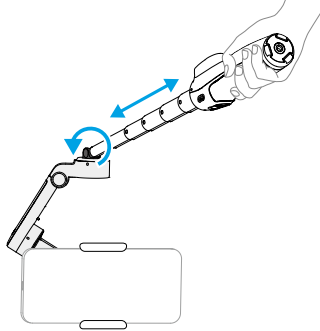
手持拍攝

遙控器安裝在手把上時，可手持雲台拍攝。

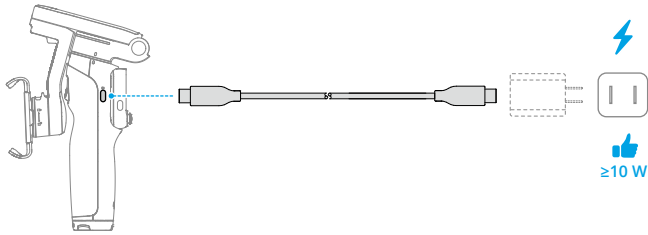


- 以上姿勢對手機的橫、直拍狀態都適用。
- 如需拉出內建三腳架，請務必握住把手以保持雲台穩定。請勿僅握持內建三腳架使用。

- Osmo Mobile 8P 內建延長桿可用於低角度拍攝，點選觀看[教學影片](#)。



2.6 充電

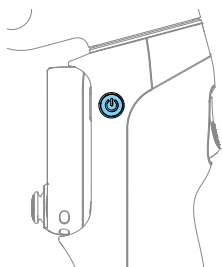


3 基礎功能

3.1 按鍵與連接埠

以下功能介紹以使用 DJI Mimo 應用程式 為例。在某些手機上，部分功能可能不受系統相機支援，請前往 <https://www.dji.com/osmo-mobile-8p-series> 查看詳情。

雲台



電源按鍵

關機時

雲台展開時按一次：開機

雲台折疊時按一次：查看電量

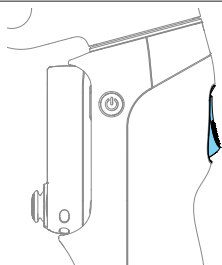
開機時

按一次：切換雲台跟隨模式

連按三次：進入休眠

* 按一次電源按鍵 / 拍攝鍵 / 扳機鍵，或在遙控器螢幕向上滑動解鎖，即可喚醒雲台。

長按：關機。



扳機按鍵

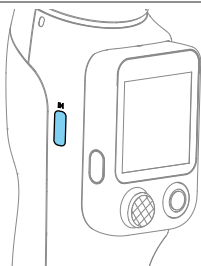
按一次：開啟或停止智慧跟隨（適用於 追蹤模組、DJI Mimo 應用程式 與手機原生相機的跟隨功能）

按兩下：雲台回歸中位

連按三次：前後旋轉手機

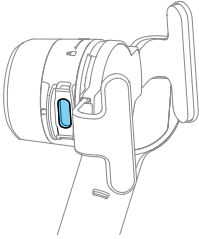
按一次後長按：雲台跟隨速度調整為快速模式，鬆開後退出

長按：進入全鎖定模式，鬆開後退出



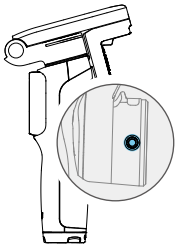
充電連接埠（USB-C）

為雲台充電



輸出連接埠 (USB-C)

可直接安裝 追蹤模組（選配）或 DJI OM 補光燈（需另外購買）。也可連接包裝內附的充電線（15cm）[為手機充電](#)。

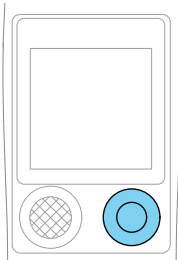


配重塊安裝孔

用於安裝配重塊。若手機鏡頭較重或有安裝濾鏡，請搭配配重塊使用。

* 配重塊請聯絡官方 DJI Support 購買。

遙控器



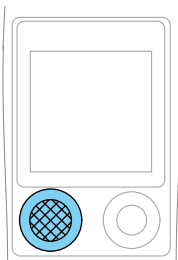
拍攝按鍵

拍攝介面按一次：拍照或開始 / 停止錄像

其他介面按一次：返回拍攝介面

連按兩次：錄像過程中拍照

長按：連拍（拍照模式下）



搖桿

控制雲台

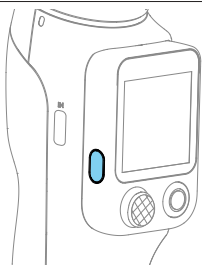
預設控制雲台上下左右運動。

往左或往右推動兩次搖桿，[雲台即可自動旋轉運鏡](#)。

取下遙控器時，搖桿可替代雲台扳機鍵。支援按一次、連按兩次、連按三次操作。

控制變焦

上下快速撥動可切換至相鄰檔位。撥動後不放手可連續切換。

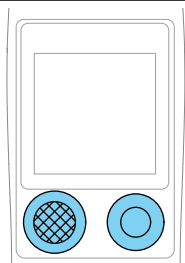


功能按鍵

按一次：查看搖桿目前的控制模式，再次按一次可切換搖桿控制模式

連按兩次：切換搖桿控制模式

取下遙控器時長按：單獨開啟或關閉遙控器

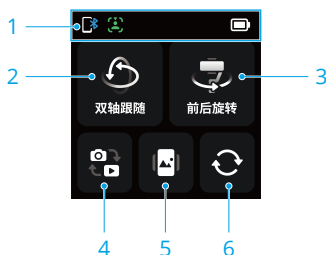


搖桿 + 拍攝鍵

同時按下超過 2 秒：重設雲台藍牙，用於重新與手機配對

3.2 遙控器觸控螢幕

首頁



1. 狀態列

：顯示雲台與手機的連接狀態。


：顯示智慧跟隨狀態。恆亮表示跟隨功能可用，閃爍表示正在跟隨中。適用於 追蹤模組、DJI Mimo 應用程式 與手機原生相機的跟隨功能。

：點選可同時查看雲台與遙控器電量。

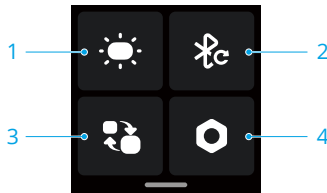
2. 雲台跟隨模式

點選可進入模式切換頁面。滑動選擇要切換的模式，接著點選已選模式即可完成切換。

3. 前後旋轉手機
4. 切換照片 / 影片模式
5. 切換橫向 / 直向螢幕
6. 切換前置 / 後置鏡頭

 在某些手機上，部分功能可能不受系統相機支援，請前往 <https://www.dji.com/osmo-mobile-8p-series> 查看詳情。

下滑-控制中心



1. 補光燈


安裝 追蹤模組（選配）或 DJI OM 補光燈（需單獨購買）後，點選該圖示可以 [調整補光燈](#)。

2. 重設雲台藍牙


重設後，雲台即可重新與手機配對。

3. 切換遙控器連接

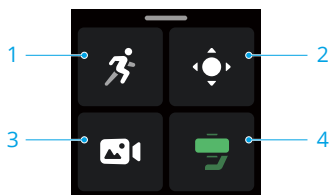
如需連接另一台裝置，請先取下遙控器，點選該圖示後選擇新裝置名稱，以完成連接。

 直接將遙控器安裝在新雲台手柄上，即可自動完成連接。

4. 系統設定

- 螢幕設定：可調整螢幕自動鎖定時間與螢幕亮度。點選  可旋轉螢幕畫面。
- 智慧跟隨指示燈：預設開啟。含義詳見 [指示燈](#)。
- 其他：重設參數、語言、裝置資訊、韌體版本等。

上滑-雲台設定



1. 雲台轉向手感

調整雲台跟隨手部轉動的靈敏度。

2. 搖桿設定

調整搖桿控制雲台的轉動速度與轉動方向。

3. 創意拍攝

詳情請見[雲台自動運鏡](#)。

4. 雲台狀態

圖示顏色表示雲台目前的平衡狀態。

- 綠色：平衡極佳。
- 橘色：平衡不佳。
- 紅色：平衡極差。

雲台平衡狀態不佳時，點選該圖示並選擇手動平衡，根據介面提示操作。

向右滑動 - 追蹤模組

安裝追蹤模組後，可在此預覽追蹤鏡頭畫面，快速啟停跟隨，並調整相關設定。詳情請見[觸控螢幕控制](#)。



向左滑動 - 手機投影


遠端拍攝時，可將手機畫面投影至遙控器，確保監看畫面與拍攝畫面構圖一致。

點選**投影**，選擇手機作業系統，並依照介面操作說明完成連接。



進入投影介面後：

- 點選畫面任意位置可隱藏所有按鈕，再次點選即可恢復顯示。
- 向右滑動返回首頁，投影仍在背景執行，頂部狀態列會顯示 。此時可依需求調整雲台。
- 點選  結束投影。iOS 使用者還需在手機點選結束螢幕錄像。

 查閱[相容性列表](#)，了解更多裝置相容資訊。

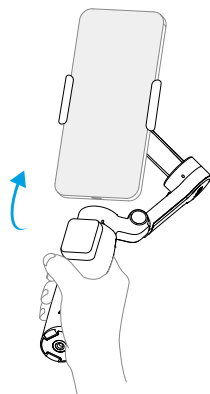
3.3 雲台跟隨模式

點選觀看教學影片。

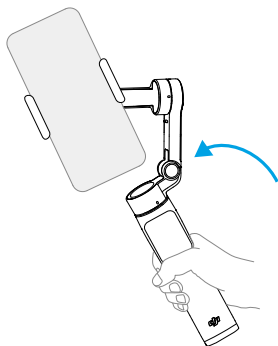
雲台跟隨模式	效果
雙軸跟隨 	①+②
平移跟隨 	①
全域跟隨 	①+②+③
旋轉拍攝 	①+②+③+④
全鎖定	手機在任何方向都不會跟隨雲台把手運動



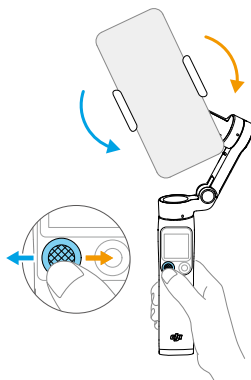
① 左右轉動把手，手機跟著左右轉動



② 前後擺動把手，手機跟著前後俯仰



③ 左右擺動把手，手機跟著左右傾斜

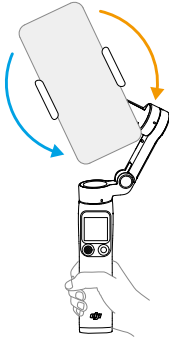


④ 左右撥動搖桿，控制手機左右傾斜

3.4 雲台自動運鏡

自動運鏡效果範例如下：

① 自動繞橫滾軸旋轉



抵達雲台轉動極限時停止轉動


② 自動繞平移軸旋轉



可 360° 轉動

自動運鏡可透過下列方式觸發，請依所需效果選擇觸發方式。

使用創意拍攝

在遙控器觸控螢幕首頁向上滑動，點選 ，選擇所需創意拍攝模式。設定時間、方向等參數後，點選**開始拍攝**，雲台即依照預設軌跡自動運鏡並完成拍攝。

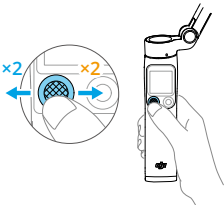
創意拍攝模式	效果
旋轉拍攝	①
環繞拍攝	②
A/B 軌跡	在 A、B 兩點之間移動

* 使用 A/B 軌跡時，可將雲台目前狀態設為位置 A，再透過搖桿調整至不同狀態並設為位置 B。

使用搖桿

往左或往右推動兩次搖桿，雲台會在不同跟隨模式下，自動繞平移軸或橫滾軸旋轉。

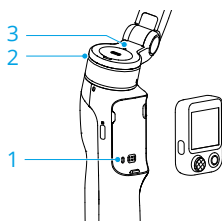
連按兩次扳機鍵或搖桿，雲台即停止轉動並自動回正。



雲台跟隨模式	效果
旋轉拍攝 	①
雙軸跟隨 	②
平移跟隨 	②
全域跟隨 	②

💡 請確保將搖桿控制模式切換為控制雲台。

3.5 指示燈



1. 系統狀態指示燈

連接狀態

- ☀️ — 藍燈緩慢閃爍 與遙控器斷開連接
- ☀️ — 藍燈恆亮 已連接遙控器

雲台電量

* 雲台折疊時按一次電源按鍵，指示燈會顯示雲台電量。

- 綠燈 51%~100%
- 黃燈 26%~50%
- 紅燈 1%~25%

其他狀態

- ☀️ — 緩慢閃爍綠燈 充電中
- ☀️ 紅燈快速閃爍 雲台異常（電量過低或溫度過高）

2. 跟隨狀態指示燈

適用於 追蹤模組、DJI Mimo 應用程式 與手機原生相機的跟隨功能。

- ☀️ — 恆亮綠燈 等待觸發跟隨
- ☀️ — 緩慢閃爍綠燈 正在跟隨中
- 綠燈熄滅 跟隨不可用

3. NFC 配對狀態指示燈

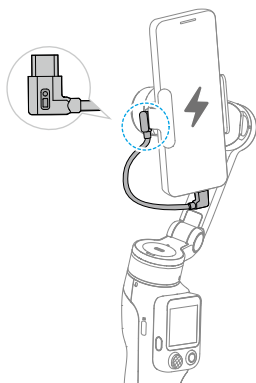
適用於 [Apple DockKit 追蹤](#)。預設關閉，需在 DJI Mimo 應用程式 的更多設定頁面開啟。

- ☀️ — 緩慢閃爍白色 NFC 未配對

	白燈快速閃爍	NFC 配對中
	白燈恆亮	NFC 配對成功

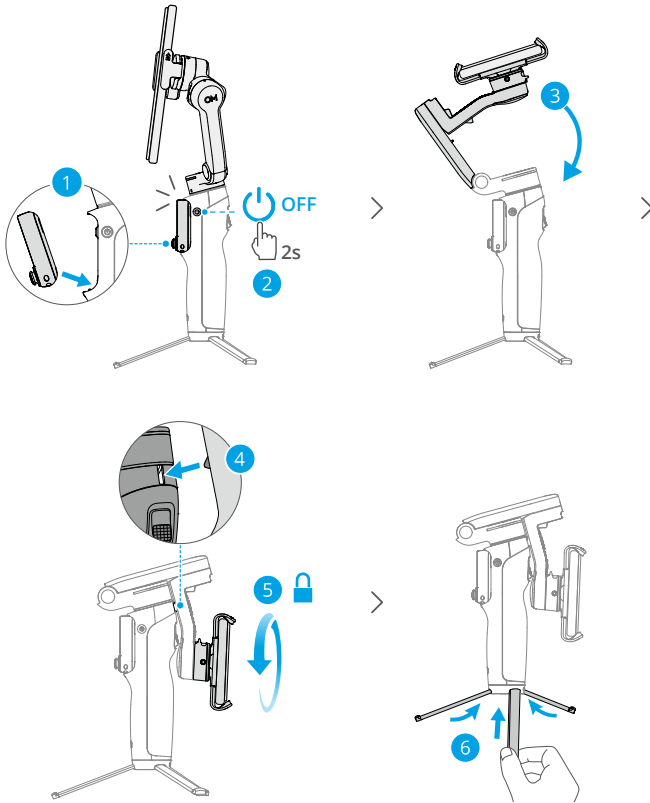
3.6 為手機充電

💡 請確保雲台電量充足。



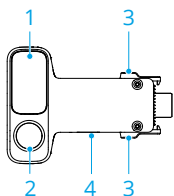
3.7 折疊收納

- 請確保先收回內建延長桿。
- 雲台關機時，會自動旋轉至適合折疊的位置。
- 手把上的遙控器會隨雲台一起關機。



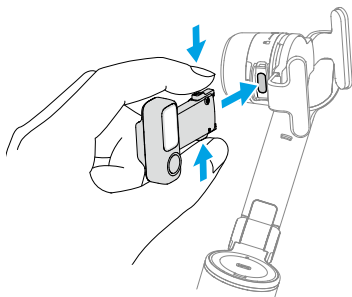
4 進階功能

4.1 追蹤模組（選配）

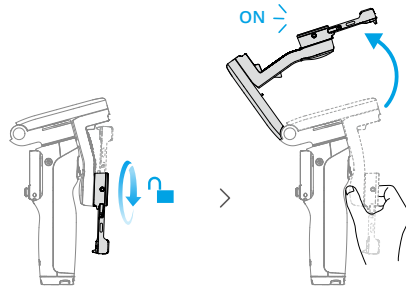


1. 補光燈
2. 追蹤鏡頭
3. 解鎖按鈕
4. 輸出連接埠 (USB-C)

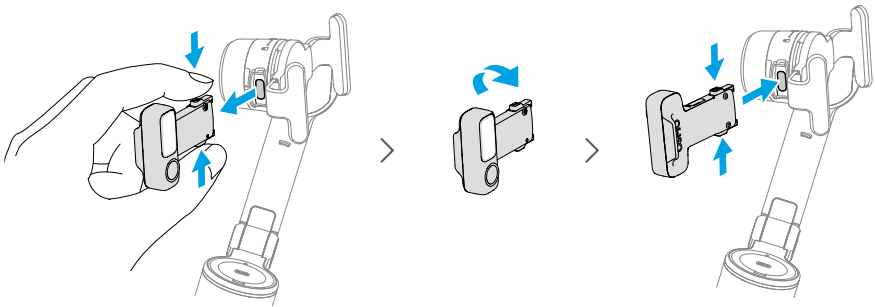
安裝



- 安裝成功後，雲台跟隨狀態指示燈預設變為綠燈恆亮。
- 追蹤模組待機超過 5 分鐘時會自動休眠，且指示燈會熄滅。按一次雲台的扳機按鍵，即可喚醒追蹤模組。
- 若已預先安裝追蹤模組，旋轉解鎖橫滾軸，展開軸臂即可使用。



如需切換鏡頭方向，請先取下追蹤模組，翻轉後再次安裝。



跟隨與拍攝

追蹤模組可搭配系統相機或第三方拍攝應用程式跟隨，無需開啟 DJI Mimo 應用程式。

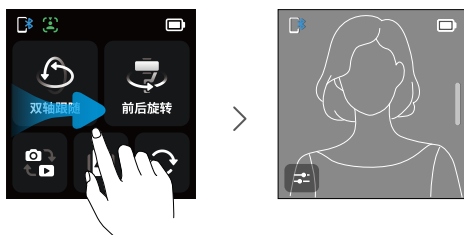
追蹤模組支援跟隨人物、車輛、寵物（貓、狗）或其他物體。跟隨不同類型的對象時，可透過不同的方式來控制跟隨與拍攝。

跟隨對象	開啟或關閉跟隨	調整構圖
人物	觸控螢幕 按鈕 手勢	按鈕 手勢
寵物（貓、狗）、車輛	觸控螢幕 按鈕	按鈕
其他物體	觸控螢幕（僅手動框選）	按鈕

⚠️ • 不支援在 DJI Mimo 應用程式 內使用追蹤模組的跟隨和拍攝功能。

- 請確保追蹤模組的鏡頭和手機鏡頭同時朝向要跟隨或拍攝的目標。
 - ☀️ • 不建議在逆光和暗光場景下使用。
 - 若跟隨人物，目標需保持在距離追蹤鏡頭 0.5 公尺至 8 公尺範圍內。
 - 若跟隨人物以外的對象，需保持跟隨對象在畫面中占比達 10% 以上。
-

觸控螢幕控制



在遙控器螢幕首頁向右滑動，進入追蹤預覽介面。

- 智慧框選：螢幕將自動框選可跟隨目標，點選瞄準框即可開始跟隨。如需切換跟隨目標，在螢幕上點選一次對應瞄準框即可。
- 手動框選：在螢幕上滑動框選任意目標，出現綠色瞄準框即代表開始跟隨。

按鍵控制

按一下雲台的扳機鍵，可以開啟或關閉跟隨功能。

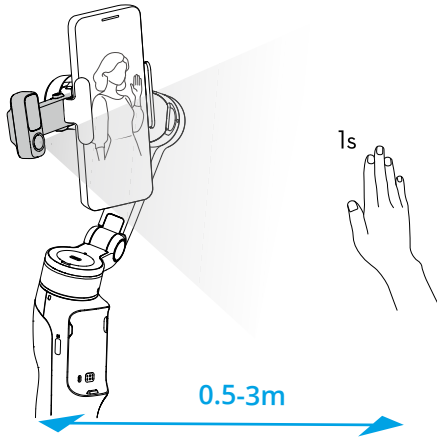
若在 [智慧跟隨設定](#) 中將構圖方式設為構圖不變，跟隨過程中可使用搖桿調整構圖。如需恢復預設構圖，請連按兩次扳機鍵。


手勢控制

- ☀️ • 圖中所示均以使用手機正面的鏡頭自拍為例。
 - 為達最佳手勢偵測效果，建議人物與追蹤鏡頭保持 0.5 公尺至 3 公尺距離。
 - 雲台的跟隨狀態指示燈以下簡稱「指示燈」。
 - 在 [智慧跟隨設定](#) 介面可自訂手勢控制功能。
-

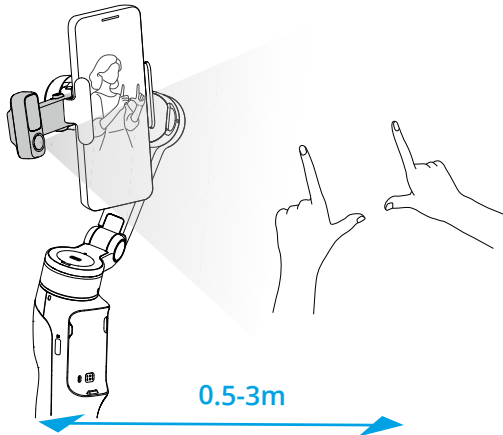
跟隨

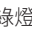
1. 開啟跟隨：面向鏡頭做出 👉 手勢，指示燈變為綠燈慢閃。



2. 調整構圖：開啟跟隨後，根據需要調整構圖。面向鏡頭做出  手勢，指示燈變為綠燈恆亮。

此時，目標可移動至畫面其他位置。




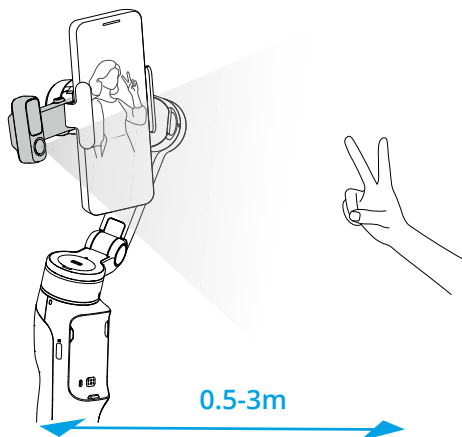
調整好位置後，再次做出  手勢確認構圖，指示燈恢復綠燈慢閃，雲台將根據新構圖繼續跟隨。如需恢復預設構圖，請連按兩次扳機鍵。

3. 停止跟隨：再次做出  手勢，指示燈變為綠燈恆亮。

拍攝

 確保手機已與雲台藍牙配對。

無論是否開啟跟隨，皆可透過  手勢觸發拍照或錄像。



智慧跟隨設定

在追蹤預覽介面點選  圖示，進入智慧跟隨設定。

構圖方式

構圖不變：開啟智慧跟隨後，仍保持目前構圖，且跟隨過程中可手動調整構圖。

構圖置中：開啟智慧跟隨後，自動將跟隨對象移至追蹤預覽介面中央，且跟隨過程中始終保持此構圖。

智慧跟隨速度

慢速時，跟隨畫面比較平穩，適合直播場景。

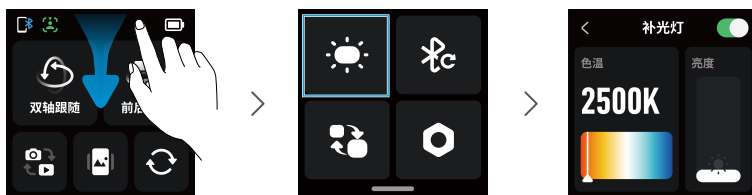
中速適合平行跟隨或環繞跟隨。

快速適合近距離環繞拍攝或劇烈運動場景。

畫面校正

若追蹤預覽介面與手機畫面構圖不一致，點選**畫面校正**，撥動搖桿調整並儲存。

調整補光燈

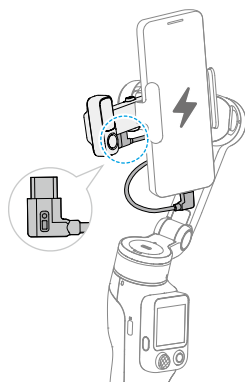


進入補光燈介面，點選右上角開啟補光燈後：

- 左右滑動觸控螢幕或左右撥動搖桿，可調整色溫。
- 上下滑動觸控螢幕或上下撥動搖桿，可調整亮度。

為手機充電

- 請確保雲台電量充足。
- 雲台需保持開機狀態。



4.2 連接無線麥克風

在手機安裝接收器後，可同時連接 2 台發射器。詳細操作請查看《[DJI Mic 系列手機版接收器使用者手冊](#)》。

4.3 原生跟拍

- 點選觀看[教學影片](#)。
- 該功能不支援與 追蹤模組 或 DJI Mimo 應用程式 的跟隨功能同時使用。

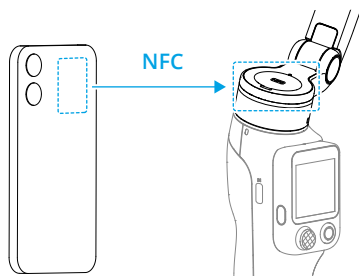
Apple DockKit 追蹤

iPhone 使用者無需安裝 追蹤模組，透過 NFC 即可連接雲台並使用基於 Apple DockKit 技術的跟隨功能。該功能支援系統相機與第三方應用程式。

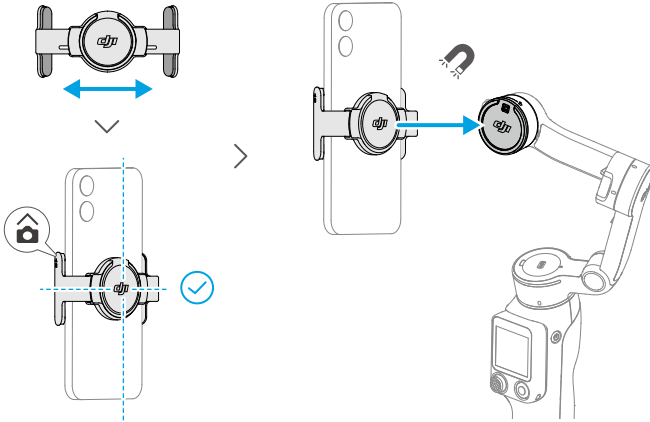
- ⚠ 裝置要求：
 - ◆ iPhone 12 系列及後續機型（不含 iPhone SE (第三代) 與 iPhone 16e）。
 - ◆ 安裝 iOS 18.5 或以上作業系統。
- 查閱[相容性列表](#)，了解支援的第三方應用程式。

首次配對

1. 解鎖手機並保持在主畫面，確保網路連接正常，開啟藍牙與 NFC 功能。
2. 展開雲台，將手機 NFC 感應區靠近雲台 NFC 感應區，出現彈出視窗提示後，依照提示操作。



3. 取下追蹤模組，將手機安裝至雲台。



4. 連接成功後，雲台會點頭示意。



- 請耐心等待連接完成。
- 如需更換配對手機，請先**重設雲台藍牙**，再重新與手機配對。

跟隨與拍攝

開啟系統相機，畫面中出現人物時，即自動開始跟隨。也可按一次扳機鍵開始或停止跟隨。

若手機已連接智慧手錶，可開啟手錶上的相機遙控器，遠端控制跟隨與拍攝。

* 需確保手錶已升級至 watchOS 11 或以上版本。

4.4 手錶遙控

DJI Mimo 應用程式支援透過 Apple Watch 即時查看拍攝畫面、遠端控制雲台，以及遠端開啟智慧跟隨。

- 將手錶與手機進行藍牙配對，確保手錶和手機均已安裝 DJI Mimo 應用程式。
- 在手機上開啟 DJI Mimo 應用程式，連線至雲台並進入相機拍攝介面。
- 在手錶上開啟 DJI Mimo 應用程式 即可進行遠端操作。



- 請確保裝置之間的距離在藍牙有效範圍內。
- 如欲查看 App 支援的手錶裝置型號，請前往 <https://www.dji.com/osmo-mobile-8p-series/faq>。

5 維護與保養

- ⚠ • 若電池起火，請視實際情況依下列推薦順序使用滅火器材：水或水霧、沙、滅火毯、乾粉、二氧化碳滅火器。
 - 禁止以任何方式拆解產品。拆解過程中可能刺破電池，導致電池內部電解液外洩，甚至引發起火或爆炸。
-
- 💡 • 建議使用柔軟的乾布清潔產品。
 - 當手機吸附於雲台使用時，部分手機的指南針功能可能受到干擾。若手機出現相關提示，根據提示校正指南針即可恢復正常使用。
 - 磁吸手機夾安裝在手機上將會影響 NFC、無線充電功能，拆下手機夾即可恢復正常。
 - 內建延長桿含彈簧，長期（如靜置超過一週）處於拉伸狀態可能會導致變形，影響使用。建議在使用結束後，將延長桿收回並將產品折疊後放置。
-

6 附錄

6.1 規格參數

詳情請見 <https://www.dji.com/osmo-mobile-8p-series/specs>。

6.2 手機相容性

詳情請見 <https://www.dji.com/osmo-mobile-8p-series>。



WeChat 掃描
取得技術支援

本手冊如有更新，恕不另行通知。
請在 DJI 官方網站查詢最新版本



<https://www.dji.com/osmo-mobile-8p-series/downloads>

如果您對說明書有任何疑問或建議，請透過以下電子郵件地址與我們聯絡：

DocSupport@dji.com。

DJI 和 OSMO 是大疆創新的商標。

Copyright © 2026 大疆創新 版權所有。