

dji MIC MINI 2

Ръководство за потребителя

v1.0 2026.04





Този документ е защитен с авторски права от DJI с всички запазени права. Освен ако не е разрешено друго от DJI, нямате право да използвате или да позволявате на други лица да използват документа или която и да е част от документа чрез възпроизвеждане, прехвърляне или продажба на документа. Потребителите следва да използват този документ и неговото съдържание само като инструкции за работа с продуктите на DJI. Документът не трябва да се използва за други цели.

В случай на различия между езиците, английският език има предимство.

Търсене по ключови думи

Търсете по ключови думи като „батерия“ и „инсталиране“, за да намерите дадена тема. Ако четете този документ с Adobe Acrobat Reader, натиснете Ctrl+F за Windows или Command+F за Mac, за да започнете търсене.

Отиване до дадена тема

Вижте пълния списък с теми в съдържанието. Натиснете върху дадена тема, за да отидете до този раздел.

Отпечатване на този документ

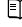
Този документ може да се отпечата с висока разделителна способност.

Използване на това ръководство

Легенда

 Важно

 Полезни съвети

 Препратка

Прочетете преди употреба

DJI™ предоставя видео уроци и следните документи:

1. „Указания за безопасност“
2. „Ръководство за бързо стартиране“
3. „Ръководство за потребителя“

Препоръчително е да изгледате всички видеоуроци и да прочетете „Указания за безопасност“, преди да използвате за първи път. Не забравяйте да прегледате „Ръководство за бързо стартиране“, преди да използвате за първи път, и направете справка с това „Ръководство за потребителя“ за повече информация.

Съдържание

Използване на това ръководство	3
Легенда	3
Прочетете преди употреба	3
1 Профил на продукта	6
1.1 Предавател	6
1.2 Приемник	8
1.3 Калъф за зареждане	10
2 Използване	12
2.1 Монтаж на предното стъкло	12
2.2 Магнитен преден капак	12
2.3 Носене на предавателя	13
2.4 Свързване на предавател и приемник	13
Свързване чрез калъфа за зареждане	13
Ръчно свързване	14
2.5 Използване с телефон	15
2.6 Използване с камера	16
2.7 Използване с компютър	17
2.8 Предавател, директно свързан към OsmoAudio устройства за заснемане	17
2.9 Съхранение	18
2.10 Зареждане	18
3 Актуализиране на фърмуера и настройка на параметрите	21
3.1 Свързване към приложението DJI Mimo	21
Свързване чрез адаптер	21
Свързване чрез Bluetooth	21
3.2 Регулиране на параметрите	22
3.3 Актуализиране на фърмуера	22
4 Допълнение	24
4.1 Информация за следпродажбено обслужване	24

Профил на продукта

1 Профил на продукта

- ☀ За инструкции относно използването на мобилния приемник вижте ръководството за потребителя на Мобилен приемник DJI Mic Series на адрес <https://www.dji.com/downloads/products/mic-mini-2#doc>.

1.1 Предавател



1. Светодиод за потискане на шума

Свети постоянно в жълто: Потискането на шума е активирано

Светодиодът е изключен: Потискането на шума е деактивирано

2. Светодиод (LED) за системно състояние

Ниво на батерията

☀ — Свети постоянно в $\leq 10\%$
червено

☀ — Свети постоянно в $> 10\%$
зелено/синьо^[1]


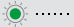
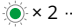
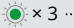

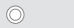
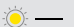
Статус на свързване/връзка

☀ — Свети постоянно в Свързано с приемника
зелено

☀ Мига бавно в зе- Няма свързан приемник
лено

☀ — Свети постоянно в Свързано към Bluetooth устройство/
синьо мобилен приемник

☀ Мига бавно в Няма свързано Bluetooth устройство
синьо

	Мига последователно в синьо и зелено	Свързване
Ниво на заряда на батерията по време на зареждане^[2]		
	Мига бавно в зелено/синьо	0% – 25%
	Мига два пъти в зелено/синьо	26% – 50%
	Мига три пъти в зелено/синьо	51% – 75%
	Мига четири пъти в зелено/синьо	76% – 100%
	Изкл.	Зареждането е завършено ^[2]
Други статуси		
	Свети постоянно в жълто	Актуализиране на фърмуера

[1] Цветът на светлината зависи от режима на работа. Вземете зелената светлина като пример.

[2] Когато зареждането е завършено, LED светлината остава включена за една минута и след това се изключва.

3. Бутон за свързване

Натиснете и задръжте за две секунди, за да започнете да свързвате.

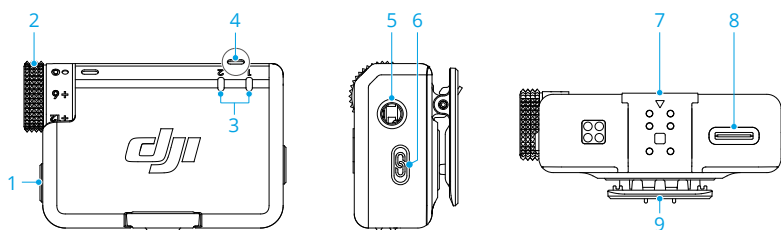
След като свържете микрофона към устройството за заснемане на DJI, натиснете, за да започнете или спрете записа на видеоклипове.

4. Бутон за захранването

Натиснете и задръжте за две секунди, за да включите или изключите.

Натиснете два пъти, за да активирате или деактивирате потискането на шума.

1.2 Приемник



1. Бутон за захранването

Натиснете и задръжте за две секунди, за да включите или изключите.

2. Диск

Завъртете, за да регулирате силата на звука на приемника.

3. Светодиод за състояние на предавателя

Ниво на батерията

— Свети постоянно в червено 0 - 10%

— Свети постоянно в зелено > 10%

Състояние

Изкл. Няма свързан приемник

Мига бързо в зелено Свързване

— Свети постоянно в жълто Потискането на шума е активирано





4. Светодиод за състояние на приемника

Ниво на батерията

— Свети постоянно в червено 0 - 10%

Канал

— Свети постоянно в зелено Моно аудиозапис/Защитен аудиозапис:

 —	Свети постоянно в циан	Стерео
	Мига бавно в зелено/циан ^[1]	Няма свързано аудиозаписващо устройство
Свързване с Bluetooth		
 —	Свети постоянно в синьо	Свързан с Bluetooth устройство
	Мига бавно в синьо	Няма свързано Bluetooth устройство
Заряд на батерията по време на зареждане		
	Мига бавно в зелено	0% – 25%
 × 2	Мига два пъти в зелено	26% – 50%
 × 3	Мига три пъти в зелено	51% – 75%
 × 4	Мига четири пъти в зелено	76% – 100%
 ○	Изкл.	Напълно заредена
Актуализиране на фърмуера		
 —	Свети постоянно в жълто	Актуализиране на фърмуера

[1] Цветът на светлината зависи от режима на работа. Вземете зелената светлина като пример.

5. 3,5 мм жак за аудио изход

За аудио изход към фотоапарат.

6. Бутон за свързване

Натиснете и задръжте за две секунди, за да започнете да свързвате. Натиснете два пъти, за да превключите между Mono и Stereo.

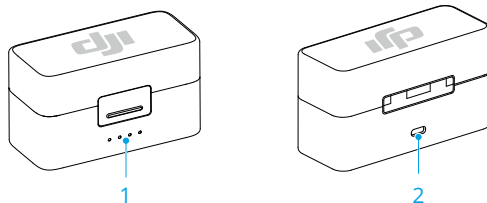
7. Разширителен порт

Използва се за свързване към адаптера на телефона.

8. Порт за данни (USB-C)

9. Скоба

1.3 Калъф за зареждане



1. Светодиоди за заряд на батерията

- Светодиодът свети
- Светодиодът мига
- Светодиодът не свети

Ниво на заряда на батерията по време на зареждане (светодиодите мигат последователно)

	76% – 99%
	51% – 75%
	26% – 50%
	≤ 25%
	Напълно заредена

Ниво на батерията

	76% – 100%
	51% – 75%
	26% – 50%
	10% – 25%
	<10%

2. Порт за зареждане (USB-C)

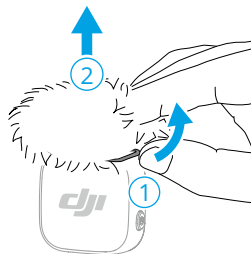
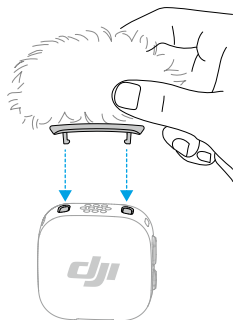
- Зареждайте напълно батерията поне веднъж на три месеца, за да я поддържате в добро състояние. Ако батерията не се ползва дълго време, нейната работа може да се влоши и дори да се повреди необратимо.

Използване

2 Използване

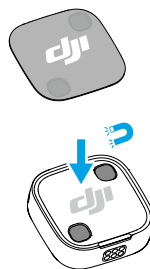
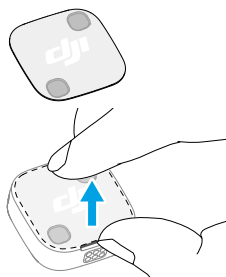
2.1 Монтаж на предното стъкло

На открито или във ветровита среда използвайте предното стъкло, за да намалите шума от вятъра и да подобрите качеството на звука.



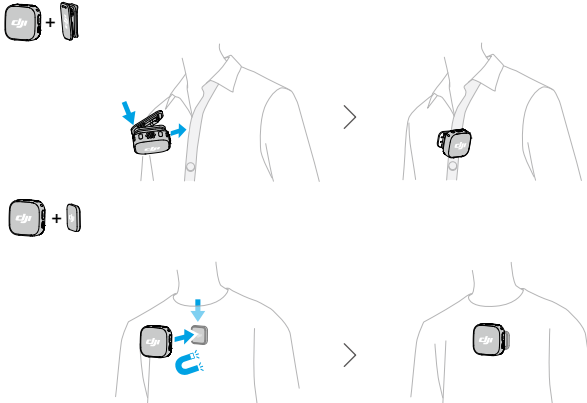
2.2 Магнитен преден капак

Предният капак се закрепва магнитно и може да бъде подменян за промяна на стила.



2.3 Носене на предавателя

Предавателят може да бъде прикрепен към дрехи с помощта на скоба или магнит или може да бъде поставен върху стабилна повърхност с помощта на магнита.



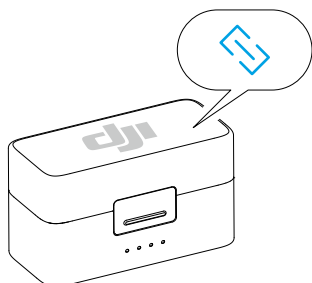
2.4 Свързване на предавател и приемник

Преди първа употреба вижте [Актуализиране на фърмуера](#), за да актуализирате устройството до най-новата версия на фърмуера. Предавателят и приемникът в комбинациите са свързани по подразбиране. Следвайте стъпките по-долу, за да свържете предавателя и приемника, ако те прекъснат връзката.

Свързване чрез калъфа за зареждане

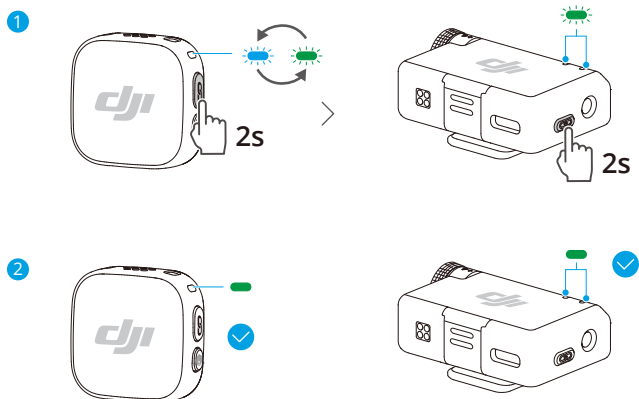
Поставете предавателите и приемника в калъфа за зареждане, за да се свържат автоматично.


- 💡 Ако системният светодиод за състоянието на предавателя свети в синьо, натиснете два пъти бутона за свързване, за да го промените на зелено, преди да поставите предавателя в кутията за зареждане.



Ръчно свързване

1. Натиснете и задръжте бутона за свързване на предавателя за две секунди, докато светодиодът за състоянието на системата мига последователно в синьо и зелено.
2. Натиснете и задръжте бутона за свързване на приемника за две секунди, докато светодиодът за състоянието на предавателя отпред на приемника мига бързо в зелено, което показва, че устройството е в състояние на свързване. Светодиодите за състояние ще светят постоянно в зелено след успешно свързване.



 Приемникът може да се свързва с до два предавателя DJI Mic Mini или DJI Mic Mini 2 в произволна комбинация.

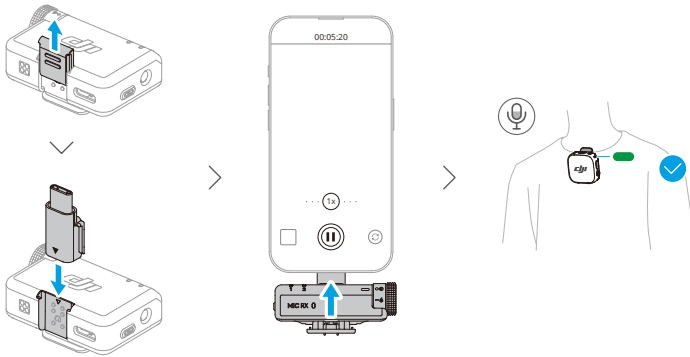
2.5 Използване с телефон

Монтиране на приемника към вашия телефон чрез адаптер

Инсталирайте приемника към смартфона с помощта на адаптера, след това закопчайте или прикрепете магнитно предавателя към яката. Телефонът вече може да записва аудио чрез предавателя.



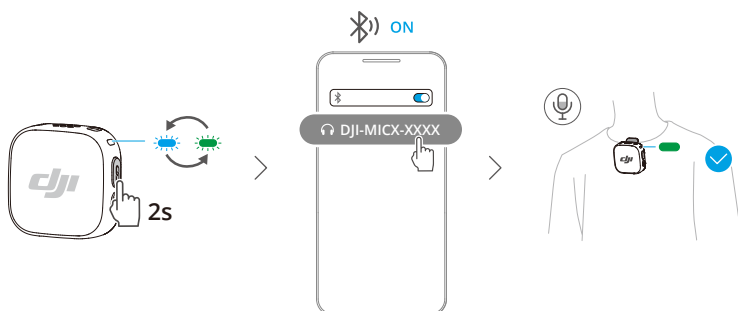
- Натиснете бутона за свързване на предавателя, за да започнете и спрете записа. (Само за приложения, които използват бутоните за сила на звука като контроли за затвора)
- За продължително заснемане или стрийминг на живо се препоръчва да използвате адаптера, за да прикрепите приемника към телефона. След инсталиране, когато използвате кабела за зареждане на приемника, телефонът може да се зарежда едновременно.
- Lightning адаптерът се продава отделно.



Свързване на предавателя към вашия телефон чрез Bluetooth

1. Когато предавателят е включен, натиснете и задръжте бутона за свързване на предавателя за две секунди, докато светодиодът за състоянието на системата мига последователно в синьо и зелено.
2. Активирайте Bluetooth на телефона и изберете името на вашия микрофон сред търсените Bluetooth устройства за свързване. Връзката е успешна, когато светодиодът за състоянието на предавателя свети непрекъснато в синьо.

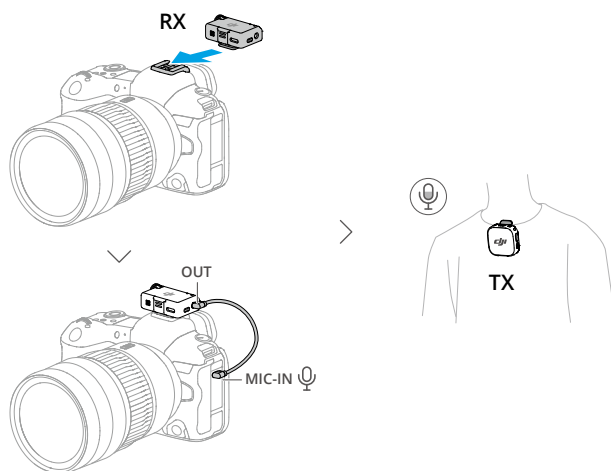
След това предавателят ще функционира като аудио входно устройство и може да се използва с приложения за запис или стрийминг на живо от трети страни.



2.6 Използване с камера

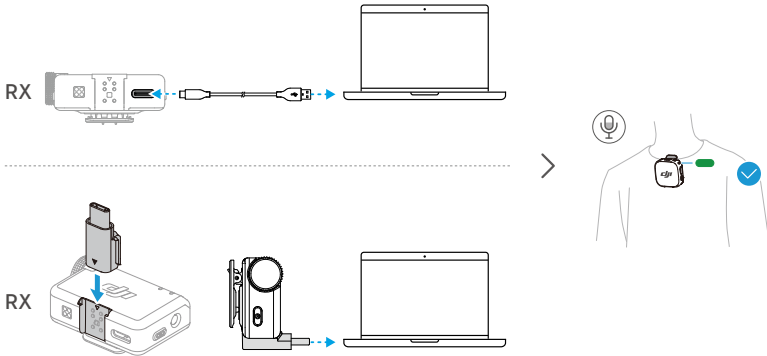
Монтирайте приемника към камерата с помощта на скобата и свържете аудио кабела. След това предавателят ще заснеме аудио за камерата.

- След инсталиране и свързване посетете <https://www.dji.com/downloads/products/mic-mini-2#doc> и вижте Инструкциите за препоръчително усилване за настройка на камерата, за да намалите усилването на камерата, за да предотвратите изрязване на звука.
- След като регулирате усилването на камерата, се препоръчва да увеличите усилването на приемника за по-добро качество на звука.



2.7 Използване с компютър

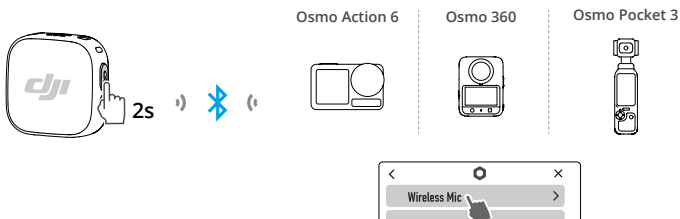
Свържете приемника към компютъра с помощта на предоставения кабел за зареждане или адаптер и задайте опциите за аудио вход на компютъра. След това предавателят може да се използва като външен микрофон.



2.8 Предавател, директно свързан към OsmoAudio устройства за заснемане

Предавателят може да се свързва с телефони или OsmoAudio устройства за заснемане чрез Bluetooth.

Работата с Osmo Pocket 3 е демонстрирана като пример. Интерфейсът може да се различава в зависимост от използваното устройство.

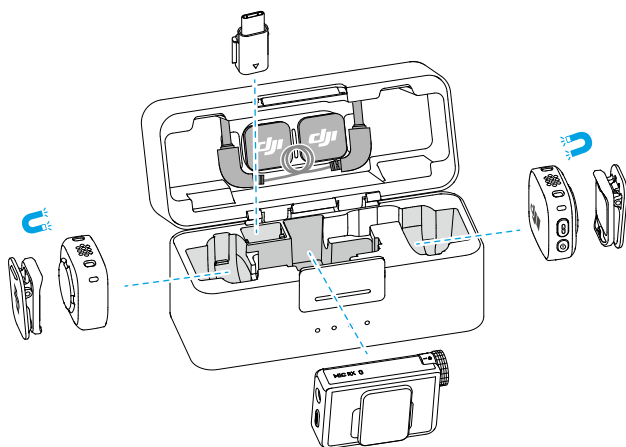


1. Влезте в интерфейса за системни настройки на вашето устройство за заснемане на DJI. Докоснете **Безжичен микрофон** и добавете предавателя. Връзката е успешна, когато светодиодът за състоянието на предавателя свети непрекъснато в синьо.

2. Натиснете бутона за свързване на предавателя, за да започнете или спрете записа.
3. Плъзнете надолу в интерфейса на безжичния микрофон, за да конфигурирате параметрите, свързани с аудио, за предавателя. Плъзнете наляво върху интерфейса на камерата, за да зададете усилването на микрофона и шумопотискането.

💡 Посетете <https://www.dji.com/downloads/products/mic-mini-2#doc> и проверете списъка за съвместимост OsmoAudio за поддържаните устройства и функции.

2.9 Съхранение



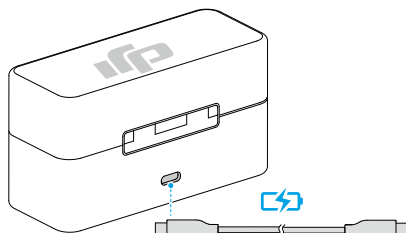
- Слотовете за съхранение с магнити също държат клипове.
- Избягвайте да подреждате аксесоари в кутията за зареждане, за да предотвратите натиск върху екрана на приемника.

2.10 Зареждане

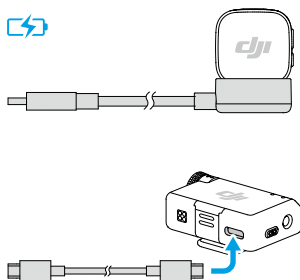
Зареждане с калъфа за зареждане

Поставете предавателите и приемника в калъфа за зареждане, за да започнете зареждането едновременно. Ако калъфът за зареждане се изтощи, използвайте

предоставения USB-C кабел, за да заредите калъфа. Предавателят и приемникът ще се включат автоматично щом бъдат извадени от калъфа за зареждане.



Зареждане без калъфа за зареждане



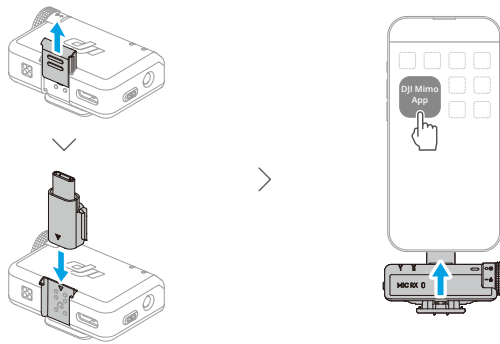
Актуализиране на фърмуера и настройка на параметрите

3 Актуализиране на фърмуера и настройка на параметрите

След като свържете микрофона към приложението DJI Mimo, можете да актуализирате фърмуера или да коригирате настройките на параметрите, като използвате телефона си.

3.1 Свързване към приложението DJI Mimo

Свързване чрез адаптер



💡 • Уверете се, че предавателят и приемникът са свързани.

Свързване чрез Bluetooth

Свързване на предавателя

1. Свържете предавателя към вашия телефон чрез Bluetooth. Вижте [Използване с телефон](#) за инструкции за свързване.
2. Отворете приложението DJI Mimo, за да търсите автоматично налични устройства в близост. Докоснете, за да се свържете, след като предавателят бъде открит. След успешно свързване приложението автоматично ще влезе в интерфейса за настройки на устройството.

Свързване на приемника (само за iOS)


1. Когато приемникът е изключен, натиснете и задръжте бутона за захранване за шест секунди. Светодиодът за състоянието на системата на приемника ще мига

в зелено и след това ще мига в синьо, което показва, че приемникът е готов за свързване.

- Отворете приложението DJI Mimo, за да търсите автоматично налични устройства в близост. Докоснете, за да се свържете, след като приемникът бъде открит. След успешно свързване приложението автоматично ще влезе в интерфейса за настройки на устройството.


3.2 Регулиране на параметрите

В интерфейса за настройки на устройството на приложението DJI Mimo можете да видите свързаните устройства и състоянието на батерията им или да коригирате параметри.

-
-  Когато светодиодът за състоянието на предавателя е деактивиран, натиснете произволен бутон, за да го включите.
-

3.3 Актуализиране на фърмуера

Докоснете **Относно устройствата** в интерфейса за настройка на устройството на приложението DJI Mimo, за да видите името на устройството, SN кода и версията на фърмуера. Щракнете върху номера на версията на фърмуера, за да изтеглите и инсталирате най-новия фърмуер.

-
-  Когато актуализирате фърмуера на устройство с iOS, изключете адаптера и след това свържете отделно предавателя и приемника към приложението DJI Mimo чрез Bluetooth.
-

Допълнение

4 Допълнение

4.1 Информация за следпродажбено обслужване

Посетете <https://www.dji.com/support>, за да научите повече за политиките за следпродажбено обслужване, ремонт и поддръжка.

НИЕ СМЕ НА ВАШЕ РАЗПОЛОЖЕНИЕ



WeChat

Връзка с отдел „Поддръжка“ на DJI

Това съдържание подлежи на промяна без предварително уведомление.
Изтеглете най-новата версия от



<https://www.dji.com/downloads/products/mic-mini-2#doc>

Ако имате въпроси относно този документ, моля, свържете се с DJI, като изпратите съобщение на DocSupport@dji.com

DJI е търговска марка на DJI.

Copyright © 2026 DJI Всички права запазени.