

dji MIC MINI 2

دليل المستخدم

2026.04 v1.0





هذه الوثيقة محمية بحقوق الطبع والنشر من جانب شركة DJI مع حفظ جميع الحقوق لها. ما لم تُصرح DJI بخلاف ذلك، فأنت غير مؤهل لاستخدام أو السماح للآخرين باستخدام الوثيقة أو أي جزء منها عن طريق إعادة إنتاج الوثيقة أو نقلها أو بيعها. يُرجى الرجوع فقط إلى هذه الوثيقة ومحتواها كتعليمات لتشغيل منتجات DJI. يجب عدم استخدام الوثيقة لأغراضٍ أخرى. في حال وجود تعارض بين الإصدارات المختلفة، تصبح الأولوية للإصدار باللغة الإنجليزية.

البحث عن الكلمات الرئيسية 🔍

ابحث عن كلمات رئيسية مثل "البطارية" و "التثبيت" للعثور على موضوع. إن كنت تستخدم قارئ Adobe Acrobat لقراءة هذه الوثيقة، فاضغط على **Ctrl+F** بنظام التشغيل Windows أو **Command+F** بنظام التشغيل Mac لبدء البحث.

الانتقال إلى موضوع 🖱️

عرض قائمة كاملة بالمواضيع في جدول المحتويات. انقر فوق الموضوع للانتقال إلى ذلك القسم.


طباعة هذه الوثيقة 🖨️

دعم هذه الوثيقة الطباعة عالية الدقة.

استخدام هذا الدليل

وسيلة الإيضاح

المرجع 

النصائح والتعليمات 

مهم 

القراءة قبل الاستخدام

تُوفّر DJI™ لك مقاطع فيديو تعليمية والوثائق التالية:

1. "إرشادات السلامة"

2. "دليل البدء السريع"

3. "دليل المستخدم"

بملاحظة كل الفيديوهات التعليمية وقراءة "إرشادات السلامة" قبل استخدام المنتج للمرة الأولى. تأكد من مراجعة "دليل البدء السريع" قبل الاستخدام للمرة الأولى والرجوع إلى "دليل المستخدم" هذا للحصول على مزيد من المعلومات.

المحتويات

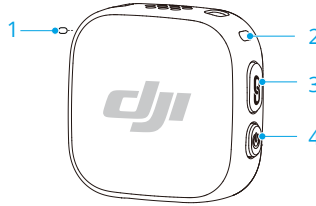
3	استخدام هذا الدليل
3	وسيلة الإيضاح
3	القرءة قبل الاستخدام
6	1 خصائص المنتج
6	1.1 جهاز إرسال
7	1.2 المستلم
9	1.3 علبة الشحن
12	2 استخدام
12	2.1 تركيب حاجز الرياح
12	2.2 غطاء أمامي مغناطيسي
13	2.3 اردادء جهاز الإرسال
13	2.4 ربط جهاز الإرسال بجهاز الاستقبال
13	الربط عبر علبة الشحن
14	الربط اليدوي
14	2.5 الاستخدام مع هاتف
15	2.6 الاستخدام مع كاميرا
16	2.7 الاستخدام مع جهاز كمبيوتر
17	2.8 الاتصال المباشر لجهاز الإرسال بأجهزة تصوير OsmoAudio
18	2.9 التخزين
18	2.10 الشحن
21	3 تحديث البرنامج الثابت وتعديل المعلومات
21	3.1 الاتصال بتطبيق DJI Mimo
21	التوصيل عبر المحوّل
21	التوصيل عبر البلوتوث
22	3.2 ضبط المعلومات
22	3.3 تحديث البرنامج الثابت
24	4 الملحق
24	4.1 معلومات خدمة ما بعد البيع

خصائص المنتج

1 خصائص المنتج

للحصول على إرشادات حول استخدام المستقبل المحمول، يُرجى الرجوع إلى دليل مستخدم DJI Mic Series Mobile Receiver على <https://www.dji.com/downloads/products/mic-mini-2#doc>.

1.1 جهاز إرسال



1. مؤشر LED لإلغاء الضوضاء
أصفر ثابت: تم تمكين ميزة إلغاء الضوضاء
مؤشر LED منطفئ: تم تعطيل ميزة إلغاء الضوضاء
2. مؤشر LED لحالة النظام

مستوى البطارية

10% ≥	أحمر ثابت	●
10% <	أخضر/أزرق ثابت ^[1]	●

حالة الربط/الاتصال

تم الربط بجهاز الاستقبال	أخضر ثابت	●
لم يتم ربط أي جهاز استقبال	وميض بطيء باللون الأخضر	●●●●
متصل بجهاز Bluetooth/مستقبل الهاتف المحمول	إضاءة ثابتة باللون الأزرق	●
لا يوجد جهاز بلوتوث متصل	وميض بطيء باللون الأزرق	●●●●
ربط/اتصال	وميض باللونين الأزرق والأخضر على التوالي	●●●●

مستوى البطارية أثناء الشحن^[2]

0-25%	وميض بطيء باللون الأخضر / الأزرق	●●●●
-------	----------------------------------	------

26-50%	وميض لمرتين باللون الأخضر / الأزرق × 2
51-75%	وميض لثلاث مرات باللون الأخضر / الأزرق × 3
76-100%	وميض لأربع مرات باللون الأخضر / الأزرق × 4
اكتمل الشحن ^[2]	إيقاف التشغيل	☉
حالة أخرى		
تحديث البرنامج الثابت	أصفر ثابت	☀️

[1] يتغير لون الضوء حسب وضع العمل اللاسلكي. فلنأخذ الضوء الأخضر كمثال.

[2] عند اكتمال الشحن، يبقى مؤشر LED مضاءً لمدة دقيقة ثم ينطفئ.

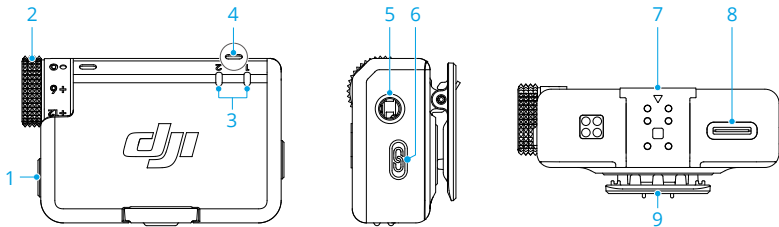
3. زر الربط

اضغط باستمرار لمدة ثانيتين لبدء الربط بعد توصيل الميكروفون بجهاز تصوير DJI، اضغط لبدء تسجيل مقاطع الفيديو أو إيقافه.

4. زر التشغيل

اضغط باستمرار لمدة ثانيتين للتشغيل أو إيقاف التشغيل. اضغط مرتين لتمكين أو تعطيل ميزة تقليل الضوضاء.

1.2 المستلم



1. زر التشغيل

اضغط باستمرار لمدة ثانيتين للتشغيل أو إيقاف التشغيل.

2. القرص

قم بالدوران لضبط مستوى صوت جهاز الاستقبال.

3. مؤشر LED حالة جهاز الإرسال

مستوى البطارية		
0-10%	أحمر ثابت	
10% <	أخضر ثابت	
الحالة		
لم يتم ربط أي جهاز استقبال	إيقاف التشغيل	
ربط/اتصال	يوميض باللون الأخضر بسرعة	
تم تمكين ميزة إلغاء الضوضاء.	أصفر ثابت	

4. مؤشر LED حالة جهاز الاستقبال

مستوى البطارية		
0-10%	أحمر ثابت	
القناة		
أحادي/مسار السلامة	أخضر ثابت	
ستيريو	إضاءة ثابتة زرقاء	
لم يتم ربط أي جهاز تسجيل صوت	وميض بطيء باللون الأخضر/ السماعي ^[1]	

اتصال Bluetooth

متصل بجهاز بلوتوث	إضاءة ثابتة باللون الأزرق	
لا يوجد جهاز بلوتوث متصل	وميض بطيء باللون الأزرق	

مستوى البطارية أثناء الشحن

0-25%	وميض بطيء باللون الأخضر	
26-50%	وميض لمرتين باللون الأخضر	
51-75%	وميض بالأخضر ثلاث مرات	
76-100%	وميض بالأخضر أربع مرات	
مشحونة بالكامل	إيقاف التشغيل	

تحديث البرنامج الثابت

تحديث البرنامج الثابت	أصفر ثابت	
-----------------------	-----------	--

[1] يتغير لون الضوء حسب وضع العمل اللاسلكي. فلنأخذ الضوء الأخضر كمثال.

5. مقبس إخراج صوت مقاس 3.5 مم

لإخراج الصوت إلى الكاميرا.

6. زر الربط

اضغط باستمرار لمدة ثانيتين لبدء الربط اضغط مرتين للتبديل بين الوضع الأحادي والوضع الجسم.

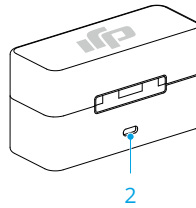
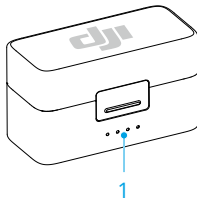
7. منفذ التوسيع

يستخدم للتوصيل بمُحوّل الهاتف.

8. منفذ البيانات (USB-C)

9. المشبك

1.3 علبه الشحن



1. مؤشرات LED لمستوى البطارية

● مؤشر LED مضاء

◐ مؤشر LED يُومض

○ مؤشر LED منطفئ

مستوى البطارية أثناء الشحن (تُومض مصابيح LED بالتتابع)

76-99% ●●●●

51-75% ●●●○

26-50% ●●○○

25% ≥ ●○○○

مشحونة بالكامل ○○○○

مستوى البطارية

76-100% ●●●●


51-75% ●●●○

26-50% ●●○○

10-25% ●○○○

10%> ●○○○

2. منفذ الشحن (USB-C)

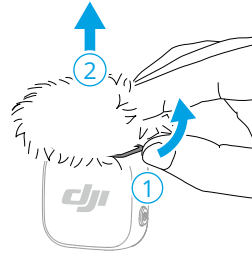
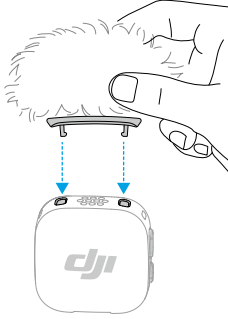
-  اشحن البطارية بالكامل مرة واحدة على الأقل كل ثلاثة أشهر للحفاظ على سلامة البطارية. إذا لم يتم استخدام البطارية لمدة طويلة، فقد يتأثر أداء البطارية أو قد يتسبب في تلف دائم للبطارية.
-

استخدام

2 استخدام

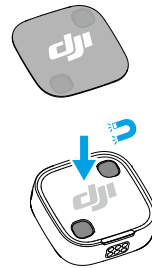
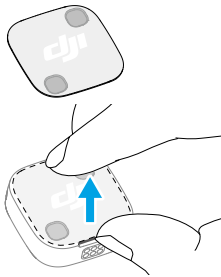
2.1 تركيب حاجز الرياح

في البيئات الخارجية أو العاصفة، استخدم حاجز الرياح للحد من فوضاء الرياح وتحسين جودة الصوت.



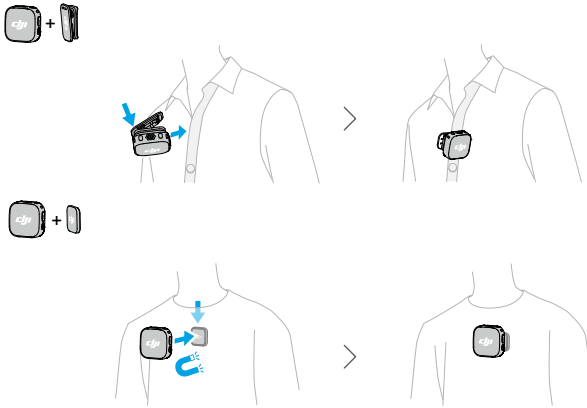
2.2 غطاء أمامي مغناطيسي

ثُبتت الواجهة الأمامية مغناطيسياً ويمكن استبدالها لتغيير المظهر.



2.3 ارتداء جهاز الإرسال

يُمكن تثبيت جهاز الإرسال على الملابس باستخدام مشبك أو مغناطيس، أو يُمكن وضعه على سطح ثابت باستخدام مغناطيس.



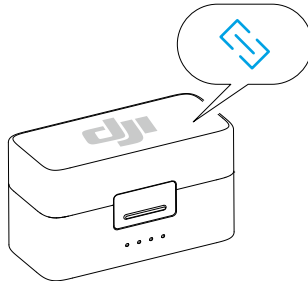
2.4 ربط جهاز الإرسال بجهاز الاستقبال

يُرجى الرجوع إلى **تحديث البرنامج الثابت** قبل أول استخدام لتحديث الجهاز إلى أحدث إصدار من البرنامج الثابت. يتم ربط جهاز الإرسال وجهاز الاستقبال في المجموعات بصورة افتراضية. اتبع الخطوات التالية لربط جهاز الإرسال بجهاز الاستقبال في حالة فصلهما.

الربط عبر علبة الشحن

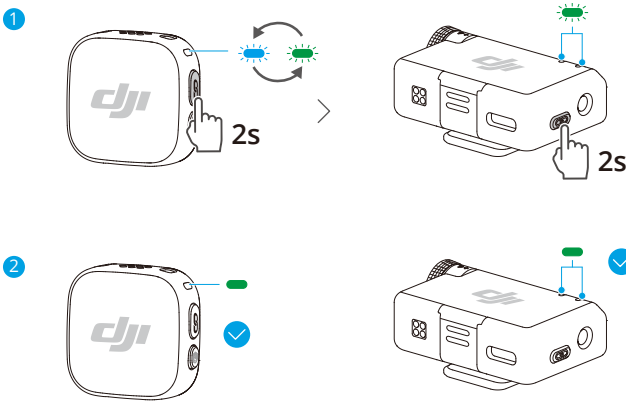
صُغ أجهزة الإرسال وجهاز الاستقبال في علبة الشحن لربطهما تلقائياً.

⚠️ إذا كان مؤشر LED لحالة النظام في جهاز الإرسال أزرق، اضغط على زر الربط مرتين لتغييره إلى اللون الأخضر قبل وضع جهاز الإرسال في علبة الشحن.



الربط اليدوي

1. اضغط مع الاستمرار على زر الربط في جهاز الإرسال لمدة ثانيتين حتى يُومض مؤشر LED حالة النظام باللونين الأزرق والأخضر على التوالي.
2. اضغط مع الاستمرار على زر الربط في جهاز الاستقبال لمدة ثانيتين حتى يُومض مؤشر LED حالة جهاز الإرسال في مقدمة جهاز الاستقبال باللون الأخضر بشكل سريع، وهذا يشير إلى أن حالة الجهاز قيد الربط. ستتحول مؤشرات LED للحالة إلى اللون الأخضر الثابت بعد نجاح الربط.



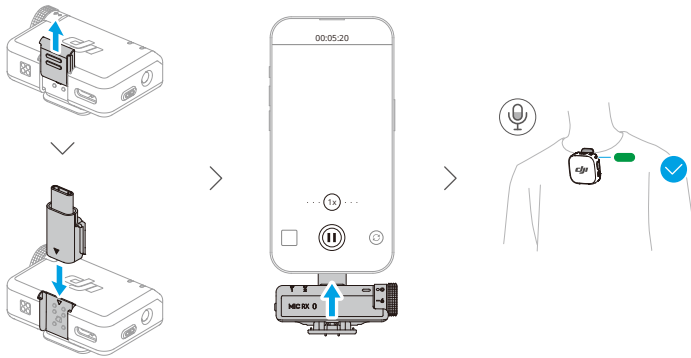
يمكن جهاز الاستقبال الارتباط بما يصل إلى جهازي إرسال DJI Mic Mini أو 2 DJI Mic Mini بأي توليفة.

2.5 الاستخدام مع هاتف

تركيب جهاز الاستقبال على هاتفك عبر المحول

ثبت جهاز الاستقبال في الهاتف الذكي باستخدام المُحوّل، ثم ثبت جهاز الإرسال أو اربطه مغناطيسيًا بياقة القميص. يمكن للهاتف الآن التقاط الصوت عبر جهاز الإرسال.

- اضغط على زر الربط في جهاز الإرسال لبدء التسجيل وإيقافه. (للتطبيقات التي تستخدم أزرار الصوت كأزرار تحكم في الغالق فقط)
- للتصوير أو البث المباشر المطول، يُنصح باستخدام المُحوّل في توصيل جهاز الاستقبال بالهاتف. عند استخدام كابل الشحن لشحن جهاز الاستقبال بعد التثبيت، يُمكن شحن الهاتف في الوقت نفسه.
- يُباع مُحوّل Lightning بشكل منفصل.



توصيل جهاز الإرسال بهاتفك عبر البلوتوث

1. عند تشغيل جهاز الإرسال، اضغط مع الاستمرار على زر الربط في جهاز الإرسال لمدة ثانيتين حتى يُومض مؤشر LED لحالة النظام باللونين الأزرق والأخضر على التوالي.
 2. قم بتمكين البلوتوث في الهاتف وحدد اسم الميكروفون الخاص بك من بين الأجهزة التي تعمل بتقنية البلوتوث التي تم البحث عنها للاتصال. ينجح الاتصال عندما يكون مؤشر LED للحالة في جهاز الإرسال باللون الأزرق الثابت.
- سيعمل جهاز الإرسال بعد ذلك كجهاز إدخال صوت، ويُمكن استخدامه مع تطبيقات التسجيل أو البث المباشر الخارجية.

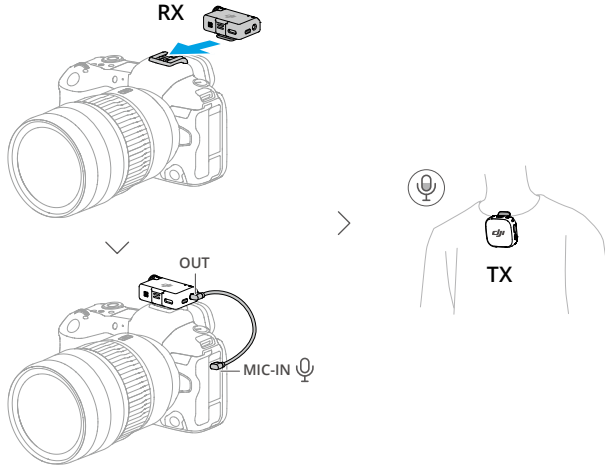


2.6 الاستخدام مع كاميرا

يُربط جهاز الاستقبال على الكاميرا باستخدام المشبك ووصيل كابل الصوت. يُمكن بعد ذلك أن يلتقط جهاز الإرسال الصوت وينقله للكاميرا.

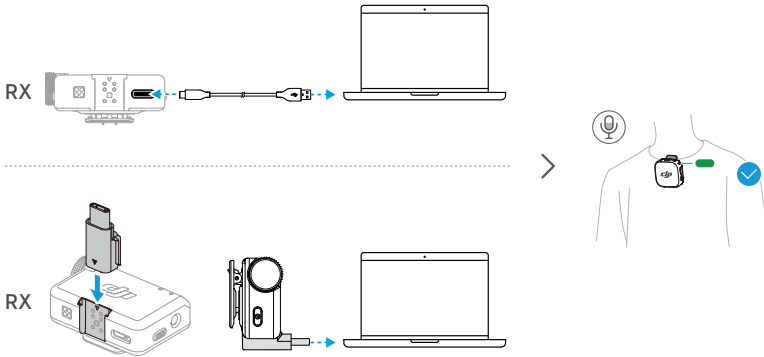
- بعد التركيب والتوصيل، يُرجى زيارة الرابط <https://www.dji.com/downloads/products/mic-mini-2#doc> ومراجعة الإرشادات الخاصة بمستوى الصوت الموصى به لإعداد الكاميرا للحد من مستوى صوت الكاميرا لمنع تقطيع الصوت.

- بعد ضبط مستوى صوت الكاميرا، يُنصح بزيادة مستوى صوت جهاز الاستقبال للحصول على جودة صوت أفضل.



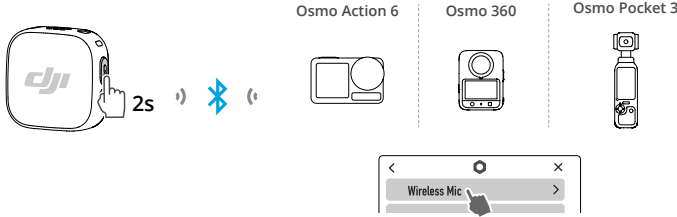
2.7 الاستخدام مع جهاز كمبيوتر

وصّل جهاز الاستقبال بالكمبيوتر باستخدام كابل أو محوّل الشحن المرفق، واضبط خيارات إدخال الصوت على الكمبيوتر. يُمكن بعد ذلك استخدام جهاز الإرسال كميكروفون خارجي.



2.8 الاتصال المباشر لجهاز الإرسال بأجهزة تصوير OsmoAudio

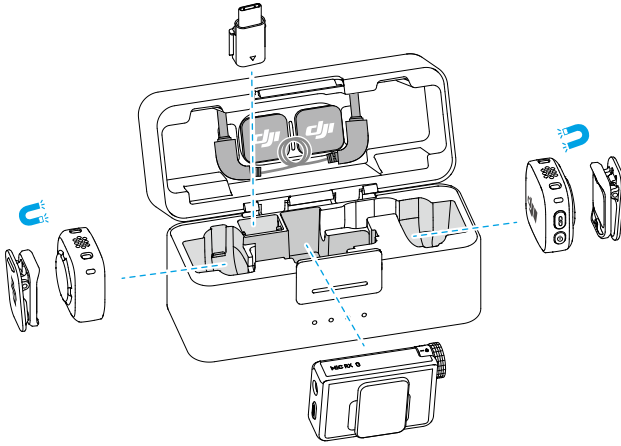
يمكن لجهاز الإرسال الاتصال بالهواتف أو أجهزة تصوير OsmoAudio عبر تقنية البلوتوث. يتم عرض العملية على Osmo Pocket 3 كمثال. قد تختلف الواجهة حسب الجهاز المستخدم.



1. أدخل إلى واجهة إعدادات النظام لأجهزة تصوير DJI. اضغط على الميكروفون اللاسلكي وأضف جهاز الإرسال. ينجح الاتصال عندما يكون مؤشر LED للحالة في جهاز الإرسال باللون الأزرق الثابت.
2. اضغط على زر الربط في جهاز الإرسال لبدء التسجيل أو إيقافه.
3. اسحب لأسفل على واجهة الميكروفون اللاسلكي لتكوين المعلومات المتعلقة بالصوت لجهاز الإرسال. اسحب لليسار على واجهة الكاميرا لضبط كسب الميكروفون وإلغاء الضوضاء.

قم بزيارة <https://www.dji.com/downloads/products/mic-mini-2#doc> واطلع على قائمة توافق OsmoAudio لمعرفة الأجهزة والميزات المدعومة.

2.9 التخزين

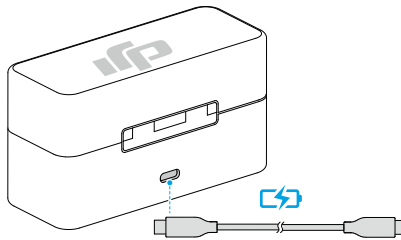


- تحوي فتحات التخزين المزودة بالمغناطيس أيضًا على مشابك.
- تجنب تكديس الملحقات في علبة الشحن لتجنب الضغط على شاشة المستقبل.

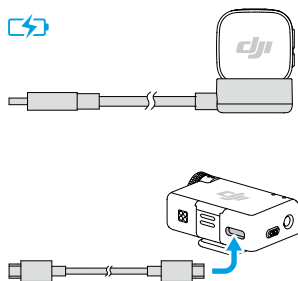
2.10 الشحن

الشحن باستخدام علبة الشحن

ضع أجهزة الإرسال وجهاز الاستقبال في علبة الشحن لبدء الشحن في وقت واحد. إذا انتهت طاقة علبة الشحن، فاستخدم كابل USB-C المرفق لشحن العلبة. سيتم تشغيل جهاز الإرسال وجهاز الاستقبال تلقائيًا بمجرد إخراجهما من علبة الشحن.



الشحن بدون علبة الشحن



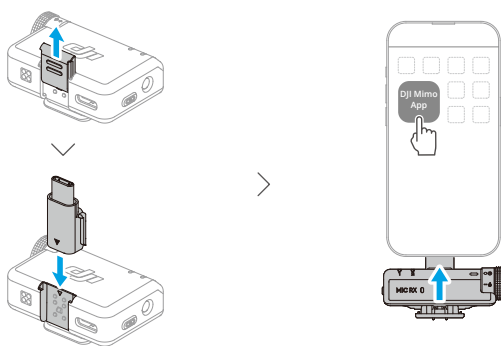
تحديث البرنامج الثابت وتعديل المعلمات

3 تحديث البرنامج الثابت وتعديل المعلومات

بعد توصيل الميكروفون بتطبيق DJI Mimo، يُمكنك تحديث البرنامج الثابت أو ضبط إعدادات المعلومات عن طريق هاتفك.

3.1 الاتصال بتطبيق DJI Mimo

التوصيل عبر المُحوّل



• تأكد من أن جهاز الإرسال وجهاز الاستقبال مُتصلان ببعضهما البعض.

التوصيل عبر البلوتوث

توصيل جهاز الإرسال

1. قم بتوصيل جهاز الإرسال بهاتفك عبر البلوتوث. راجع قسم **الاستخدام مع هاتف** للحصول على إرشادات الاتصال.
2. افتح تطبيق DJI Mimo للبحث تلقائياً عن الأجهزة المتاحة القريبة. اضغط للاتصال بمجرد اكتشاف جهاز الإرسال. سيدخل التطبيق تلقائياً بعد نجاح الاتصال إلى واجهة إعدادات الجهاز.

توصيل جهاز الاستقبال (iOS فقط)

1. عند إيقاف تشغيل جهاز الاستقبال، اضغط مع الاستمرار على زر الطاقة لمدة ست ثوانٍ. سيومض مؤشر LED حالة النظام في جهاز الاستقبال باللون الأخضر ثم باللون الأزرق، وهذا يشير إلى أن جهاز الاستقبال جاهز للتوصيل.
2. افتح تطبيق DJI Mimo للبحث تلقائياً عن الأجهزة المتاحة القريبة. اضغط للاتصال بمجرد اكتشاف جهاز الاستقبال. سيدخل التطبيق تلقائياً بعد نجاح الاتصال إلى واجهة إعدادات الجهاز.

3.2 ضبط المعلمات

يُمكنك عرض الأجهزة المتصلة وحالة بطارياتها أو ضبط المعلمات من خلال واجهة إعدادات الجهاز في تطبيق DJI Mimo.

- عند تعطيل مؤشر LED لحالة جهاز الإرسال، يُمكن للضغط على أي زر أن يُشغله.

3.3 تحديث البرنامج الثابت

اضغط على عن الأجهزة في واجهة إعداد الجهاز في تطبيق DJI Mimo لعرض اسم الجهاز ورمز الرقم التسلسلي وإصدار البرنامج الثابت. انقر على رقم إصدار البرنامج الثابت لتنزيل أحدث برنامج ثابت وتثبيته.

- عند تحديث البرنامج الثابت على جهاز يعمل بنظام التشغيل iOS، افصل المحوّل ثمّ وقيل جهاز الإرسال وجهاز الاستقبال بتطبيق DJI Mimo عبر البلوتوث بشكل منفصل.

الملحق

4 الملحق

4.1 معلومات خدمة ما بعد البيع

تفضّل زيارة <https://www.dji.com/support> لمعرفة المزيد عن سياسات خدمة ما بعد البيع، وخدمات الإصلاح، والدعم.

نحن هنا من أجلك



WeChat

اتصل بدعم DJI

يخضع هذا المحتوى للتغيير دون إشعار مسبق.

تزل أحدث إصدار من الرابط



<https://www.dji.com/downloads/products/mic-mini-2#doc>

إذا كانت لديك أي أسئلة فيما يتعلق بهذا المستند، فالرجاء الاتصال بشركة DJI عن طريق إرسال رسالة إلى

DocSupport@dji.com

DJI هي علامة تجارية مملوكة لشركة DJI.

حقوق الطبع والنشر © لعام 2026 محفوظة لشركة DJI. جميع الحقوق محفوظة.