

# dji MIC MINI 2

## 使用者手冊

v1.0 2026.04





本手冊版權和所有權屬深圳市大疆創新科技有限公司及其關聯方（統稱「DJI」）所有，任何人（及單位）未經 DJI 書面授權，不得以複製、掃描儲存、傳播、轉印、出售、轉讓、更改內容等任何方式自行或供他人使用本手冊的全部或部分內容。本手冊及其內容僅用於操作和使用本產品，不得用作其他用途。

### 快速搜尋關鍵字

PDF 電子文件可以使用尋找功能搜尋關鍵字。例如在 Adobe Reader 中，Windows 使用者可使用快速鍵 Ctrl+F、Mac 使用者可使用 Command+F 搜尋關鍵字。

### 點選目錄跳轉


透過目錄可瞭解文件的內容結構，點選標題即可跳轉到對應的頁面。


### 列印文件

本文件支援高品質列印。

# 閱讀提示

## 符號說明

 重要注意事項

 操作與使用提示

 詞彙解釋與參考資訊

## 使用建議

DJI™ 提供了教學影片和以下文件資料：

1. 《安全總覽》
2. 《快速入門指南》
3. 《使用者手冊》

建議先觀看教學影片和《安全總覽》，再閱讀《快速入門指南》瞭解使用過程。如欲取得詳細的產品資訊，請閱讀《使用者手冊》。

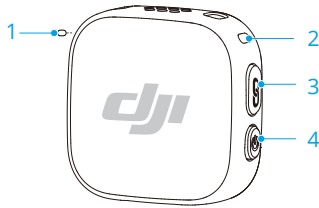
# 目錄

<b>閱讀提示</b>	<b>3</b>
符號說明	3
使用建議	3
<b>1 產品概述</b>	<b>5</b>
1.1 發射器	5
1.2 接收器	6
1.3 充電盒	8
<b>2 使用</b>	<b>9</b>
2.1 安裝防風毛套	9
2.2 磁吸前蓋	9
2.3 佩戴發射器	9
2.4 配對	10
透過充電盒配對	10
手動觸發配對	11
2.5 搭配手機使用	11
2.6 搭配相機使用	12
2.7 搭配電腦使用	13
2.8 發射器直接連接 OsmoAudio 拍攝裝置	13
2.9 收納	14
2.10 充電	15
<b>3 韌體升級和參數調節</b>	<b>16</b>
3.1 連線至 DJI Mimo App	16
通過連接頭連接	16
透過藍牙連線	16
3.2 參數調節	17
3.3 固件升級	17
<b>4 附錄</b>	<b>18</b>
4.1 規格參數	18
4.2 售後保固資訊	18

# 1 產品概述

如需手機版接收器的使用教學，請前往 <https://www.dji.com/downloads/products/mic-mini-2#doc> 查閱《DJI Mic 系列手機版接收器使用者手冊》。

## 1.1 發射器



### 1. 降噪指示燈


恆亮黃燈：降噪已開啟

熄滅：降噪已關閉


### 2. 系統狀態指示燈

#### 電量


 — 恆亮紅燈 ≤10%

 — 恆亮綠燈/藍燈<sup>[1]</sup> >10%


#### 配對/連線狀態

 — 恆亮綠燈 已配對接收器


 ..... 緩慢閃爍綠燈 未配對接收器

 — 恆亮藍燈 已連線至藍牙裝置/手機版接收器

 ..... 緩慢閃爍藍燈 未連線至藍牙裝置

 ..... 交替快速閃爍藍綠燈 配對/連線中

#### 充電過程中的電量顯示<sup>[2]</sup>

 ..... 緩慢閃爍綠燈/藍燈 0-25%

 × 2 ..... 閃爍兩次綠燈/藍燈 26-50%

 × 3 ..... 閃爍三次綠燈/藍燈 51-75%

 × 4 ..... 閃爍四次綠燈/藍燈 76-100%

☉	熄滅	充電完成 <sup>[2]</sup>
其他狀態		
☀ —	長亮黃燈	韌體升級中

[1] 燈語顏色取決於運作模式，圖中所示以綠燈為例。

[2] 充電完成後，指示燈會恆亮一分鐘再熄滅。

### 3. 配對按鍵

長按 2 秒可觸發藍牙配對。

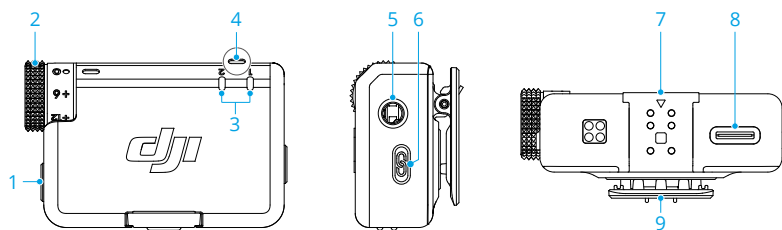
連線至 DJI 拍攝裝置後，短按可控制影片開錄與停錄。

### 4. 電源按鍵

長按 2 秒可開機或關機。

短按兩次可開啟或關閉降噪。

## 1.2 接收器



### 1. 電源按鍵



長按 2 秒可開機或關機。

### 2. 轉盤

旋轉轉盤可調節接收器增益。

### 3. 發射器狀態指示燈

電量		
● —	恆亮紅燈	0-10%
● —	恆亮綠燈	>10%
狀態		
☉	熄滅	未連接至接收器

	快速閃爍綠燈	配對/連線中
	恆亮黃燈	已開啟降噪


#### 4. 接收器狀態指示燈

##### 電量

	恆亮紅燈	0-10%
---	------	-------

##### 聲道


	恆亮綠燈	單聲道/安全音軌
---	------	----------

	恆亮青燈	立體聲
---	------	-----

	緩慢閃爍綠燈/青燈 <sup>[1]</sup>	未連線至音訊錄製裝置
---	--------------------------	------------

##### 藍牙連線狀態


	恆亮藍燈	已連線至藍牙裝置
---	------	----------

	緩慢閃爍藍燈	未連線至藍牙裝置
---	--------	----------


##### 充電過程中的電量顯示

	緩慢閃爍綠燈	0-25%
---	--------	-------


	綠燈閃爍兩次	26-50%
---	--------	--------

	綠燈閃爍三次	51-75%
---	--------	--------

	綠燈閃爍四次	76-100%
---	--------	---------

	熄滅	充電完成
---	----	------

##### 韌體升級

	恆亮黃燈	韌體升級中
---	------	-------

[1] 燈語顏色取決於運作模式，圖中所示以綠燈為例。

#### 5. 3.5 mm 音訊輸出孔

用於輸出音訊至相機。

#### 6. 配對按鍵

長按 2 秒可開始配對。按兩下可切換單聲道/立體聲。

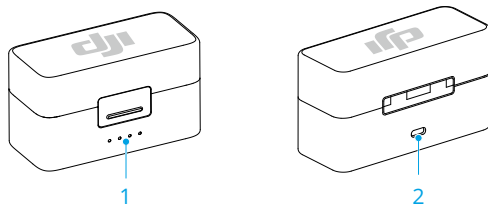
#### 7. 擴充連接埠

可安裝連接頭。

#### 8. 數據連接埠 (USB-C)

#### 9. 背夾

## 1.3 充電盒



### 1. 電量指示燈

-  LED 燈恆亮
-  LED 燈閃爍
-  LED 燈熄滅


#### 充電狀態 (LED 燈依序閃爍)

	76%-99%
	51%-75%
	26%-50%
	≤ 25%
	完全充飽電

#### 非充電狀態

	76%-100%
	51%-75%
	26%-50%
	10%-25%
	< 10%

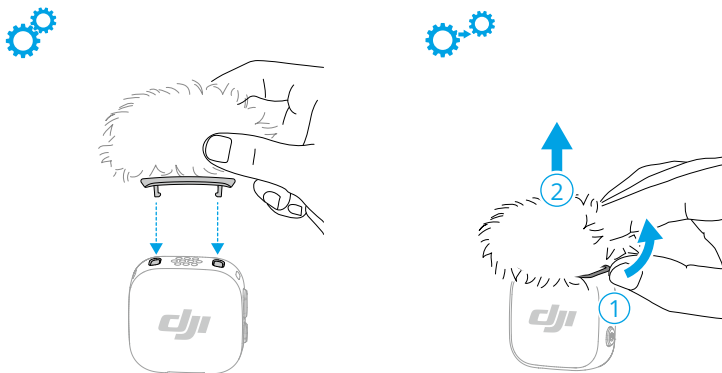
### 2. 充電連接埠 (USB-C)

-  請每 3 個月左右重新充電一次，以保持電池活性。電池長時間閒置，會對其性能造成影響，甚至導致電池永久損壞。

## 2 使用

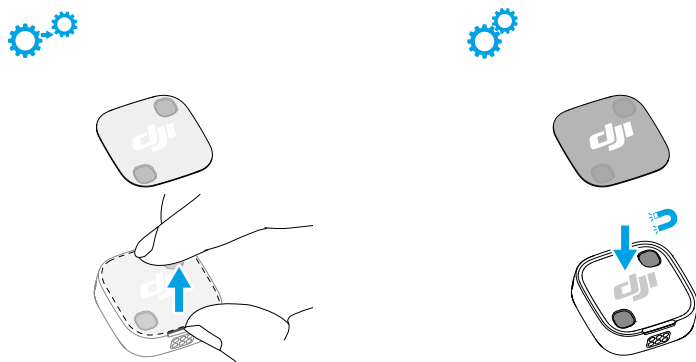
### 2.1 安裝防风毛套

在户外或有风的环境中，可以使用防风毛套降低风噪，提高收音质量。



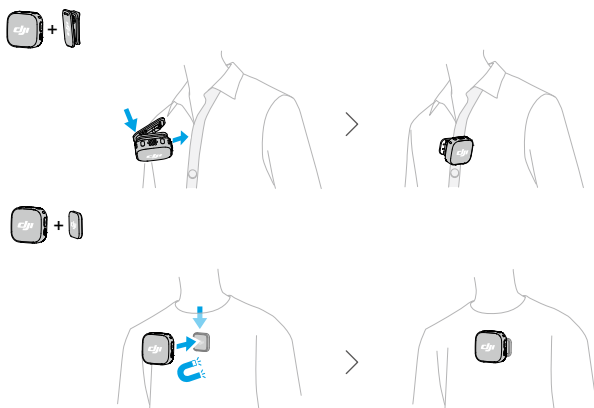
### 2.2 磁吸前蓋

前蓋為磁吸設計，可拆下並換成不同款式。



### 2.3 佩戴发射器

发射器可通过背夹和磁吸两种方式固定在衣服上，也可通过磁铁立于平稳物体表面。




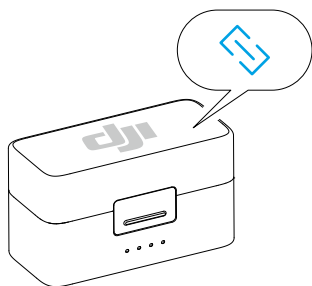
## 2.4 配对

首次使用前，请参考[固件升级](#)，将设备固件升至最新版本。套装中的发射器与接收器出厂默认已配对。若发射器与接收器断开，可通过以下方式配对：

### 透過充電盒配對

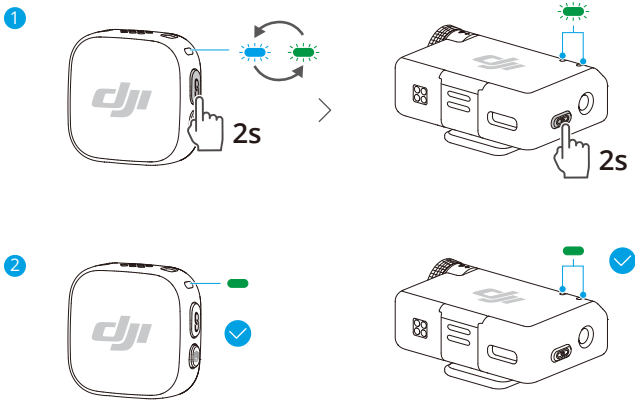
將發射器與接收器放置於充電盒即可自動配對。

 若發射器的系統指示燈為藍燈，則需連按兩下配對按鍵，使其切換至綠燈後再放入充電盒配對。



## 手動觸發配對

1. 長按發射器的配對按鍵 2 秒，系統狀態指示燈即會交替閃爍藍燈和綠燈。
2. 長按接收器的配對按鍵 2 秒，接收器正面的發射器狀態指示燈即會快速閃爍綠燈，表示裝置進入配對狀態。配對成功後，指示燈均會變為恆亮綠燈。



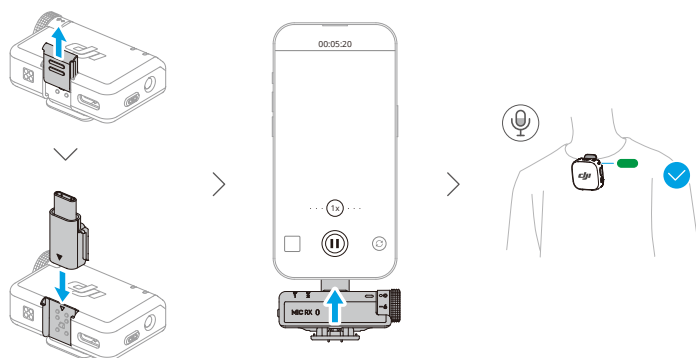
💡 接收器支援混合連線到最多兩個 DJI Mic Mini 或 DJI Mic Mini 2 發射器。

## 2.5 搭配手機使用

### 透過連接頭連線

將接收器透過連接頭安裝至手機後，將發射器透過背夾或磁鐵佩戴在衣領處。此時，發射器可為手機收音。

- 💡 短按發射器的配對按鍵可控制開錄與停錄。（僅適用於以音量鍵控制拍錄的 App）
- 長時間拍攝或直播時，建議使用連接頭安裝至手機。安裝後，使用充電線為接收器充電時，可同時為手機充電。
- Lightning 連接頭需另外購買。



## 透過藍牙連線

1. 在開機狀態下，長按發射器的配對按鍵 2 秒，發射器的系統狀態指示燈即會交替閃爍藍燈和綠燈。
2. 開啟手機的藍牙功能，在搜尋到的藍牙裝置中選擇所用麥克風裝置的名稱進行連線。發射器的系統狀態指示燈會恆亮藍燈，表示連線成功。

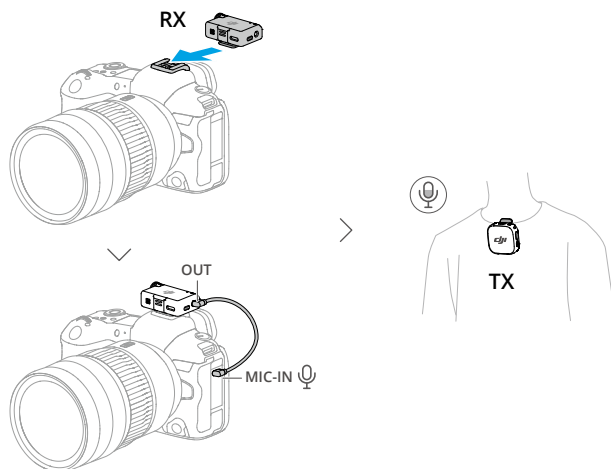
此時，發射器將擔任聲音輸入裝置，可作為第三方拍攝或直播之用。



## 2.6 搭配相機使用

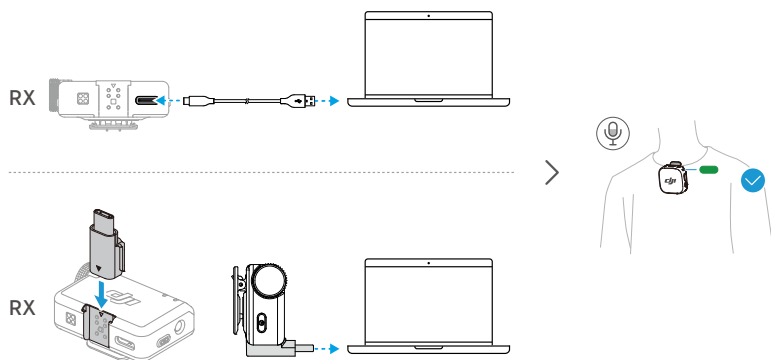
將接收器通過背夾安裝至相機並連接音頻線後，發射器可為相機收音。

- 安裝連線後，可訪問 <https://www.dji.com/downloads/products/mic-mini-2#doc> 查閱相機推薦增益說明，調小相機增益，避免聲音過曝。
- 相機增益調節完成後，推薦適當調高接收器增益，以獲得更好的收音效果。



## 2.7 搭配电脑使用

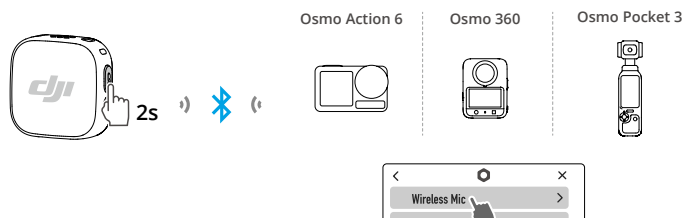
将接收器通过标配充电线或连接头连接至电脑并设置电脑音频输入选项后，发射器可作为外接麦克风使用。



## 2.8 發射器直接連接 OsmoAudio 拍攝裝置

發射器可以透過藍牙來與 OsmoAudio 拍攝裝置連線。

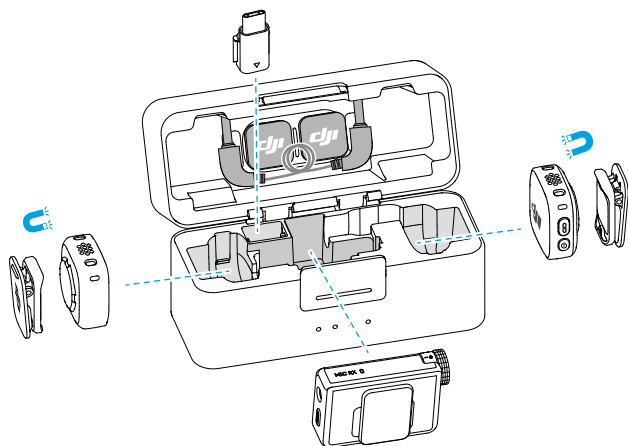
本部分操作介紹以 Osmo Pocket 3 為例，請以實際機型和最新介面為準。



1. 進入 DJI 拍攝裝置的系統設定介面。點選**無線麥克風**並添加發射器。發射器的系統狀態指示燈恆亮藍燈時，表示連線成功。
2. 短按發射器的配對按鍵，可控制影片的開錄與停錄。
3. 無線麥克風介面下滑，可對發射器進行音訊相關規格的設定。拍攝介面左滑，可設定麥克風增益與降噪。

💡 欲知支援的裝置及功能，可前往 <https://www.dji.com/downloads/products/mic-mini-2#doc> 查閱 OsmoAudio 相容性列表。

## 2.9 收納

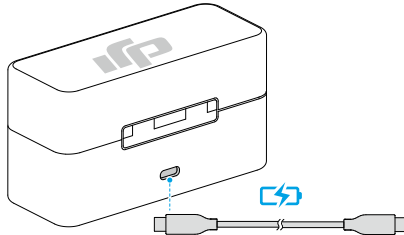


- 💡 • 磁铁收纳位还可以吸附背夹。
- 使用充电盒收纳配件时，请避免叠放，以免挤压接收器屏幕。

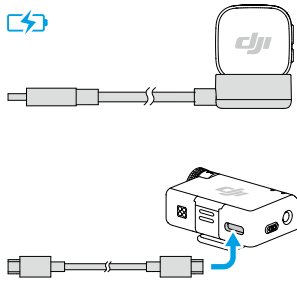
## 2.10 充電

### 使用充電盒充電

將發射器和接收器放置於充電盒內，即可開始充電。若充電盒電量不足，可透過標配的 USB-C 充電線為充電盒充電。發射器和接收器從充電盒取出後，將自動開機。



若所購套裝不含充電盒：

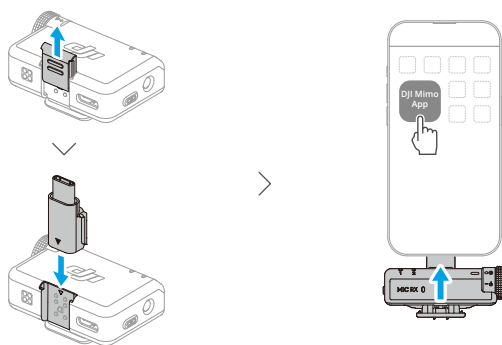


## 3 韌體升級和參數調節

連線至 DJI Mimo App 後，可透過手機進行韌體升級或參數調整。

### 3.1 連線至 DJI Mimo App

#### 通过连接头连接



💡 • 确保发射器与接收器已配对。

#### 透過藍牙連線

連線至發射器：

1. 將發射器透過藍牙連線至手機。連線方法請見[搭配手機使用](#)。
2. 開啟 DJI Mimo App，自動搜尋附近可連線的裝置。搜尋到發射器後，點選連線。連線成功後，即會自動進入裝置的設定介面。

連線至接收器（僅 iOS 系統支援）：

1. 在關機狀態下長按接收器的電源按鍵 6 秒，接收器的狀態指示燈即會緩慢閃爍綠燈再變成緩慢閃爍藍燈，表示進入待連線狀態。
2. 開啟 DJI Mimo App，自動搜尋附近可連線的裝置。搜尋到接收器後，點選連線。連線成功後，即會自動進入設定介面。

## 3.2 参数调节

在 DJI Mimo App 设备设置界面，可以查看已连接设备及其电量情况或调节参数。

- 
- 💡 • 发射器关闭设备指示灯后，短按任意按键可开启。
- 

## 3.3 固件升级

在 DJI Mimo App 设备设置界面，点击**关于设备**，可查看设备名、SN 码和固件版本。点击固件版本号可下载并安装最新固件。

- 
- 💡 • iOS 系统手机固件升级时，请断开连接头后，将发射器与接收器分别通过蓝牙连接至 DJI Mimo App。
-

## 4 附錄

### 4.1 規格參數

請前往以下連結取得產品的規格參數：

<https://www.dji.com/mic-mini-2/specs>

### 4.2 售後保固資訊

請瀏覽 DJI 官網 <https://www.dji.com/support> 以瞭解最新的售後保固資訊。

線上技術支援



用 WeChat 掃描 QR 碼

獲得技術支援

本手冊如有更新，恕不另行通知。

您可以在 DJI 官方網站查詢最新版《使用者手冊》



<https://www.dji.com/downloads/products/mic-mini-2#doc>

如果您對說明書有任何疑問或建議，請透過以下電子郵件地址與我們聯絡：

DocSupport@dji.com

DJI 是大疆創新的商標。

Copyright © 2026 DJI 大疆創新 版權所有