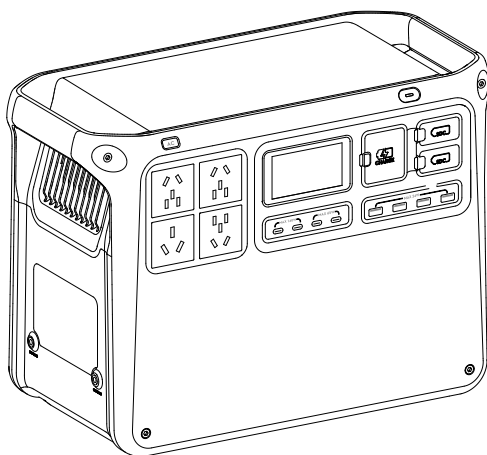


dji POWER 2000

Manual de usuario

v1.2 2025.07





Este documento está sujeto a derechos de autor de titularidad de DJI, que se reserva todos los derechos. A menos que DJI autorice lo contrario, usted no podrá reproducir, transferir ni vender el documento, total ni parcialmente, ni podrá autorizar a otras personas a realizar dichas acciones. Este documento y su contenido deben considerarse únicamente instrucciones de uso de productos de DJI. Dicho documento no se debe usar con otros fines.

En caso de divergencia entre las diferentes versiones, prevalecerá la versión en inglés.

Búsqueda por palabras clave

Busque palabras clave como "batería" e "instalar" para encontrar un tema. Si usa Adobe Acrobat Reader para leer este documento, presione Ctrl+F en Windows o Command+F en Mac para iniciar la búsqueda.

Navegación a un tema

Consulte la lista completa de temas en el índice. Haga clic en un tema para navegar hasta esa sección.

Impresión de este documento

Este documento se puede imprimir en alta resolución.

Uso de este manual

Leyenda

⚠ Importante

💡 Trucos y consejos

📖 Referencia

Leer antes de usar

DJI™ le proporciona videotutoriales y los siguientes documentos:

1. *Directrices de seguridad*
2. *Guía de inicio rápido*
3. *Manual de usuario*

Se recomienda ver todos los videotutoriales y leer las *Directrices de seguridad* antes del primer uso. Antes del primer uso, procura leer la *Guía de inicio rápido* y consulta este *Manual de usuario* para obtener más información.

Videotutoriales

Diríjase a la siguiente dirección o escanee el siguiente código QR para ver los videotutoriales, que muestran cómo usar el producto de forma segura:



<https://www.dji.com/power-2000/video>

Descargar DJI Assistant 2

Descargue DJI ASSISTANT™ 2 (serie Power) en

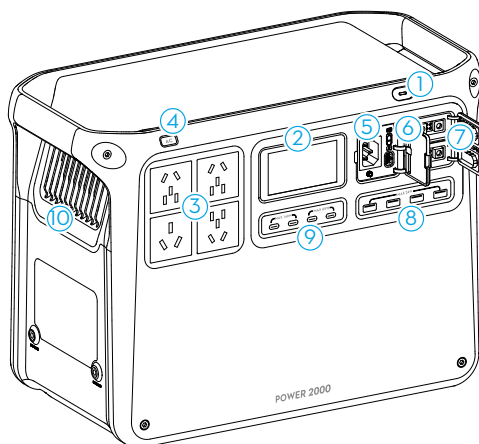
<https://www.dji.com/downloads/softwares/dji-assistant-2-power-series>

Índice

Uso de este manual	3
Leyenda	3
Leer antes de usar	3
Videotutoriales	3
Descargar DJI Assistant 2	3
1 Perfil del producto	5
1.1 DJI Power 2000	5
1.2 Pantalla de visualización	6
2 Uso básico	8
2.1 Encender/apagar	8
2.2 Conexión a la Aplicación DJI Home	8
2.3 Recarga por CA	9
2.4 Salida de CA	10
2.5 Salida USB	11
3 Accesorios	12
3.1 Salida SDC	12
3.2 Ampliación de la capacidad	13
3.3 Escenario de coche	13
3.4 Escenario de energía solar	14
3.5 Escenario de energía solar + autocaravana	15
4 Sistema de alimentación ininterrumpida (SAI)	16
5 Configuración de un plan de optimización de energía	17
5.1 Periodos programados	17
5.2 ESS vinculado a la red eléctrica	19
6 Apéndice	24
6.1 Especificaciones	24
6.2 Compatibilidad	24
6.3 Actualización de firmware	24
Mediante Aplicación DJI Home	24
Mediante DJI Assistant 2 (serie Power)	24
6.4 Exportación de registros	25
6.5 Mantenimiento	26
6.6 Eliminación de la batería	26

1 Perfil del producto

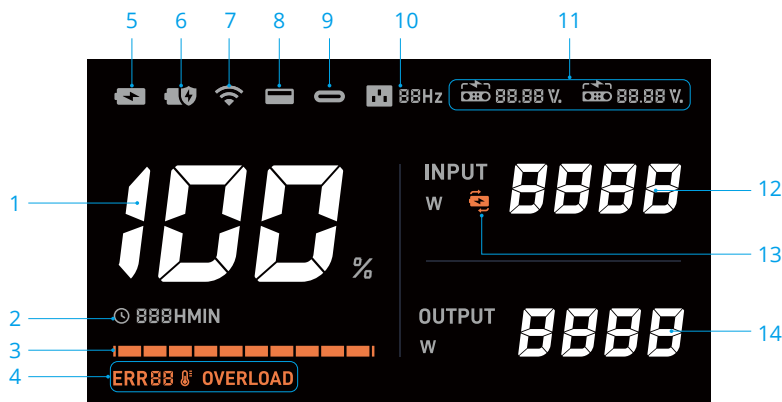
1.1 DJI Power 2000



1. Botón de encendido
2. Pantalla de visualización
3. Puertos de salida de CA ^[1]
4. Botón de salida de CA
5. Puerto de entrada de CA
6. Interruptor del modo de recarga
7. Puertos SDC
8. Puertos USB-A
9. Puertos USB-C
10. Salidas de aire

[1] En función del país o la región, las ilustraciones del manual de usuario pueden diferir del producto real. Remítase al producto real.

1.2 Pantalla de visualización



1. Nivel de batería restante

2. Hora

Cuando la estación de energía está cargando dispositivos externos, muestra el tiempo de uso restante.

Cuando se está recargando la estación de energía, muestra el tiempo restante que se necesita para recargar por completo la estación a partir del nivel de batería actual.

Cuando el dispositivo tiene salida y entrada al mismo tiempo, la pantalla de visualización muestra el tiempo de recarga requerido si la potencia de salida es mayor, o el tiempo de uso restante si la potencia de entrada es mayor.

3. Barra del nivel de batería

Esta barra parpadea en secuencia cuando se está recargando la estación de energía.

El último recuadro de la barra del nivel de batería parpadea cuando la estación de batería está cargando dispositivos externos.

4. Advertencias del sistema

ERR88 : código de error

° : error de temperatura. El icono se quedará fijo cuando la temperatura sea demasiado alta o demasiado baja. Espere a que la temperatura recupere los valores normales.

OVERLOAD : advertencia de sobrecarga

☀️ Compruebe los avisos de advertencia en Aplicación DJI Home o visite <https://s.dji.com/DJI-Power> para conocer los detalles de las advertencias y la solución

de problemas. Si el problema persiste, póngase en contacto con la asistencia técnica oficial.

5. Modo de recarga rápida

6. Modo de recarga estándar

7. Estado de la conexión Wi-Fi

El icono fijo indica una conexión Wi-Fi correcta.

El icono parpadeante indica que el Wi-Fi no está conectado o no está disponible.

8. Puerto USB-A

9. Puerto USB-C

10. Frecuencia de salida de CA

Cuando la frecuencia de CA de la estación de energía difiere de la frecuencia de la red eléctrica (por ejemplo, al usar el dispositivo en diferentes regiones), solo se admite la recarga y la estación de energía no puede cargar dispositivos externos. En este caso, la pantalla mostrará un código de error (ERR13 o ERR14). Mantenga presionado el botón de CA durante más de 10 segundos para cambiar la frecuencia y reanudar el uso normal.

11. Puerto SDC

 : Recargando la estación de energía o cargando dispositivos externos.

88.88 V : El valor del voltaje cuando se usa el puerto SDC.

88.88 % : El nivel de batería de la batería de la aeronave al cargar la batería.

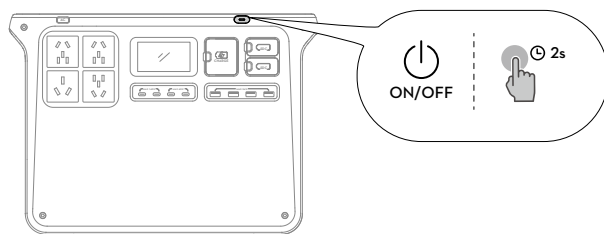
12. Potencia de entrada

13. Sistema de alimentación ininterrumpida (SAI)

14. Potencia de salida

2 Uso básico

2.1 Encender/apagar



Encender/apagar: mantenga presionado el botón de encendido durante, como mínimo, dos segundos.

Encender/apagar la pantalla de visualización: cuando la estación de energía esté encendida, presione el botón de encendido una vez.

2.2 Conexión a la Aplicación DJI Home

1. Escanee el código QR para descargar la Aplicación DJI Home.




2. Habilite el Bluetooth y el Wi-Fi en el teléfono, ejecute la Aplicación DJI Home y siga las instrucciones para conectar el dispositivo.




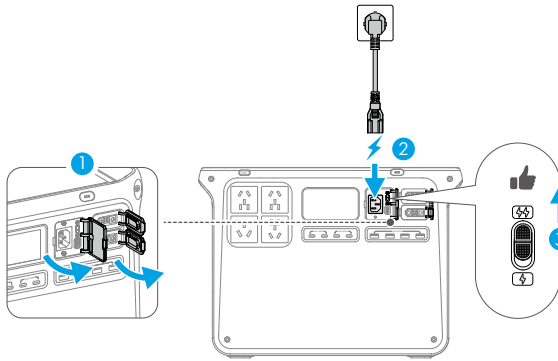
- Visite <https://www.dji.com/downloads/djiapp/dji-home> para comprobar las versiones de los sistemas operativos Android e iOS que son compatibles con la aplicación.
- La interfaz y las funciones de la aplicación pueden variar a medida que se actualice la versión del software. La experiencia de usuario real depende de la versión de software utilizada.


2.3 Recarga por CA

1. Abra la tapa del puerto y conecte el puerto de entrada de CA a una toma de corriente de CA.
2. Active el interruptor del modo de recarga para seleccionar el modo de recarga.

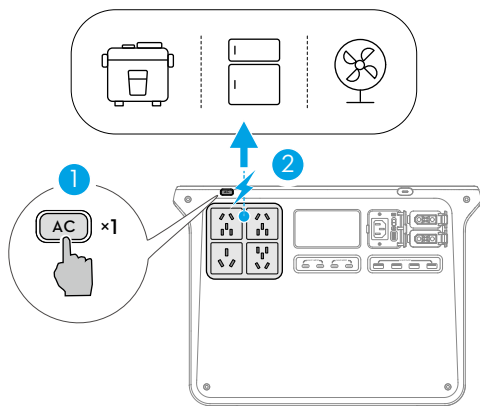
 **Modo de recarga rápida:** La potencia de recarga es mayor y es adecuada para la recarga diaria.

 **Modo de recarga estándar:** La potencia de recarga es inferior y el ruido del funcionamiento es menor, lo que es adecuado para realizar recargas por la noche.



- ⚠ Utilice el cable de alimentación de CA original para la recarga y evite doblar o presionar el cable. Asegúrese de tener una buena ventilación durante la recarga. NO coloque el dispositivo en lugares con altas temperaturas o espacios reducidos.
- Desconecte la toma de corriente de CA cuando la carga haya finalizado.
- Se recomienda usar el modo de recarga estándar para ampliar la vida útil de la celda de la batería.
- Si se recarga en el modo de recarga rápida cinco ciclos consecutivos, la estación cambiará automáticamente al modo de recarga estándar tras la sexta recarga rápida, para realizar el mantenimiento de la batería.
- Cuando la temperatura es anómala en el modo de recarga rápida, el icono de error de temperatura  de la pantalla de visualización parpadea lentamente y puede que se reduzca la potencia de recarga real para garantizar la vida útil y la seguridad de la celda de batería.

2.4 Salida de CA



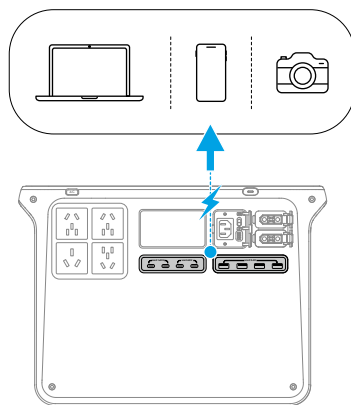
Conecte el dispositivo externo a uno de los puertos de salida de CA y presione el botón de CA para proporcionarle a aquel una fuente de alimentación de CA. La estación de energía emitirá un pitido una vez y el botón de CA parpadeará lentamente.

La salida de CA se apagará automáticamente si transcurren más de 30 minutos sin que la estación de energía alimente a algún dispositivo de CA. Cuando la salida de CA está deshabilitada, la estación de energía se apagará automáticamente si transcurren más de 60 minutos sin que entre o salga energía de ella. El tiempo de espera de CA y el tiempo de espera del dispositivo se pueden modificar en Aplicación DJI Home.

Mantenga presionado el botón de CA para obtener una fuente de alimentación de CA continua al conectar la estación de energía a dispositivos que funcionan de manera intermitente, como un frigorífico. La estación de energía emitirá un pitido una vez y el botón de CA se iluminará con luz fija.

-
- ⚡ Los componentes electrónicos internos tienen un revestimiento impermeable. Puede haber un ligero olor al usar una gran cantidad de energía. El olor se disipará naturalmente con el uso diario.
-

2.5 Salida USB



Conecte el dispositivo externo a los puertos USB-A o USB-C para suministrarle alimentación.

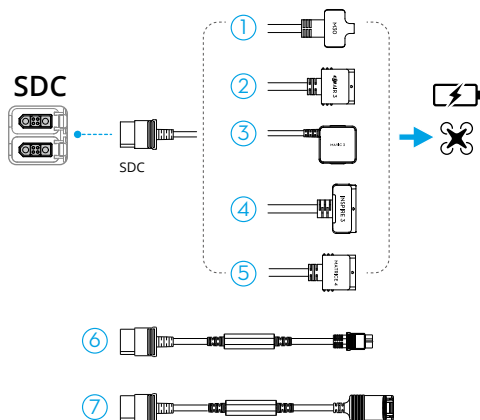
3 Accesorios

💡 Vea los [videotutoriales](#) o lea los [manuales de accesorios](#) para aprender a usar el producto.

⚠️ A menos que se especifique lo contrario, los accesorios deben comprarse por separado.

3.1 Salida SDC

La estación de energía también se puede usar con otros cables SDC para cargar distintos dispositivos a través del puerto SDC.



- | | |
|---|--|
| 1. Cable de carga rápida SDC a Serie Matrice 30 | 5. Cable de carga rápida SDC a Serie Matrice 4 |
| 2. Cable de carga rápida SDC a Serie Air 3 | 6. Cable de alimentación (12 V) SDC a XT60 * |
| 3. Cable de carga rápida SDC a Serie Mavic 3 | 7. Cable de alimentación (12 V) SDC a enchufe de cargador para coche * |
| 4. Cable de carga rápida SDC a Inspire 3 | |

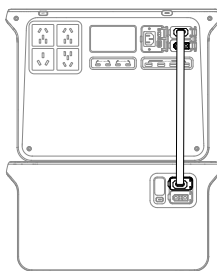
* Voltaje de salida predeterminado: 13.6 V. Corriente máxima de salida: 10 A.

- ⚠️
- Asegúrese de que el dispositivo externo cumpla las especificaciones de salida del cable.
 - NO conecte la estación directamente a una batería de litio provista de un puerto XT60 con el cable de alimentación SDC a XT60. Asegúrese de conectarla antes a un cargador equilibrado.

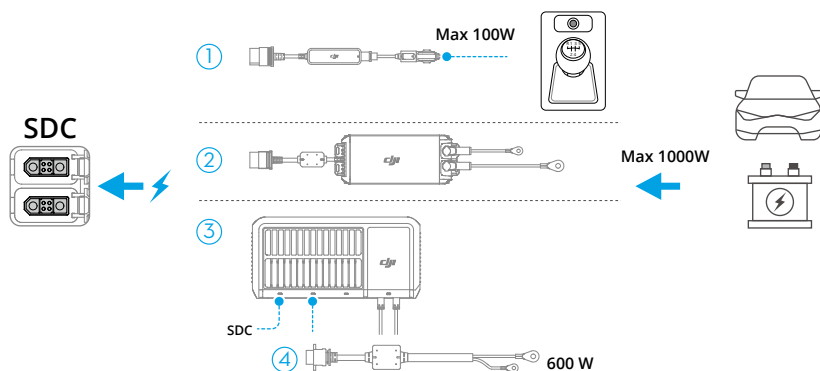
3.2 Ampliación de la capacidad

Para ampliar la capacidad de la batería, puede conectar la DJI Power Expansion Battery 2000 a la estación de energía.

- 💡 Para cargar la batería de expansión, conéctela a la estación de energía y cargue la estación de energía.



3.3 Escenario de coche

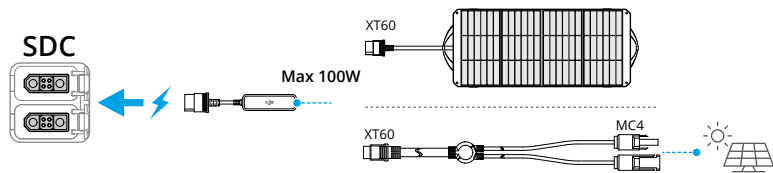


1. Adaptador de energía de toma de corriente de coche a SDC
2. Cargador superrápido de coche de 1 kW
3. Cargador superrápido solar/de coche de 1.8 kW
4. Cable de carga para coche de 45 A de cargador superrápido de 1.8 kW

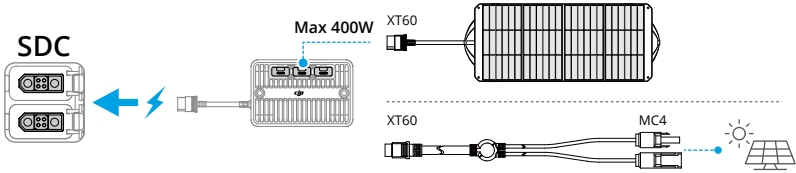
- ⚠️ • Asegúrese de que la fuente de alimentación del coche conectada esté dentro de las especificaciones del accesorio. De lo contrario, se podría provocar un rendimiento anómalo o incluso dañar la estación de energía.
- Asegúrese de que el adaptador de corriente esté conectado de forma segura al puerto de alimentación del coche y que el motor de este se haya arrancado antes de iniciar la recarga.

3.4 Escenario de energía solar

Adaptador de energía de toma de corriente de coche a SDC

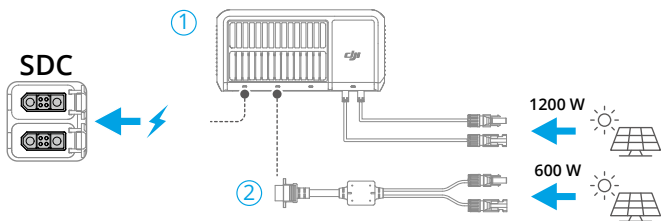


Módulo adaptador de panel solar (MPPT)



- 💡 Use el Cable MC4 a XT60 cuando la conecte a paneles solares que tengan puertos MC4.

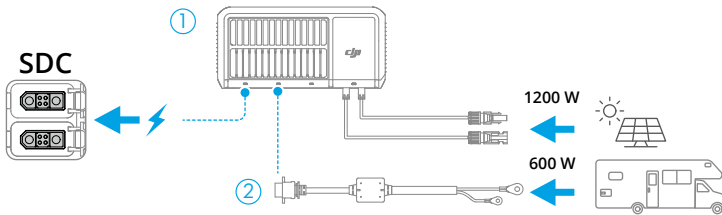
Cargador superrápido solar/de coche de 1.8 kW



1. Cargador superrápido solar/de coche de 1.8 kW
2. Cable adaptador XT90 a MC4 de cargador superrápido de 1.8 kW

- ⚠ • Se recomienda usar paneles solares que estén autorizados oficialmente. NO mezcle diferentes tipos de paneles solares. Asegúrese de que los paneles solares conectados estén dentro de las especificaciones de entrada de los adaptadores. De lo contrario, los dispositivos podrían dañarse.
- Se puede conectar un máximo de tres paneles solares al módulo adaptador, y estos se pueden usar en paralelo (pero no en serie).
 - El cable de alimentación de toma de corriente de coche a SDC permite conectar un panel solar para realizar la recarga solar.


3.5 Escenario de energía solar + autocaravana



1. Cargador superrápido solar/de coche de 1.8 kW
2. Cable de carga para coche de 45 A de cargador superrápido de 1.8 kW

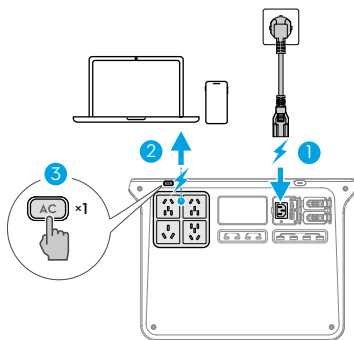
- 💡 Si utiliza múltiples métodos de recarga simultáneamente, la recarga solar tendrá prioridad por defecto. La secuencia de la recarga se puede ajustar en Aplicación DJI Home: Pulse en la esquina superior derecha y pulse **Gestión de energía**, habilite **Nivel de reserva de respaldo personalizado** y modifique el **Nivel de reserva de respaldo**. Cuando el nivel de la batería se encuentra por debajo del nivel de reserva de respaldo, se pueden utilizar múltiples métodos de recarga simultáneamente. Cuando el nivel de batería actual se encuentra por encima del nivel de reserva de respaldo, solo está disponible la recarga solar.

4 Sistema de alimentación ininterrumpida (SAI)

Conecte la estación de energía a una toma de corriente de CA y conecte un dispositivo externo (p. ej., un ordenador) a la estación. Presione el botón de CA una vez, el SAI se habilita si aparece  en la pantalla de visualización.

Cuando la red eléctrica es normal, la toma de corriente de CA alimenta tanto a la estación de energía como al dispositivo conectado.

En caso de corte repentino del suministro eléctrico, la estación de energía puede cambiar automáticamente al estado de fuente de alimentación, con lo que se garantiza que el dispositivo conectado siga funcionando con normalidad.




- ⚠ La estación de energía solo admite la función SAI básica y no admite cambios de 0 ms. NO conecte la estación de energía a dispositivos que requieran un SAI de 0 ms, como equipos médicos. De lo contrario, se podrían ocasionar averías en el dispositivo o la pérdida de sus datos.
- Esta función no está disponible en algunas regiones. Consulte la legislación y las normativas locales para obtener más información.
- Debido a las restricciones de la legislación y las normativas locales de algunos países y regiones, la potencia de salida real de la estación de energía podría reducirse en el modo SAI.

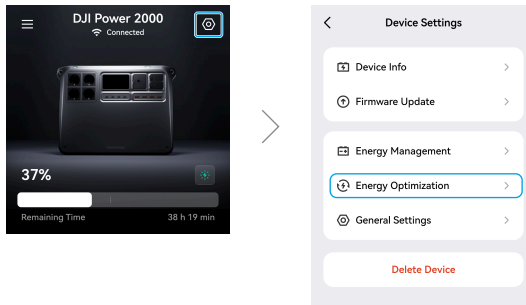
5 Configuración de un plan de optimización de energía

La función de optimización de energía en Aplicación DJI Home le permite gestionar el plan de carga y descarga de la estación de energía, ayudando a reducir los costes de electricidad.

5.1 Periodos programados

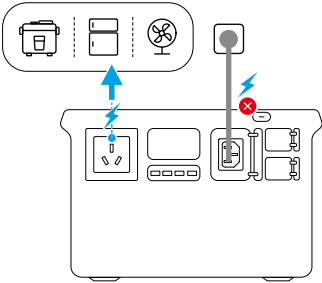
Cuando esta opción está habilitada, la estación de energía cargará y descargará automáticamente en función de los periodos establecidos de tarifas pico y valle de la electricidad.

1. Encienda la estación de energía y asegúrese de que esté conectada a Aplicación DJI Home.
2. Asegúrese de que la estación de energía y el teléfono móvil estén conectados al Wi-Fi. Actualice el firmware del dispositivo a la última versión.
3. Ejecute Aplicación DJI Home, pulse  en la esquina superior derecha y pulse **Optimización de energía > Periodos programados**.

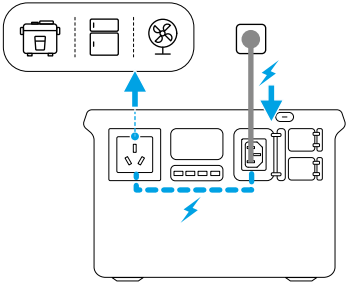


4. Establezca los periodos de tarifas pico y valle de la electricidad. Durante los periodos de pico, la estación de energía suministra energía a los aparatos conectados; mientras que en los periodos valle la estación de energía se cargará.

Periodos de tarifas pico de la electricidad



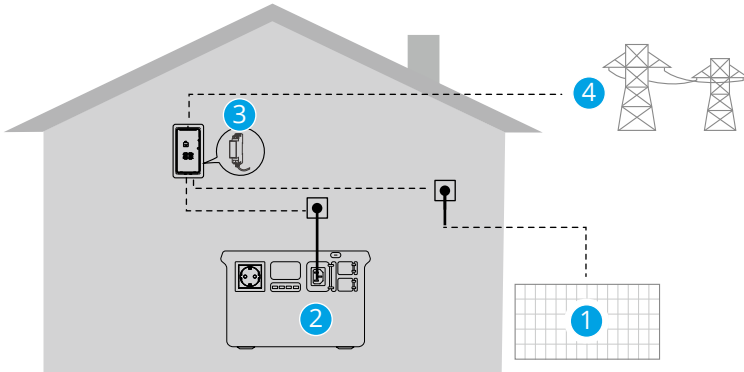
Periodos de tarifas valle de la electricidad



5.2 ESS vinculado a la red eléctrica

Se requiere un sistema de energía solar para utilizar la función ESS vinculada a la red eléctrica. La estación de energía puede conectarse a la red eléctrica para maximizar el uso de energía solar y reducir los costes de electricidad.

Las funciones vinculadas a la red eléctrica solo son compatibles en algunos países y regiones. Visite el enlace para obtener más detalles <https://www.dji.com/power-2000/faq>.

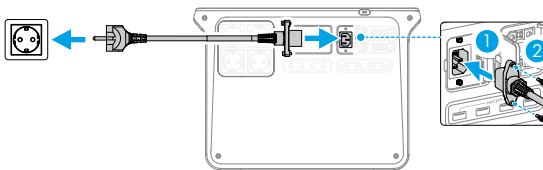


1. Sistema de energía solar
2. Estación de energía
3. Medidor inteligente
4. Red eléctrica

Para empezar

1. Conecte la estación de energía a una toma de corriente y apriete los tornillos en el puerto de entrada de CA.

⚠ • NO la conecte a alargadores o enchufes con cableado envejecido.




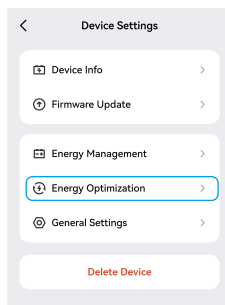
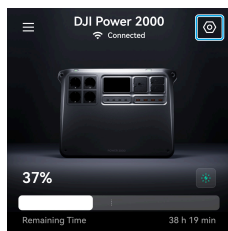
2. Instale un medidor inteligente (opcional).

- Visite el enlace para ver los modelos de medidores inteligentes compatibles <https://www.dji.com/power-2000/faq>.
- Consulte los manuales de los medidores inteligentes para aprender sobre la instalación y el uso seguro. Las instalaciones deben ser realizadas por un electricista cualificado.
- Se recomienda consultar al electricista o a la compañía eléctrica para determinar la fase de funcionamiento real del medidor para configuración adicional en la aplicación.

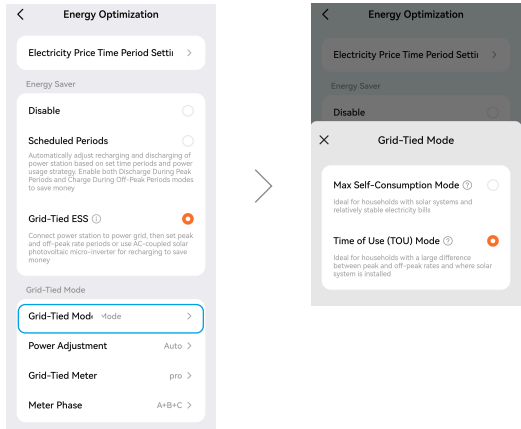
3. Antes de usar la función vinculada a la red eléctrica, asegúrese de presentar una solicitud de conexión a la red eléctrica de acuerdo con las leyes y regulaciones locales. Los requisitos y procedimientos pueden variar según el país y la región. Consulte a su compañía eléctrica local para más detalles.

Configuración vinculada a la red eléctrica

1. Encienda la estación de energía y asegúrese de que esté conectada a Aplicación DJI Home.
2. Asegúrese de que la estación de energía y el teléfono móvil estén conectados al Wi-Fi. Actualice el firmware del dispositivo a la última versión.
3. Ejecute Aplicación DJI Home, pulse  en la esquina superior derecha y pulse **Optimización de Energía > ESS vinculado a la red eléctrica**.



4. Seleccione el modo vinculado a la red:



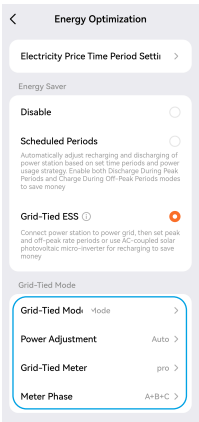
Precios de la electricidad	Medidor inteligente	Configuración recomendada
Con diferencia entre el pico y el valle	No	Modo de tiempo de uso (TOU) Ajuste de potencia: Manual
	Sí	Modo de tiempo de uso (TOU) Ajuste de potencia: Automático
Sin diferencia entre el pico y el valle	Sí	Modo de máximo autoconsumo

* Seleccione periodos programados si no se ha instalado un sistema de energía solar.

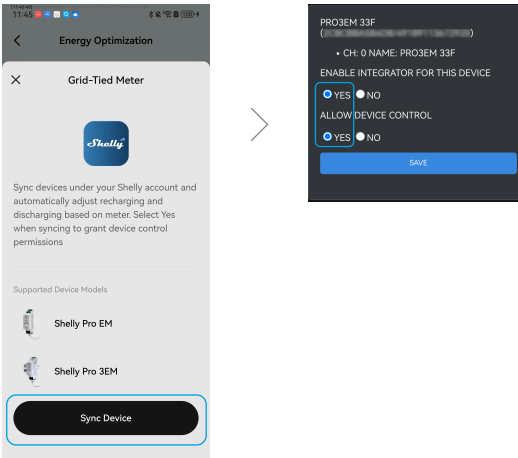
Tanto el **máximo autoconsumo** como el **TOU** ajustarán la carga y descarga de la estación de energía según el uso de electricidad del hogar. La electricidad del sistema de energía solar o de la estación de energía se utilizará de forma prioritaria para reducir el consumo de la red y los costes de electricidad.

En comparación con **máximo autoconsumo**, el **modo TOU** optimiza adicionalmente el uso de energía según los horarios de precios de la electricidad. La estación de energía se carga con el excedente de energía solar durante el día y con energía de la red de bajo coste durante los periodos valle, y, a continuación, suministra energía almacenada a los electrodomésticos durante los periodos pico para reducir el consumo de la red y ahorrar en costes de electricidad.

5. Complete la configuración siguiendo las instrucciones en Aplicación DJI Home.



6. Sincronice el medidor inteligente con la aplicación y consulte la ilustración para la selección de casillas de verificación.



- ⚠ Cuando esté conectado a la red, la potencia de salida de la estación de energía será de 800 W y la potencia de carga máx. será de 2200 W.
- La función UPS aún se puede usar en modo vinculado a la red. Asegúrese de que el consumo total de energía de los dispositivos conectados al puerto de salida de CA de la estación de energía no exceda los 1200 W, de lo contrario, puede afectar al rendimiento vinculado a la red.

- Cuando necesite desconectar la estación de energía de la red para uso al aire libre o en vehículos, se recomienda desactivar la configuración de optimización de energía para una salida de potencia estable.
-

6 Apéndice

6.1 Especificaciones

Visite el siguiente sitio web para consultar las especificaciones.

<https://www.dji.com/power-2000/specs>

6.2 Compatibilidad

Visite la siguiente página web para obtener información sobre productos compatibles.

<https://www.dji.com/power-2000/faq>

6.3 Actualización de firmware

Mediante Aplicación DJI Home

Si el dispositivo está conectado a la Aplicación DJI Home, aparecerá un aviso en la aplicación cuando haya un nuevo firmware disponible. Siga las instrucciones de la aplicación para actualizar el firmware. Se requiere una conexión a Internet durante la actualización del firmware.

También puede actualizar el firmware en la Aplicación DJI Home: pulse ⓘ en la esquina superior derecha, y pulse **Actualización del firmware > Actualizar**.

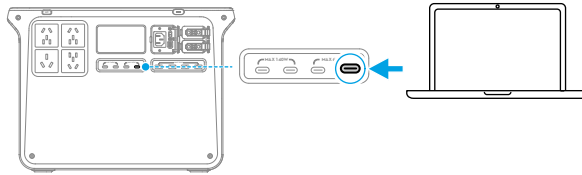
-
- ⚠ • Antes de actualizar, asegúrese de que el dispositivo tenga suficiente nivel de batería y una conexión de red estable.
 - Conecte los accesorios, como una batería de expansión o un cargador superrápido, a la estación de energía para actualizar el firmware conjuntamente.
-

Mediante DJI Assistant 2 (serie Power)

Asegúrese de que el ordenador esté conectado a internet antes de actualizar el firmware. Siga las instrucciones indicadas a continuación para asegurarse de que la actualización del firmware sea correcta:

1. Apague el dispositivo, y mantenga presionados al mismo tiempo el botón de CA y el botón de encendido hasta que el icono del USB-C empiece a parpadear en la pantalla de visualización.

2. Conecte el ordenador al puerto USB-C designado como se indica en la imagen.



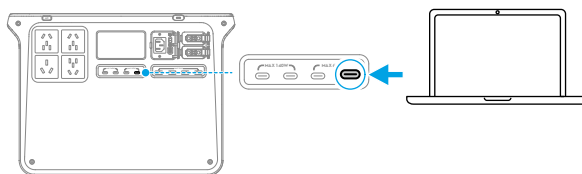
3. Abra DJI Assistant 2, seleccione el producto y, en el lado izquierdo, haga clic en el botón de actualización del firmware.
4. Seleccione la versión del firmware, lea con atención los avisos que aparezcan en DJI Assistant 2 y haga clic en Actualizar. El firmware se descargará y se cargará automáticamente en el dispositivo.
5. El firmware se actualizará automáticamente, y la pantalla de visualización mostrará el progreso de la actualización. Espere a que finalice el proceso. El dispositivo se reiniciará automáticamente en cuanto finalice la actualización del firmware.



- NO apague el dispositivo ni lo desconecte del ordenador durante la actualización del firmware.
- Si la actualización del firmware falla, la pantalla de visualización mostrará UPGD FAIL. Desconecte el dispositivo del ordenador y de la toma de corriente de CA, mantenga presionado el botón de encendido durante cinco segundos para apagar el dispositivo y vuelva a intentarlo.

6.4 Exportación de registros

1. Apague el dispositivo, y mantenga presionados al mismo tiempo el botón de CA y el botón de encendido hasta que el icono del USB-C empiece a parpadear en la pantalla de visualización.
2. Conecte el ordenador al puerto USB-C designado que se indica en la imagen.



3. Ejecute DJI Assistant 2, haga clic en **Exportar registro** en el lado izquierdo, seleccione el registro de la lista de registros y guarde. Espere a que finalice la exportación.
4. Reinicie la estación de energía para reanudar el uso normal después de completar la exportación del registro.

6.5 Mantenimiento

1. Si la estación de energía debe almacenarse durante un periodo prolongado, se recomienda descargarla hasta el 60 %. Si la guarda con un nivel de carga bajo, se puede producir una sobredescarga.
2. La estación de energía se debe guardar en un entorno fresco y seco que no esté expuesto a la luz directa del sol, a la temperatura de almacenamiento especificada. NO sumerja la estación de energía en agua ni la coloque donde pudiera haber fugas de agua.
3. NO guarde la estación de energía durante un periodo prolongado después de que se haya descargado completamente. De lo contrario, la batería se podría descargar en exceso y causar daños irreparables en las celdas de la batería.
4. Cargue y descargue la estación de energía una vez cada seis meses para garantizar el rendimiento de la batería: descargue la estación hasta por debajo del 15 % de su capacidad, manténgala apagada durante más de dos horas y, a continuación, cárguela hasta el 100 % en el modo de recarga estándar.
5. Limpie los puertos con un paño limpio y seco si observa que tienen suciedad acumulada. NO limpie la estación de energía con alcohol ni otros disolventes inflamables.

6.6 Eliminación de la batería

1. La estación de energía contiene productos químicos peligrosos; siga rigurosamente las normativas locales relativas a la eliminación y el reciclaje de baterías. NO elimine la estación de energía en un contenedor de basuras convencional.
2. Deseche la estación de energía en un contenedor de reciclaje adecuado cuando se haya descargado por completo.
3. Las estaciones de energía sobredescargadas, hinchadas o dañadas, que hayan sufrido un impacto, entrado en contacto con líquidos o que tengan fugas deben eliminarse de forma adecuada. Para evitar daños o lesiones, NO use estaciones de energía en cualquiera de esos estados. Póngase en contacto con un agente profesional de eliminación o reciclaje de baterías para obtener más ayuda.



Contacto

ASISTENCIA TÉCNICA DE DJI

El contenido de este documento está sujeto a cambios sin previo aviso.
Descargue la última versión en



<https://www.dji.com/power-2000/downloads>

Si tiene preguntas acerca de este documento, póngase en contacto con DJI enviando un mensaje a **DocSupport@dji.com**.

DJI es una marca comercial de DJI.

Copyright © 2025 DJI Todos los derechos reservados.