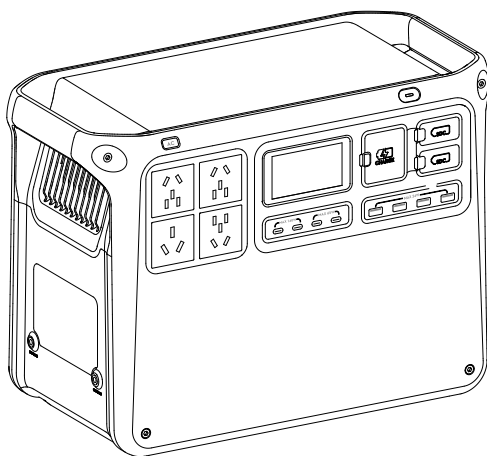


dji POWER 2000

Benutzerhandbuch

v1.2 2025.07





Dieses Dokument ist urheberrechtlich geschütztes Eigentum von DJI, und alle Rechte sind vorbehalten. Sofern nicht anderweitig von DJI genehmigt, bist du nicht berechtigt, das Dokument oder einen Teil davon durch Reproduktion, Weitergabe oder Verkauf zu verwenden oder anderen Personen eine solche Verwendung zu gestatten. Du darfst dieses Dokument und seinen Inhalt nur als Anleitung zum Betrieb von DJI-Produkten verwenden. Das Dokument darf nicht für andere Zwecke verwendet werden.

Bei Abweichungen zwischen den verschiedenen Fassungen ist die englische Fassung maßgebend.

Schlüsselwortsuche

Suche nach Schlüsselwörtern wie „Akku“ und „Installieren“, um ein Thema zu finden. Wenn du dieses Dokument mithilfe von Adobe Acrobat Reader geöffnet hast, drücke die Tastenkombination Strg+F bei Windows oder Command+F bei Mac, um eine Suche zu starten.

Themensuche

Das Inhaltsverzeichnis umfasst eine Liste mit allen verfügbaren Themen. Klicke auf ein Thema, um diesen Abschnitt aufzurufen.

Ausdrucken dieses Dokuments

Dieses Dokument unterstützt Drucken mit hoher Auflösung.

Dieses Handbuch verwenden

Legende

⚠ Wichtig

💡 Hinweise und Tipps

📖 Referenz

Vor dem ersten Gebrauch lesen

DJI™ stellt Tutorial-Videos sowie die folgenden Dokumente zur Verfügung:

1. „Sicherheitsvorschriften“
2. „Kurzanleitung“
3. „Handbuch“

Es wird empfohlen, alle Tutorial-Videos anzusehen und vor dem ersten Gebrauch die „Sicherheitsvorschriften“ zu lesen. Lies unbedingt die „Kurzanleitung“, bevor du das Gerät zum ersten Mal verwendest, und ziehe dieses „Handbuch“ für weitere Informationen heran.

Video-Tutorials

Rufe die nachstehende Internetadresse auf oder scanne den QR-Code, um die Tutorial-Videos zur sicheren Nutzung des Produkts anzusehen:



<https://www.dji.com/power-2000/video>

DJI Assistant 2 herunterladen

DJI ASSISTANT™ 2 (Power-Serie) kann hier heruntergeladen werden:

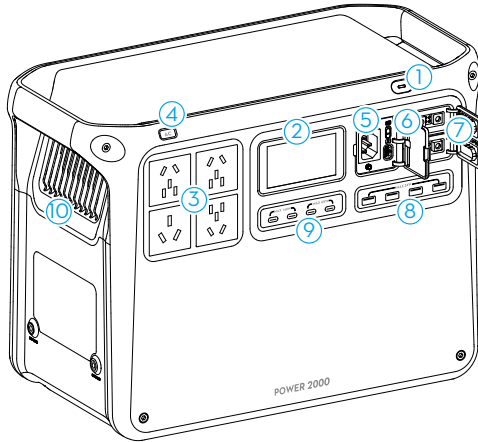
<https://www.dji.com/downloads/softwares/dji-assistant-2-power-series>

Inhalt

| | |
|--|-----------|
| Dieses Handbuch verwenden | 3 |
| Legende | 3 |
| Vor dem ersten Gebrauch lesen | 3 |
| Video-Tutorials | 3 |
| DJI Assistant 2 herunterladen | 3 |
| 1 Produktbeschreibung | 5 |
| 1.1 DJI Power 2000 | 5 |
| 1.2 Anzeigebildschirm | 6 |
| 2 Grundlegende Verwendung | 8 |
| 2.1 Ein-/Ausschalten | 8 |
| 2.2 Verbindung zu DJI Home App wird hergestellt | 8 |
| 2.3 Aufladen per AC-Anschluss | 9 |
| 2.4 AC-Ausgang | 10 |
| 2.5 USB-Ausgang | 11 |
| 3 Zubehör | 12 |
| 3.1 SDC-Ausgang | 12 |
| 3.2 Kapazitätserweiterung | 13 |
| 3.3 Verwendung der Autobatterie | 13 |
| 3.4 Verwendung von Solarstrom | 14 |
| 3.5 Verwendung der Solarstrom + Wohnmobil | 15 |
| 4 Unterbrechungsfreie Stromversorgung (USV) | 16 |
| 5 Einrichten eines Energieoptimierungsplans | 17 |
| 5.1 Geplante Zeiträume | 17 |
| 5.2 Netzgekoppeltes ESS | 19 |
| 6 Anhang | 24 |
| 6.1 Technische Daten | 24 |
| 6.2 Kompatibilität | 24 |
| 6.3 Firmware-Aktualisierung | 24 |
| Verwenden von DJI Home App | 24 |
| Verwenden von DJI Assistant 2 (Power-Serie) | 24 |
| 6.4 Protokollexport | 25 |
| 6.5 Wartung | 26 |
| 6.6 Akkuentorgung | 26 |

1 Produktbeschreibung

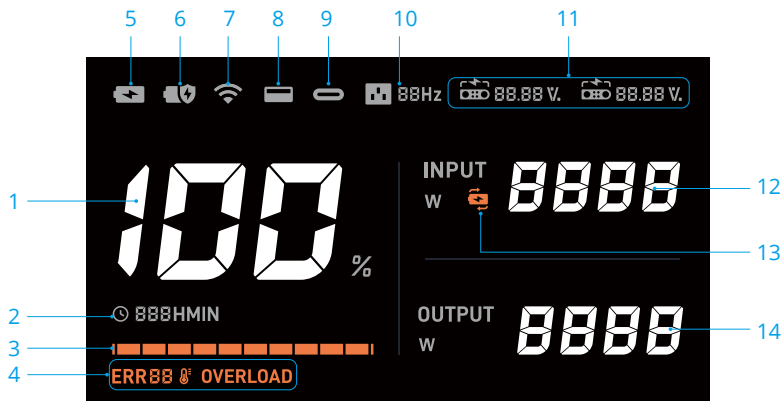
1.1 DJI Power 2000



1. Netztaste
2. Anzeigebildschirm
3. AC-Ausgänge ^[1]
4. AC-Ausgangstaste
5. AC-Eingang
6. Auflademodus-Schalter
7. SDC-Anschluss
8. USB-A-Anschlüsse
9. USB-C-Anschlüsse
10. Lüfterslitze

[1] Die Darstellungen in diesem Handbuch können je nach Land oder Region vom tatsächlichen Produkt abweichen. Bitte beziehen Sie sich auf das tatsächliche Produkt.

1.2 Anzeigebildschirm



1. Verbleibender Akkustand

2. Zeit

Zeigt die verbleibende Nutzungsdauer an, wenn die Akkuladestation externe Geräte auflädt.

Zeigt die verbleibende Zeit für das vollständige Aufladen der Akkuladestation vom aktuellen Akkustand aus an, wenn die Akkuladestation aufgeladen wird.

Wenn das Gerät gleichzeitig Ausgang und Eingang hat, zeigt der Bildschirm die erforderliche Ladezeit an, wenn die Ausgangsleistung größer ist, oder die verbleibende Nutzungszeit, wenn die Eingangsleistung größer ist.

3. Akkustandsleiste

Die Akkustandsleiste blinkt nacheinander, wenn die Akkuladestation aufgeladen wird.

Die letzte Zelle der Akkustandsleiste blinkt, wenn die Akkuladestation externe Geräte auflädt.

4. Systemwarnungen

ERR88 : Fehlercode

8° : Temperaturfehler. Das Symbol leuchtet kontinuierlich, wenn die Temperatur zu hoch oder zu niedrig ist. Warte, bis die Temperatur wieder normal ist.

OVERLOAD : Überlastungswarnung

☀️ Überprüfen Sie die Warnhinweise in DJI Home App oder besuchen Sie <https://s.dji.com/DJI-Power>, um die Warnhinweise und die Fehlerbehebung

zu erfahren. Wenden Sie sich an den offiziellen Support, wenn das Problem weiterhin besteht.

5. Schnelllademodus

6. Standard-Lademodus

7. WLAN-Verbindungsstatus

Ein durchgehendes Symbol zeigt eine erfolgreiche WLAN-Verbindung an.

Ein blinkendes Symbol zeigt an, dass das WLAN nicht verbunden oder nicht verfügbar ist.

8. USB-A-Anschluss

9. USB-C-Anschluss

10. Wechselstrom-Ausgangsfrequenz

Wenn die Wechselstrom-Frequenz der Powerstation von der Frequenz des Stromnetzes abweicht (zum Beispiel bei der Verwendung des Geräts in verschiedenen Regionen), wird nur das Aufladen unterstützt und die Powerstation kann keine externen Geräte laden. In diesem Fall zeigt der Bildschirm einen Fehlercode (ERR13 oder ERR14) an. Drücken Sie die Wechselstrom-Taste und halten Sie sie für mehr als 10 Sekunden gedrückt, um die Frequenz zu wechseln und den normalen Betrieb wieder aufzunehmen.

11. SDC-Anschluss

 : Aufladen der Powerstation oder Laden externer Geräte.

88.88 V : Die Spannung bei Verwendung des SDC-Anschlusses.

88.88 % : Der Akkustand des Akkus des Fluggeräts beim Laden des Akkus.

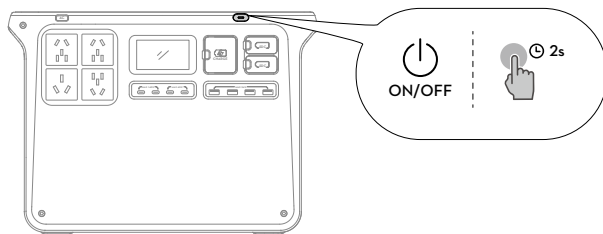
12. Eingangsleistung

13. Unterbrechungsfreie Stromversorgung (USV)

14. Ausgangsleistung

2 Grundlegende Verwendung

2.1 Ein-/Ausschalten



Ein-/Ausschalten: Drücken und halten Sie die Netztaaste mindestens zwei Sekunden lang gedrückt.

Anzeigebildschirm ein-/ausschalten: Drücken Sie bei eingeschalteter Akkuladestation einmal auf die Netztaaste.

2.2 Verbindung zu DJI Home App wird hergestellt

1. Scannen Sie den QR-Code, um DJI Home App herunterzuladen.





2. Aktivieren Sie Bluetooth und WLAN auf Ihrem Telefon, starten Sie DJI Home App und folgen Sie den Anweisungen, um das Gerät zu verbinden.

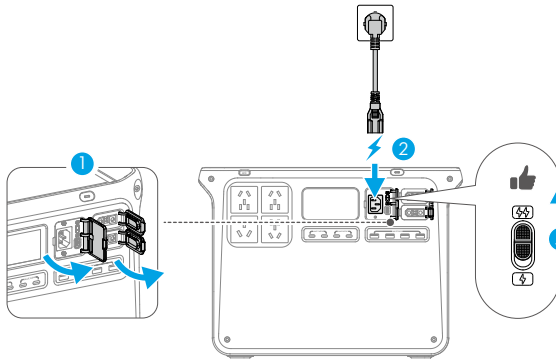
-
- ☀ • Informationen zu den von der App unterstützten Android- und iOS-Betriebssystemversionen finden Sie unter <https://www.dji.com/downloads/djiapp/dji-home>.
 - Die Nutzeroberfläche und die Funktionen der App können sich im Zuge der Aktualisierung der Softwareversion ändern. Die tatsächliche Nutzungserfahrung hängt von der jeweiligen Softwareversion ab.
-


2.3 Aufladen per AC-Anschluss

1. Öffnen Sie die Abdeckung des Anschlusses und verbinden Sie den Wechselstrom-Eingangsanschluss mit einer Wechselstrom-Steckdose.
2. Schalten Sie den Schalter für den Lademodus um, um den Lademodus auszuwählen.

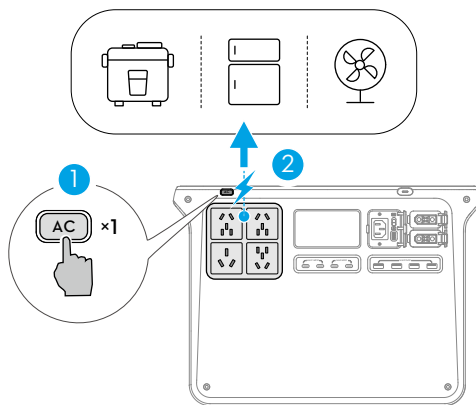
 **Schnelllademodus:** Die Ladeleistung ist größer und eignet sich für das tägliche Aufladen.

 **Standard-Lademodus:** Die Ladeleistung ist geringer und das Betriebsgeräusch ist niedriger, was sich für das nächtliche Aufladen eignet.



- Verwenden Sie das originale Wechselstromkabel zum Aufladen und vermeiden Sie das Biegen oder Drücken des Kabels. Sorgen Sie für eine gute Belüftung während des Aufladens. Stellen Sie das Gerät NICHT in einem hochtemperierten oder geschlossenen Raum auf.
- Trennen Sie die Verbindung zur AC-Steckdose, wenn die Akkuladestation vollständig aufgeladen ist.
- Für eine längere Lebensdauer der Akkuzellen wird empfohlen, den Standard-Auflademodus zu verwenden.
- Wenn die Akkuladestation fünf Zyklen nacheinander im schnellen Auflademodus aufgeladen wird, wechselt sie nach dem sechsten Schnellladevorgang automatisch zur Akkuwartung in den Standard-Auflademodus.
- Wenn die Temperatur im Schnelllade-Modus abnormal ist, blinkt das Temperaturfehler-Symbol  auf dem Display langsam und die tatsächliche Ladeleistung kann verringert werden, um die Lebensdauer und Sicherheit der Akkuzelle zu gewährleisten.

2.4 AC-Ausgang



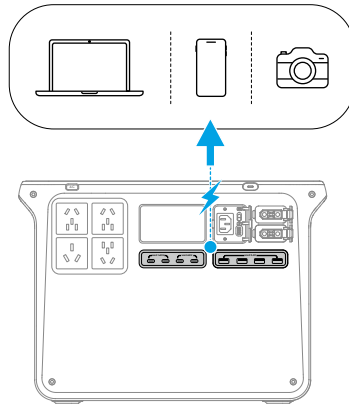
Schließen Sie das externe Gerät an den Wechselstrom-Ausgang an und drücken Sie die Wechselstrom-Taste für die Wechselstromversorgung. Die Powerstation piept einmal und die Wechselstrom-Taste blinkt langsam.

Der Wechselstrom-Ausgang wird automatisch abgeschaltet, wenn die Powerstation länger als 30 Minuten kein Wechselstrom-Gerät mit Strom versorgt. Wenn der Wechselstrom-Ausgang deaktiviert ist, schaltet sich die Powerstation automatisch ab, wenn sie länger als 60 Minuten keinen Ausgang oder Eingang hat. Die Wechselstrom-Zeitüberschreitung und die Geräte-Zeitüberschreitung können in DJI Home App geändert werden.

Halten Sie die Wechselstrom-Taste gedrückt, um eine kontinuierliche Wechselstromversorgung bereitzustellen, wenn die Powerstation an Geräte angeschlossen wird, die intermittierend arbeiten, wie z. B. ein Kühlschrank. Die Powerstation piept einmal und die Wechselstrom-Taste leuchtet dauerhaft.

💡 Die internen elektronischen Bauteile haben eine wasserfeste Beschichtung. Bei hoher Leistung kann ein schwacher Geruch auftreten. Bei täglichem Gebrauch verflüchtigt sich dieser Geruch von selbst.

2.5 USB-Ausgang



Schließen Sie das externe Gerät an einen USB-A- oder USB-C-Anschluss an, um eine Stromversorgung herzustellen.

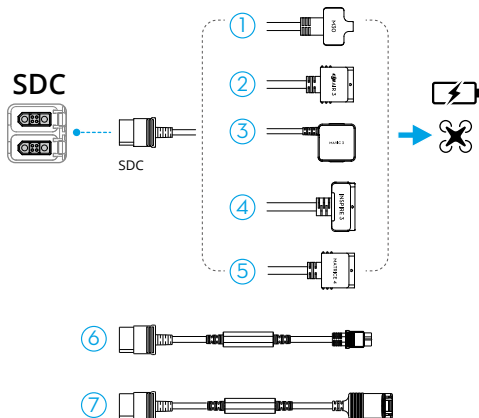
3 Zubehör

💡 Sehen Sie sich die [Tutorial-Videos](#) an oder lesen Sie die [Zubehörhandbücher](#), um mehr über die Produktnutzung zu erfahren.

⚠️ Sofern nicht anders angegeben, müssen die Zubehöerteile separat erworben werden.

3.1 SDC-Ausgang

Die Akkuladestation kann auch mit SDC-Kabeln verwendet werden, um verschiedene Geräte über den SDC-Anschluss aufzuladen.



- | | |
|--|---|
| 1. SDC-Schnellladekabel für Matrice 30-Serie | 5. SDC-Schnellladekabel für Matrice 4-Serie |
| 2. SDC-Schnellladekabel für Air 3-Serie | 6. SDC-nach-XT60-Netzkabel (12 V) * |
| 3. SDC-Schnellladekabel für Mavic-3-Serie | 7. SDC-nach-Autoladegerätstecker-Netzkabel (12 V) * |
| 4. SDC-Schnellladekabel für Inspire 3 | |

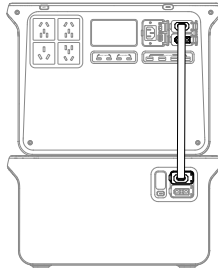
* Standardausgangsspannung: 13,6 V. Maximaler Ausgangsstrom: 10 A.

- ⚠️
- Stellen Sie sicher, dass das externe Gerät die Ausgabespezifikationen des Kabels erfüllt.
 - Stellen Sie mit dem SDC-nach-XT60-Netzkabel KEINE direkte Verbindung zu einem Lithiumakku mit einem XT60-Anschluss her. Schließen Sie die Akkuladestation zuerst an ein ausbalanciertes Ladegerät an.

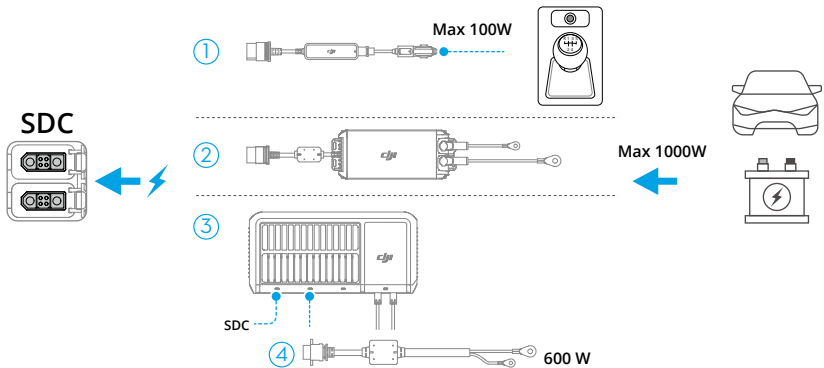
3.2 Kapazitätserweiterung

Die DJI Power Expansion Battery 2000 kann mit der Powerstation verbunden werden, um die Akkukapazität zu erweitern.

- ☀ Um den Erweiterungsakku aufzuladen, verbinden Sie ihn mit der Powerstation und laden Sie die Powerstation auf.



3.3 Verwendung der Autobatterie

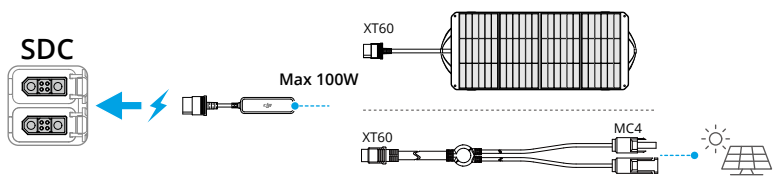


1. Auto-Stromanschluss zu SDC-Stromadapter
2. 1 kW Super Schnelles Auto-Ladegerät
3. 1,8 kW Super Schnelles Solar-/Auto-Ladegerät
4. 1,8 kW Super Schnelles Ladegerät 45 A Auto-Ladekabel

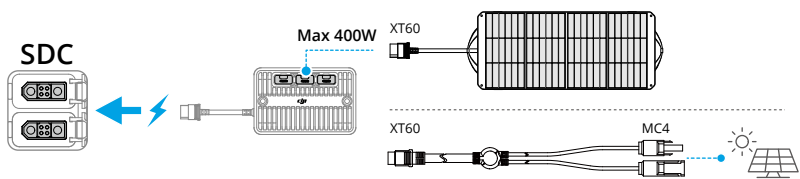
- ⚠ • Stellen Sie sicher, dass die angeschlossene Fahrzeugstromversorgung innerhalb der Spezifikationen des Zubehörs liegt. Andernfalls kann es zu einer abnormalen Leistung oder sogar zu Schäden an der Powerstation kommen.
- Stellen Sie sicher, dass das Netzteil sicher mit dem Auto-Stromanschluss verbunden ist und der Automotor gestartet wurde, bevor der Ladevorgang beginnt.

3.4 Verwendung von Solarstrom

Auto-Stromanschluss zu SDC-Stromadapter

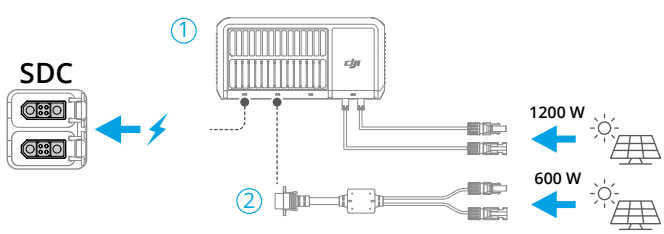


Solarpanel-Adaptermodul (MPPT)



- 💡 Verwenden Sie das MC4 zu XT60 Kabel, wenn Sie an Solarpanels mit MC4-Anschlüssen anschließen.

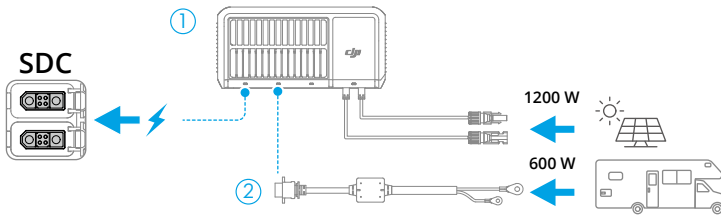
1,8 kW Super Schnelles Solar-/Auto-Ladegerät



1. 1,8 kW Super Schnelles Solar-/Auto-Ladegerät
2. 1,8 kW Super Schnelles Ladegerät XT90 zu MC4 Adapterkabel

- ⚠ • Es wird empfohlen, offiziell autorisierte Solarpanels zu verwenden. Verwenden Sie KEINE unterschiedlichen Arten von Solarpanels. Stellen Sie sicher, dass die angeschlossenen Solarmodule innerhalb der Eingangsspezifikationen der Adapter liegen. Andernfalls können die Geräte beschädigt werden.
- Es können bis zu drei Solarpanels an das Adaptermodul angeschlossen und parallel (aber nicht in Reihe) geschaltet werden.
 - Über das Kfz-Steckdose-auf-SDC-Stromkabel kann ein Solarpanel zum Aufladen angeschlossen werden.


3.5 Verwendung der Solarstrom + Wohnmobil



1. 1,8 kW Super Schnelles Solar-/Kfz-Ladegerät
2. 1,8 kW Super Schnelles Ladegerät 45 A Auto-Ladekabel

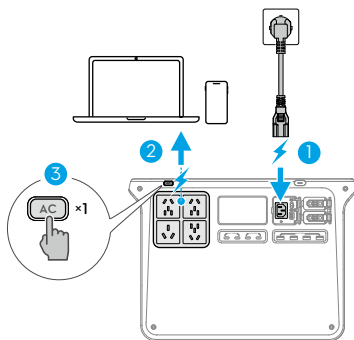
- 💡 Bei gleichzeitiger Verwendung mehrerer Lademethoden hat das Solarladen standardmäßig Vorrang. Die Ladefolge kann angepasst werden in DJI Home App: Tippen Sie auf in der oberen rechten Ecke und tippen Sie auf **Energieverwaltung**, aktivieren Sie **benutzerdefinierte Backup-Reserve-Stufe** und ändern Sie die **Backup-Reserve-Stufe**. Wenn der Akkustand unter dem Backup-Reserve-Level liegt, können mehrere Lademethoden gleichzeitig verwendet werden. Wenn der aktuelle Akkustand über dem Backup-Reserve-Level liegt, ist nur Solarladen verfügbar.

4 Unterbrechungsfreie Stromversorgung (USV)

Schließen Sie die Akkuladestation an eine AC-Steckdose an und verbinden Sie ein externes Gerät wie einen Computer mit der Akkuladestation. Drücken Sie einmal die Wechselstrom-Taste, UPS ist aktiviert, wenn  auf dem Display erscheint.

Wenn das Stromnetz normal ist, versorgt die Wechselstrom-Steckdose sowohl die Powerstation als auch das angeschlossene Gerät mit Strom.

Im Falle eines plötzlichen Stromausfalls kann die Powerstation automatisch auf den Stromversorgungsstatus umschalten, sodass das angeschlossene Gerät weiterhin normal funktioniert.




- Die Akkuladestation unterstützt nur grundlegende USV-Merkmale und kein Wechseln in 0 ms. Schließen Sie die Powerstation NICHT an Geräte an, die eine 0-ms-USV erfordern, wie z. B. medizinische Geräte. Andernfalls kann es beim betreffenden Gerät zu Fehlfunktionen oder Datenverlust kommen.
- Diese Funktion ist in einigen Regionen nicht verfügbar. Genaueres dazu ist in der örtlichen Gesetzgebung und in den lokal geltenden Vorschriften zu finden.
- Aufgrund von Einschränkungen durch lokale Gesetze und Vorschriften in einigen Ländern und Regionen kann die tatsächliche Ausgangsleistung der Powerstation im USV-Modus reduziert werden.

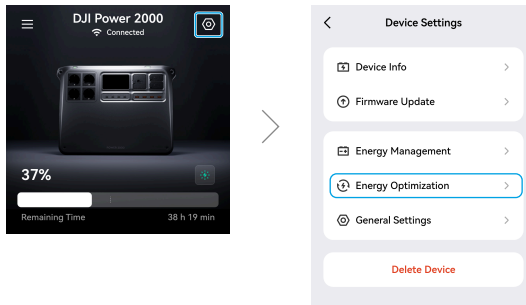
5 Einrichten eines Energieoptimierungsplans

Die Energieoptimierungsfunktion in DJI Home App ermöglicht es Ihnen, den Lade- und Entladeplan der Powerstation zu verwalten, um Stromkosten zu senken.

5.1 Geplante Zeiträume

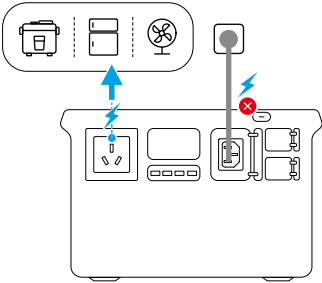
Wenn diese Funktion aktiviert ist, lädt und entlädt sich die Powerstation automatisch gemäß den festgelegten Spitzen- und Nebentarifzeiten.

1. Schalten Sie die Powerstation ein und stellen Sie sicher, dass sie mit DJI Home App verbunden ist.
2. Stellen Sie sicher, dass die Powerstation und das Mobiltelefon mit dem WLAN verbunden sind. Aktualisieren Sie die Geräte-Firmware auf die neueste Version.
3. Führen Sie DJI Home App aus, tippen Sie auf  in der oberen rechten Ecke und tippen Sie auf **Energieoptimierung > Geplante Zeiträume**.

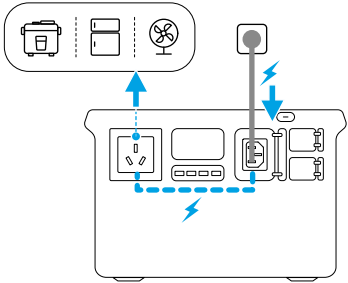


4. Legen Sie die Spitzen- und Nebentarifzeiten fest. Während der Spitzenzeiten versorgt die Powerstation angeschlossene Geräte mit Strom; während der Nebentarifzeiten wird die Powerstation geladen.

Spitzenstromtarifzeiten



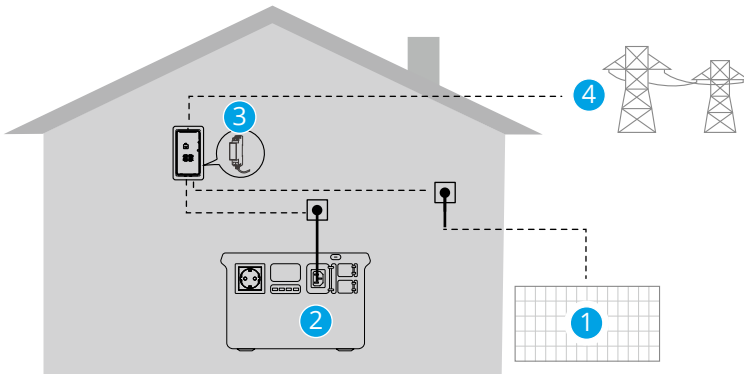
Nebenstromtarifzeiten



5.2 Netzgekoppeltes ESS

Um die Netzgekoppelte ESS-Funktion zu nutzen, ist ein Solarsystem erforderlich. Die Powerstation kann an das Netz angeschlossen werden, um die Nutzung von Solarenergie zu maximieren und die Stromkosten zu senken.

Netzgebundene Funktionen werden nur in einigen Ländern und Regionen unterstützt. Besuchen Sie den Link für weitere Details <https://www.dji.com/power-2000/faq>.

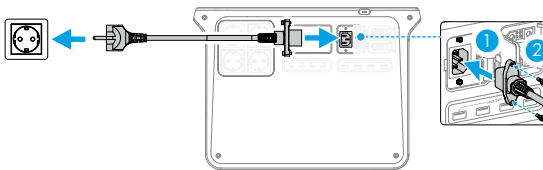


1. Solarsystem
2. Powerstation
3. Intelligenter Zähler
4. Stromnetz

Erste Schritte

1. Schließen Sie die Powerstation an eine Wandsteckdose an und ziehen Sie die Schrauben am Wechselstromanschluss fest.

⚠ • NICHT an Verlängerungskabel oder Steckdosen mit alternder Verkabelung anschließen.




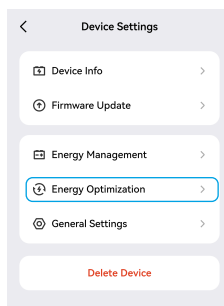
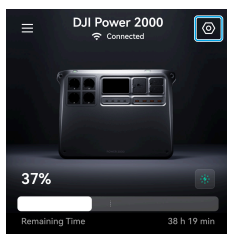
2. Installieren Sie einen intelligenten Zähler (optional).

- Besuchen Sie den Link, um unterstützte Modelle für intelligente Zähler anzusehen <https://www.dji.com/power-2000/faq>.
- Beziehen Sie sich auf die Handbücher für intelligente Zähler, um mehr über sichere Installation und Nutzung zu erfahren. Installationen sollten von einem qualifizierten Elektriker durchgeführt werden.
- Es wird empfohlen, den Elektriker oder das Energieversorgungsunternehmen zu konsultieren, um die tatsächliche Betriebsphase des Zählers für weitere Einstellungen in der App zu bestimmen.

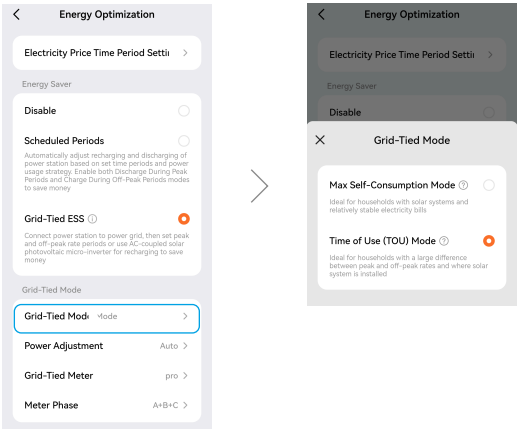
3. Bevor Sie die netzgebundene Funktion verwenden, stellen Sie sicher, dass Sie eine Anfrage zur Netzanschlussgenehmigung gemäß den örtlichen Gesetzen und Vorschriften einreichen. Die Anforderungen und Verfahren können je nach Land und Region variieren. Konsultieren Sie Ihr lokales Energieversorgungsunternehmen für weitere Details.

Netzgebundene Einstellungen

1. Schalten Sie die Powerstation ein und stellen Sie sicher, dass sie mit DJI Home App verbunden ist.
2. Stellen Sie sicher, dass die Powerstation und das Mobiltelefon mit dem WLAN verbunden sind. Aktualisieren Sie die Geräte-Firmware auf die neueste Version.
3. Führen Sie DJI Home App aus, tippen Sie oben rechts auf  und tippen Sie auf **Energieoptimierung > Netzgebundenes ESS**.



4. Wählen Sie den netzgebundenen Modus:



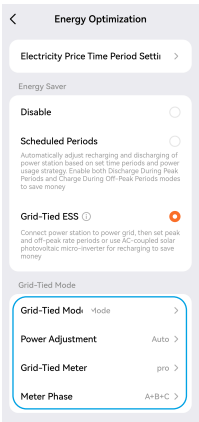
| Strompreise | Intelligenter Zähler | Empfohlene Einstellungen |
|---|----------------------|---|
| Mit Spitzen- und Nebentarifunterschied | Nein | Modus der zeitabhängigen Nutzung (TOU) Leistungsanpassung: Manuell |
| | Ja | Modus der zeitabhängigen Nutzung (TOU) Leistungsanpassung: Auto |
| Kein Unterschied zwischen Spitzen- und Nebentarifzeiten | Ja | Maximaler Eigenverbrauchsmodus |

* Wählen Sie geplante Zeiträume aus, wenn kein Solarsystem installiert ist.

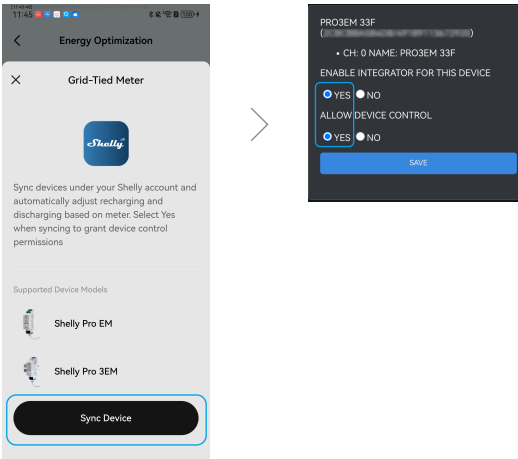
Sowohl **maximaler Eigenverbrauch** als auch **TOU** passen das Laden und Entladen der Powerstation basierend auf dem Stromverbrauch des Haushalts an. Der Strom aus dem Solarsystem oder der Powerstation wird vorrangig genutzt, um den Netzverbrauch und die Stromkosten zu reduzieren.


Im Vergleich zu **maximaler Eigenverbrauch** optimiert der TOU-Modus die Stromnutzung weiter basierend auf den Strompreistarifen. Die Powerstation lädt tagsüber mit überschüssigem Solarstrom und kostengünstigem Netzstrom während der Nebenzeiten und versorgt dann Haushaltsgeräte während der Spitzenzeiten mit gespeicherter Energie, um den Netzverbrauch zu reduzieren und Stromkosten zu sparen.

5. Vervollständigen Sie die Einstellungen gemäß den Anweisungen in DJI Home App.



6. Synchronisieren Sie den intelligenten Zähler mit der App und beziehen Sie sich auf die Abbildung für die Auswahl des Kontrollkästchens.



- 
- Bei netzgebundener Nutzung beträgt die Ausgangsleistung der Powerstation 800 W und die maximale Ladeleistung 2200 W.
 - Die USV-Funktion kann im Netzanschlussmodus weiterhin verwendet werden. Stellen Sie nur sicher, dass der Gesamtstromverbrauch der an den Wechselstromanschluss der Powerstation angeschlossenen Geräte 1200 W nicht überschreitet, da dies sonst die Netzanschlussleistung beeinträchtigen kann.

- Wenn Sie die Powerstation für den Einsatz im Freien oder im Fahrzeug vom Netz trennen müssen, wird empfohlen, die Energieoptimierungseinstellungen zu deaktivieren, um eine stabile Stromversorgung zu gewährleisten.
-

6 Anhang

6.1 Technische Daten

Weitere Details findest du unter der folgenden Website.

<https://www.dji.com/power-2000/specs>

6.2 Kompatibilität


Informationen zu kompatiblen Produkten erhältst du auf der folgenden Website.


<https://www.dji.com/power-2000/faq>

6.3 Firmware-Aktualisierung

Verwenden von DJI Home App

Wenn das Gerät mit DJI Home App verbunden ist, erscheint eine Aufforderung in der App, wenn neue Firmware verfügbar ist. Folgen Sie den Anweisungen in der App, um die Firmware zu aktualisieren. Während der Firmware-Aktualisierung ist eine Internetverbindung erforderlich.

Sie können die Firmware auch in DJI Home App aktualisieren: Tippen Sie auf  oben rechts und dann auf **Firmware-Aktualisierung > Aktualisieren**.

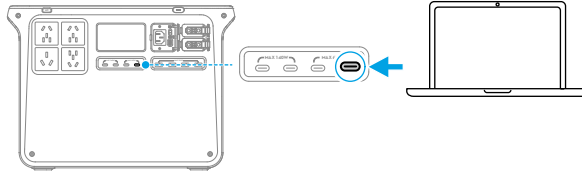
-
-  • Stellen Sie vor dem Aktualisieren sicher, dass das Gerät über ausreichend Akkuleistung und eine stabile Netzwerkverbindung verfügt.
 - Schließen Sie Zubehör wie einen Erweiterungsakku oder ein Schnellladegerät an die Powerstation an, um die Firmware gemeinsam zu aktualisieren.
-

Verwenden von DJI Assistant 2 (Power-Serie)

Achten Sie darauf, dass der Computer vor der Firmware-Aktualisierung mit dem Internet verbunden ist. Befolgen Sie die untenstehenden Anweisungen, um eine erfolgreiche Firmware-Aktualisierung zu gewährleisten:

1. Schalten Sie das Gerät aus. Drücken und halten Sie dann gleichzeitig die Wechselstrom-Taste und die Ein-/Aus-Taste, bis das USB-C-Symbol auf dem Bildschirm zu blinken beginnt.

2. Verbinden Sie den Computer wie dargestellt mit dem hierfür vorgesehenen USB-C-Anschluss.



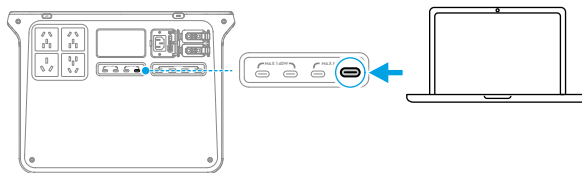
3. Starten Sie DJI Assistant 2, wählen Sie das Produkt aus und klicken Sie auf der linken Seite auf die Schaltfläche „Firmware-Aktualisierung“.
4. Wählen Sie die Firmware-Version, lesen Sie sich die Hinweise in DJI Assistant 2 sorgfältig durch und klicken Sie auf „Aktualisieren“. Die Firmware wird heruntergeladen und automatisch auf das Gerät hochgeladen.
5. Die Firmware wird automatisch aktualisiert und auf dem Bildschirm wird der Fortschritt der Aktualisierung angezeigt. Warten Sie, bis der Vorgang abgeschlossen ist. Das Gerät wird nach der Firmware-Aktualisierung automatisch neu gestartet.



- Sie dürfen das Gerät während einer Firmware-Aktualisierung NICHT ausschalten oder vom Computer trennen.
- Wenn die Firmware-Aktualisierung fehlschlägt, zeigt der Bildschirm „UPGD FAIL“ an. Trennen Sie das Gerät vom Computer und der AC-Steckdose, drücken und halten Sie die Netztaaste fünf Sekunden lang gedrückt, um das Gerät auszuschalten, und versuchen Sie es erneut.

6.4 Protokollexport

1. Schalten Sie das Gerät aus. Drücken und halten Sie dann gleichzeitig die Wechselstrom-Taste und die Ein-/Aus-Taste, bis das USB-C-Symbol auf dem Bildschirm zu blinken beginnt.
2. Verbinden Sie den Computer wie dargestellt mit dem hierfür vorgesehenen USB-C-Anschluss.



3. Starten Sie DJI Assistant 2, klicken Sie auf der linken Seite auf **Log Exportieren**, wählen Sie das Protokoll aus der Protokollliste aus und speichern Sie es. Warten Sie, bis der Export abgeschlossen ist.
4. Starten Sie die Powerstation neu, um den normalen Betrieb nach dem Abschluss des Protokollexports wieder aufzunehmen.

6.5 Wartung

1. Wenn die Akkuladestation für einen längeren Zeitraum gelagert werden muss, wird empfohlen, die Akkuladestation auf 60 % zu entladen. Die Lagerung mit einem niedrigen Akkuladestand kann zu Tiefentladung führen.
2. Die Akkuladestation sollte in einer kühlen und trockenen Umgebung ohne direkte Sonneneinstrahlung und unter der angegebenen Lagertemperatur aufbewahrt werden. Lege die Akkuladestation NICHT in Wasser oder an Orte, an denen Wasser austreten kann.
3. Die Akkuladestation darf NICHT vollständig entladen über längere Zeit gelagert werden. Andernfalls kann der Akku eine Tiefentladung erleiden und die Akkuzelle irreparabel beschädigt werden.
4. Laden und entladen Sie die Akkuladestation alle sechs Monate, um die Akkuleistung zu erhalten: Entladen Sie die Akkuladestation auf unter 15 %, schalten Sie sie länger als zwei Stunden lang aus und laden Sie sie dann im Standard-Auflademodus auf 100 % auf.
5. Reinigen Sie erkennbare Verschmutzungen an den Anschlüssen mit einem sauberen und trockenen Tuch. Die Akkuladestation darf NICHT mit Alkohol oder anderen brennbaren Lösungsmitteln gereinigt werden.

6.6 Akkuentorgung

1. Die Akkuladestation enthält gefährliche Chemikalien. Befolge immer die örtlichen Vorschriften zur Entsorgung und zum Recycling von Akkus. Entsorge die Akkuladestation NICHT in einem allgemeinen Abfall- Container.
2. Entsorge die Akkuladestation in einem geeigneten Recycling-Container, nachdem du sie vollständig entladen hast.
3. Akkuladestationen, die tiefentladen oder aufgebläht sind, an einem Absturz beteiligt waren, mit Flüssigkeiten in Kontakt gekommen, beschädigt oder undicht sind, müssen ordnungsgemäß entsorgt werden. Verwende KEINE Akkuladestation, die sich in einem

dieser Zustände befindet, um Schäden oder Verletzungen zu vermeiden. Kontaktiere einen professionellen Akku-Entsorger oder -Recycler, wenn du weitere Hilfe benötigst.



Kontakt

DJI SUPPORT

Der vorliegende Inhalt kann ohne Ankündigung geändert werden.

Die aktuelle Version kannst du hier herunterladen:



<https://www.dji.com/power-2000/downloads>

Bei Fragen zu diesem Dokument wende dich bitte per E-Mail an DJI unter **DocSupport@dji.com**.

DJI ist eine Marke von DJI.

Copyright © 2025 DJI. Alle Rechte vorbehalten.