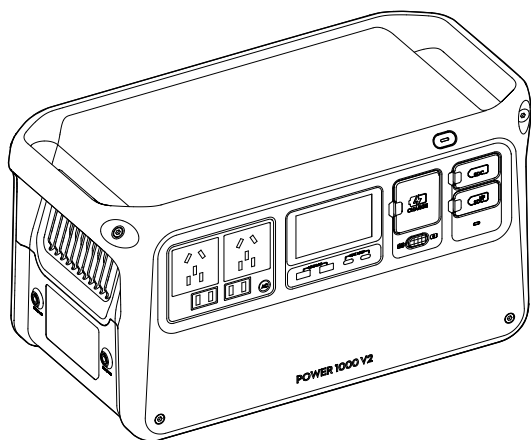


# **dji** POWER 1000 V2

دليل المستخدم

2025.07 v1.0





هذه الوثيقة محمية بحقوق الطبع والنشر من جانب شركة DJI مع حفظ جميع الحقوق لها. ما لم تُصرح DJI بخلاف ذلك، فأنت غير مؤهل لاستخدام أو السماح للآخرين باستخدام الوثيقة أو أي جزء منها عن طريق إعادة إنتاج الوثيقة أو نقلها أو بيعها. يُرجى الرجوع فقط إلى هذه الوثيقة ومحتواها كتعليمات لتشغيل منتجات DJI. يجب عدم استخدام الوثيقة لأغراض أخرى. في حال وجود تعارض بين الإصدارات المختلفة، تصبح الأولوية للإصدار باللغة الإنجليزية.

#### 🔍 البحث عن الكلمات الرئيسية

ابحث عن كلمات رئيسية مثل "البطارية" و "التثبيت" للعثور على موضوع. إن كنت تستخدم قارئ Adobe Acrobat لقراءة هذه الوثيقة، فاضغط على **Ctrl+F** بنظام التشغيل Windows أو **Command+F** بنظام التشغيل Mac لبدء البحث.

#### 👉 الانتقال إلى موضوع

عرض قائمة كاملة بالمواضيع في جدول المحتويات. انقر فوق الموضوع للانتقال إلى ذلك القسم.

#### 🖨 طباعة هذه الوثيقة

تدعم هذه الوثيقة الطباعة عالية الدقة.

## استخدام هذا الدليل

### وسيلة الإيضاح

📖 المرجع

📺 النصائح والتعليمات

⚠️ مهم

### القراءة قبل الاستخدام

تُوفّر DJI™ لك مقاطع فيديو تعليمية والوثائق التالية:

1. "إرشادات السلامة"
  2. "دليل البدء السريع"
  3. "دليل المستخدم"
- بمشاهدة كل الفيديوهات التعليمية وقراءة "إرشادات السلامة" قبل استخدام المنتج للمرة الأولى. تأكد من مراجعة "دليل البدء السريع" قبل الاستخدام للمرة الأولى والرجوع إلى "دليل المستخدم" هذا للحصول على مزيد من المعلومات.

### مقاطع الفيديو التعليمية

انتقل إلى العنوان أدناه أو امسح رمز الاستجابة السريعة صوتيًا لمشاهدة مقاطع الفيديو التعليمية، والتي تُوفّر كيفية استخدام المنتج بأمان:



<https://www.dji.com/power-1000-v2/video>

### تنزيل DJI Assistant 2

تنزيل DJI ASSISTANT™ 2 (سلسلة الطاقة) على الرابط:

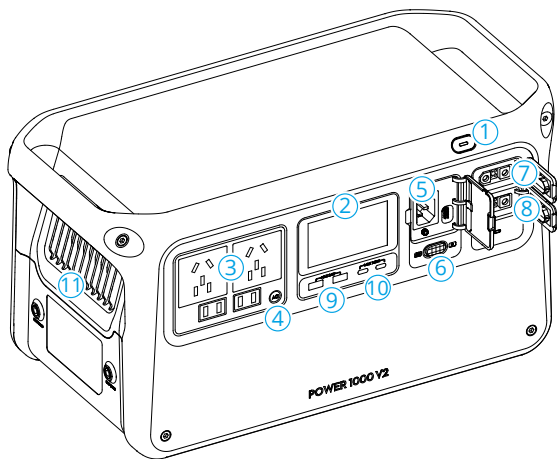
<https://www.dji.com/downloads/softwares/dji-assistant-2-power-series>

# المحتويات

3	استخدام هذا الدليل	
3	وسيلة الإيضاح	
3	القراءة قبل الاستخدام	
3	مقاطع الفيديو التعليمية	
3	تنزيل DJI Assistant 2	
5	1 خصائص المنتج	
5	DJI Power 1000 V2	1.1
6	شاشة العرض	1.2
8	2 الاستخدام الأساسي	
8	التزويد بالطاقة/فصل الطاقة	2.1
8	الاتصال بـ تطبيق DJI Home	2.2
8	إعادة شحن التيار المتردد	2.3
9	مخرج التيار المتردد	2.4
10	مخرج USB	2.5
11	3 الملحقات	
11	إخراج SDC	3.1
11	توسيع السعة	3.2
13	سيناريو السيارة	3.3
13	سيناريو الطاقة الشمسية	3.4
15	الطاقة الشمسية + سيناريو RV	3.5
16	4 مصدر الطاقة غير المتقطع (UPS)	
17	5 الملحق	
17	المواصفات	5.1
17	التوافق	5.2
17	تحديث البرامج الثابتة	5.3
17	باستخدام تطبيق DJI Home	
17	استخدام DJI Assistant 2 (سلسلة الطاقة)	
18	تصدير السجل	5.4
18	الصيانة	5.5
19	التخلص	5.6

# 1 خصائص المنتج

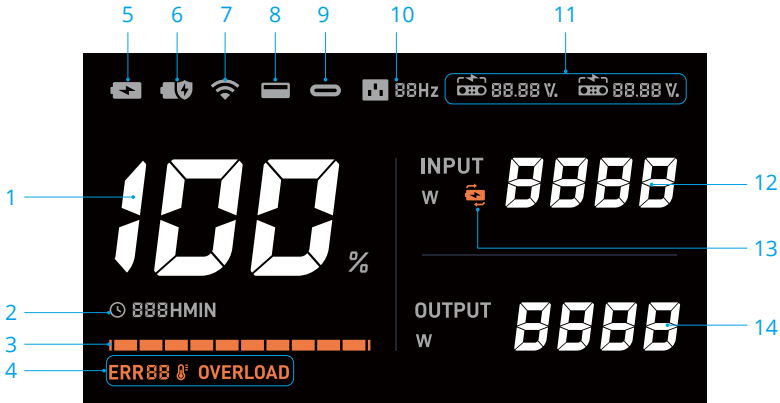
## 1.1 DJI Power 1000 V2



1. زر الطاقة
2. شاشة العرض
3. منافذ إخراج التيار المتردد<sup>[1]</sup>
4. زر التيار المتردد
5. منفذ إدخال التيار المتردد
6. مفتاح وضع إعادة الشحن
7. منفذ SDC
8. منفذ SDC Lite
9. منافذ USB-A
10. منافذ USB-C
11. فتحات التهوية

[1] قد تختلف الرسوم التوضيحية الواردة في دليل المستخدم عن المنتج الفعلي، حسب البلد أو المنطقة. يُرجى الرجوع إلى المنتج الفعلي.

## 1.2 شاشة العرض



1. مستوى البطارية المتبقي

2. الوقت

يعرض وقت الاستخدام المتبقي عندما تقوم محطة الطاقة بشحن أجهزة خارجية.

يعرض الوقت المتبقي المطلوب لإعادة شحن محطة الطاقة بالكامل من مستوى البطارية الحالي عند إعادة شحن محطة الطاقة.

عندما يكون للجهاز إخراج وإدخال في نفس الوقت، تعرض شاشة العرض الوقت المطلوب لإعادة الشحن إذا كانت طاقة الإخراج أكبر، أو الوقت المتبقي للاستخدام إذا كانت طاقة الإدخال أكبر.

3. شريط مستوى البطارية

يُؤمّن شريط مستوى البطارية بالسلسلة عند إعادة شحن محطة الطاقة.

يُؤمّن الشبكة الأخيرة من شريط مستوى البطارية عندما تقوم محطة الطاقة بشحن أجهزة خارجية.

4. تحذيرات النظام

**ERR88** : رمز الخطأ

⚠ : خطأ في درجة الحرارة. سيكون الرمز ثابتاً إذا كانت درجة الحرارة مرتفعة للغاية أو منخفضة للغاية. انتظر حتى تعود درجة الحرارة إلى وضعها الطبيعي.

**OVERLOAD** : تحذير من الحمل الزائد

☀ : تحقق من توجيهات التحذير في تطبيق DJI Home أو تفضل زيارة <https://s.dji.com/DJI-Power> لتعرف

تفاصيل التحذير واستكشاف الأخطاء وإصلاحها. اتصل بالدعم الرسمي إذا استمرت المشكلة.

5. وضع إعادة الشحن السريع

6. وضع إعادة الشحن القياسي

7. حالة اتصال Wi-Fi

يشير الرمز الثابت إلى نجاح اتصال Wi-Fi.

يشير رمز الوميض إلى أن Wi-Fi غير متصل أو غير متاح.

8. منفذ USB-A

9. منفذ USB-C

10. تردد إخراج التيار المتردد

عند اختلاف تردد التيار المتردد لمحطة الطاقة عن تردد شبكة الطاقة (على سبيل المثال، عند استخدام الجهاز في مناطق مختلفة)، يتم دعم إعادة الشحن فقط ولا يمكن لمحطة الطاقة شحن الأجهزة الخارجية. وفي هذه الحالة، ستعرض الشاشة رمز خطأ (ERR13 أو ERR14). اضغط مع الاستمرار على زر التيار المتردد لأكثر من 10 ثوانٍ لتبديل التردد واستئناف الاستخدام العادي.

11. منفذ SDC/SDC Lite

إعادة شحن محطة الطاقة أو شحن الأجهزة الخارجية عبر منفذ SDC/SDC Lite.

88.88 V : قيمة الجهد عند استخدام منفذ SDC/SDC Lite.

88.88 % : مستوى بطارية الطائرة عند شحن البطارية.

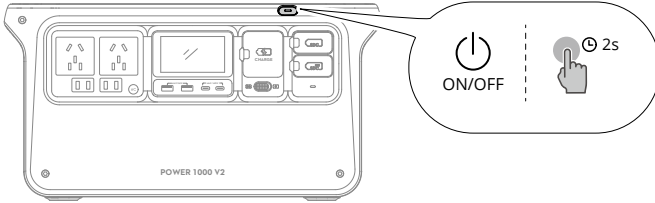
12. طاقة الإمداد

13. مصدر الطاقة غير المنقطع (UPS)

14. طاقة الخرج

## 2 الاستخدام الأساسي

### 2.1 التزويد بالطاقة/فصل الطاقة



المشغيل وإيقاف التشغيل: اضغط مع الاستمرار على زر الطاقة لمدة لا تقل عن ثانيتين.  
تشغيل/إيقاف تشغيل شاشة العرض: عند تشغيل محطة الطاقة، اضغط على زر الطاقة مرة واحدة.

### 2.2 الاتصال بـ تطبيق DJI Home

1. امسح رمز الاستجابة السريعة صوتيًا لتحميل تطبيق DJI Home.



2. قم بتمكين Bluetooth و Wi-Fi على هاتفك، وشغل تطبيق DJI Home واتبع التعليمات لتوصيل الجهاز.

• للتحقق من إصدارات أنظمة التشغيل Android و iOS التي يدعمها التطبيق، فضل زيارة <https://www.dji.com/downloads/djiapp/dji-home>.

• قد تختلف واجهة ووظائف التطبيق مع تحديث إصدار البرنامج. تستند تجربة المستخدم الفعلية إلى إصدار البرنامج المستخدم.

### 2.3 إعادة شحن التيار المتردد

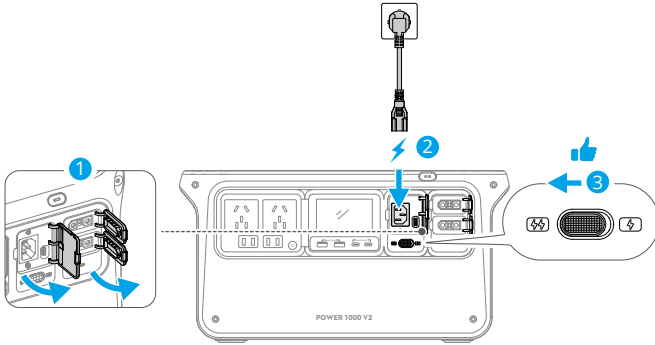
1. افتح غطاء المنفذ ووصل منفذ إدخال التيار المتردد بمأخذ طاقة تيار متردد.

2. قم بتبديل مفتاح وضع إعادة الشحن لاختيار وضع إعادة الشحن.

④ وضع إعادة الشحن السريع: تكون طاقة إعادة الشحن أكبر وتناسب إعادة الشحن اليومية.

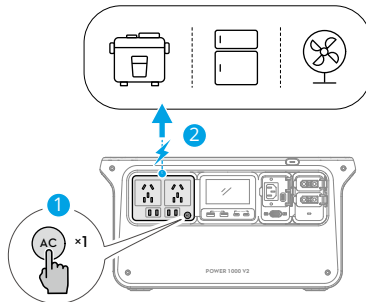
④ وضع إعادة الشحن القياسي: تكون قوة إعادة الشحن أقل وضوضاء التشغيل أقل، مما يجعله مناسباً لإعادة الشحن ليلاً.





- ⚠ استخدم كابل طاقة التيار المتردد الأصلي لإعادة الشحن وتجنب ذي الكابل أو ضغطه. تأكد من وجود تهوية جيدة أثناء إعادة الشحن. لا تضع الجهاز في مكان ذي درجة حرارة عالية أو مساحة محصورة.
- افصل منفذ طاقة التيار المتردد عند اكتمال الشحن.
- يُوصى باستخدام وضع إعادة الشحن القياسي لإطالة عمر خلية البطارية.
- إذا تم إعادة شحن محطة الطاقة في وضع إعادة الشحن السريع لمدة خمس دورات متتالية، فستتحوّل محطة الطاقة تلقائياً إلى وضع إعادة الشحن القياسي بعد إعادة الشحن السريع السادس لصيانة البطارية.
- عندما تكون درجة الحرارة غير طبيعية في وضع إعادة الشحن السريع، يومض رمز خطأ درجة الحرارة 🌡 على شاشة العرض ببطء وقد يتم تقليل طاقة إعادة الشحن الفعلية لضمان عمر وسلامة خلايا البطارية.

## 2.4 مخرج التيار المتردد



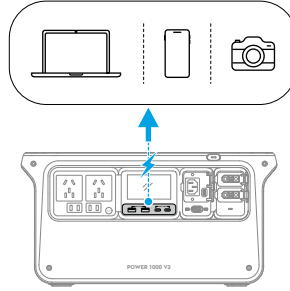
وصّل الجهاز الخارجي بمنفذ إخراج تيار متردد واضغط على زر إخراج التيار المتردد لمصدر إمداد طاقة التيار المتردد. ستصدر محطة الطاقة صوت صغير مرة واحدة وسيومض زر التيار المتردد ببطء.

وسيم إيقاف تشغيل إخراج التيار المتردد تلقائيًا إذا لم تكن محطة الطاقة تزود أي جهاز نيار متردد بالطاقة لأكثر من 30 دقيقة. عند تعطيل إخراج التيار المتردد، ستقوم محطة الطاقة بإيقاف التشغيل تلقائيًا إذا لم يكن لديها أي إخراج أو إدخال لأكثر من 60 دقيقة. يمكن تعديل مهلة التيار المتردد ومهلة الجهاز في تطبيق DJI Home.

اضغط مع الاستمرار على زر التيار المتردد لتوفير مصدر إمداد مستمر بطاقة التيار المتردد عند توصيل محطة الطاقة بأجهزة تعمل بشكل متقطع مثل الطلاحة. ستصدر محطة الطاقة صوت صفير مرة واحدة وسيظهر زر التيار المتردد إضاءة ثابتة.

⚠️ المكونات الإلكترونية الداخلية لها طبقة مقاومة للماء. قد تضم راحة خفيفة عند استخدام كمية كبيرة من الطاقة. ستبتد هذه الراحة بشكل طبيعي مع الاستخدام اليومي.

## 2.5 مخرج USB



تُم بحوصيل الجهاز الخارجي بمنفذ USB-A أو منفذ USB-C لمصدر الطاقة.

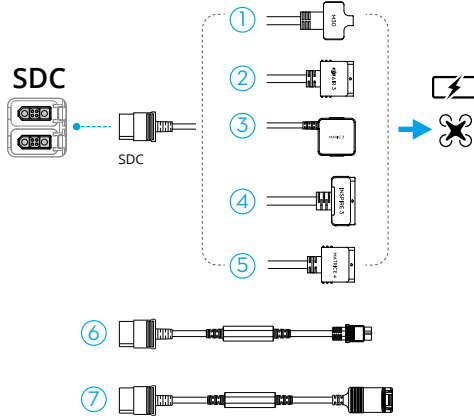
## 3 الملحقات

شاهد الفيديوهات التعليمية أو اقرأ دليل الملحقات لتتعلم كيفية استخدام المنتج.

⚠ ما لم يُذكر خلاف ذلك، يصعب شراء الملحقات بشكل منفصل.

### 3.1 إخراج SDC

يمكن استخدام محطة الطاقة مع كابلات SDC لشحن أجهزة مختلفة عبر منفذ SDC.



5. كابل شحن سريع للسلسلة Matrice 4

6. كابل طاقة SDC إلى XT60 (12 فولت) \*

7. كابل طاقة SDC إلى قابس شاحن السيارة (12 فولت) \*

1. كابل شحن سريع للسلسلة Matrice 30

2. كابل شحن سريع للسلسلة Air 3

3. كابل شحن سريع للسلسلة Mavic 3

4. كابل شحن سريع للسلسلة Inspire 3

\* جهد الإخراج الافتراضي: 13.6 فولت. أقصى تيار إخراج: 10 أمبير.

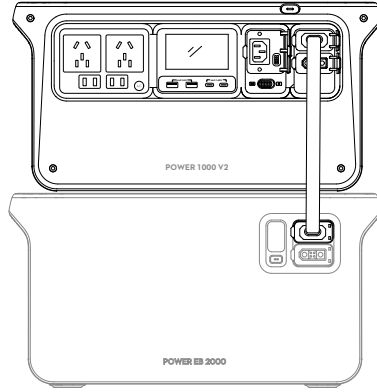
⚠ • تأكد من أن الجهاز الخارجي ضمن مواصفات الإخراج للكابل.

• لا تقم بالتوصيل المباشر ببطارية لتشيوم باستخدام منفذ XT60 باستخدام SDC إلى كابل الطاقة XT60. تأكد من توصيل محطة الطاقة بشاحن متوازن أولاً.

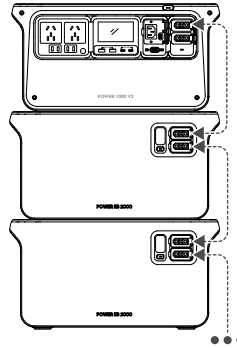
### 3.2 توسيع السعة

يمكن توصيل بطارية التوسعة \* DJI Power Expansion Battery 2000 بمحطة الطاقة لتوسيع سعة البطارية.

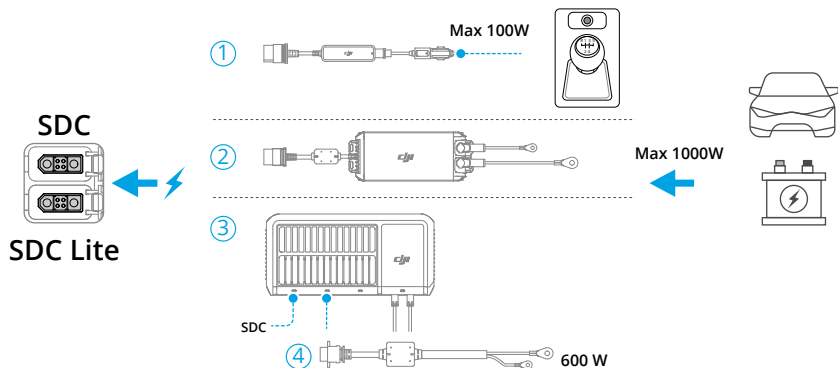
\* يدعم فقط الاتصال بمنفذ SDC



- لشحن بطارية التوسعة، وصلها بمحطة الطاقة واشحن محطة الطاقة.
- يمكن لمحطة الطاقة توصيل ما يصل إلى خمس بطاريات توسعة للاستخدام.



### 3.3 سيناريو السيارة

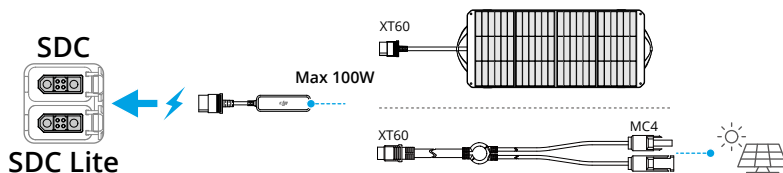


1. مأخذ طاقة السيارة إلى محوّل طاقة SDC
2. شاحن سيارة فائق السرعة بقدرة 1 كيلواط \*
3. شاحن فائق سرعة للطاقة الشمسية/السيارة بقدرة 1.8 كيلواط \*
4. كابل شحن السيارة بمجهود 45 أمبير للشاحن فائق السرعة بقدرة 1.8 كيلواط

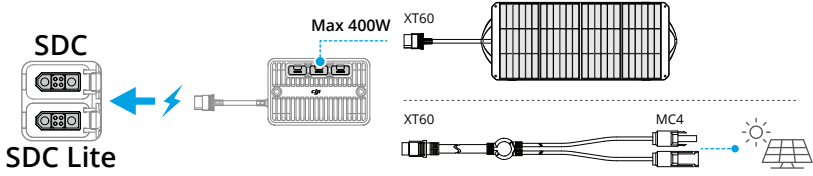
- ⚠ • تأكد من أن مصدر إمداد طاقة السيارة الموصل ضمن مواصفات الملحق. وإلا، فقد يتسبب ذلك في أداء غير طبيعي أو حتى تلف محطة الطاقة.
- تأكد من توصيل محوّل الطاقة بمنفذ طاقة السيارة بشكل آمن ومن تشغيل محرك السيارة قبل إعادة الشحن.

### 3.4 سيناريو الطاقة الشمسية

مأخذ طاقة السيارة إلى محوّل طاقة SDC

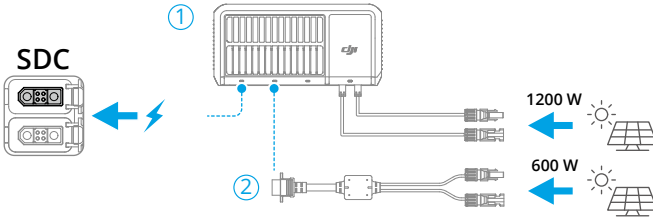


## وحدة محول الألواح الشمسية (MPPT)



استخدم كابل MC4 إلى XT60 عند التوصيل بالألواح الشمسية ذات منافذ MC4.

## شاحن فائق سرعة للطاقة الشمسية/السيارة بقدرة 1.8 كيلوواط



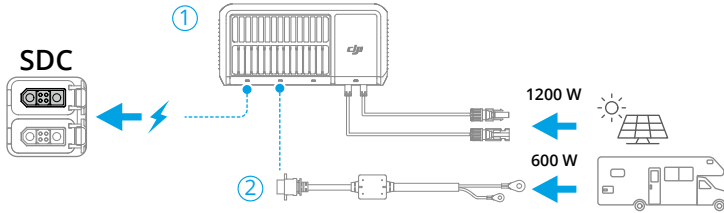
1. شاحن فائق سرعة للطاقة الشمسية/السيارة بقدرة 1.8 كيلوواط \*

\* يدعم فقط الاتصال بمنفذ SDC

2. شاحن فائق السرعة XT90 بقدرة 1.8 كيلوواط إلى كابل محول MC4

- ⚠️ • يُوصى باستخدام الألواح الشمسية المعتمدة رسميًا. لا تخلط بين أنواع مختلفة من الألواح الشمسية. تأكد من أن الألواح الشمسية المتصلة تقع ضمن مواصفات الإدخال للمحولات، وإلا فقد تطفأ الأجهزة.
- يمكن توصيل ما يصل إلى ثلاث ألواح شمسية بوحدة المحول واستخدامها بالتوازي (لا يمكن استخدامها على التوالي).
- يسمح بأخذ طاقة السيارة إلى كابل طاقة SDC بتوصيل لوحة شمسية واحدة لإعادة الشحن بالطاقة الشمسية.

## 3.5 الطاقة الشمسية + سيناريو RV




1. شاحن فائق سرعة للطاقة الشمسية/السيارة بقدرة 1.8 كيلوواط \*

\* يدعم فقط الاتصال بمنفذ SDC

2. كابل شحن السيارة بمجهد 45 أمبير للشاحن فائق السرعة بقدرة 1.8 كيلوواط

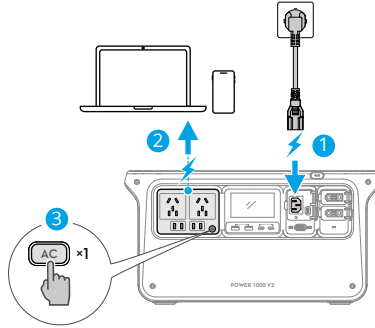
عند استخدام طرق إعادة شحن متعددة في نفس الوقت، ستأخذ إعادة الشحن بالطاقة الشمسية الأولوية بشكل افتراضي. ويمكن تعديل تسلسل طرق إعادة الشحن في تطبيق DJI Home: اضغط على ≡ في الزاوية اليمنى العليا واضغط على إدارة الطاقة، قم بتمكين مستوى احتياطي النسخ الاحتياطي المخصص وعدل مستوى احتياطي النسخ الاحتياطي. عندما يكون مستوى البطارية أقل من مستوى احتياطي النسخ الاحتياطي، يمكن استخدام طرق إعادة شحن متعددة في نفس الوقت. عندما يكون مستوى البطارية الحالي أعلى من مستوى احتياطي النسخ الاحتياطي، يتوفر فقط إعادة الشحن بالطاقة الشمسية.

## 4 مصدر الطاقة غير المنقطع (UPS)

تُتم بتوصيل محطة الطاقة بمأخذ طاقة تيار متردد، وتُتم بتوصيل جهاز خارجي مثل جهاز كمبيوتر بمحطة الطاقة. اضغط على زر التيار المتردد مرة واحدة، فيتم تمكين UPS إذا ظهر  على شاشة العرض.

عندما تكون شبكة الطاقة طبيعية، يقوم إخراج طاقة التيار المتردد بتزويد كل من محطة الطاقة والجهاز المتصل بالطاقة.

وفي حالة انقطاع الطاقة المفاجئ، يمكن لمحطة الطاقة التبديل تلقائياً إلى حالة تزويد الطاقة، ما يضمن بقاء الجهاز المتصل في وضع التشغيل العادي.



- ⚠ تدعم محطة الطاقة ميزة UPS الأساسية فقط ولا تدعم التبديل 0 مللي ثانية. لا توصّل محطة الطاقة بأجهزة تتطلب UPS بـ 0 مللي ثانية، مثل المعدات الطبية. وإلا فقد يتسبب ذلك في تعطل الجهاز أو فقدان البيانات.
- لا تتوفر هذه الوظيفة في بعض المناطق. راجع القوانين واللوائح المحلية لمزيد من المعلومات.
- بسبب القيود التي تفرضها القوانين واللوائح المحلية في بعض البلدان والمناطق، قد يتم خفض طاقة الإخراج الفعلية لمحطة الطاقة في وضع UPS.



## 5 الملحق

### 5.1 المواصفات

تفضل زيارة الموقع الإلكتروني التالي للاطلاع على المواصفات.

<https://www.dji.com/power-1000-v2/specs>

### 5.2 التوافق

تفضل زيارة الموقع الإلكتروني التالي للحصول على معلومات بشأن المنتجات المتوافقة.

<https://www.dji.com/power-1000-v2/faq>

### 5.3 تحديث البرامج الثابتة

#### باستخدام تطبيق DJI Home

إذا كان الجهاز متصلاً بـ تطبيق DJI Home، سيظهر موجه مطالبة في التطبيق عند توفر تحديث جديد للبرامج الثابتة. اتبع التعليمات في التطبيق لتحديث البرامج الثابتة. يلزم وجود اتصال بالإنترنت أثناء تحديث البرامج الثابتة.

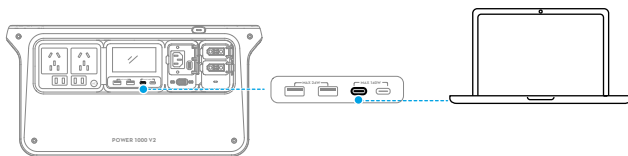
يمكنك أيضاً تحديث البرامج الثابتة في تطبيق DJI Home: اضغط على ≡ في الزاوية العلوية اليمنى، ثم اضغط على تحديث البرامج الثابتة < تحديث.

- ⚠ قبل التحديث، تأكد من أن الجهاز يحتوي على مستوى بطارية كافٍ واتصال شبكة مستقر.
- وصل الملحقات مثل بطارية التوسعة أو شاحن فائق السرعة بمحطة الطاقة لتحديث البرامج الثابتة معاً.

#### استخدام DJI Assistant 2 (سلسلة الطاقة)

تأكد من أن الكمبيوتر متصل بالإنترنت قبل تحديث البرامج الثابتة. اتبع التعليمات أدناه لضمان نجاح تحديث البرامج الثابتة:

1. أوقف تشغيل الجهاز، واضغط مع الاستمرار على زر التيار المتردد وزر الطاقة في نفس الوقت، حتى يبدأ رمز USB-C في الوميض على شاشة العرض.
2. ثم بتوصيل الكمبيوتر بمنفذ USB-C المخصص كما هو موضح في الشكل.



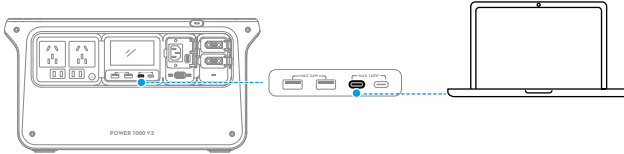
3. ثم بتشغيل DJI Assistant 2، وحدد المنتج، وانقر فوق زر تحديث البرامج الثابتة على الجانب الأيسر.

4. حدّد إصدار البرنامج الثابت، وإقرأ المطالبات بعناية في DJI Assistant 2، وانقر فوق تحديث. سيتم تنزيل البرنامج الثابت وتحميله إلى الجهاز تلقائياً.
5. سيتم تحديث البرنامج الثابت تلقائياً، وستعرض شاشة العرض تقدّم التحديث. انتظر حتى تكتمل المعالجة. سيُعاد تشغيل الجهاز تلقائياً بعد الانتهاء من تحديث البرنامج الثابت.

- ⚠ لا تُقَم بإيقاف تشغيل الجهاز أو فصله عن الكمبيوتر أثناء تحديث البرنامج الثابت.
- إذا فشل تحديث البرنامج الثابت، فستعرض شاشة العرض فشل UPGD. افصل الجهاز عن الكمبيوتر ومأخذ طاقة التيار المتردد، واضغط مع الاستمرار على زر الطاقة لمدة خمس ثواني لإيقاف تشغيل الجهاز، وحاول مرة أخرى.

## 5.4 تصدير السجل

1. أوقف تشغيل الجهاز، واضغط مع الاستمرار على زر التيار المتردد وزر الطاقة في نفس الوقت، حتى يبدأ رمز USB-C في الوميض على شاشة العرض.
2. قُم بتوصيل الكمبيوتر بمنفذ USB-C المُخصّص كما هو موضح في الشكل.



3. شغل DJI Assistant 2، وانقر فوق تصدير السجل على الجانب الأيسر، ثم حدد السجل من قائمة السجلات واحفظه. انتظر حتى يكتمل التصدير.
4. أعد تشغيل محطة الطاقة لاستئناف الاستخدام العادي بعد إكمال تصدير السجل.

## 5.5 الصيانة

1. إذا كانت محطة الطاقة بحاجة إلى التخزين لفرة طويلة، يُوصى بتفريغ محطة الطاقة إلى 60%. سيؤدي التخزين بمستوى طاقة مرتفع إلى تقصير عمر خلية البطارية.
2. يجب تخزين محطة الطاقة في بيئة باردة وجافة دون التعرّض لأشعة الشمس المباشرة وعند درجة حرارة مُحددة للتخزين. لا تضع محطة الطاقة في الماء، أو حيث قد يسرب الماء.
3. لا تُخزّن محطة الطاقة وهو فارغ تماماً من الشحن لمدة طويلة، وإلا فقد يمّ تفريغ البطارية بشكلٍ زائد مما يتسبب في تلف خلية البطارية بشكلٍ يتعذر إصلاحه.
4. قُم بشحن محطة الطاقة وتفريغها مرة كل 6 أشهر لضمان أداء البطارية: قُم بتفريغ محطة الطاقة إلى أقل من 15%، وإيقاف تشغيلها لأكثر من ساعتين، ثم شحنها إلى 100% في وضع إعادة الشحن القياسي.
5. قُم بتنظيف المنافذ بقطعة قماش نظيفة وجافة إذا كان هناك أي تراكم ملحوظ. لا تُنظف محطة الطاقة باستخدام الكحول المُقوّى أو المذيبات القابلة للاشتعال الأخرى.

## 5.6 التخلّص

1. تحوي محطة الطاقة على مواد كيميائية خطيرة، تأكد من اتباع اللوائح المحلية بدقة فيما يتعلق بالتخلّص من البطاريات وإعادة تدويرها. لا تتخلّص من محطة الطاقة في حاوية عادية للتخلّص من النفايات.
2. تخلّص من محطة الطاقة في حاوية إعادة تدوير مناسبة فقط بعد تفريغها بالكامل.
3. يجب التخلّص من محطات الطاقة التي يتم تفريغها بشكل مفرط، أو المتفخخة، أو التي تتعرض للتحطم، أو الملامسة لسائل، أو نالفة، أو بها شرّب بشكل صحيح. لا تستخدم أي محطة طاقة في مثل هذه الحالة لتجنّب الأضرار أو الإصابة. اتصل بوكيل محترف للتخلّص من البطارية أو إعادة تدويرها للحصول على مزيد من المساعدة.



جهة الاتصال  
دعم DJI

يخضع هذا المحتوى للتغيير دون إشعار.  
تزل أحدث نسخة من



<https://www.dji.com/power-1000-v2/downloads>

إذا كانت لديك أي أسئلة فيما يتعلق بهذا المستند، نرجى الاتصال بشركة DJI عن طريق إرسال رسالة إلى [DocSupport@dji.com](mailto:DocSupport@dji.com).

DJI هي علامة تجارية لشركة DJI.

حقوق الطبع والنشر © لعام 2025 لصاغ شركة DJI. جميع الحقوق محفوظة.