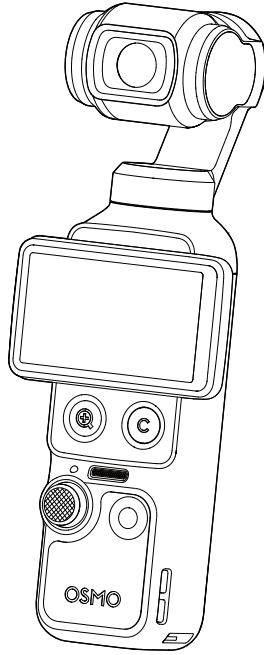


# dji OSMO POCKET 4

## Kullanıcı Kılavuzu

v1.0 2026.04





Bu belgenin telif hakkı DJI'a aittir ve tüm hakları saklıdır. DJI tarafından aksi yönde bir yetki verilmediği sürece, belgeyi veya belgenin herhangi bir bölümünü çoğaltarak, aktararak ya da satarak başkalarının kullanmasına izin veremezsiniz. Bu belgeye ve içeriğine yalnızca DJI ürünlerini çalıştırma talimatları olarak başvurun. Bu belge başka amaçlarla kullanılmamalıdır.

Farklı versiyonlar arasında tutarsızlık olması durumunda, İngilizce versiyon geçerli olacaktır.

### Anahtar Kelime Arama

Bir konuyu bulmak için "pil" ve "takma" gibi anahtar kelimeleri arayın. Bu kılavuzu okumak için Adobe Acrobat Reader kullanıyorsanız, bir arama başlatmak için Windows'ta Ctrl+F'ye veya Mac'te Command+F'ye basın.

### Bir Konu Başlığına Gitme

Konu başlıklarının tamamının listesini içindekiler tablosunda görebilirsiniz. İsteddiğiniz bölüme gitmek için ilgili başlığa tıklayın.

### Bu Belgeyi Yazdırma

Bu belge, yüksek çözünürlüklü yazdırmayı destekler.

# Bu Kılavuzun Kullanımı

## Açıklamalar

⚠️ Önemli

☀️ İpuçları ve Püf Noktalar

📖 Referans

## Kullanımdan Önce Okuyun

DJI™ size, eğitim videoları ve aşağıdaki belgeleri sağlar:

1. *Güvenlik Yönergeleri*
2. *Hızlı Başlangıç Kılavuzu*
3. *Kullanıcı Kılavuzu*

İlk kullanımdan önce, tüm eğitim videolarının izlenmesi ve *Güvenlik Yönergelerinin* okunması önerilir. İlk kullanımdan önce *Hızlı Başlangıç Kılavuzu* gözden geçirdiğinizden emin olun ve daha fazla bilgi için bu *Kullanıcı Kılavuzu* bakın.

## Eğitim Videoları

Ürünün nasıl güvenli kullanılacağını gösteren videoları izlemek için aşağıdaki adrese gidin veya QR kodunu tarayın:



<https://www.dji.com/osmo-pocket-4/video>

# İçindekiler

<b>Bu Kılavuzun Kullanımı</b>	<b>3</b>
Açıklamalar	3
Kullanımdan Önce Okuyun	3
Eğitim Videoları	3
<b>1 Ürün Profili</b>	<b>6</b>
1.1 Genel Bakış	7
1.2 1/4 İnç Vidalı Kol	9
1.3 Batarya Kolu	10
1.4 Dolgu Işığ	12
1.5 Geniş Açılı Lens	14
1.6 Osmo Mini Tripod	14
<b>2 Başlarken</b>	<b>15</b>
2.1 Güç açılıyor	15
2.2 Aktivasyon	15
2.3 Aygıt Yazılımını Güncelle	16
2.4 Şarj Ediliyor	17
<b>3 Temel Hareketler</b>	<b>18</b>
3.1 Düğme Özellikleri	18
3.2 Dokunmatik Ekranı Çalıştırma	20
Kamera Görünümü	20
Yukarı Kaydır - Parametre Ayarları	21
Sola Kaydırın - Görüntü ve Ses Ayarları	21
Sağa Kaydırma - Oynatma	22
Aşağı Kaydırın - Kontrol Merkezi	22
<b>4 Ürünü Kullanma</b>	<b>26</b>
4.1 Çekim Modunu Ayarlama	26
4.2 Gimbal Modunu Seçme	26
4.3 ActiveTrack	27
4.4 Akıllı Gimbal Modu	28
4.5 Web Kamerası Modu	29
4.6 Görüntü Depolama ve Aktarma	29
Depolama Alanı	30
Dosyaların Aktarılması	30
Dosyaların bir Mobil Cihaza Aktarılması	31
Dosyaların bir Bilgisayara Aktarılması	31
4.7 Kullanım Notları	31

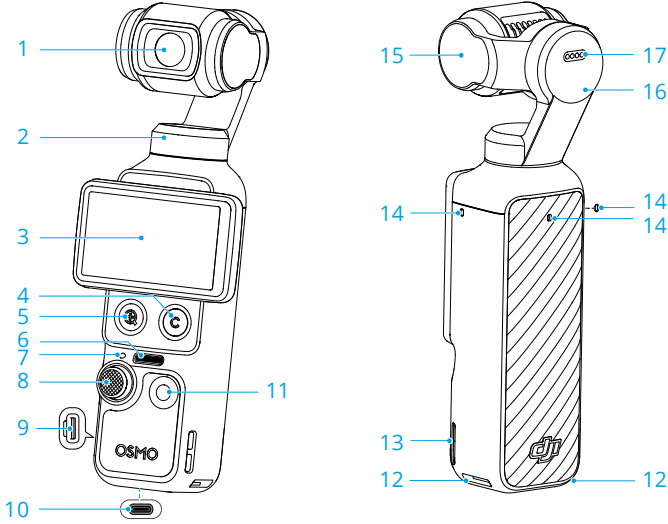
Batarya	32
<b>5 Teknik Özellikler</b>	<b>34</b>

# 1 Ürün Profili

Farklı Combo'lar farklı aksesuarlar içerir. Aksesuarlar ayrı olarak satın alınabilir. Uyumlu aksesuarların tam listesi için [resmi mağazayı](#) ziyaret edin.

Aksesuarlar	Standart Combo	Creator Combo	Essential Combo
Osmo Pocket 4 Gimbal Tutucu (bundan böyle "gimbal tutucu" olarak anılacaktır)	✓	✓	-
Osmo Pocket 4 1/4 İnç Vidalı Kol (bundan böyle "1/4 İnç Vidalı Kol" olarak anılacaktır)	✓	✓	✓
Osmo Pocket 4 Dolgu Işığı (bundan böyle "dolgu ışığı" olarak anılacaktır)	-	✓	-
Osmo Mini Tripod	-	✓	-
Osmo Pocket 3 Geniş Açılı Lens	-	✓	-
Osmo Pocket 4 Batarya Kolu (bundan böyle "batarya kolu" olarak anılacaktır)	-	-	-

## 1.1 Genel Bakış



1. Kamera
2. Çevirme Motoru
3. Döndürülebilir Dokunmatik Ekran
4. Özel Düğme
5. Yakınlaştırma Düğmesi
6. Hoparlör
7. Durum LED'i

Yanıp Sönme Şekli	Açıklamalar
Sürekli yeşil	Kullanıma hazır
Geçici olarak kapanır ve yeşil kalır	Fotoğraf çekme
Yavaşça kırmızı yanıp sönüyor	Video kaydediliyor
Üç kez hızlıca kırmızı yanıp sönüyor	Gücü kapatma veya düşük pil nedeniyle gücü kapatmak üzere olma
Sırasıyla kırmızı ve yeşil yanıp sönüyor	Ürün yazılımı güncelleniyor

8. 5D Denetim Kolu
9. microSD Kart Yuvası (kapaklı)



microSD kart yuvası kapağı su geçirmez değildir. Kapağı zorlayarak ÇEKMEYİN.

---

10. USB-C Bağlantı Noktası

11. Deklanşör/Kayıt Düğmesi

12. Kolay Açma Yuvası

13. Askı İpi Deliği

14. Mikrofonlar

---



Daha iyi ses kalitesi için video kaydı sırasında mikrofonların önünü KAPATMAYIN.

---

15. Eğme Motoru

16. Yatma Motoru

17. Temas noktaları

---

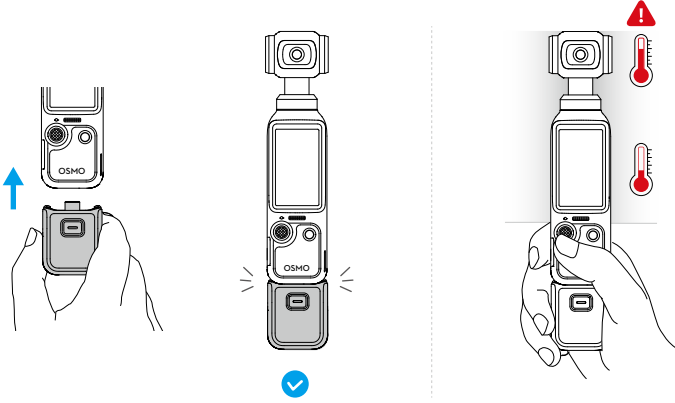


Herhangi bir aksesuar takmadan önce temas noktalarının temiz ve kuru olduğundan emin olun.

---

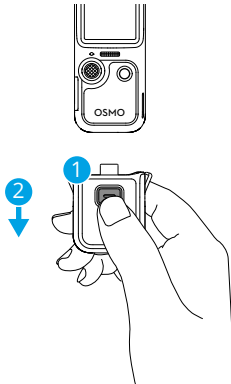
## 1.2 1/4 İnç Vidalı Kol

Daha rahat tutuş için 1/4 inç vidalı kolu kameraya takın.

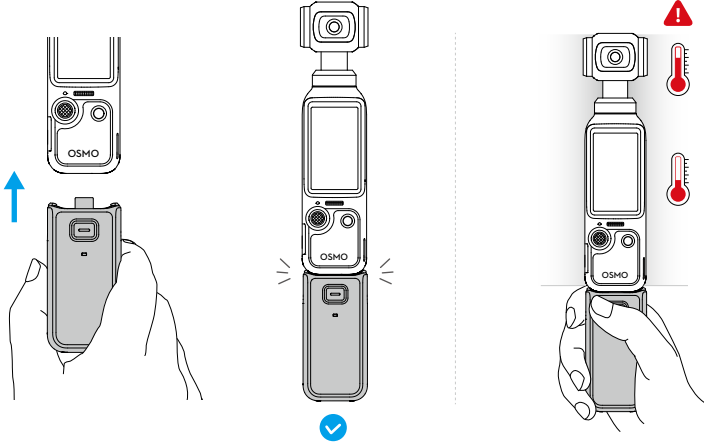


- ⚠️ • Uzun süre yüksek teknik özelliklere sahip videolar çektikten sonra ürünün üst kısmı ısınabilir. Aşırı ısınmadan kaçınmak için kamerayı çok yüksekte TUTMAYIN. Aşırı ısınma algılanırsa kamera çekimi durdurur.
- Kol su geçirmez değildir. Suya DÜŞÜRMEYİN. Kolum üzerine herhangi bir sıvı dökmemeye dikkat edin.

Ayırırken koldaki serbest bırakma düğmesini basılı tutun ve cihazı koldaki bağlantı noktasından çıkarın.

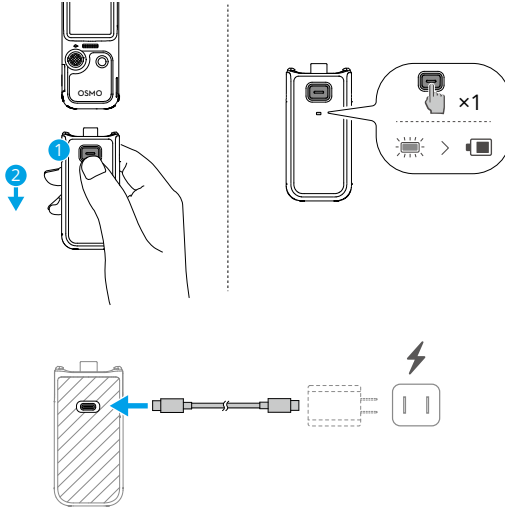


## 1.3 Batarya Kolu



- ⚠ • Uzun süre yüksek teknik özelliklere sahip videolar çektikten sonra ürünün üst kısmı ısınabilir. Aşırı ısınmadan kaçınmak için kamerayı çok yüksekte TUTMAYIN. Aşırı ısınma algılanırsa kamera çekimi durdurur.
- Batarya kolu kameraya takıldığında ürün yazılımı, kameranın ürün yazılımı güncellemesi sırasında otomatik olarak güncellenecektir. Güncelleme başarılı olduğunda kamerada bir mesaj belirir. Güncelleme tamamlanmadan batarya kolunu ÇIKARMAYIN.
- Harici ses cihazlarıyla birlikte kullanıldığında pil kolunun gücü bulunduğundan emin olun.
- Yangın tehlikelerini önlemek için pil kolunun uygun şekilde yalıtıldığından emin olun. Pil kolunu DÜŞÜRMEYİN veya ÇARPMAYIN.
- Yabancı bir cismin USB-C bağlantı noktasını engellemesini durumunda bir hava üfleme makinesi, yumuşak bir fırça veya diğer araçlarla USB-C bağlantı noktasını temizleyin ve yabancı cisimi çıkarın. Bağlantı noktasını iç kısmından dışa doğru hareketlerle temizlemeye dikkat edin.
- Kol su geçirmez değildir. Suya DÜŞÜRMEYİN. Kolun üzerine herhangi bir sıvı dökmemeye dikkat edin.
- 10 gün veya daha uzun süre kullanmayacasanız pil ömrünü uzatmak için pil kolunu %50 seviyesine gelecek şekilde boşaltın.

Ayırırken pil kolundaki serbest bırakma düğmesini basılı tutun ve cihazı koldaki bağlantı noktasından çıkarın. Pil kolu çıkartıldıktan sonra durum LED'ini kullanarak pil seviyesini kontrol etmek için serbest bırakma düğmesine bir kez basın.



⚠ Şarj işleminden önce bağlantı noktalarının temiz ve kuru olduğundan emin olun. Fark edilir bir birikme varsa bağlantı noktalarını kuru bir bezle temizleyin.

## Durum LED'i

### Batarya Seviyesi Durumu

3 saniye boyunca sürekli kırmızı renkte yanıp kapanıyor %1-19

3 saniye boyunca sürekli sarı renkte yanıp kapanıyor %20-49

3 saniye boyunca sürekli yeşil renkte yanıp kapanıyor %50-100

Üç kez kırmızı yanıp sönüyor %0

### Şarj Sırasında Batarya Seviyesi Durumu

Dört kez yeşil yanıp sönüyor > %75

Üç kez yeşil yanıp sönüyor %51-75

İki kez yeşil yanıp sönüyor %26-50

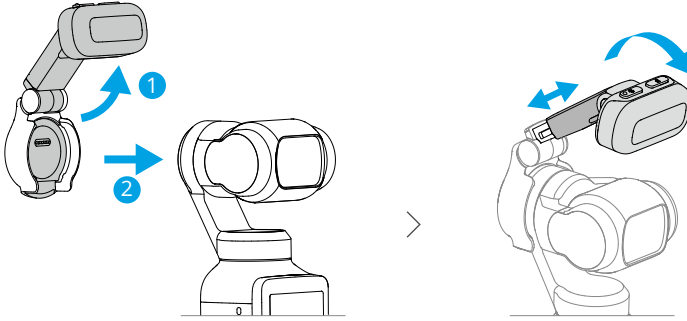
Yeşil yanıp sönüyor %0-25

Kapalı Şarj tamamlandı

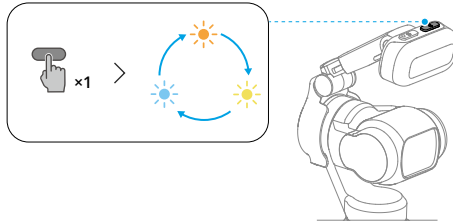
Sistem Durumu	
Sırasıyla kırmızı ve yeşil yanıp sönüyor İki kez kırmızı yanıp sönüyor	Ürün yazılımı güncelleniyor Ortam sıcaklığı anormal ve batarya kolu şu anda kullanılamıyor. Sıcaklığın normale dönmesini bekleyin.
Sarı yanıp sönüyor	Ürün yazılımı güncellenemedi (kameraya bağlanın ve tekrar güncellemeyi deneyin)

## 1.4 Dolgu Işığı

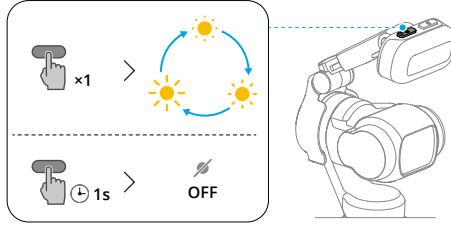
Takın ve açığı ayarlayın:






Renk sıcaklığını ayarlama:



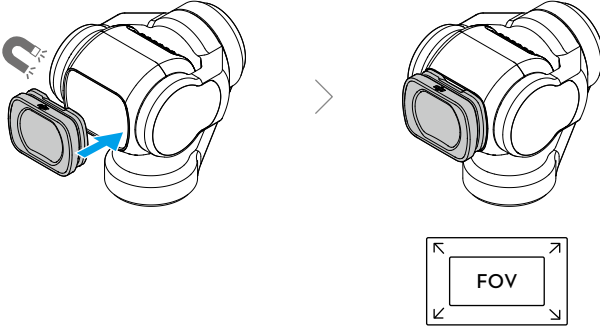
Dolgu ışığının parlaklığını ayarlayın veya kapatın:



- Dolgu ışığını hızlıca açıp kapatmak için Kontrol Merkezi'ne girin ve  simgesine dokunun.  > **Dolgu Işığı** öğelerine dokunarak özçekim veya düşük ışık koşullarında otomatik açılma özelliğini etkinleştirin, parlaklık ile renk sıcaklığını ayarlayın.

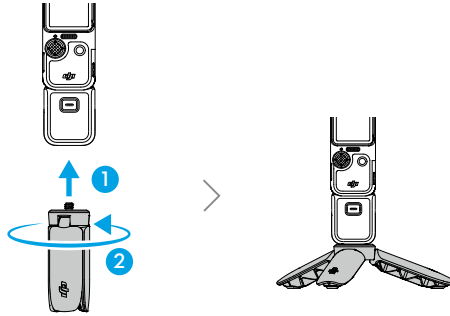
-  Bu ürün mıknatıs içerir. Paraziti önlemek için ürünü manyetik kartlar, kalp pili gibi implante edilebilir tıbbi cihazlar, sabit diskler, RAM çipleri ve benzeri cihazlardan uzak tutun.
- Dolgu ışığını takmadan önce fark edilir bir birikme varsa temas noktalarını kuru bir bezle temizleyin.
- Dolgu ışığının sıkı bir şekilde takılmasını sağlamak için gimbal ile doğru şekilde hizalandığından emin olun.
- Dolgu ışığının düşmesini önlemek için aşırı sallamaktan veya ani hareketlerden kaçının.
- Dolgu ışığını takarken veya kullanırken dolgu ışığı ile gimbal kamerasının çarpışmasından kaçının.
- Kamerayı saklamadan önce dolgu ışığı öğesini çıkarın, ardından kamerayı kapatın.

## 1.5 Geniş Açılı Lens



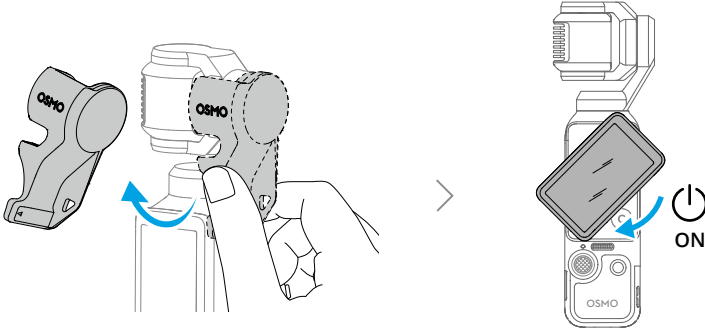
- Geniş açılı lens panoramik fotoğrafçılık için uygun değildir.
- Kamera lensini ve geniş açılı lensin her iki tarafını temiz tutun. Toz veya kum tanecikleri lensi çizerek geniş açılı lensin düşmesine neden olabilir.
- Kamerayı saklamadan lensi çıkarın, ardından kamerayı kapatın.

## 1.6 Osmo Mini Tripod



## 2 Başlarken

### 2.1 Güç açılıyor



- Kayıt almıyorken kamerayı kapatmak için Deklanşör/Kayıt düğmesini basılı tutun veya dokunmatik ekranı saat yönünün tersine döndürün. Döndürme işleminden sonra kamerayı açık tutmak için kamera görünümünü aşağı kaydırarak Kontrol Merkezi'ni açın, ayarları değiştirmek için **ON** > **Kapatmak için ekranı döndür** öğelerine dokununuz.
- Kameranın 107 GB kullanılabilir depolama alanı vardır ve depolama alanı genişletmesi için microSD kartları destekler. Önerilen microSD kartlar için [Teknik Özellikler](#) bölümüne bakın.

### 2.2 Aktivasyon

İlk kullanımdan önce DJI Mimo Uygulaması kullanarak kamerayı etkinleştirdiğinizden emin olun.

1. DJI Mimo Uygulaması uygulamasını indirmek için ekrandaki kare kodu taratın.
2. Mobil cihazda Wi-Fi ve Bluetooth'u etkinleştirin.
3. Mobil cihazda DJI Mimo Uygulaması uygulamasını başlatın, kamera simgesine dokunarak kamerayı bağlayın, ardından kamerayı etkinleştirmek için talimatları uygulayın.

DJI Mimo Uygulaması, kamera ile kullanıldığında mevcut kamera görünümünü izleyebilir, kamera parametrelerini ayarlayabilir ve kamerayı mobil cihaz üzerinden kontrol edebilirsiniz.



- Uygulamanın desteklediği Android ve iOS işletim sistemi sürümlerine göz atmak için <https://www.dji.com/downloads/djiapp/dji-mimo> adresini ziyaret edin.
- Yazılım sürümü güncellendikçe uygulama arayüzü ve işlevleri değişiklik gösterebilir. Gerçek kullanım deneyimi, kullanılan yazılım sürümüne bağlıdır.



DJI Mimo Uygulaması ile bağlantı kurulurken bir sorun oluşursa aşağıdaki adımları uygulayın:

1. Mobil cihazda hem Bluetooth hem de Wi-Fi bağlantısının etkinleştirildiğinden emin olun.
2. DJI Mimo Uygulaması üzerinde en güncel donanım yazılımı sürümü olduğundan emin olun.
3. Canlı görüntüde ekranı üstünden aşağı doğru kaydırın ve **☉ > Kablosuz Bağlantı > Bağlantıyı Sıfırla** seçimi yapın. Kamera tüm bağlantıları ve Wi-Fi parolalarını sıfırlar.

## 2.3 Aygıt Yazılımını Güncelle

Yeni bir donanım yazılımı mevcut olduğunda DJI Mimo Uygulaması üzerinde bir uyarı mesajı görünecektir. İsteme dokunun ve aygıt yazılımını güncellemek için ekrandaki talimatları izleyin.

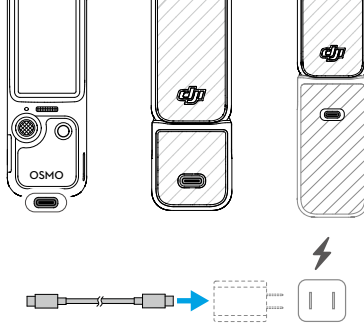


Güncelleme başarısız olursa sorun giderme adımlarını takip edin.

1. Kamerayı yeniden başlatın ve DJI Mimo Uygulaması.
  2. Mobil cihazda Wi-Fi ve Bluetooth'u etkinleştirin.
  3. Kamerayı DJI Mimo Uygulaması ile bağlayın ve tekrar güncellemeyi deneyin.
- Güncelleme yine başarısız olursa DJI Destek ile iletişime geçin.

## 2.4 Şarj Ediliyor

Birlikte verilen kabloyu kullanarak USB-C bağlantı noktasını bir şarj cihazına bağlayın. USB-C PD şarj cihazı kullanmanız önerilir.



- ⚡ Takılı olduğunda pil kolu, el tipi gimbal kameranın pili tamamen şarj edilene kadar şarj olmaya başlamaz.
- ⚠ Şarj işleminden önce bağlantı noktalarının temiz ve kuru olduğundan emin olun. Fark edilir bir birikme varsa bağlantı noktalarını kuru bir bezle temizleyin.


## 3 Temel Hareketler

### 3.1 Düğme Özellikleri

#### 5D Denetim Kolu

Sağa veya sola itin: Çevirme ekseninde kameranın hareketini kontrol eder.

Yukarı veya aşağı itin: Kamera eğimini veya yakınlaştırmayı kontrol eder. \*

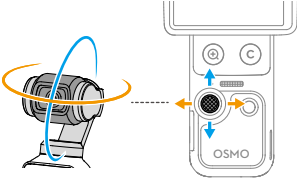
\* Denetim kolunun hareket miktarı, gimbal dönüş hızını ve kamera yakınlaştırma hızını kontrol eder. Denetim kolu ne kadar ileri itilirse gimbal kamerasının dönüş veya yakınlaştırma hızı o kadar artar. Bu özelliği devre dışı bırakmak için kamera görünümünün üstten aşağı doğru kaydırın,  ögesine dokunun ve Giriş Kilidi'ni etkinleştirin. Bu ayar, kararlı yakınlaştırma kontrolü sağlar.

Bir kez basın: Önceki menüye dönün veya Active-Track'ten çıkın.

İki kez basın: Gimbalı tekrar ortalayın.

Üç kez basın: Kamerayı ileriye ve geriye dönük arasında değiştirir.

Basılı tutun: Gimbalı kilitletler.



#### Deklanşör/Kayıt Düğmesi

Kamera görünümünde bir kez basın: Fotoğraf çeker veya kaydı başlatır/durdurur.

Güç kapalıyken bir kez basın: Çalıştırır.

Basılı tutun: Kapatır.



#### Yakınlaştırma Düğmesi

Bir kez basın: 2x yakınlaştırmaya geçin.

İki kez basın: 4x yakınlaştırmaya geçin. \*

\* Yalnızca belirli çekim modlarında desteklenir.

Herhangi bir yakınlaştırma seviyesindeyken 1x yakınlaştırmaya geri dönmek için bir kez basın.



### Özel Düğme

Basılı tutun: Düğme işlevlerini özelleştirin.

#### **Varsayılan olarak:**

Bir kez basın: Denetim kolu kontrolünü gimbal eğimi ile kamerayı yakınlaştırma arasında değiştirin.

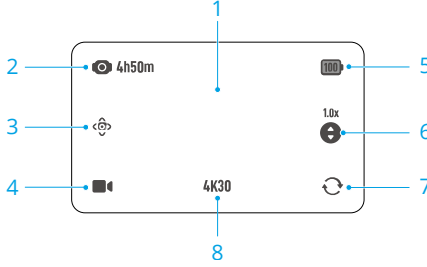
İki kez basın: Gimbalı tekrar ortalayın.

Üç kez basın: Gimbalı kilitleyin/açın.

## 3.2 Dokunmatik Ekranı Çalıştırma

### Kamera Görünümü

Kamera açıldıktan sonra dokunmatik ekranda canlı görüntüyü gösterilir.



1. Kamera görünümünde odak ve poz ölçümü için bir kez dokununuz. Bir **ActiveTrack** nesnesi seçmek için iki kez dokununuz.

2. Depolama Kapasitesi/Kalan Kayıt Süresi

3. **Akıllı Gimbal Modu**

4. **Çekim Modunu Ayarlama**

5. **Batarya Seviyesi**

Batarya kolu takılıyken kamera ile batarya kolunun batarya seviyelerini görüntülemek için simgeye dokununuz.

6. **Denetim Kolu Kontrolünü Değiştirme**

Denetim kolu kontrolünü gimbal eğimi ile kamerayı yakınlaştırma arasında değiştirmek için dokununuz.

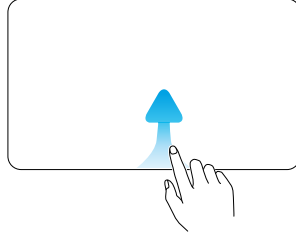
7. **Gimbal Döndürme**

Kamera yönünü öne veya geriye bakacak şekilde değiştirmek için dokununuz.

8. **Çekim Özellikleri**

## Yukarı Kaydır - Parametre Ayarları

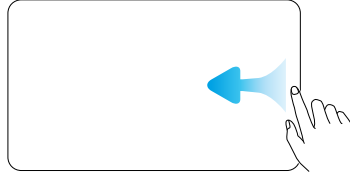
Her çekim modu için parametreleri ayarlamak üzere ekranın alt kısmından yukarı kaydırın. Parametreleri ayarladıktan sonra canlı görüntüye dönmek için ekranın üstünden aşağı doğru kaydırın.



- Farklı çekim modlarında çeşitli parametreler ayarlanabilir. Gerçek arayüze bakın.

## Sola Kaydırın - Görüntü ve Ses Ayarları

Kamera görünümünde sola kaydırarak görüntü ve ses ayarlarını değiştirin. Pro parametrelerini ayarlamak için **PRO**'ya dokunun.

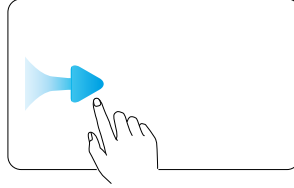


- D-Log 10 bit, son düzenlemede profesyonel renk derecelendirmesi için tasarlanmıştır. Yüksek kontrastlı veya çok renkli (örn. bahçe, tarla vb.) senaryolarda, çekim sonrasında daha fazla renkle düzenleme için dinamik aralığı genişletebilir. D-Log 10 bit renk modu seçildiğinde kamera, kamera görünümünde renklerin nasıl işleneceğini ön izlemek için Renk Kurtarma'yı etkinleştirebilirsiniz.

- Odak Modu, Güzelleştirme, Uygulama Güzellik Efektleri, Film Tonu ve diğer ayarlar da desteklenir. [Eğitim videosunu](#) izlemek için tıklayın. Film Tonu ve Güzelleştirme yalnızca Video modunda kullanılabilir ve aynı anda kullanılamaz.

## Sağ Kaydırma - Oynatma

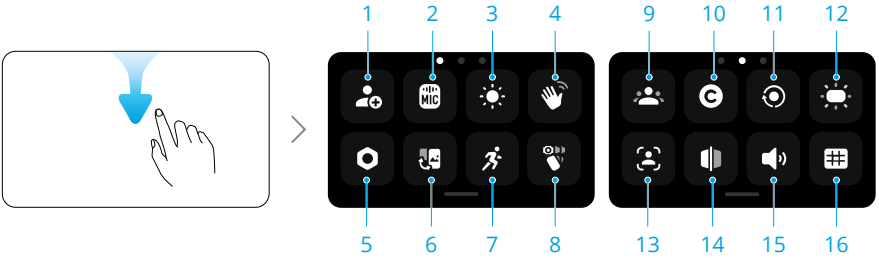
Ekranda sağa kaydırarak en son kaydedilen çekimi görüntüleyin.



Videoyu oynatırken ekrandaki boş bir alana uzun basarak videoyu iki kat hızda oynatabilirsiniz. Oynatma sırasında canlı görünümüne dönmek için ekranı sağ kenarından sola doğru kaydırın.

## Aşağı Kaydırın - Kontrol Merkezi

Kontrol merkezine girmek için ekranı üstten aşağı doğru kaydırın. Canlı görüntüye dönmek için ekranın altından yukarı doğru kaydırın.



### 1. Özel Mod

Mevcut çekim ayarlarını özel bir mod olarak kaydedin. Daha sonra özel modlar kullanılarak benzer sahneler doğrudan çekilebilir.


### 2. Kablosuz Mikrofon

Kamera, aynı anda iki DJI kablosuz mikrofon vericisine bağlanabilir. Desteklenen modelleri görüntülemek için resmi web sitesini ziyaret edin.

Bağlantı için ekrandaki talimatları takip edin. Bağlantı kurulduktan sonra vericiyi kullanarak kamerayı kontrol edebilir ve ses verici tarafından yakalandığında kaydı başlatabilirsiniz.



- Daha fazla bilgi için DJI web sitesini ziyaret edin ve mikrofon ürününün kullanım kılavuzuna bakın.



- Verici kameraya bağlandığında, vericinin ses parametrelerini ayarlamak için Kablosuz Mikrofon ayarları seçeneğine dokununuz.
- Kontrol merkezine girin  ögesine dokununuz ve **Ses Yedekleme**'yi etkinleştirin. Etkinleştirildiğinde kameranın dahili mikrofonu, kablosuz mikrofonla video kaydedilirken aynı anda sesi de kaydedecektir. Yedek ses, ayrı bir .aac dosyası olarak veya video dosyasına gömülü ek bir ses parçası olarak kaydedilebilir. Hızlandırılmış Çekim, Web Kamerası ve DisplayPort aktarım modlarında Ses Yedekleme desteklenmez.

### 3. Parlaklık

Parlaklığı ayarlamak için dokununuz ve kaydırın. Ayrıca dış mekan kullanımı için uyarlanabilir parlaklığı etkinleştirebilirsiniz.

### 4. Hareketle Kontrol

Etkinleştirildiğinde kameraya dönün ve fotoğraf çekmek, video kaydetmek veya ActiveTrack'i kontrol etmek için ilgili hareketi yapın:

- **Avuç**  : ActiveTrack'i etkinleştirin/devre dışı bırakın.
- **Barış (V) İşareti**  : Fotoğraf çekin veya video kaydını başlatın/durdurun.



- Hareketle kontrolün sorunsuz çalışması için kameraya en fazla 2 metre uzaklıktayken hareketi yapıp bir süre sabit tutun, başınızı kapatmamaya dikkat edin. Hareket algılandığında ekranda bir uyarı görünür.
- **Yalnızca Kayıtlı Nesnelere** seçeneği etkinleştirildiğinde yalnızca kayıtlı nesnelere kamerayı hareketle kontrol edebilirsiniz.

### 5. Ayarlar

Gimbal Kalibrasyonu, Otomatik Güç Kapatma ve diğer ayarlar da desteklenir. Başlıca özellikler aşağıdaki gibidir:

**Gimbal Başlangıç Yönü** Cihaz açıldığında kameranın baktığı yönü ayarlayın. Son Ayar: Gimbal modu Takip veya Eğme Kilitli olarak ayarlandığında kamera ileri veya geri bakar. Gimbal modu FPV ise kamera son kez kapatıldığında aynı yönde devam etmek için döner.

**Giyilebilir Mod** Etkinleştirildikten sonra kamera dönerek özçekim modunda kilitletir ve gimbal modu Eğme Kilitli olarak değişir. Gimbali tekrar ortalamak için ekrana iki kez dokununuz. Giyilebilir moddan çıkmak için yukarı kaydırın. Giyilebilir modda kameranın Genişletme Adaptörü (ayrı satılır) ile birlikte kullanılması önerilir.

<b>Titreme Önleme</b>	İç mekanda çekim yaparken floresan ışıkların veya TV ekranlarının neden olduğu titreşimi azaltmak için dokunarak titreşim önleyici frekansı seçin. Bölgedeki elektrik şebekesinin frekansına göre titreşim önleyici frekansını seçin. Varsayılan titreşim önleyici frekansı Otomatik olarak ayarlanır.
<b>Zaman kodu</b>	Zaman kodunu sıfırlayın veya sistem saati ile senkronize edin. USB-C bağlantı noktası kullanılarak kamera zaman kodu, bir zaman kodu senkronize edicisi ile senkronize edilebilir. Canlı görüntüde zaman kodunu görüntülemek için <b>Zaman Kodu Görüntüleme</b> seçeneğine dokununuz.

### 6. Yatay ve Dikey Modlar arasında geçiş yapma

Dokunarak çekim yönünü seçin: Otomatik Döndürme, Yatay ve Dikey.

### 7. Dönüş Hızı

Gimbal takip hızını ayarlamak için dokununuz.

### 8. Gimbal Modunu Seçme

### 9. Nesne Kaydet

Nesneyi kaydedin ve yönetin. Kayıtlı nesnelere, otomatik odak, hareketle kontrol ve Spotlight Takibi için önceliklendirilebilir.

### 10. Özel Düğme

Düğme işlevlerini özelleştirin.

### 11. Ekranı Döndür ve Yakala

Bu işlev etkinleştirildiğinde kamerayı açmak için dokunmatik ekranı saat yönünde döndürdüğünüzde çekim başlatılır. Varsayılan olarak Son Ayarlar kullanılır.



- Çekimden sonra iki saniye kullanılmazsa kamera otomatik olarak kapanır.
- Kayıt sırasında ekranı tekrar döndürdüğünüzde:
  - Çekim yönü Otomatik Döndürme veya Yatay olarak ayarlandığında kayıt durur ve kamera iki saniye sonra kapanır.
  - Çekim yönü Dikey olarak ayarlandığında çekim devam eder.

### 12. Dolgu Işığı Anahtarı

### 13. FT (Selfie)

Gimbal özçekim yönünde olduğunda kamera otomatik olarak kadrada en fazla alanı kaplayan nesneyi takip eder. Gimbal yönü tersine çevrildiğinde takip durur.

### 14. Özçekim İçin Döndürme

Etkinleştirildiğinde özçekim modunda çekilen görüntüye, ön izleme ile eşleşecek şekilde otomatik olarak yansıtma uygulanır.

## 15. Sesler

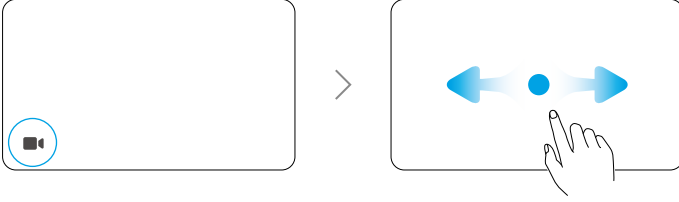
Ses seviyesini ayarlamak için dokunun.

## 16. Referans Çizgileri

Kompozisyonu kolaylařtırmak için kamera görünümünde referans çizgileri gösterin.

## 4 Ürünü Kullanma

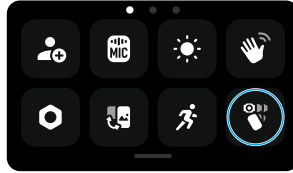
### 4.1 Çekim Modunu Ayarlama



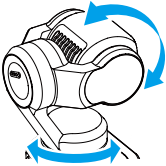
1. Mod değiştirme sayfasına girmek için simgeye dokununuz.
2. Çekim modunu seçmek için kaydırınız.
3. Canlı görünümüne dönmek için seçilen çekim moduna dokununuz veya ekranın altından yukarı doğru kaydırınız.

### 4.2 Gimbal Modunu Seçme

Kontrol merkezine girmek için ekranı üstten aşağı doğru kaydırınız. Gimbal modunu seçmek için simgeye dokununuz. [Eğitim videosunu](#) izlemek için tıklayınız.

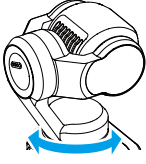


#### Takip



Takip: Yatma eksenini yatay kalırken çevirme ve eğme eksenleri kolu takip eder.  
Varsayılan olarak takip modu seçilir ve vloglar ile özçekim gibi çoğu senaryo için uygundur.

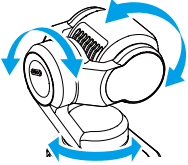
### Eğilme Kilitli



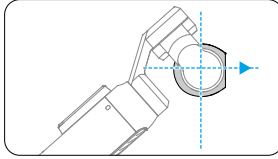
Bu modda, eğme eksenini kilitli ve yatma eksenini yatay kalırken yalnızca çevirme eksenini kolu takip eder. Bu mod, yaklaşma/uzaklaşma ve yanal hareket çekimleri için uygundur.

Kamera serbestçe döner ve kol hareketini takip eder. Bu mod, yaratıcı çekimler veya birinci şahıs görüşü kullanılan sürükleyici görüntüler için uygundur.

### FPV / FPV⊥

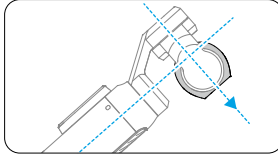


#### FPV



Kamera, açılırken veya yeniden ortalanırken yatay olarak öne bakar.

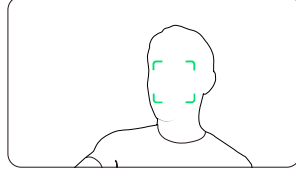
#### FPV⊥



Kamera, açılırken veya yeniden ortalanırken kola dik şekilde kalır.

## 4.3 ActiveTrack

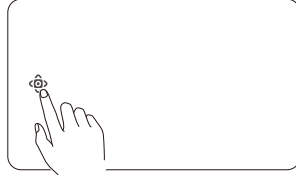
Fotoğraf veya Video modundayken, bir konu seçmek ve ActiveTrack özelliğini etkinleştirmek için dokunmatik ekrana iki kez dokununuz. Ondan sonra gimbal kamera seçilen nesneyi otomatik olarak takip edecektir. ActiveTrack'ten çıkmak için 5D denetim koluna basın veya dokunmatik ekrana dokununuz.



⚠ ActiveTrack, Panorama, Hızlandırılmış Çekim, Hareketli Hızlandırılmış Çekim, SpinShot modlarında veya kameranın yatay kaldığı FPV modunda kullanılamaz.

## 4.4 Akıllı Gimbal Modu

Video modunda, akıllı gimbal modunu seçmek için simgeye dokunun ve çıkmak için tekrar dokunun.



### Spotlight Takibi

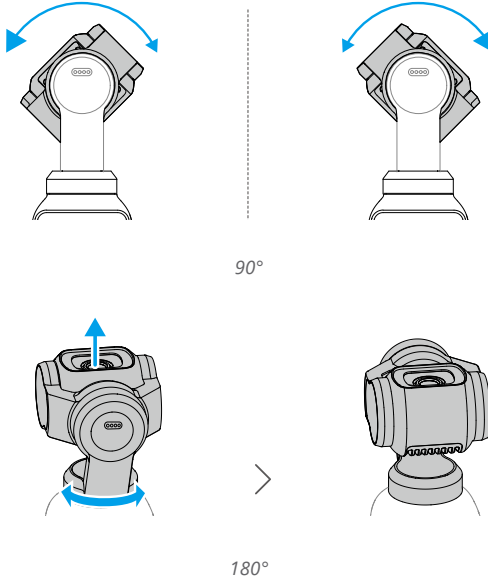
Kayda başladıktan sonra kamera, kayıtlı nesnelere takip etmeye öncelik verir. Kayıtlı bir nesne yoksa kamera, otomatik olarak kadrajın merkezine en yakın nesneyi takip eder.

### Dinamik Çerçeveleme

5D denetim kolu ile altın orana veya üçte bir kuralına göre canlı görünümdeki nesnenin konumunu seçin. Nesne kareye girdikten sonra nesneyi seçili konumda tutarken takip etmek için denetim koluna basın.

### SpinShot

SpinShot modunu başlatmak için denetim koluna bir kez basın veya ekrandaki simgeye dokunun. Kamera, benzersiz bir sinematik efekt oluşturmak için görüntü çekimi sırasında 90 ° veya 180 ° dönecektir.



## 4.5 Web Kamerası Modu

Ürün, bir bilgisayarda web kamerası olarak çalışabilir. Cihazı çalıştırın ve bir USB kablosu kullanarak bilgisayara bağlayın. **Web Kamerası** moduna girmek için Web Kamerası seçeneğine dokunun, kamera bir web kamerası giriş cihazı olarak işlev görecektir. Ekranın alt kısmında Web kamerası görüntülenir.

Video kaydetmeye başlamak için deklanşör/kayıt düğmesine dokunun. Kullanıcılar, kaydedilen videoları Web kamerası modundan çıktıktan sonra ön izleyebilir.

⚠️ Kullanım sırasında cihazın yeterince soğutulduğundan emin olun. Çekim tamamlandıktan sonra cihaz bağlantısını hemen kesin.

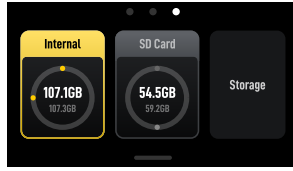
## 4.6 Görüntü Depolama ve Aktarma

- ⚠️ Güvenli bağlantı sağlamak için birlikte verilen veri kablosunun kullanılması tavsiye edilir. Üçüncü taraf kablolar kullanılıyorsa cihaz performansı ve güvenliği için güvenli ve güvenilir olan kabloları seçin.
- Kullanım esnasında microSD kart yuvası ile microSD kartın temiz olduğundan ve üzerlerinde yabancı bir cisim olmadığından emin olun.

- Kayıt sırasında microSD kartı ÇIKARMAYIN. Aksi takdirde microSD kart zarar görebilir ve veri kaybı yaşanabilir.
  - Önemli fotoğraflar veya videolar çekmeden önce, kameranın düzgün çalışıp çalışmadığını test etmek için birkaç çekim yapın.
  - Dahili depolama alanı veya microSD kartta saklanan önemli verilerin tümünü yedeklediğinizden emin olun. Veriler zarar görür veya kaybolursa geri yüklenemez. Kullanıcılar, dahili depolama alanındaki veri kaybından kaynaklanan tüm kayıplardan sorumludur.
- 

## Depolama Alanı

Ekranın üstünden aşağı doğru kaydırın ve ardından depolama bilgilerine göz atmak için sola kaydırın.



Kamera dahili depolama alanına sahiptir ve ayrıca microSD kart takarak depolama alanını genişletmeyi destekler.

Dahili depolama alanını veya microSD kartı biçimlendirmek için **Depolama** öğesine dokunun.

**⚠** Biçimlendirme işlemi, tüm verileri kalıcı olarak silecektir. Biçimlendirmeden önce gerekli tüm verileri yedeklediğinizden emin olun.

---

## Dosyaların Aktarılması

---

- Kablo üzerinden dosya aktarırken kamera bağlı cihazı otomatik olarak tanıyamazsa kontrol merkezine girin, **ⓘ** > **USB modu** seçeneğine dokunun ve kamerayı yeniden bağlayın.
-

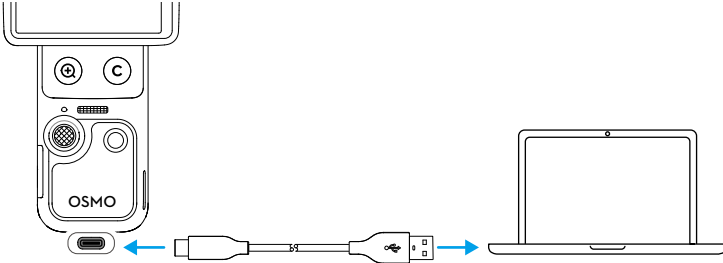
## Dosyaların bir Mobil Cihaza Aktarılması

- Kamerayı DJI Mimo Uygulaması ile bağlayın, fotoğrafları ve videoları ön izlemek için albüm simgesine dokunun. Fotoğrafları ve videoları indirmek için ↓ seçeneğine tıklayın.
- Fotoğrafları ve videoları kablo yoluyla da aktarabilirsiniz. Mobil cihazı bağlamak için verilen kabloyu kullanın. Bağlandığında cihaz albümü veya dosya yönetimi aracılığıyla fotoğrafları ve videoları görüntüleyip aktarın.

Fotoğraflar ve videolar sosyal medya platformlarında doğrudan DJI Mimo Uygulaması yoluyla paylaşılabilir.

## Dosyaların bir Bilgisayara Aktarılması

Kamerayı çalıştırın ve bir USB-C kablosu kullanarak bilgisayara bağlayın. Bilgisayara bağlandığında bir açılır pencere görüntülenir. Dosyaları kameradan bilgisayara indirmek için Dosya Aktar: USB seçeneğine dokunun. Bir dosyayı aktarırken, kamera fotoğraf çekemez veya video kaydedemez.



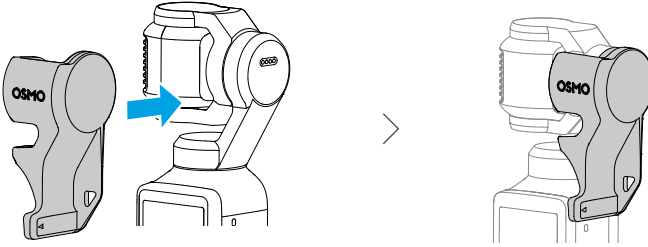
💡 Dosya aktarımı kesintiye uğrarsa cihazı bilgisayara yeniden bağlayın.

⚠️ Dosya aktarımı tamamlandıktan sonra veri kaybını önlemek için cihaz bağlantısını hemen KESMEYİN. Bilgisayarınızda kaldırma işleminin güvenli olduğuna dair uyarı görünmeden cihaz bağlantısını kesmeyin.

## 4.7 Kullanım Notları

1. Cihazın içindeki hassas parçalar çarpışma durumunda zarar görebilir ve gimbalın arızalanmasına neden olabilir. Dikkatli tutun. Cihazı korumak için ürünü kumdan ve tozdan uzak tutun.
2. Cihaz açıldığında gimbalı engelleyen bir şey bulunmadığından emin olun.

3. Eksen kilidinin arızalanmasını önlemek için eksen kilidini sık sık manuel olarak AYARLAMAYIN.
4. Ürün suya dayanıklı değildir. Ürünün üzerine hiçbir sıvı dökmeyin veya sıvı temizleyiciler KULLANMAYIN. Ürünü temizlemek için yalnızca yumuşak, kuru bir bez kullanın.
5. Ürün kullanım esnasında ısınabileceğinden havalandırma alanını KAPATMAYIN veya bu alana DOKUNMAYIN. Aşırı ısındığında kamera çekimi durdurur.
6. Ürünü yüksek genlikli titreşim olan ortamlarda KULLANMAYIN (motosiklet veya bisiklet gidonuna takmak gibi). Aksi takdirde gimbal hasar görebilir.
7. Ekran çerçevesi ile gövde arasındaki hafif sürtünme normal bir durumdur ve ekran döndürülürken kullanımı etkilemez.
8. Kamera sensörüne zarar vermemek için kamera lensini lazer gösterisi gibi ortamlarda lazer ışınlarına maruz bırakmayın.
9. Açılış sırasında kamerayı sallamak başlatma hatasına neden olabilir. Kamerayı açılırken sabit tutun.
10. Kamera kapatıldıktan sonra, istenmeyen hareketlerin neden olabileceği hasarı önlemek için gimbal tutucuyu takın. Gimbal tutucu, tutucunun kaybolmasını önlemek için bir kayış takılabilecek bir ip deliği bulunur. Gimbal tutucudaki kayış deliğini kamerayı asmak veya desteklemek için KULLANMAYIN, tutucu gevşeyebilir ve kameranın düşmesine neden olabilir.



## Batarya

1. Resmi olmayan bataryaları KULLANMAYIN. DJI, resmi olmayan bataryaların sebep olabileceği herhangi bir hasardan sorumlu değildir.
2. Pili <https://www.dji.com/osmo-pocket-4/specs> bölümünde belirtilen sıcaklık aralığında kullanın. Güç istasyonunun yüksek sıcaklıklarda kullanılması yangına veya patlamaya yol açar. Bataryayı düşük sıcaklıktaki bir ortamda kullanmadan önce, normal sıcaklıktaki bir ortamda tam olarak şarj etmeniz önerilir. İdeal sıcaklıkta bataryayı şarj etmek, batarya ömrünü uzatabilir.

3. Bataryayı iyi durumda tutmak için üç ayda bir tamamen boşaltın ve şarj edin.
4. Pili, dolduğunda şarj işlemini durduracak şekilde tasarlanmıştır. Şarjın ilerlemesini izlemek ve ürün tam olarak şarj olduğu zaman şarj cihazından ayırmak iyi bir uygulamadır.
5. Pili voltajı çok düşük olduğunda, pil düşük güç durumuna geçecektir. Pili şarj ettiğinizde düşük güç modundan çıkarsınız.
6. Pili tamamen deşarj olduktan sonra uzun süre SAKLAMAYIN. Aksi takdirde, batarya aşırı deşarj olabilir ve batarya hücresine tamir edilemez şekilde zarar gelebilir.
7. Batarya 10 gün veya daha uzun süre kullanılmayacak ise %40-65 düzeyine deşarj edin. Bu, pil ömrünü büyük ölçüde uzatabilir.

## 5 Teknik Özellikler

Teknik özellikler için aşağıdaki web sitesini ziyaret edin.

<https://www.dji.com/osmo-pocket-4/specs>



İletişim  
DJI DESTEK

Bu içerik önceden bildirilmeden değiştirilebilir.  
En yeni sürümü aşağıdaki adresten indirin



<https://www.dji.com/osmo-pocket-4/downloads>

Bu belge hakkında sorularınız varsa lütfen [DocSupport@dji.com](mailto:DocSupport@dji.com) adresine bir mesaj göndererek DJI ile iletişime geçin.

DJI ve OSMO, DJI'nin ticari markalarıdır.  
Copyright © 2026 DJI Tüm Hakları Saklıdır.