

# dji OSMO POCKET 4

## Gebruiksaanwijzing

v1.0 2026.04





Dit document is auteursrechtelijk beschermd door DJI met alle rechten voorbehouden. Tenzij anderszins geautoriseerd door DJI, bent u niet gerechtigd om het document of een deel van het document gebruiken of anderen toe te staan het te gebruiken door het document te reproduceren, over te dragen of te verkopen. Raadpleeg dit document en de inhoud ervan alleen als gebruiksaanwijzing voor DJI-producten. Het document mag niet voor andere doeleinden worden gebruikt.

In geval van verschillen tussen verschillende versies, geldt de Engelse versie.

#### Zoeken naar trefwoorden

Zoek naar trefwoorden, zoals 'batterij' en 'installeren' om een onderwerp te vinden. Als u Adobe Acrobat Reader gebruikt om dit document te lezen, druk dan op Ctrl+F (Windows) of Command+F (Mac) om een zoekopdracht te starten.

#### Naar een onderwerp navigeren

Bekijk de volledige lijst met onderwerpen in de inhoudsopgave. Klik op een onderwerp om naar dat gedeelte te navigeren.

#### Dit document afdrukken

Dit document ondersteunt afdrukken met hoge resolutie.

# Gebruik van deze handleiding

## Legenda

⚠ Belangrijk

💡 Hints en tips

📄 Verwijzing

## Voor gebruik doorlezen

DJI™ biedt u instructievideo's en de volgende documenten:

1. *Veiligheidsrichtlijnen*
2. *Snelstartgids*
3. *Gebruikershandleiding*

Het wordt aanbevolen om ook alle instructievideo's te bekijken en de *Veiligheidsrichtlijnen* te lezen voordat u voor het eerst aan de slag gaat. Lees de *Snelstartgids* door vóór het eerste gebruik en raadpleeg deze *Gebruikershandleiding* voor meer informatie.

## Instructievideo's

Ga naar het onderstaande adres of scan de QR-code om de instructievideo te bekijken, waarin u kunt zien hoe u het product veilig kunt gebruiken:



<https://www.dji.com/osmo-pocket-4/video>

# Inhoud

<b>Gebruik van deze handleiding</b>	<b>3</b>
Legenda	3
Voor gebruik doorlezen	3
Instructievideo's	3
<b>1 Kenmerken van het product</b>	<b>6</b>
1.1 Overzicht	7
1.2 Handgreep met 1/4"-schroefdraad	9
1.3 Handgreep batterij	10
1.4 Invullicht	13
1.5 Groothoeklens	14
1.6 Osmo Mini-statief	15
<b>2 Aan de slag</b>	<b>16</b>
2.1 Inschakelen	16
2.2 Activering	16
2.3 Firmware-update	17
2.4 Opladen	18
<b>3 Basishandelingen</b>	<b>19</b>
3.1 Knopfuncties	19
3.2 Bediening van het aanraakscherm	21
Camerabeeld	21
Veeg omhoog - Parameterinstellingen	22
Veeg naar links - Beeld- en geluidsinstellingen	22
Veeg naar rechts - Afspelen	23
Veeg omlaag - Controlecentrum	23
<b>4 Het product gebruiken</b>	<b>27</b>
4.1 De opnamemodus instellen	27
4.2 De gimbalmodus selecteren	27
4.3 ActiveTrack	28
4.4 Slimme gimbalmodus	29
4.5 Webcammodus	30
4.6 Opslag en overdracht van beeldmateriaal	30
Opslagruimte	31
Bestanden overdragen	31
Bestanden overdragen naar een mobiel apparaat	32
Bestanden overdragen naar een computer	32
4.7 Gebruiksgegevens	32

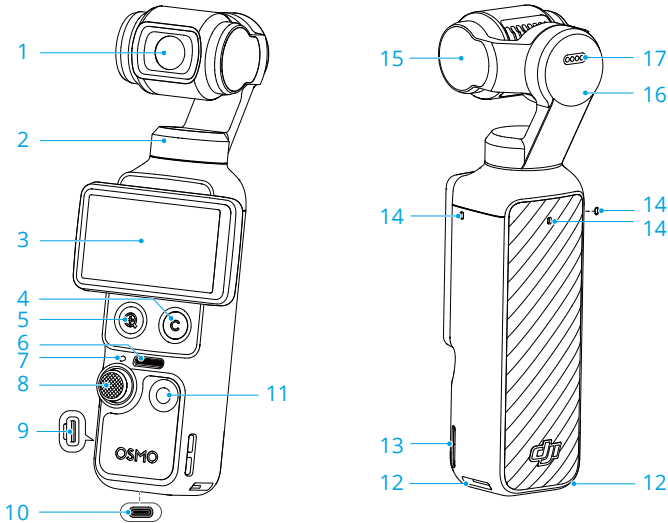
Accu	33
<b>5 Specificaties</b>	<b>35</b>

# 1 Kenmerken van het product

Verskillende combos bevatten verschillende accessoires. De accessoires kunnen apart worden aangeschaft. Bezoek de [officiële winkel](#) voor een volledige lijst van compatibele accessoires.

Accessoires	Standard Combo	Creator Combo	Essential Combo
Osmo Pocket 4 Gimbal-klem (hierna te noemen "gimbal-klem")	✓	✓	-
Osmo Pocket 4-handgreep met 1/4" schroefdraad (hierna te noemen "handgreep met 1/4" schroefdraad")	✓	✓	✓
Osmo Pocket 4 invullicht (hierna te noemen "invullicht")	-	✓	-
Osmo Mini-statief	-	✓	-
Osmo Pocket 3-groothoeklens	-	✓	-
Handgreep Osmo Pocket 4 batterij (hierna te noemen "handgreep batterij")	-	-	-


## 1.1 Overzicht



1. Camera
2. Draai-asmotor
3. Draaibaar aanraakscherm
4. Aangepaste knop
5. Zoomknop
6. Luidspreker
7. Statusled

Knipperpatroon	Beschrijvingen
Continu groen	Klaar voor gebruik
Tijdelijk uit en blijft groen	Een foto maken
Knippert langzaam rood	Een video opnemen
Knippert snel drie keer rood	Wordt uitgeschakeld of wordt binnenkort uitgeschakeld vanwege een lege batterij
Knippert afwisselend rood en groen	Firmware updaten

8. 5D-joystick
9. microSD-kaartsleuf (met deksel)

 Het deksel van de microSD-kaartsleuf is niet waterdicht. Trek NIET met geweld aan het deksel.

---

10. USB-C-poort


11. Sluiter-/opnameknop

12. Snelkoppelingssleuf

13. Koordbevestigingsopening

14. Microfoons

---

 Voor een betere geluidskwaliteit mag u de microfoons NIET afdekken tijdens het opnemen van video.


---

15. Kantelmotor

16. Rolmotor

17. Contacten

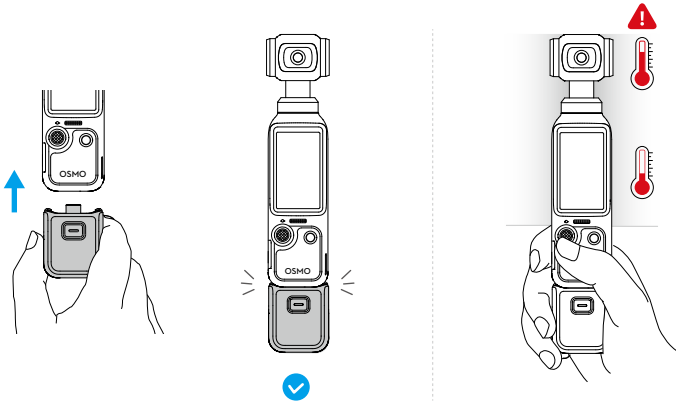
---

 Zorg dat de contactpunten worden gereinigd en droog zijn voordat u accessoires aansluit.

---

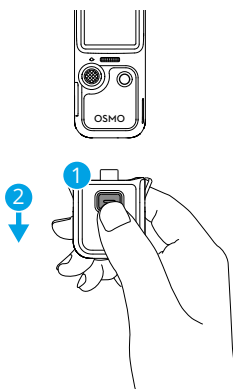
## 1.2 Handgreep met 1/4"-schroefdraad

Bevestig de handgreep met 1/4"-schroefdraad aan de camera voor een comfortabelere grip.

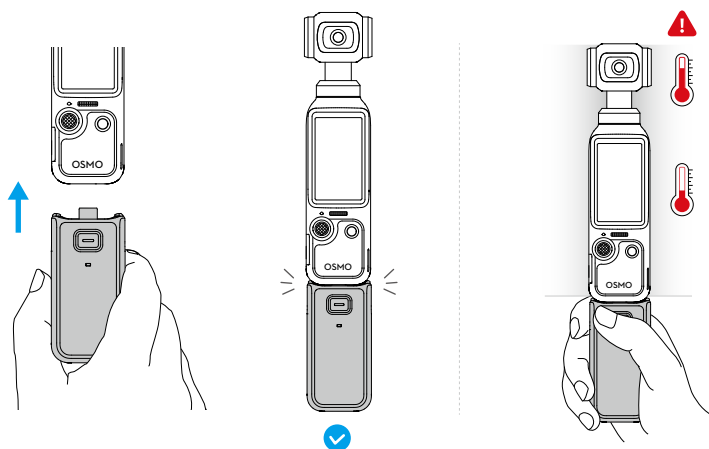


- ⚠ • Als u gedurende een langere periode video's met hoge kwaliteit opneemt, kan het bovenste gedeelte van het product heet worden. Om hoge temperaturen te vermijden, houd u de gimbal NIET bij het bovenste gedeelte vast. De camera stopt met opnemen als er oververhitting wordt gedetecteerd.
- Het handvat is niet waterdicht. Laat het NIET in water vallen. Zorg dat er geen vloeistof op het handvat terecht komt.

Als u het handvat wilt verwijderen, houdt u de ontgrendelknop op het handvat ingedrukt en koppelt u het handvat los.



### 1.3 Handgreep batterij

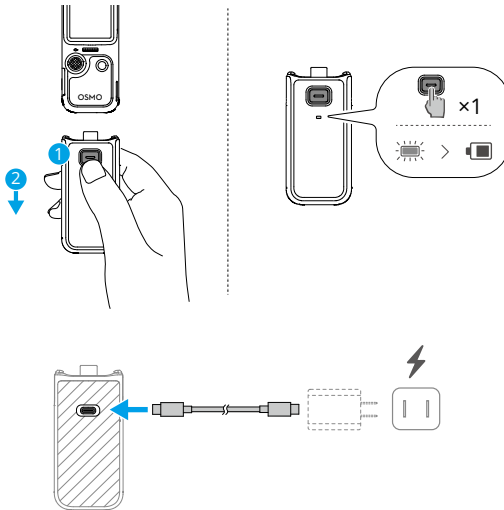


- ⚠️ Als u gedurende een langere periode video's met hoge kwaliteit opneemt, kan het bovenste gedeelte van het product heet worden. Om hoge temperaturen te vermijden, houdt u de gimbal NIET bij het bovenste gedeelte vast. De camera stopt met opnemen als er oververhitting wordt gedetecteerd.
- Wanneer de handgreep batterij op de camera is bevestigd, wordt de firmware ervan automatisch upgedatet tijdens de firmware-update van de camera. Er

verschijnt een melding op de camera zodra het updaten is voltooid. Verwijder de handgreep batterij NIET voordat het updaten is voltooid.

- Zorg dat de handgreep batterij van stroom wordt voorzien wanneer u deze gebruikt in combinatie met externe audio-apparaten.
- Zorg ervoor dat de handgreep batterij goed geïsoleerd is om brandgevaar te voorkomen. Handgreep batterij NIET laten vallen of omstoten.
- Als er stof of vuil in de USB-C-aansluiting aanwezig is, gebruikt u een spuitbus met perslucht, een zacht borsteltje of andere hulpmiddelen om de USB-C-aansluiting te reinigen. Veeg altijd van binnen naar buiten.
- Het handvat is niet waterdicht. Laat het NIET in water vallen. Zorg dat er geen vloeistof op het handvat terecht komt.
- Laat de handgreep batterij tot een batterijniveau van 50% ontladen als deze 10 dagen of langer niet wordt gebruikt, om de levensduur van de batterij te verlengen.

Als u de handgreep batterij wilt verwijderen, houdt u de ontgrendelknop op de greep ingedrukt en koppelt u de batterijgreep los. Nadat u de handgreep batterij heeft losgekoppeld, drukt u één keer op de ontgrendelknop om het batterijniveau te controleren dat wordt weergegeven door de statusled.



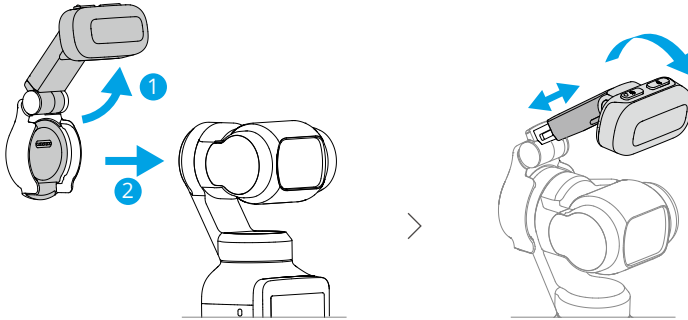
**⚠** Zorg dat de poorten worden gereinigd en droog zijn voordat u het apparaat oplaadt. Reinig de poorten met een droge doek als er zichtbare aanslag aanwezig is.

### Statusled

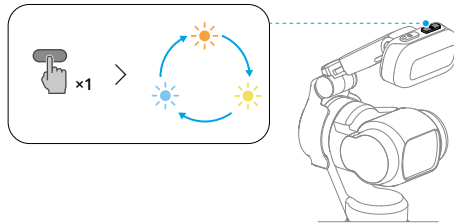
<b>Batterijniveau-status</b>	
Continu rood gedurende 3 seconden en schakelt uit	1% - 19%
Continu geel gedurende 3 seconden en schakelt uit	20% - 49%
Continu groen gedurende 3 seconden en schakelt uit	50% - 100%
Knippert drie keer rood	0%
<b>Batterijniveau-status tijdens opladen</b>	
Knippert viermaal groen	> 75%
Knippert driemaal groen	51% - 75%
Knippert tweemaal groen	26% - 50%
Knippert groen	0% - 25%
Uit	Opladen voltooid
<b>Systeemstatus</b>	
Knippert afwisselend rood en groen	Firmware updaten
Knippert twee keer rood	De omgevingstemperatuur is afwijkend, waardoor de handgreep batterij momenteel niet kan worden gebruikt. Wacht totdat de temperatuur weer normaal is.
Knippert geel	De firmware-update is mislukt (verbind de camera en probeer de update opnieuw)

## 1.4 Invullicht

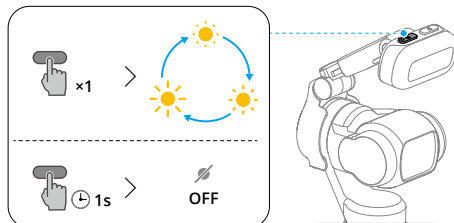
Bevestigen en de hoek aanpassen:



Kleurtemperatuur aanpassen:



Pas de helderheid aan of schakel het invullicht uit:

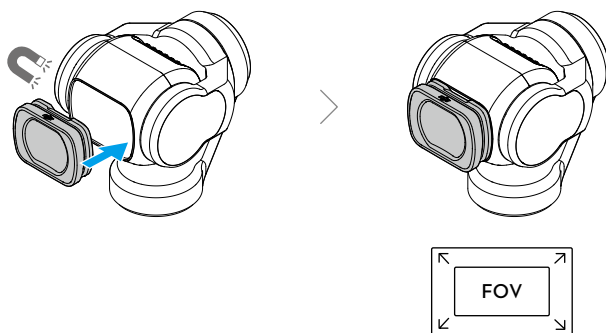


- Ga naar het Control Center en tik op  om het invullicht snel in of uit te schakelen. Tik op  Invullicht om de automatische inschakelfunctie

voor selfies of bij weinig licht in te schakelen en om de helderheid en kleurtemperatuur aan te passen.

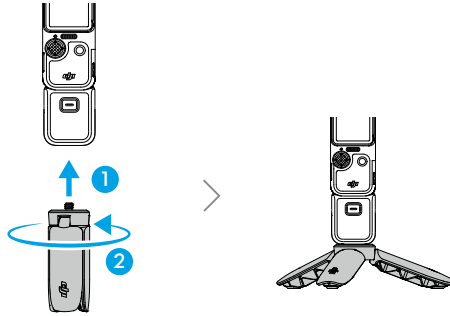
- ⚠ • Dit product bevat magneten. Houd het product uit de buurt van magnetische kaarten, implanteerbare medische hulpmiddelen zoals pacemakers, harde schijven, RAM-chips en andere apparaten om interferentie te voorkomen.
  - Reinig de contactpunten met een droge doek voordat u het invullicht aansluit, mocht er zichtbare vuilophoping aanwezig zijn.
  - Zorg er bij het bevestigen van het invullicht voor dat het goed is uitgelijnd met de gimbal, zodat het stevig vastzit.
  - Vermijd overmatig schudden of plotselinge bewegingen om te voorkomen dat het invullicht valt.
  - Zorg er bij het installeren of gebruiken van het invullicht voor dat dit niet in aanraking komt met de camera op de gimbal.
  - Voordat u de camera opbergt, verwijdert u eerst de invullicht en schakelt u vervolgens de camera uit.
- 

## 1.5 Groothoeklens



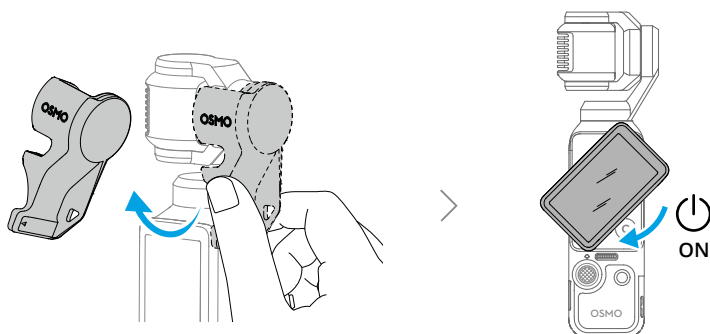
- ⚠ • De groothoeklens is niet geschikt voor panoramafoto's.
  - Houd de cameralens en beide zijden van de groothoeklens schoon. Stof of zand kunnen de lens beschadigen en tot gevolg hebben dat de groothoeklens eraf valt.
  - Voordat u de camera opbergt, moet u eerst de lens verwijderen en vervolgens de camera uitschakelen.
-

## 1.6 Osmo Mini-statief



## 2 Aan de slag

### 2.1 Inschakelen



- Als u niet aan het opnemen bent, houdt u de sluit-/opnameknop ingedrukt of uitvoert u een rotatie van het aanraakscherm tegen de klok in om het apparaat uit te schakelen. Om de camera na de rotatie ingeschakeld te houden, veegt u in de cameraweergave omlaag om het Bedieningspaneel te openen en tikt u op  > **Scherm draaien om uit te schakelen** om de instellingen aan te passen.
- De camera heeft 107 GB aan bruikbare opslag en ondersteunt microSD-kaarten voor opslaguitbreiding. Raadpleeg de [specificaties](#) voor de aanbevolen microSD-kaarten.

### 2.2 Activering

Zorg ervoor dat u de camera activeert met DJI Mimo-app voor het eerste gebruik.

1. Scan de QR-code op het scherm om de DJI Mimo-app te downloaden.
2. Schakel bluetooth en wifi in op het mobiele apparaat.
3. Start DJI Mimo-app op het mobiele apparaat, tik op het camerapictogram om verbinding te maken met de camera en volg de instructies om de camera te activeren.

Wanneer de camera wordt gebruikt met de DJI Mimo-app, kunt u de huidige cameraweergave bekijken, de cameraparameters instellen en de camera bedienen met een mobiel apparaat.

- ☰ • Om de Android- en iOS-besturingssysteemversies te controleren die door de app worden ondersteund, gaat u naar <https://www.dji.com/downloads/djiapp/dji-mimo>.
  - De interface en functies van de app kunnen variëren naarmate de softwareversie wordt bijgewerkt. De daadwerkelijke gebruikerservaring is gebaseerd op de gebruikte softwareversie.
- 

💡 Als er een probleem is bij het verbinden met DJI Mimo-app, volgt u de onderstaande stappen:

1. Zorg ervoor dat wifi en bluetooth op het mobiele apparaat zijn ingeschakeld.
  2. Zorg ervoor dat de DJI Mimo-app de nieuwste firmwareversie heeft.
  3. Veeg in de liveweergave naar beneden vanaf de bovenkant van het scherm en tik op **➤ > Draadloze verbinding > Verbinding opnieuw instellen**. De camera reset alle verbindingen en wifi-wachtwoorden.
- 

## 2.3 Firmware-update

Er verschijnt een melding in DJI Mimo-app wanneer er nieuwe firmware beschikbaar is. Tik op de melding en volg de instructies op het scherm om de firmware te updaten.

---

💡 Als de update mislukt, volgt u de stappen voor probleemoplossing.

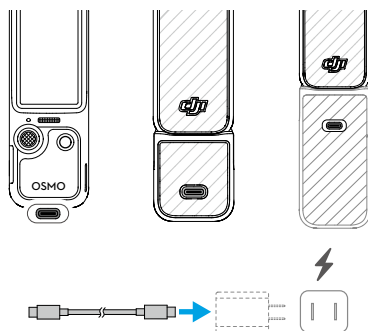
1. Herstart de camera en DJI Mimo-app.
2. Schakel bluetooth en wifi in op het mobiele apparaat.
3. Verbind de camera met DJI Mimo-app en probeer de update opnieuw.

Neem contact op met DJI Support als de update opnieuw mislukt.


---

## 2.4 Opladen


Verbind de USB-C-poort met de meegeleverde kabel met een oplader. We raden aan om een USB-C PD-oplader te gebruiken.



---

 Als de handgreep batterij is bevestigd, stopt de handgreep batterijpas met opladen als de batterij van de handgimbal volledig is opgeladen.

---

 Zorg dat de poorten worden gereinigd en droog zijn voordat u het apparaat oplaadt. Reinig de poorten met een droge doek als er zichtbare aanslag aanwezig is.

---


## 3 Basishandelingen

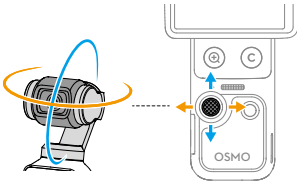
### 3.1 Knopfuncties

#### 5D-joystick

Druk naar links of rechts: De beweging van de richtingas van de camera bedienen

Druk omhoog of omlaag: De besturing van de kanteling of zoom van de camera is uit. \*

\* De mate waarin de joystick wordt bewogen, is de besturing voor de rotatiesnelheid van de gimbal en de zoomsnelheid van de camera. Hoe verder de joystick wordt ingedrukt, hoe sneller de gimbalcamera de rotatie uitvoert of inzoomt. Om deze functie uit te schakelen, veegt u vanaf de bovenkant van de cameraweergave naar beneden, tikt u op  en schakelt u **Invoervergrendeling** in. Met deze instelling kunt u de besturing van de zoomfunctie stabiel uitvoeren.



Enmaal indrukken: Ga terug naar het vorige menu of sluit ActiveTrack af.

Tweemaal drukken: Gimbal opnieuw centreren.

Drie keer drukken: Camera schakelen tussen naar voren gericht en naar achteren gericht.

Ingedrukt houden: Gimbal vergrendelen.



#### Sluiter-/opnameknop

Druk één keer op in de cameraweergave: Een foto maken of de opname starten/stoppen.

Druk één keer op de knop wanneer het apparaat is uitgeschakeld: Inschakelen.

Ingedrukt houden: Uitschakelen.



#### Zoomknop

Enmaal indrukken: Schakel over naar 2x zoom.

Tweemaal drukken: Schakel over naar 4x zoom. \*

\* Alleen ondersteund in bepaalde opnamemodi.

Druk één keer op een willekeurig zoomniveau om te wisselen naar 1x zoom.



### **Aangepaste knop**

Ingedrukt houden: Pas de functies van de knoppen aan.

#### **Standaard:**

Eenmaal indrukken: Schakel de besturing van de joystick tussen de kanteling van de gimbal en het zoomen van de camera.

Tweemaal drukken: Gimbal opnieuw centreren.

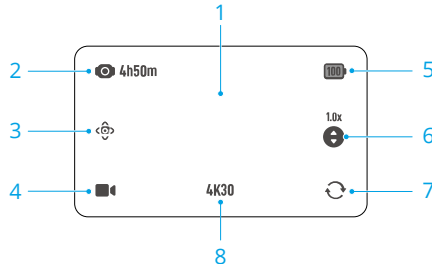
Drie keer drukken: Vergrendel/ontgrendel de gimbal.

---

## 3.2 Bediening van het aanraakscherm

### Camerabeeld

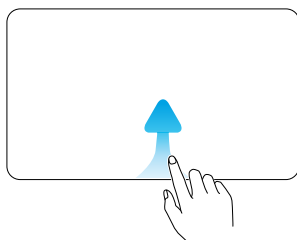
Nadat de camera is ingeschakeld, toont het aanraakscherm de liveweergave.



1. Tik één keer in de cameraweergave om scherp te stellen en de belichting te meten. Tik twee keer om een [ActiveTrack](#) onderwerp te selecteren.
2. Opslagcapaciteit/Resterende opnametijd
3. [Slimme gimbalmodus](#)
4. [De opnamemodus instellen](#)
5. **Batterijniveau**  
Wanneer de handgreep batterij is bevestigd, tikt u op het pictogram om het batterijniveau van zowel de camera als de batterijgreep te bekijken.
6. **De joystickbesturing wisselen**  
Tik om de joystickbesturing te wisselen tussen de kanteling van de gimbal en het zoomen van de camera.
7. **Gimbal roteren**  
Tik om de te schakelen tussen camera naar voren en achteren gericht.
8. **Opnamespecificaties**

## Veeg omhoog - Parameterinstellingen

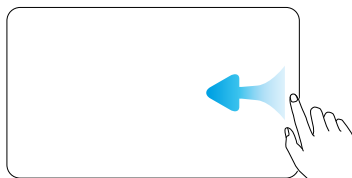
Veeg vanaf de onderkant van het scherm omhoog om de parameters voor elke opnamemodus in te stellen. Zodra u de parameters hebt ingesteld, veegt u omlaag vanaf de bovenkant van het scherm om terug te keren naar de liveweergave.



- 
- 💡 • U kunt verschillende parameters instellen in verschillende opnamestanden. Raadpleeg de werkelijke interface.
- 

## Veeg naar links - Beeld- en geluidsinstellingen

Veeg in de cameraweergave naar links om de beeld- en geluidsinstellingen aan te passen. Tik op **PRO** om de pro-parameters aan te passen.

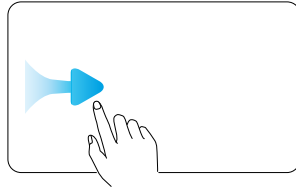


- 
- 📖 D-Log 10-bit is ontworpen voor professionele kleurcorrectie tijdens de nabewerking. In scenario's met veel contrast of kleuren (zoals tuinen, velden, enz.), kan hiermee het dynamische bereik worden vergroot voor meer kleurcorrectie tijdens de nabewerking. Wanneer de D-Log 10-bits kleurmodus is geselecteerd, kunt u Kleurherstel inschakelen om een voorbeeld van de kleurweergave in de cameraweergave te bekijken.
- 

- 💡 De focusmodus, de functie 'Verfraaien', de app-glamoureffecten, de filmtinten en andere instellingen worden eveneens ondersteund. Klik hier om de [instructievideo](#) te bekijken. De functies 'Film Tone' en 'Beautify' zijn alleen beschikbaar in de videomodus en kunnen niet tegelijkertijd worden gebruikt.
-

## Veeg naar rechts - Afspelen

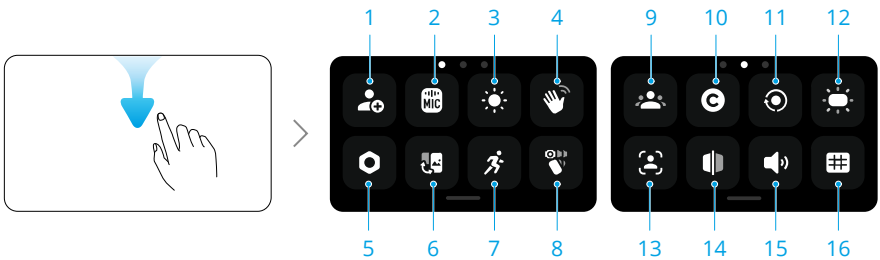
Veeg vanaf het scherm naar rechts om de laatst opgenomen beelden te bekijken.



Houd tijdens het afspelen van de video een leeg deel van het scherm ingedrukt om op dubbele snelheid af te spelen. Tijdens het afspelen, veegt u naar links vanaf de rechterrand van het scherm om terug te keren naar de liveweergave.

## Veeg omlaag - Controlecentrum

Veeg omlaag vanaf de bovenkant van het scherm om naar het bedieningscentrum te gaan. Schuif omhoog vanaf de onderkant van het scherm om terug te keren naar de liveweergave.




### 1. Aangepaste modus

Sla de huidige opname-instellingen op als een aangepaste modus. Aangepaste modi kunnen vervolgens direct worden gebruikt om vergelijkbare scènes vast te leggen.

### 2. Draadloze microfoon

De camera kan tegelijkertijd verbinding maken met twee DJI draadloze microfoontransmitters. Bezoek de officiële website om de ondersteunde modellen te bekijken.

Volg de instructies op het scherm voor koppeling. Zodra de verbinding tot stand is gebracht, kunt u de zender gebruiken om de camera te bedienen en een opname te starten. De audio wordt door de zender vastgelegd.



-  • Bezoek de DJI-website en raadpleeg de gebruiksaanwijzing van het microfoonproduct voor meer informatie.
  - Wanneer de zender is gekoppeld aan de camera, tikt u op Instellingen voor draadloze microfoon om de audioparameters van de zender aan te passen.
  - Ga naar het configuratiemenu, tik op  en schakel **Audio-back-up** in. Wanneer deze functie is ingeschakeld, neemt de ingebouwde microfoon van de camera tegelijkertijd geluid op terwijl er video wordt opgenomen met een draadloze microfoon. Deze reserve-audio kan worden opgeslagen als een apart .aac-bestand of worden ingesloten als een extra audiotrack in het videobestand. Audio-back-up wordt niet ondersteund in de transmissiemodi Timelapse, Webcam en DisplayPort.
- 


### 3. Helderheid

Tik en verplaats de schuifregelaar om de helderheid aan te passen. U kunt ook de automatische helderheidsregeling inschakelen voor gebruik buitenshuis.

### 4. Gebarenbediening

Als deze functie is ingeschakeld, kijkt u naar de camera en maakt u het bijbehorende gebaar om foto's te maken, video's op te nemen of de besturing van ActiveTrack uit te voeren:

- Palm  : ActiveTrack inschakelen of uitschakelen.
  - V-gebaar  : Maak een foto of start/stop de video-opname.
- 

-  • Voor een optimale besturing van de gebaren dient u het gebaar uit te voeren en vast te houden binnen een afstand van 2 meter van de camera en ervoor te zorgen dat uw hoofd niet in de weg zit. Er verschijnt een melding op het scherm zodra het gebaar van kracht wordt.
  - Wanneer **Alleen geregistreerde personen** is ingeschakeld, kunnen alleen geregistreerde personen de camera met gebaren besturen.
- 

### 5. Instellingen

Kalibratie van de gimbal, automatische uitschakeling en andere instellingen worden eveneens ondersteund. Belangrijkste functies zijn als volgt:

<b>Richting van gimbal bij starten</b>	Instellen in welke richting de camera wijst als de gimbal wordt ingeschakeld. Vorige instelling: als de gimbalmodus is ingesteld op Volgen of Kantelen vergrendeld, kan de camera naar voren of naar achteren wijzen. Als de gimbalmodus is ingesteld op FPV, draait de camera in dezelfde richting als toen deze voor het laatst werd uitgeschakeld.
--	--

**Draagbare modus** Als deze optie is ingeschakeld, wordt de camera in de selfie-modus vergrendeld en wordt de gimbalmodus gewijzigd in Tilt vergrendeld. Tik twee keer op het scherm om de gimbal opnieuw te centrereren. Veeg omhoog om de draagbare modus te verlaten. In de draagbare modus wordt aangeraden om de camera te gebruiken in combinatie met de Uitbreidingsadapter (apart verkrijgbaar).

**Antiflikkerfunctie** Tik hierop om de anti-flikkerfrequentie te selecteren om flikkering veroorzaakt door fluorescerende lampen of tv-schermen te verminderen wanneer u binnen opnamen maakt. Selecteer de anti-flikkerfrequentie die overeenkomt met de frequentie van het lichtnet in uw regio. De anti-flikkerfrequentie is standaard ingesteld op Automatisch.

**Tijdcode** U kunt de tijdcode resetten of synchroniseren met de systeemtijd. De tijdcode van de camera kan ook worden gesynchroniseerd met de tijdcodesynchronisatie via de USB-C-poort. Tik op **Tijdcode weergave** om de tijdcode in de live weergave weer te geven.

## 6. Schakelen tussen liggende modus en portretmodus

Tik en selecteer de opname-oriëntatie: Automatisch roterend, Liggend of Staand.

## 7. Rotatiesnelheid

Tik om de snelheid waarmee de gimbal voorwerpen volgt aan te passen.

## 8. De gimbalmodus selecteren

## 9. Onderwerp registreren

Registreer en beheer het onderwerp. Geregistreerde onderwerpen kunnen voorrang krijgen bij autofocus, gebarenbesturing en Spotlight Follow.

## 10. Aangepaste knop

Pas de functies van de knoppen aan.

## 11. Scherm roteren en opnemen

Als deze functie is ingeschakeld, begint het apparaat met opnemen zodra u het aanraakscherm rechtsom draait om de camera in te schakelen. Standaard worden de laatste instellingen gebruikt.



- Na de opname wordt de camera automatisch uitgeschakeld als deze twee seconden niet wordt gebruikt.
- Wanneer u de rotatie van het scherm tijdens het opnemen opnieuw uitvoert:

- ♦ Als de oriëntatie voor de opname is ingesteld op Automatisch roteren of Liggend, wordt de opname gestopt en wordt de camera na twee seconden uitgeschakeld.
  - ♦ Als de oriëntatie voor de opname is ingesteld op Staand, wordt de opname voortgezet.
- 

### 12. Schakelaar voor invullicht

### 13. FT (Selfie)

Wanneer de gimbal in de selfie-stand staat, volgt de camera automatisch het onderwerp dat het grootste gebied van het beeld in beslag neemt. Het volgen stopt wanneer de stand van de gimbal wordt omgekeerd.

### 14. Selfie spiegelen

Wanneer deze functie is ingeschakeld, wordt beeldmateriaal dat in de selfiemodus is opgenomen automatisch gespiegeld, zodat het overeenkomt met het voorbeeld.

### 15. Geluiden

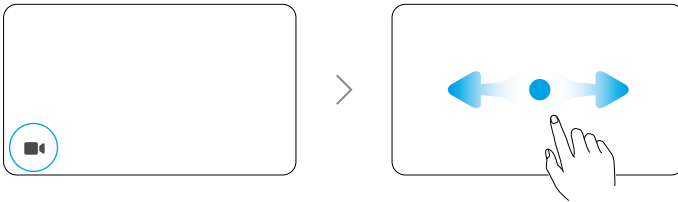
Tik om het volume in te stellen.

### 16. Referentielijnen

Geef referentielijnen weer in de camerabeelden om te helpen bij de compositie.

## 4 Het product gebruiken

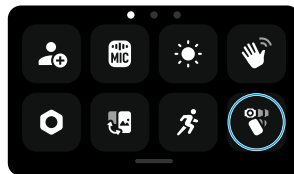
### 4.1 De opnamemodus instellen



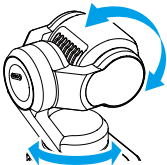
1. Tik op het pictogram om naar de moduswisselpagina te gaan.
2. Veeg om een opnamemodus te selecteren.
3. Tik op de geselecteerde opname modus of veeg omhoog vanaf de onderkant van het scherm om terug te keren naar de liveweergave.

### 4.2 De gimbalmodus selecteren

Veeg omlaag vanaf de bovenkant van het scherm om naar het bedieningscentrum te gaan. Tik op het pictogram om de gimbalmodus te selecteren. Klik hier om de [instructievideo](#) te bekijken.



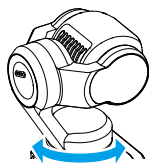
#### Volgen



De draaias en kantelas volgen de handgreep, terwijl de rolas horizontaal blijft.

De volgmodus is standaard geselecteerd en is geschikt voor de meeste situaties, waaronder vlogs en selfies.

### Kantelen vergrendeld



Alleen de draaias volgt, terwijl de kantelas is vergrendeld en de rolas horizontaal blijft.

Deze modus is geschikt voor opnames met inzoom- en uitzoombewegingen en zijwaartse bewegingen.

---

De camera voert vrije rotaties uit en volgt de bewegingen van de handgreep.

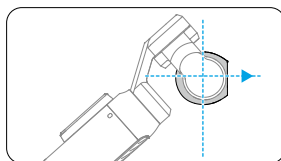
Deze modus is geschikt voor creatieve opnames of meeslepende beelden vanuit het perspectief van de eerste persoon.

---

### FPV / FPV ⊥



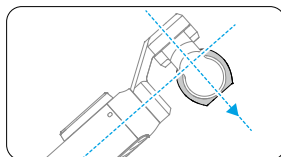
### FPV



De camera blijft horizontaal naar voren gericht wanneer deze wordt ingeschakeld of opnieuw wordt gecentreerd.

---

### FPV ⊥

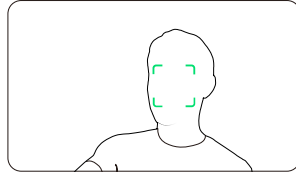


De camera blijft loodrecht op het handvat staan bij het inschakelen of bij het opnieuw centreren.

---

## 4.3 ActiveTrack

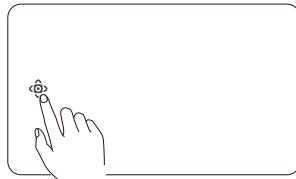
Tik in de foto- of videomodus twee keer op het aanraakscherm om een onderwerp te selecteren en ActiveTrack te activeren. De gimbalcamera volgt daarna automatisch het geselecteerde onderwerp. Druk op de 5D-joystick of tik op het aanraakscherm om ActiveTrack af te sluiten.



**!** ActiveTrack is niet beschikbaar in de Panorama-, Timelapse-, Motionlapse- en SpinShot-modi, noch wanneer u de FPV-modus gebruikt terwijl de camera horizontaal wordt gehouden.

## 4.4 Slimme gimbalmodus

Tik in de videomodus op het pictogram om de slimme gimbalmodus te selecteren en tik nogmaals om de slimme gimbalmodus af te sluiten.



### Spotlight volgen

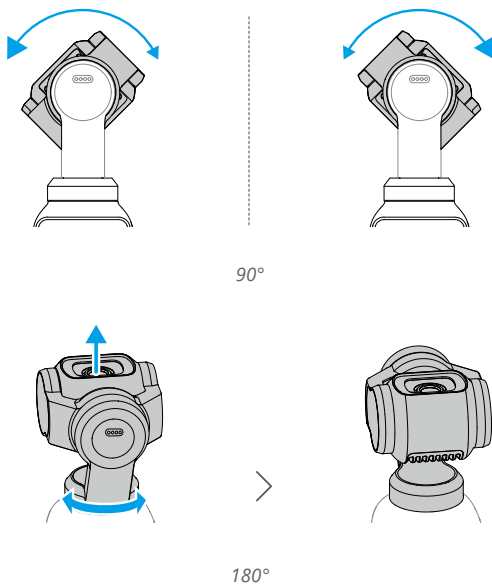
Zodra de opname begint, geeft de camera voorrang aan het volgen van de geregistreerde personen. Als er geen onderwerp is geregistreerd, volgt de camera automatisch het onderwerp dat zich het dichtst bij het midden van het beeld bevindt.

### Dynamische kadrering

Selecteer de positie van het onderwerp in de liveweergave met de 5D-joystick op basis van de gulden snede of de regel van derden. Zodra het onderwerp in beeld komt, drukt u op de joystick om het onderwerp te volgen en het op de gekozen positie te houden.

### SpinShot

Druk één keer op de joystick of tik op het pictogram op het scherm om de SpinShot-modus te starten. De camera draait rotatie van 90° of 180° om beelden vast te leggen. Hierdoor ontstaat een typisch filmisch effect.



### 4.5 Webcammodus

Het product werkt als een webcam op een computer. Schakel het product in en sluit het met een USB-kabel aan op de computer. Tik op **Webcam** op de camera om naar de webcammodus te gaan en de camera functioneert als een webcam. Onderaan het scherm wordt Webcam weergegeven.

Druk op de Sluiter-/opname-knop om de opname te starten. Gebruikers kunnen opgenomen video's bekijken nadat ze de webcammodus hebben verlaten.

- ⚠️ Zorg dat het apparaat tijdens gebruik voldoende wordt gekoeld. Koppel het apparaat direct los nadat de opname is voltooid.

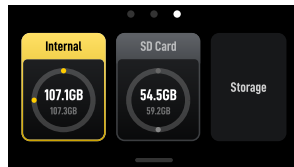
### 4.6 Opslag en overdracht van beeldmateriaal

- ⚠️ • We raden aan om de meegeleverde datakabel te gebruiken om een veilige verbinding te garanderen. Als u kabels van derden gebruikt, kies dan veilige en betrouwbare exemplaren om de prestaties en veiligheid van het apparaat te garanderen.

- Reinig de microSD-kaartsleuf en de microSD-kaart tijdens het gebruik om ze vrij van vreemde voorwerpen te houden.
- Verwijder de microSD-kaart NIET tijdens het opnemen. Anders kan de microSD-kaart beschadigd raken en gegevensverlies veroorzaken.
- Maak een paar foto's voordat u belangrijke foto's of video's gaat maken om te testen of de camera correct werkt.
- Zorg dat u een back-up maakt van alle belangrijke gegevens die op het interne geheugen of op de microSD-kaart zijn opgeslagen. Gegevens kunnen niet worden hersteld als ze beschadigd zijn of verloren zijn gegaan. Gebruikers zijn verantwoordelijk voor enig verlies veroorzaakt door gegevensverlies in het interne geheugen.

## Opslagruimte

Veeg vanaf de bovenkant van het scherm omlaag en veeg vervolgens naar links om de opslaginformatie te controleren.



De camera heeft ingebouwde opslag en ondersteunt ook het uitbreiden van de opslag door een microSD-kaart in het visiedock te plaatsen.

Tik op **Opslag** om de interne opslag of de microSD-kaart te formatteren.




**Bij formatteren worden alle gegevens permanent verwijderd. Zorg ervoor dat u een back-up maakt van alle vereiste gegevens voordat u de kaart formateert.**

## Bestanden overdragen



- Bij het overzetten van bestanden via kabels, als de camera het aangesloten apparaat niet automatisch kan herkennen, ga dan naar het bedieningscentrum, tik op **USB-modus**, en sluit de camera opnieuw aan.

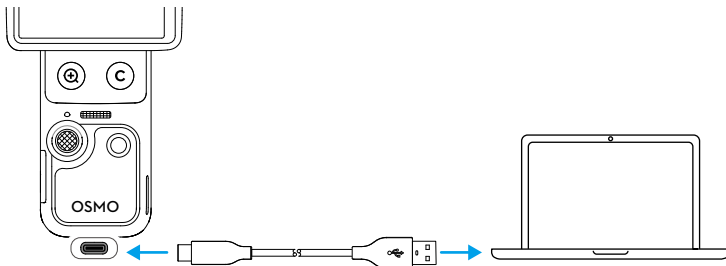
## Bestanden overdragen naar een mobiel apparaat

- Verbind de camera met DJI Mimo-app, tik op het albumicoon om foto's en video's te bekijken. Klik op  om foto's en video's te downloaden.
- U kunt ook foto's en video's overzetten via kabels. Gebruik de meegeleverde kabel om het mobiele apparaat aan te sluiten. Wanneer aangesloten, kunt u foto's en video's bekijken en overdragen via het album van het apparaat of via bestandsbeheer.

De foto's en video's kunnen rechtstreeks worden gedeeld van DJI Mimo-app naar sociale mediaplatformen.

## Bestanden overdragen naar een computer


Schakel de camera in en sluit het met een USB-C-kabel aan op de computer. Wanneer het apparaat is aangesloten op een computer, verschijnt er een pop-up. Tik op Bestand overdragen: USB om de bestanden van de camera naar de computer te downloaden. Bij het overzetten van een bestand kan de camera geen foto's maken of video's opnemen.



---

 Sluit het apparaat opnieuw aan op de computer als een bestandsoverdracht wordt onderbroken.

---

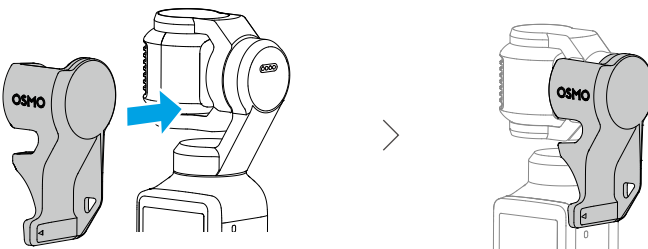
 Wacht na voltooiing van de bestandsoverdracht even voordat u het apparaat loskoppelt, om gegevensverlies te voorkomen. Wacht tot u op uw computer de melding ziet dat het apparaat veilig kan worden verwijderd, voordat u de verbinding verbreekt.

---

## 4.7 Gebruiksaanwijzing

1. Complexe componenten in het apparaat kunnen door botsen worden beschadigd en een storing van de gimbal veroorzaken. Ga voorzichtig te werk. Houd het product uit de buurt van zand en stof om het apparaat te beschermen.

2. Zorg ervoor dat niets de gimbal belemmert wanneer het apparaat wordt ingeschakeld.
3. Stel de asvergrendeling NIET regelmatig af om storing van de asvergrendeling te vermijden.
4. Het product is niet waterbestendig. Giet geen vloeistof over het product en gebruik geen vloeibare reinigingsmiddelen. Gebruik voor het schoonmaken van het product uitsluitend een zachte droge doek.
5. Bedek de ventilatieopening van het product niet en raak deze niet aan, omdat deze tijdens gebruik heet kan worden. Bij oververhitting stopt de camera met opnemen.
6. Gebruik het product NIET in omgevingen met trillingen met een hoge amplitude (zoals installatie op de handgrepen van een motorfiets of fiets). Anders kan de gimbal beschadigd raken.
7. Lichte wrijving tussen het schermframe en de behuizing is normaal en heeft geen invloed op het gebruik wanneer het scherm wordt gedraaid.
8. Stel de cameralens NIET bloot aan een omgeving met laserstralen, zoals een lasershow, om beschadiging van de camerasensor te voorkomen.
9. Als u de camera tijdens het opstarten schudt, kan dit leiden tot een fout bij het opstarten. Houd de camera stil tijdens het inschakelen.
10. Zet de camera uit en bevestig vervolgens de gimbal-klem om schade door onbedoelde bewegingen te voorkomen. De gimbal-klem is voorzien van een koordgat waaraan u een koord kunt bevestigen om te voorkomen dat de klem zoekraakt. Gebruik het koordgat in de gimbal-klem NIET om de camera op te hangen of te ondersteunen, aangezien de klem los kan raken en de camera kan vallen.



## Accu

1. **GEBRUIK GEEN** niet-officiële batterijen. DJI aanvaardt geen enkele aansprakelijkheid voor enige schade die wordt veroorzaakt door accu's van een ander merk dan DJI.

2. Gebruik de batterij binnen het temperatuurbereik dat is aangegeven op <https://www.dji.com/osmo-pocket-4/specs>. Het gebruik van de batterij in een omgeving met hoge temperaturen kan leiden tot brand of een explosie. Voordat u de accu in een omgeving met lage temperaturen gebruikt, wordt aanbevolen om de accu volledig op te laden in een omgeving met normale temperaturen. Opladen van de accu bij het ideale temperatuurbereik kan de levensduur van de accu verlengen.
3. Ontlaad en herlaad de accu om de drie maanden volledig, zodat deze in een goede staat blijft.
4. De accu is ontworpen om te stoppen met opladen wanneer deze volledig is opgeladen. Het is een goede gewoonte om toezicht te houden op de voortgang van het laden en de lader los te koppelen wanneer de batterij volledig is opgeladen.
5. Wanneer de batterijspanning te laag is, gaat de batterij over in een energiebesparende stand. Wanneer u de batterij oplaadt, verlaat u de energiebesparende modus.
6. Sla de batterij NIET voor langere tijd op nadat deze volledig is ontladen. De batterij kan overmatig ontladen en onherstelbare schade aan de batterijcel veroorzaken.
7. Ontlaad de batterij tot 40-65% als deze 10 dagen of langer niet zal worden gebruikt. Dit zal de levensduur van de accu aanzienlijk verlengen.

## 5 Specificaties

Bezoek de volgende website voor de specificaties.

<https://www.dji.com/osmo-pocket-4/specs>



Contactgegevens  
DJI SUPPORT

Deze inhoud kan zonder kennisgeving worden gewijzigd.  
Download de nieuwste versie vanaf



<https://www.dji.com/osmo-pocket-4/downloads>

Als u vragen hebt over dit document, neem dan contact op met DJI door een e-mail te sturen naar **DocSupport@dji.com**.

DJI en OSMO zijn handelsmerken van DJI.  
Copyright © 2026 DJI Alle rechten voorbehouden.