

dji OSMO POCKET 4

Handbuch

v1.0 2026.04





Dieses Dokument ist urheberrechtlich geschütztes Eigentum von DJI, und alle Rechte sind vorbehalten. Sofern nicht anderweitig von DJI genehmigt, bist du nicht berechtigt, das Dokument oder einen Teil davon durch Reproduktion, Weitergabe oder Verkauf zu verwenden oder anderen Personen eine solche Verwendung zu gestatten. Du darfst dieses Dokument und seinen Inhalt nur als Anleitung zum Betrieb von DJI-Produkten verwenden. Das Dokument darf nicht für andere Zwecke verwendet werden.

Bei Abweichungen zwischen den verschiedenen Fassungen ist die englische Fassung maßgebend.

Schlüsselwortsuche

Suche nach Schlüsselwörtern wie „Akku“ und „Installieren“, um ein Thema zu finden. Wenn du dieses Dokument mithilfe von Adobe Acrobat Reader geöffnet hast, drücke die Tastenkombination Strg+F bei Windows oder Command+F bei Mac, um eine Suche zu starten.

Themensuche

Das Inhaltsverzeichnis umfasst eine Liste mit allen verfügbaren Themen. Klicke auf ein Thema, um diesen Abschnitt aufzurufen.

Ausdrucken dieses Dokuments

Dieses Dokument unterstützt Drucken mit hoher Auflösung.

Dieses Handbuch verwenden

Legende

⚠ Wichtig

💡 Hinweise und Tipps

📖 Referenz

Vor dem ersten Gebrauch lesen

DJI™ stellt Tutorial-Videos sowie die folgenden Dokumente zur Verfügung:

1. „Sicherheitsvorschriften“
2. „Kurzanleitung“
3. „Handbuch“

Es wird empfohlen, alle Tutorial-Videos anzusehen und vor dem ersten Gebrauch die „Sicherheitsvorschriften“ zu lesen. Lies unbedingt die „Kurzanleitung“, bevor du das Gerät zum ersten Mal verwendest, und ziehe dieses „Handbuch“ für weitere Informationen heran.

Video-Tutorials

Rufe die nachstehende Internetadresse auf oder scanne den QR-Code, um die Tutorial-Videos zur sicheren Nutzung des Produkts anzusehen:



<https://www.dji.com/osmo-pocket-4/video>

Inhalt

Dieses Handbuch verwenden	3
Legende	3
Vor dem ersten Gebrauch lesen	3
Video-Tutorials	3
1 Produktbeschreibung	6
1.1 Übersicht	7
1.2 Griff mit 1/4"-Gewinde	9
1.3 Akkugriff	10
1.4 Fülllicht	13
1.5 Weitwinkelobjektiv	14
1.6 Osmo Mini-Stativ	15
2 Erste Schritte	16
2.1 Einschalten	16
2.2 Aktivierung	16
2.3 Firmware-Update	17
2.4 Aufladung	18
3 Grundlagen zum Fliegen	19
3.1 Tasten und Funktionen	19
3.2 Bedienung des Touchscreens	21
Kameraansicht	21
Nach oben streichen - Parametereinstellungen	22
Nach Links wischen – Bild- und Audioeinstellungen	22
Nach rechts streichen – Wiedergabe	23
Nach unten streichen – Kontrollzentrum	23
4 Produktverwendung	27
4.1 Aufnahmemodus einstellen	27
4.2 Gimbal-Modus auswählen	27
4.3 ActiveTrack	28
4.4 Intelligenter Gimbal-Modus	29
4.5 Webcam-Modus	30
4.6 Aufbewahrung und Übertragung von Aufnahmen	30
Speicherplatz	31
Dateien übertragen	31
Übertragung von Dateien auf ein mobiles Gerät	32
Dateien auf einen Computer übertragen	32
4.7 Hinweise zur Verwendung	33

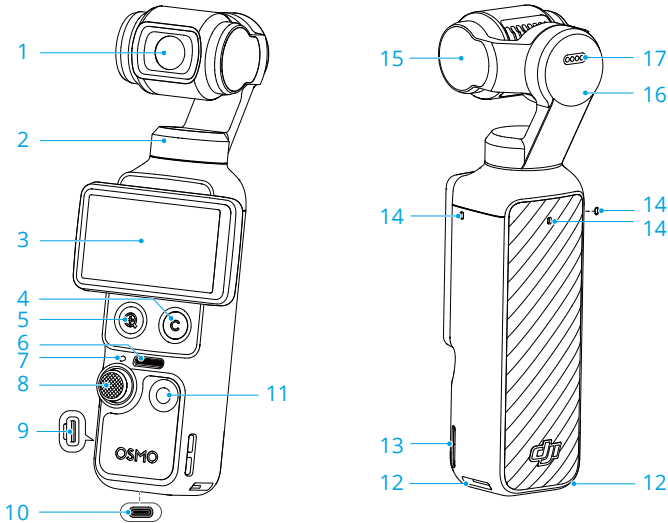
Akku	34
5 Technische Daten	35

1 Produktbeschreibung

Die verschiedenen Combos enthalten unterschiedliches Zubehör. Das Zubehör kann separat erworben werden. Besuchen Sie den [offiziellen Store](#) für eine vollständige Liste der kompatiblen Zubehörteile.

Zubehör	Standard-Combo	Kreativ Combo	Essential-Combo
Osmo Pocket 4 Gimbal-Klemme (im Folgenden als „Gimbal-Klemme“ bezeichnet)	✓	✓	-
Osmo Pocket 4 Griff mit 1/4-Zoll-Gewinde (im Folgenden als „Griff mit 1/4-Zoll-Gewinde“ bezeichnet)	✓	✓	✓
Osmo Pocket 4 Fülllicht (im Folgenden als „Fülllicht“ bezeichnet)	-	✓	-
Osmo Mini-Stativ	-	✓	-
Osmo Pocket 3 Weitwinkelobjektiv	-	✓	-
Osmo Pocket 4 Akkugriff (im Folgenden als „Akkugriff“ bezeichnet)	-	-	-


1.1 Übersicht



1. Kamera
2. Schwenkmotor
3. Drehbarer Touchscreen
4. Benutzerdefinierte Taste
5. Zoom-Taste
6. Lautsprecher
7. Status-LED

Blinksequenz	Beschreibungen
Leuchtet kontinuierlich grün	Einsatzbereit
Vorübergehend aus und bleibt grün	Aufnahme eines Fotos
Blinkt langsam rot	Aufnahme eines Videos
Blinkt schnell dreimal rot	Gerät wird ausgeschaltet oder wegen eines niedrigen Akkuladestands in Kürze ausgeschaltet
Blinkt abwechselnd rot und grün	Firmware wird aktualisiert

8. 5D-Joystick
9. microSD-Kartensteckplatz (mit Abdeckung)

 Die Abdeckung des microSD-Kartensteckplatzes ist nicht wasserdicht. Zieh die Abdeckung NICHT mit Gewalt ab.


10. USB-C-Anschluss

11. Auslöser-/Aufnahmetaste

12. Schnellwechsel-Slot

13. Öse für Trageband


14. Mikrofone

 Blockiere für eine optimale Tonqualität während der Videoaufzeichnungen bitte NICHT die Mikrofonöffnungen.

15. Neigemotor

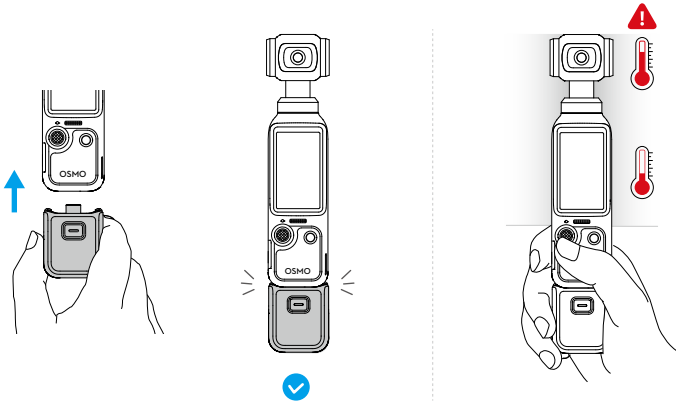
16. Rollmotor

17. Kontakte

 Stelle sicher, dass die Kontakte sauber und trocken sind, bevor du Zubehör anbringst.

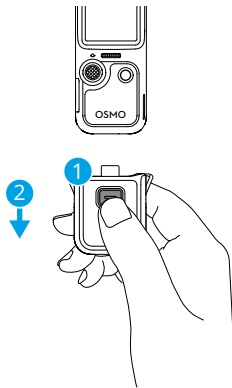
1.2 Griff mit 1/4"-Gewinde

Befestige den Griff mit 1/4"-Gewinde an der Kamera, um einen bequemeren Halt zu gewährleisten.

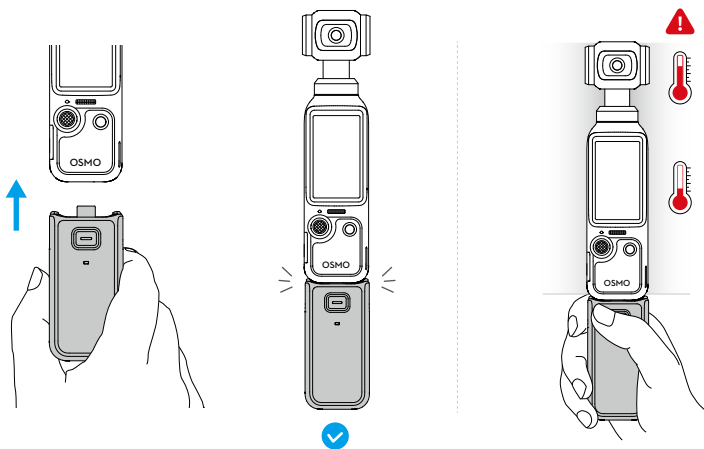


- Bei der Aufnahme von hochauflösenden Videos über einen längeren Zeitraum kann der obere Teil des Produkts heiß werden. Halten Sie den Griff NICHT zu weit oben, um hohe Temperaturen zu vermeiden. Die Kamera stoppt die Aufnahme, wenn eine Überhitzung erkannt wird.
- Der Griff ist nicht wasserdicht. Er darf NICHT mit Wasser in Berührung kommen. Vermeide, dass Flüssigkeiten auf den Griff verschüttet werden.

Halten Sie zum Abnehmen die Entriegelungstaste am Griff gedrückt und nehmen Sie den Griff ab.



1.3 Akkugriff

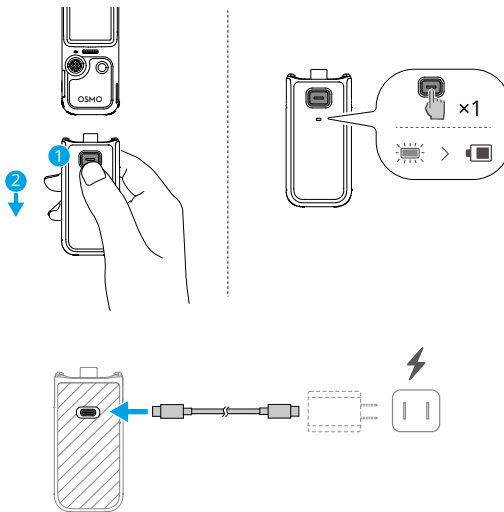


- ⚠ • Bei der Aufnahme von hochauflösenden Videos über einen längeren Zeitraum kann der obere Teil des Produkts heiß werden. Halten Sie den Griff NICHT zu weit oben, um hohe Temperaturen zu vermeiden. Die Kamera stoppt die Aufnahme, wenn eine Überhitzung erkannt wird.
- Wenn der Akkugriff an der Kamera montiert ist, wird seine Firmware während der Aktualisierung der Kamera-Firmware automatisch aktualisiert. Wenn die

Aktualisierung erfolgreich war, wird eine Meldung auf der Kamera angezeigt. Entferne den Akkugriff NICHT, bevor die Aktualisierung abgeschlossen ist.

- Stellen Sie sicher, dass der Akkugriff mit Strom versorgt wird, wenn Sie externe Audiogeräte verwenden.
- Stellen Sie sicher, dass der Akkugriff ordnungsgemäß isoliert ist, um Brandgefahr zu vermeiden. Den Akkugriff NICHT fallen lassen oder dagegen stoßen.
- Wenn der USB-C-Anschluss durch einen Fremdkörper blockiert wird, verwenden Sie ein Luftgebläse, eine weiche Bürste oder andere Werkzeuge, um den USB-C-Anschluss zu reinigen und den Fremdkörper zu entfernen. Beachten Sie, dass Sie von der Innenseite des Anschlusses nach außen hin streichen müssen.
- Der Griff ist nicht wasserdicht. Er darf NICHT mit Wasser in Berührung kommen. Vermeide, dass Flüssigkeiten auf den Griff verschüttet werden.
- Entladen Sie den Akkugriff auf 50 % Akkuladestatus, wenn er 10 Tage oder länger nicht verwendet wird, um die Akkuliebensdauer zu verlängern.

Drücken und halten Sie beim Abnehmen die Entriegelungstaste am Akkugriff, und ziehen Sie den Griff ab. Drücken Sie nach dem Lösen des Akkugriffs einmal die Entriegelungstaste, um den Akkuladestatus über die Status-LED zu prüfen.



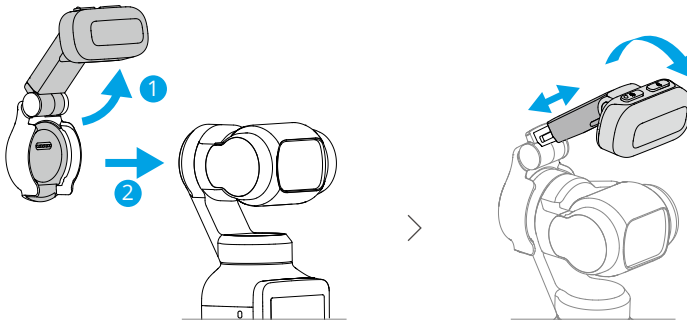
- ⚠ Stelle vor dem Laden sicher, dass die Anschlüsse sauber und trocken sind. Reinige erkennbare Verschmutzungen an den Anschlüssen mit einem sauberen und trockenen Tuch.

Status-LED

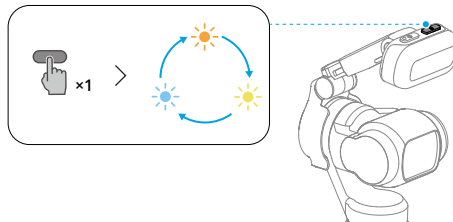
Akkuladestand-Status	
Leuchtet 3 Sek. lang kontinuierlich rot und schaltet sich dann aus	1 % bis 19 %
Leuchtet 3 Sek. lang kontinuierlich gelb und schaltet sich dann aus	20 % bis 49 %
Leuchtet 3 Sek. lang kontinuierlich grün und schaltet sich dann aus	50 % bis 100 %
Blinkt dreimal rot	0 %
Akkustand-Status während des Ladevorgangs	
Blinkt viermal grün	> 75 %
Blinkt dreimal grün	51 % bis 75 %
Blinkt zweimal grün	26 % bis 50 %
Blinkt grün	0 % bis 25 %
Aus	Ladevorgang abgeschlossen
Systemstatus	
Blinkt abwechselnd rot und grün	Firmware wird aktualisiert
Blinkt zweimal rot	Die Umgebungstemperatur ist ungewöhnlich und der Akkugriff kann derzeit nicht verwendet werden. Warte, bis die Temperatur wieder normal ist.
Blinkt gelb	Firmware-Aktualisierung fehlgeschlagen (verbinde die Kamera und versuche die Aktualisierung erneut)

1.4 Fülllicht

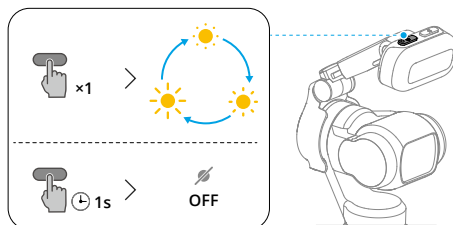
Befestigen und den Winkel einstellen:





Farbtemperatur anpassen:



Helligkeit anpassen oder das Fülllicht ausschalten:

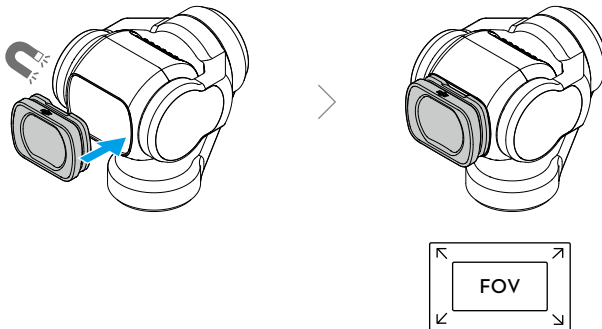


- Öffne das Kontrollzentrum und tippe auf , um das Fülllicht schnell ein- oder auszuschalten. Tippe auf  > Fülllicht, um die automatische Einschaltfunktion

für Selfies oder Umgebungen mit wenig Licht zu aktivieren und um Helligkeit sowie Farbtemperatur anzupassen.

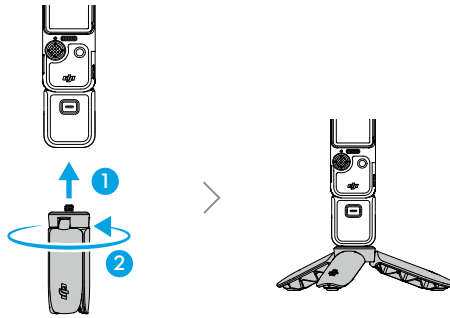
- ⚠ • Dieses Produkt enthält Magnete. Halte das Produkt von Magnetkarten, implantierbaren medizinischen Geräten (z. B. Schrittmachern), Festplatten, RAM-Chips und sonstigen Geräten fern, um Störungen zu vermeiden.
 - Bevor du das Fülllicht anbringst, reinige die Kontakte mit einem trockenen Tuch, falls sich dort sichtbare Ablagerungen befinden.
 - Stelle beim Anbringen des Fülllichts sicher, dass es korrekt mit dem Gimbal ausgerichtet ist, um eine sichere Befestigung zu gewährleisten.
 - Vermeide übermäßiges Schütteln oder plötzliche Bewegungen, um zu verhindern, dass das Fülllicht herunterfällt.
 - Vermeide beim Installieren oder Verwenden des Fülllichts Kollisionen zwischen dem Fülllicht und der Gimbal-Kamera.
 - Bevor du die Kamera verstaust, entferne zuerst das Fülllicht und schalte dann die Kamera aus.
-

1.5 Weitwinkelobjektiv



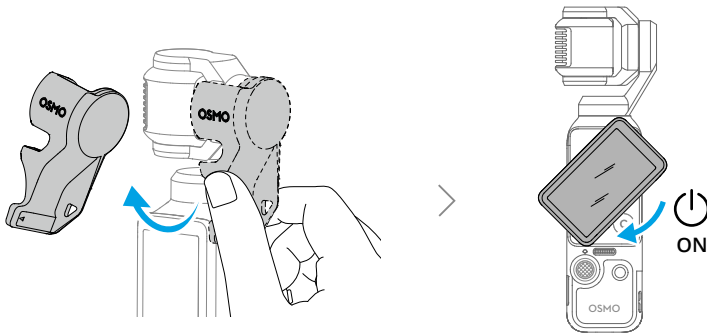
- ⚠ • Das Weitwinkelobjektiv ist nicht für Panoramafotografie geeignet.
 - Halten Sie das Kameraobjektiv und beide Seiten des Weitwinkelobjektivs sauber. Staub oder Sand können das Objektiv zerkratzen und dazu führen, dass es herunterfällt.
 - Bevor du die Kamera verstaust, nimm zuerst das Objektiv ab und schalte dann die Kamera aus.
-

1.6 Osmo Mini-Stativ



2 Erste Schritte

2.1 Einschalten



- Wenn du nicht aufnimmst, halte die Auslöser-/Aufnahmetaste gedrückt oder rotiere den Touchscreen gegen den Uhrzeigersinn, um sie auszuschalten. Um die Kamera nach der Drehung eingeschaltet zu lassen, wische in der Kameraansicht nach unten, um das Kontrollzentrum zu öffnen, und tippe auf **ON > Bildschirm zum Ausschalten rotieren**, um die Einstellungen zu ändern.
- Die Kamera hat 107 GB an nutzbarem Speicher und unterstützt microSD-Karten zur Speichererweiterung. Siehe [Spezifikationen](#) für die empfohlenen microSD-Karten.

2.2 Aktivierung

Aktivieren Sie die Kamera vor der ersten Verwendung mit DJI Mimo App.

1. Scannen Sie den QR-Code auf dem Bildschirm, um die DJI Mimo App herunterzuladen.
2. Aktivieren Sie WLAN und Bluetooth auf dem Mobilgerät.
3. Starten Sie DJI Mimo App auf dem Mobilgerät, tippen Sie auf das Kamerasymbol, um sich mit der Kamera zu verbinden, und folgen Sie dann den Anweisungen zur Aktivierung der Kamera.

Wenn die Kamera mit der DJI Mimo App verwendet wird, können Sie die aktuelle Kameraansicht überwachen, die Kameraparameter einstellen und die Kamera mit einem Mobilgerät steuern.

-
- ☰ • Informationen zu den von der App unterstützten Android- und iOS-Betriebssystemversionen finden Sie unter <https://www.dji.com/downloads/djiapp/dji-mimo>.
 - Die Nutzeroberfläche und die Funktionen der App können sich im Zuge der Aktualisierung der Softwareversion ändern. Die tatsächliche Nutzungserfahrung hängt von der jeweiligen Softwareversion ab.
-

💡 Wenn bei der Verbindung mit DJI Mimo App ein Problem auftritt, gehen Sie wie folgt vor:

1. Stellen Sie sicher, dass sowohl Wi-Fi als auch Bluetooth auf dem Mobilgerät aktiviert sind.
 2. Stellen Sie sicher, dass die DJI Mimo App die neueste Firmware-Version nutzt.
 3. Wischen Sie in der Live-Ansicht von oben nach unten über den Bildschirm und tippen Sie auf **☰ > Funkverbindung > Verbindung zurücksetzen**. Die Kamera setzt alle Verbindungen und Wi-Fi-Passwörter zurück.
-

2.3 Firmware-Update

Wenn eine neue Firmware verfügbar ist, wird eine Aufforderung in DJI Mimo App angezeigt. Tippe die Meldung an, und folge zum Herunterladen und Aktualisieren der Firmware den Anweisungen auf dem Bildschirm.

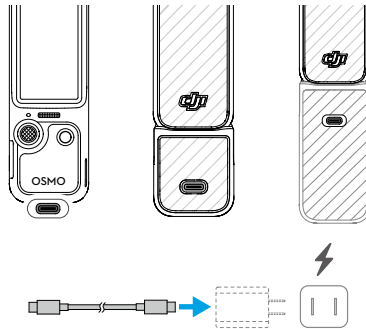
💡 Sollte das Update fehlschlagen, befolge die Schritte zur Fehlerbehebung.

1. Starten Sie die Kamera und DJI Mimo App neu.
2. Aktivieren Sie WLAN und Bluetooth auf dem Mobilgerät.
3. Schließen Sie die Kamera an DJI Mimo App an und versuchen Sie die Aktualisierung erneut.


Sollte das Update erneut fehlschlagen, wende dich bitte an den DJI Support.

2.4 Aufladung

Verwende das mitgelieferte Kabel, um den USB-C-Anschluss mit einem Ladegerät zu verbinden. Es wird empfohlen, ein USB-C PD-Ladegerät zu verwenden.



 Wenn der Akkugriff angebracht ist, beginnt der Akkugriff erst dann mit dem Aufladen, wenn der Akku der tragbaren Gimbal-Kamera vollständig aufgeladen ist.

 Stelle vor dem Laden sicher, dass die Anschlüsse sauber und trocken sind. Reinige erkennbare Verschmutzungen an den Anschlüssen mit einem sauberen und trockenen Tuch.


3 Grundlagen zum Fliegen

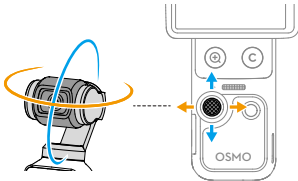
3.1 Tasten und Funktionen

5D-Joystick

Nach links oder rechts drücken: Kamerabewegung auf der Schwenkachse steuern.

Nach oben oder unten drücken: Steuere die Neigung oder den Zoom der Kamera. *

* Die Stärke der Steuerknüppel-Bewegung bestimmt die Drehgeschwindigkeit des Gimbals und die Zoomgeschwindigkeit der Kamera. Je weiter der Steuerknüppel gedrückt wird, desto schneller dreht oder zoomt die Gimbal-Kamera. Um diese Funktion zu deaktivieren, wische von oben in der Kameraansicht nach unten, tippe auf  und aktiviere die **Eingabesperre**. Diese Einstellung ermöglicht eine stabile Zoomsteuerung.



Einmal drücken: Kehre zum vorherigen Menü zurück oder beende ActiveTrack.

Zweimal drücken: Gimbal wird neu zentriert.

Dreimal drücken: Kamera zwischen vorwärts und rückwärts gerichtet umschalten.

Drücken und gedrückt halten: Gimbal wird gesperrt.

Auslöser-/Aufnahmetaste

Einmal in der Kameraansicht drücken: Aufnahme eines Fotos oder Starten/Stoppen einer Aufnahme.

Einmal bei ausgeschaltetem Gerät drücken: Schalten Sie das Gerät ein.

Drücken und gedrückt halten: Schalten Sie das Gerät aus.



Zoom-Taste

Einmal drücken: Zu 2x Zoom wechseln.D-Log

Zweimal drücken: Zu 4x Zoom wechseln. *

* Wird nur in bestimmten Aufnahmemodi unterstützt.

Drücke einmal bei einer beliebigen Zoomstufe, um wieder auf 1x Zoom zu wechseln.





Benutzerdefinierte Taste

Drücken und gedrückt halten: Passe die Tastenfunktionen an.

Standardmäßig:

Einmal drücken: Wechsle die Steuerknüppel-Steuerung zwischen Gimbal-Neigung und Kamera-Zoom.

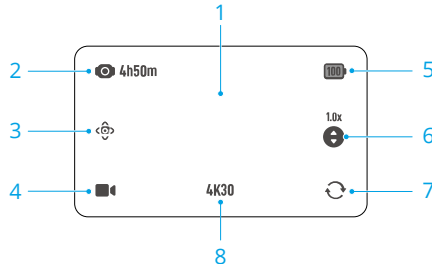
Zweimal drücken: Gimbal wird neu zentriert.

Dreimal drücken: Der Gimbal wird gesperrt/entsperrt.

3.2 Bedienung des Touchscreens

Kameraansicht

Nachdem die Kamera eingeschaltet ist, zeigt der Touchscreen die Liveansicht.



1. Tippe einmal in der Kameraansicht, um zu fokussieren und die Belichtung zu messen. Doppelt tippen, um ein **ActiveTrack** Motiv auszuwählen.

2. Aufbewahrungskapazität/verbleibende Aufnahmezeit

3. **Intelligenter Gimbal-Modus**

4. **Aufnahmemodus einstellen**

5. **Akkuladezustand**

Wenn der Akkugriff montiert ist, tippe auf das Symbol, um die Akkustände sowohl der Kamera als auch des Akkugriffs anzuzeigen.

6. **Wechseln der Steuerknüppel-Steuerung**

Tippe, um die Steuerknüppel-Steuerung für Gimbal-Neigung oder Kamera-Zoom umzuschalten.

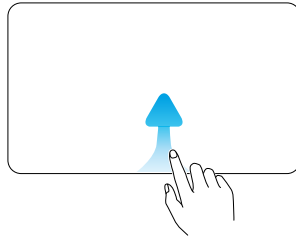
7. **Gimbalrotation**

Tippen Sie hier, um die Kamera zwischen Front- und Rückseite zu wechseln.

8. **Aufnahmespezifikationen**

Nach oben streichen - Parametereinstellungen

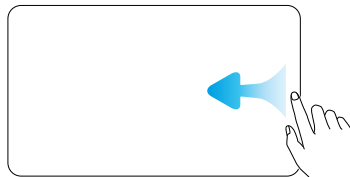
Streichen Sie vom unteren Rand des Bildschirms nach oben, um die Parameter für jeden Aufnahmemodus einzustellen. Nachdem Sie die Parameter eingestellt haben, streichen Sie vom oberen Rand des Bildschirms nach unten, um zur Live-Ansicht zurückzukehren.



- Verschiedene Parameter lassen sich in den unterschiedlichen Aufnahmemodi einstellen. Beziehen Sie sich auf die tatsächliche Benutzeroberfläche.
-

Nach Links wischen – Bild- und Audioeinstellungen

Wische in der Kameraansicht nach links, um Bild- und Audioeinstellungen anzupassen. Tippe auf **PRO**, um die Pro-Parameter anzupassen.



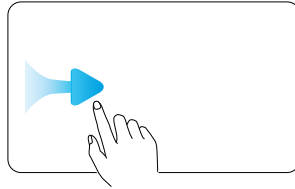
D-Log 10 Bit wurde für professionelle Farbgraduierung bei der Nachbearbeitung entwickelt. In kontrastreichen oder mehrfarbigen Szenarien (z. B. Garten, Feld usw.) kann der dynamische Bereich vergrößert werden, um die Farbkorrektur in der Nachbearbeitung zu optimieren. Wenn der Farbmodus D-Log 10 Bit ausgewählt ist, kannst du „Farbwiederherstellung“ aktivieren, um die Farbwiedergabe in der Kameraansicht vorab anzuzeigen.



Fokusmodus, Beautify, App Glamour-Effekte, Filmlook und andere Einstellungen werden ebenfalls unterstützt. Klicke hier, um das [Tutorial-Video](#) anzuschauen. Filmlook und Beautify sind nur im Videomodus verfügbar und können nicht gleichzeitig verwendet werden.

Nach rechts streichen – Wiedergabe

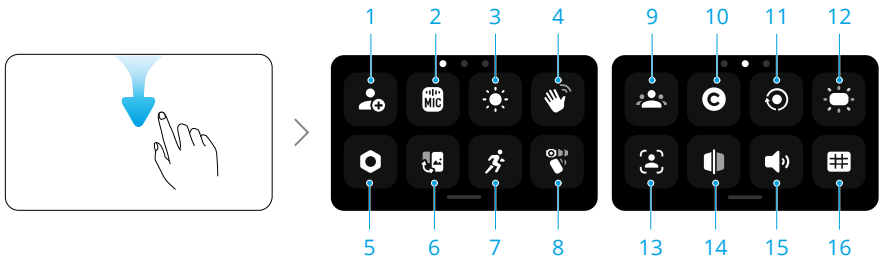
Wische vom Bildschirm nach rechts, um die zuletzt aufgenommenen Aufnahmen anzuzeigen.



Halte während der Videowiedergabe eine beliebige leere Stelle auf dem Bildschirm gedrückt, um das Video mit doppelter Geschwindigkeit abzuspielen. Wischen Sie während der Wiedergabe von der rechten Bildschirmkante nach links, um zur Liveansicht zurückzukehren.

Nach unten streichen – Kontrollzentrum

Wische vom oberen Rand des Bildschirms nach unten, um das Steuerungsmenü aufzurufen. Wischen Sie vom unteren Rand des Bildschirms nach oben, um zur Live-Ansicht zurückzukehren.




1. Benutzerdefinierter Modus

Speichere die aktuellen Aufnahmeeinstellungen als benutzerdefinierten Modus. Anschließend können ähnlich Szenen direkt in den benutzerdefinierten Modi aufgenommen werden.

2. Wireless Mikrofon

Die Kamera kann gleichzeitig mit zwei DJI Drahtlosen Mikrofon-Sendern verbunden werden. Besuchen Sie die offizielle Website, um die unterstützten Modelle anzusehen.

Folgen Sie den Anweisungen auf dem Bildschirm, um die Verbindung herzustellen. Sobald die Verbindung hergestellt ist, kannst du die Kamera mit dem Sender steuern, um die Aufnahme zu starten. Dabei wird der Ton von dem Sender aufgezeichnet.



- ☀️ • Weitere Informationen findest du auf der Webseite von DJI und im Handbuch des Mikrofonprodukts.
 - Wenn der Sender mit der Kamera verbunden ist, tippe auf Einstellungen für Funkmikrofon, um die Audioparameter des Senders anzupassen.
 - Rufe das Kontrollzentrum auf, tippe auf  und aktiviere **Audio-Backup**. Wenn diese Funktion aktiviert ist, nimmt das integrierte Mikrofon der Kamera gleichzeitig Audio auf, während du mit einem drahtlosen Mikrofon ein Video aufnimmst. Diese Backup-Audio kann entweder als separate .aac-Datei gespeichert oder als zusätzliche Audiospur in die Videodatei eingebettet werden. Audio-Backup wird in den Übertragungsmodi Zeitraffer, Webcam und DisplayPort nicht unterstützt.
-

3. Helligkeit

Tippen und Schieberegler bewegen, um die Helligkeit einzustellen. Du kannst auch die adaptive Helligkeit für die Nutzung im Freien aktivieren.

4. Gestensteuerung

Wenn diese Funktion aktiviert ist, wende dich zur Kamera und führe die entsprechende Geste aus, um Fotos aufzunehmen, Videos aufzuzeichnen oder ActiveTrack zu steuern:

- Handfläche  : ActiveTrack aktivieren/deaktivieren.
 - V-Geste  : Ein Foto aufnehmen oder die Videoaufnahme starten/stoppen.
-

- ☀️ • Um eine optimale Gestensteuerung zu gewährleisten, führe die Geste in einem Abstand von höchstens 2 Metern zur Kamera aus, halte sie und vermeide es, deinen Kopf zu verdecken. Es erscheint eine Bildschirmanzeige, wenn die Geste wirksam wird.
 - Wenn **Nur registrierte Motive** aktiviert ist, können nur registrierte Motive die Kamera mit Gesten steuern.
-

5. Einstellungen

Gimbal-Kalibrierung, automatisches Ausschalten und andere Einstellungen werden ebenfalls unterstützt. Die wichtigsten Funktionen sind die Folgenden:

Startrichtung des Gimbal	Legen Sie die Richtung fest, in die die Kamera beim Einschalten zeigt. Letzte Einstellung: Wenn der Gimbal-Modus auf „Folgen“ oder „Neigen gesperrt“ eingestellt ist, zeigt die Kamera nach vorn oder hinten. Wenn der Gimbal-Modus auf „FPV“ eingestellt ist, dreht sich die Kamera in die letzte Ausrichtung vor dem Ausschalten.
Wearable-Modus	Nach der Aktivierung dreht sich die Kamera und wird im Selfie-Modus gesperrt, und der Gimbal-Modus wechselt zu „Neigen gesperrt“. Tippen Sie doppelt, um den Gimbal neu zu zentrieren. Streichen Sie nach oben, um den Wearable-Modus zu verlassen. Im Wearable-Modus wird empfohlen, die Kamera mit der Erweiterungsadapter (separat erhältlich) zu verwenden.
Flimmeranpassung	Antippen, um die Frequenz der Flimmeranpassung auszuwählen, um das Flimmern zu reduzieren, das durch Leuchtstofflampen oder einen Fernsehbildschirm bei Innenaufnahmen verursacht wird. Wählen Sie die Flimmeranpassungs-Frequenz entsprechend der Netzfrequenz in der Region aus. Die standardmäßige Flimmeranpassungs-Frequenz ist auf „Auto“ eingestellt.
Zeitcode	Setzen Sie entweder den Zeitcode zurück, oder synchronisieren Sie ihn mit der Systemzeit. Außerdem lässt sich die Kamera mit dem Zeitcode-Synchronizer über den USB-C-Anschluss synchronisieren. Tippe auf Zeitcode-Anzeige , um den Zeitcode in der Live-Ansicht anzuzeigen.

6. Zwischen Querformat und Hochformat umschalten

Antippen und Aufnahmeausrichtungen auswählen: „Automatische Drehung“, „Querformat“ und „Hochformat“.

7. Drehgeschwindigkeit

Antippen, um die Geschwindigkeit der Gimbal-Verfolgung anzupassen.

8. Gimbal-Modus auswählen

9. Motiv registrieren

Registrierte und verwalte das Motiv. Registrierte Motive können für den Autofokus, die Gestensteuerung und Spotlight Folgen priorisiert werden.

10. Benutzerdefinierte Taste

Passen Sie die Tastenfunktionen an.

11. Bildschirm drehen & aufnehmen

Wenn diese Funktion aktiviert ist, wird die Aufnahme gestartet, sobald Sie den Touchscreen im Uhrzeigersinn drehen, um die Kamera einzuschalten. Die letzten Einstellungen werden standardmäßig verwendet.

- ☀️ • Nach der Aufnahme schaltet sich die Kamera automatisch aus, wenn sie zwei Sekunden lang nicht verwendet wird.
 - Wenn du den Bildschirm während der Aufnahme erneut rotierst:
 - Wenn die Aufnahmeausrichtung auf „Automatische Drehung“ oder „Querformat“ eingestellt ist, wird die Aufnahme angehalten und die Kamera schaltet sich nach zwei Sekunden aus.
 - Wenn die Aufnahmeausrichtung auf „Hochformat“ eingestellt ist, wird die Aufnahme fortgesetzt.
-

12. Wechsel des Fülllichts

13. FT (Selfie)

Wenn sich der Gimbal in der Selfie-Ausrichtung befindet, verfolgt die Kamera automatisch das Motiv, das den größten Bereich des Bildausschnitts einnimmt. Die Verfolgung stoppt, wenn die Gimbal-Ausrichtung umgekehrt wird.

14. Front-Kamera spiegeln

Wenn diese Funktion aktiviert ist, wird im Selfie-Modus aufgenommenes Filmmaterial automatisch gespiegelt, um der Vorschau zu entsprechen.

15. Lautstärke

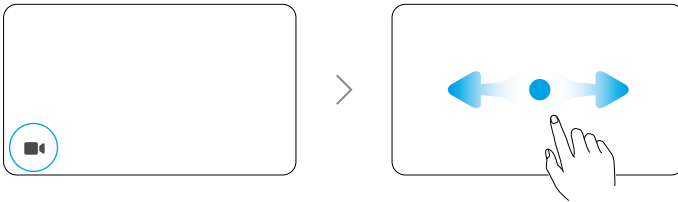
Antippen, um die Lautstärke einzustellen.

16. Hilfslinien

Zeigt Hilfslinien in der Kameraansicht an, um bei der Bildkomposition zu helfen.

4 Produktverwendung

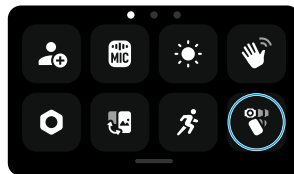
4.1 Aufnahmemodus einstellen



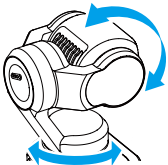
1. Tippen Sie auf das Symbol, um zur Moduswechsel-Seite zu gelangen.
2. Wischen Sie, um einen Aufnahmemodus auszuwählen.
3. Tippen Sie auf den ausgewählten Aufnahmemodus oder wischen Sie vom unteren Bildschirmrand nach oben, um zur Liveansicht zurückzukehren.

4.2 Gimbal-Modus auswählen

Wische vom oberen Rand des Bildschirms nach unten, um das Steuerungsmenü aufzurufen. Tippen Sie auf das Symbol, um den Gimbal-Modus zu wählen. Klicke hier, um das [Tutorial-Video](#) anzuschauen.



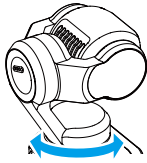
Folgen



Die Schwenk- und Neigeachsen folgen dem Griff, während die Rollachse waagrecht bleibt.

Der Folgen-Modus ist standardmäßig ausgewählt und eignet sich für die meisten Szenarien, einschließlich Vlogs und Selfie.

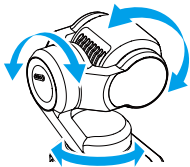
Neigen gesperrt



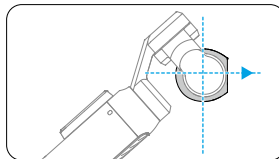
In diesem Modus folgt nur die Schwenkachse, während die Neigechse gesperrt ist und die Rollachse waagrecht bleibt. Dieser Modus eignet sich für Ein- und Auszoom- sowie Seitwärtsbewegungen.

Die Kamera dreht sich frei und folgt der Bewegung des Griffs. Dieser Modus eignet sich für kreative Aufnahmen oder immersive First-Person-Ansichten.

FPV / FPV ⊥

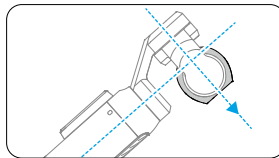


FPV



Die Kamera bleibt beim Einschalten oder beim Zurücksetzen horizontal nach vorn ausgerichtet.

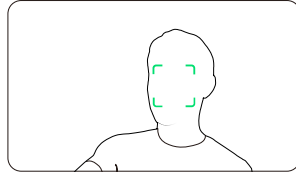
FPV ⊥



Die Kamera bleibt beim Einschalten oder beim erneuten Zentrieren senkrecht zum Griff.

4.3 ActiveTrack

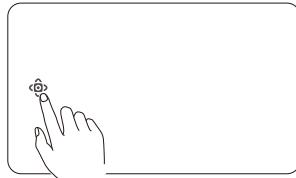
Tippen Sie im Foto- oder Videomodus zweimal auf den Touchscreen, um ein Motiv auszuwählen und „ActiveTrack“ zu aktivieren. So folgt die Gimbal-Kamera automatisch dem ausgewählten Motiv. Drücken Sie den 5D-Joystick oder tippen Sie auf den Touchscreen, um „ActiveTrack“ zu verlassen.



! ActiveTrack ist in Panorama, Zeitraffer, Motionlapse, SpinShot oder bei Verwendung des FPV-Modus mit horizontal gehaltener Kamera nicht verfügbar.

4.4 Intelligenter Gimbal-Modus

Tippen Sie im Videomodus auf das Symbol, um den intelligenten Gimbal-Modus auszuwählen, und tippen Sie erneut, um den Vorgang zu beenden.



Spotlight Folgen

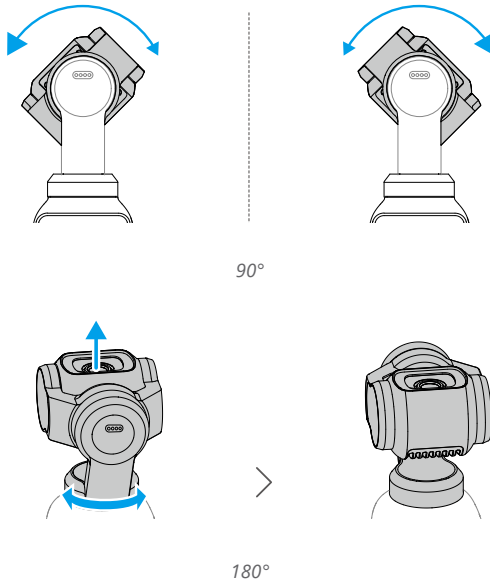
Nachdem die Aufnahme gestartet wurde, priorisiert die Kamera das Folgen der registrierten Motive. Wenn kein Motiv registriert ist, folgt die Kamera automatisch dem Motiv, das sich am nächsten zur Bildmitte befindet.

Dynamisches Framing

Wählen Sie mit dem 5D-Joystick die Position des Motivs in der Live-Ansicht auf der Grundlage des Goldenen Schnitts oder der Drittel-Regel. Nachdem das Motiv in den Rahmen eingetreten ist, drücken Sie den Joystick, um das Motiv zu verfolgen, während Sie es an der ausgewählten Position halten.

SpinShot

Drücke den Steuerknüppel einmal oder tippe auf das Symbol auf dem Bildschirm, um den SpinShot-Modus zu starten. Die Kamera dreht sich um 90° oder 180°, um Aufnahmen zu machen und einen markanten kinoreifen Effekt zu erzeugen.



4.5 Webcam-Modus

Das Produkt kann als Webcam auf einem Computer fungieren. Schalte das Gerät ein und verbinde es über ein USB-Kabel mit dem Computer. Tippe auf der Kamera auf **Webcam**, um den Webcam-Modus aufzurufen. Die Kamera fungiert dann als Webcam-Eingabegerät. Unten auf dem Bildschirm wird Webcam angezeigt.

Drücke auf die Auslöser-/Aufnahmetaste, um die Aufnahme zu starten. Du kannst aufgezeichnete Videos in der Vorschau anzeigen, nachdem du den Webcam-Modus verlassen hast.

-
- ⚠ Stelle sicher, dass das Gerät während der Nutzung ausreichend gekühlt wird. Trenne das Gerät umgehend, nachdem die Aufnahmen abgeschlossen sind.
-

4.6 Aufbewahrung und Übertragung von Aufnahmen

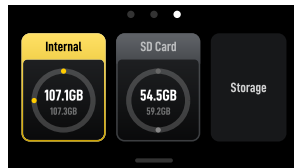
-
- ⚠ • Es wird empfohlen, das mitgelieferte Datenkabel zu verwenden, um eine sichere Verbindung zu gewährleisten. Verwende bei Kabeln von Drittanbietern

ausschließlich sichere und zuverlässige Produkte, um die Leistung und Sicherheit des Geräts zu gewährleisten.

- Stelle sicher, dass der microSD-Kartensteckplatz und die microSD-Karte während des Gebrauchs sauber und frei von Fremdkörpern sind.
- Entferne die microSD-Karte NICHT während der Aufnahme. Andernfalls kann die microSD-Karte beschädigt werden und Datenverlust verursachen.
- Mache vor der Aufnahme wichtiger Fotos oder Videos einige Bilder, um zu testen, ob die Kamera richtig funktioniert.
- Stelle sicher, dass du alle wichtigen Daten, die im internen Speicher oder auf der microSD-Karte gespeichert sind, sicherst. Daten können bei Beschädigung oder Verlust nicht wiederhergestellt werden. Benutzer sind für alle Verluste verantwortlich, die durch Datenverlust im internen Speicher verursacht werden.

Speicherplatz

Wische vom oberen Rand des Bildschirms nach unten und dann nach links, um die Speicherinformationen zu überprüfen.



Die Kamera verfügt über einen integrierten Speicher und unterstützt auch die Erweiterung des Speichers durch die Installation einer microSD-Karte.

Tippe auf **Speicher**, um den internen Speicher oder die microSD-Karte zu formatieren.



Beim Formatieren werden alle Daten endgültig gelöscht. Stelle sicher, dass alle erforderlichen Daten vor dem Formatieren gesichert wurden.

Dateien übertragen



- Wenn die Kamera beim Übertragen von Dateien über ein Kabel das angeschlossene Gerät nicht automatisch erkennt, gehen Sie zum Steuerungsmenü, tippen Sie auf **☉** > **USB-Modus** und schließen Sie die Kamera wieder an.

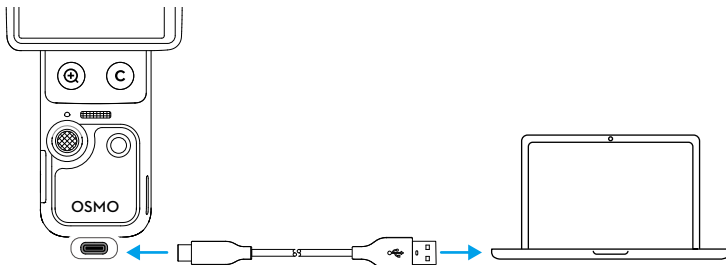
Übertragung von Dateien auf ein mobiles Gerät


- Verbinden Sie die Kamera mit DJI Mimo App und klicken Sie auf das Album-Symbol, um die Fotos und Videos in der Vorschau anzuzeigen. Klicken Sie auf , um Fotos und Videos herunterzuladen.
- Sie können auch Fotos und Videos per Kabel übertragen. Verwenden Sie das mitgelieferte Kabel, um das Mobilgerät anzuschließen. Wenn eine Verbindung hergestellt wurde, können sie Fotos und Videos über das Gerätealbum oder die Dateiverwaltung anzeigen und übertragen.


Die Fotos und Videos können direkt von DJI Mimo App auf Ihren Social-Media-Plattformen geteilt werden.

Dateien auf einen Computer übertragen

Schalte die Kamera ein und verbinde sie über ein USB-C-Kabel mit einem Computer. Wenn eine Verbindung zu einem Computer hergestellt wurde, wird ein Popup-Fenster angezeigt. Tippe auf Datei übertragen: USB, um die Dateien von der Kamera auf den Computer herunterzuladen. Beim Übertragen einer Datei kann die Kamera keine Fotos oder Videos aufnehmen.

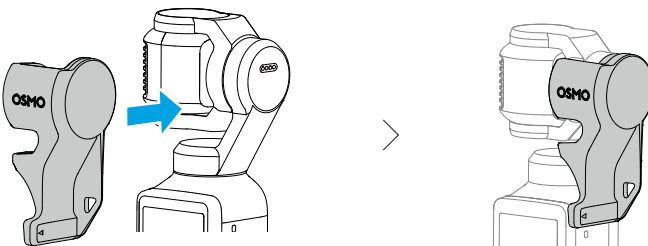


 Verbinden Sie das Gerät erneut mit dem Computer, wenn eine Dateiübertragung unterbrochen wird.

 Trenne das Gerät nach Abschluss der Dateiübertragung NICHT sofort, um Datenverlust zu vermeiden. Warte auf die Aufforderung zum sicheren Entfernen auf deinem Computer, bevor du die Verbindung trennst.

4.7 Hinweise zur Verwendung

1. Die komplizierten Komponenten im Inneren des Geräts können bei einem Aufprall beschädigt werden und eine Fehlfunktion des Gimbals verursachen. Mit Vorsicht behandeln. Halten Sie das Produkt fern von Sand und Staub.
2. Sorgen Sie dafür, dass der Gimbal durch nichts behindert wird, wenn er eingeschaltet ist.
3. Passen Sie die Achsensperre NICHT zu häufig per Hand an, um eine Fehlfunktion der Achsensperre zu verhindern.
4. Das Produkt ist nicht wasserfest. Verschütte keine Flüssigkeit auf dem Produkt und verwende keine flüssigen Reinigungsmittel. Verwende zum Reinigen des Produkts nur ein weiches, trockenes Tuch.
5. Bedecke oder berühre den Lüftungsbereich des Produkts NICHT, da er während des Betriebs überhitzen kann. Bei Überhitzung stoppt die Kamera die Aufnahme.
6. Nutze das Produkt NICHT in Umgebungen mit starken Vibrationen (wie bei der Montage am Lenker eines Motorrads oder Fahrrads). Andernfalls kann der Gimbal beschädigt werden.
7. Eine geringe Reibung zwischen dem Bildschirmrahmen und dem Gehäuse ist normal und beeinträchtigt nicht die Nutzung, wenn der Bildschirm gedreht wird.
8. Setzen Sie das Kameraobjektiv NICHT einer Umgebung mit Laserstrahlen, wie z. B. einer Lasershow, aus, um eine Beschädigung des Kamerasensors zu vermeiden.
9. Das Schütteln der Kamera während des Einschaltens kann zu einem Startfehler führen. Halte die Kamera während des Einschaltens ruhig.
10. Nachdem du die Kamera ausgeschaltet hast, bringe die Gimbal-Klemme an, um Schäden durch unbeabsichtigte Bewegungen zu verhindern. Die Gimbal-Klemme verfügt über eine Öse für ein Trageband, die mit einem Gurt verwendet werden kann, um zu verhindern, dass die Klemme verloren geht. Verwende die Öse für das Trageband an der Gimbal-Klemme NICHT, um die Kamera aufzuhängen oder zu stützen, da sich die Klemme lösen und die Kamera herunterfallen kann.



Akku

1. Verwenden Sie KEINE nicht-offiziellen Akkus. DJI übernimmt keine Haftung bei Schäden, die durch die Verwendung nicht-offizieller Akkus entstehen.
2. Verwende den Akku innerhalb des Temperaturbereichs, der unter <https://www.dji.com/osmo-pocket-4/specs> angegeben ist. Die Verwendung des Akkus in einer Umgebung mit hohen Temperaturen kann zu einem Brand oder einer Explosion führen. Vor dem Gebrauch des Akkus in einer Umgebung mit niedriger Temperatur wird empfohlen, ihn in einer Umgebung mit normaler Temperatur vollständig aufzuladen. Das Aufladen des Akkus bei Idealtemperatur kann zu einer Verlängerung der Akkulebensdauer beitragen.
3. Der Akku muss alle drei Monate einmal vollständig entladen und erneut aufgeladen werden, um ihn in gutem Zustand zu halten.
4. Der Akku ist so konzipiert, dass der Ladevorgang beendet wird, wenn er vollständig geladen ist. Es wird empfohlen, den Ladevorgang zu überwachen und das Ladegerät abzuschalten, wenn der Akku vollständig geladen ist.
5. Wenn die Akkuspannung zu niedrig ist, geht der Akku in den Energiesparmodus über. Durch das Aufladen des Akkus wird der Energiesparmodus beendet.
6. Den Akku NICHT über einen längeren Zeitraum lagern, nachdem er vollständig entladen wurde. Andernfalls kann es zu einer Tiefentladung des Akkus kommen, wodurch die Akkuzelle irreparabel beschädigt wird.
7. Entlade den Akku auf 40 bis 65 %, wenn er 10 Tage oder länger nicht verwendet wird. Dadurch lässt sich die Akkulaufzeit beträchtlich verlängern.

5 Technische Daten

Weitere Details findest du unter der folgenden Website.

<https://www.dji.com/osmo-pocket-4/specs>



Kontakt
DJI SUPPORT

Der vorliegende Inhalt kann ohne Ankündigung geändert werden.
Die aktuelle Version kannst du hier herunterladen:



<https://www.dji.com/osmo-pocket-4/downloads>

Bei Fragen zu diesem Dokument wende dich bitte per E-Mail an DJI unter
DocSupport@dji.com.

DJI und OSMO sind Marken von DJI.
Copyright © 2026 DJI. Alle Rechte vorbehalten.