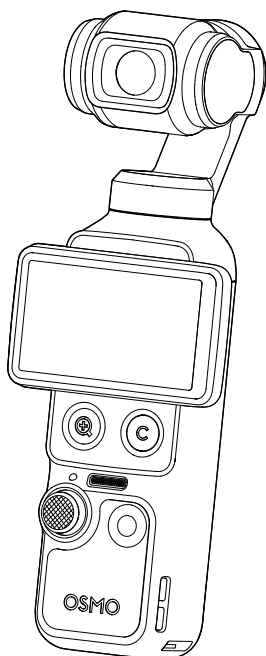


dji OSMO POCKET 4

คู่มือผู้ใช้

v1.0 2026.04





เอกสารฉบับนี้เป็นลิขสิทธิ์ของ DJI ที่สงวนลิขสิทธิ์ทั้งหมด คุณไม่มีสิทธิ์ที่จะใช้หรืออนุญาตให้ผู้อื่นใช้เอกสาร หรือส่วนใดส่วนหนึ่งของเอกสารโดยการทำซ้ำ ถ่ายโอน หรือจำหน่ายเอกสาร เว้นแต่จะได้รับอนุญาตจาก DJI เอกสารนี้และเนื้อหาในเอกสารนี้ใช้อ้างอิงเป็นคำแนะนำในการใช้งานผลิตภัณฑ์ DJI เท่านั้น ไม่ควรใช้เอกสาร เพื่อวัตถุประสงค์อื่น

ในกรณีที่มีความแตกต่างระหว่างเวอร์ชันต่าง ๆ ให้ยึดตามเวอร์ชันภาษาอังกฤษเป็นหลัก

การค้นหาคำสำคัญ

ค้นหาคำสำคัญ อย่างเช่น “แบตเตอรี่” และ “ติดตั้ง” เพื่อค้นหาหัวข้อที่เกี่ยวข้อง หากคุณใช้ Adobe Acrobat Reader เพื่ออ่านเอกสารนี้ โปรดกด Ctrl+F ใน Windows หรือ Command+F ใน Mac เพื่อเริ่มต้นค้นหา

ไปที่หัวข้อ

ดูหัวข้อทั้งหมดในสารบัญ คลิกที่ชื่อหัวข้อเพื่อไปที่หัวข้อนั้น

การพิมพ์เอกสารนี้

เอกสารนี้สามารถพิมพ์แบบความละเอียดสูงได้

การใช้งานคู่มือนี้

คำอธิบายภาพ

⚠️ ข้อสำคัญ

☀️ ข้อแนะนำและเคล็ดลับ

📖 เอกสารอ้างอิง

อ่านก่อนขึ้นบินครั้งแรก

DJI™ มีวิดีโอสอนการใช้งานและเอกสารต่อไปนี้ไว้ให้บริการ:

1. คำแนะนำด้านความปลอดภัย
2. คู่มือเริ่มใช้งานฉบับย่อ
3. คู่มือการใช้งาน

ขอแนะนำให้ชมวิดีโอสอนการใช้งานทั้งหมดและอ่านคำแนะนำด้านความปลอดภัยก่อนการใช้งานครั้งแรก เตรียมพร้อมใช้งานครั้งแรกโดยการทบทวนคู่มือเริ่มใช้งานฉบับย่อ และอ้างถึงคู่มือการใช้งานนี้หากต้องการศึกษาข้อมูลเพิ่มเติม

วิดีโอสอนการใช้งาน

ไปที่เว็บไซต์ด้านล่างหรือสแกนรหัส QR เพื่อชมวิดีโอสอนการใช้งาน ซึ่งจะสาธิตวิธีใช้งานผลิตภัณฑ์อย่างปลอดภัย:



<https://www.dji.com/osmo-pocket-4/video>

สารบัญ

การใช้งานคู่มือนี้	3
คำอธิบายภาพ	3
อ่านก่อนขึ้นบินครั้งแรก	3
วิดีโอสอนการใช้งาน	3
1 รายละเอียดผลิตภัณฑ์	6
1.1 ภาพรวม	7
1.2 ด้านจับพร้อมเกลียว 1/4 นิ้ว	9
1.3 ด้านจับแบตเตอรี่	10
1.4 ไฟเติมแสง	12
1.5 เลนส์มุมกว้าง	13
1.6 ขาตั้ง Osmo Mini	14
2 การเริ่มต้นใช้งาน	15
2.1 การเปิดเครื่อง	15
2.2 เปิดใช้งาน	15
2.3 อัปเดตเฟิร์มแวร์	16
2.4 การชาร์จ	16
3 การใช้งานเบื้องต้น	18
3.1 คุณสมบัติของปุ่ม	18
3.2 การใช้งานหน้าจอสัมผัส	19
มุมมองกล้อง	19
ปัดขึ้น - การตั้งค่าพารามิเตอร์	20
ปัดไปทางซ้าย - การตั้งค่ารูปภาพและเสียง	20
ปัดขวา - เพลย์แบ็ค	21
ปัดลง - ศูนย์ควบคุม	21
4 การใช้งานใช้ผลิตภัณฑ์	24
4.1 กำลังตั้งค่าโหมดการถ่าย	24
4.2 การเลือกโหมดกิมบอล	24
4.3 ActiveTrack	25
4.4 โหมดกิมบอลอัจฉริยะ	26
4.5 โหมดเว็บแคม	27
4.6 การจัดเก็บและถ่ายโอนฟุตเทจ	27
พื้นที่จัดเก็บข้อมูล	28
การถ่ายโอนไฟล์	28
การถ่ายโอนไฟล์ไปยังอุปกรณ์เคลื่อนที่	28
การถ่ายโอนไฟล์ไปยังคอมพิวเตอร์	28

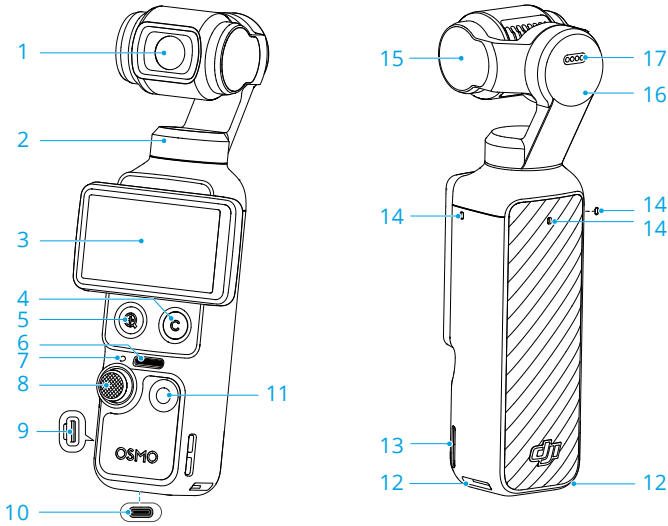
4.7	หมายเหตุการใช้งาน แบตเตอรี่	29 30
5	ข้อมูลจำเพาะ	31

1 รายละเอียดผลิตภัณฑ์

ชุดคอมโบแต่ละแบบมีอุปกรณ์เสริมที่แตกต่างกัน อุปกรณ์เสริมสามารถซื้อแยกต่างหากได้ [ไปที่ร้านค้าอย่างเป็นทางการ](#) เพื่อดูรายการอุปกรณ์เสริมทั้งหมดที่เข้ากันได้

อุปกรณ์เสริม	Standard Combo	Creator Combo	Essential Combo
แคลมป์กิมบอล Osmo Pocket 4 (ต่อไปนี้จะเรียกว่า "แคลมป์กิมบอล")	✓	✓	-
ด้ามจับ Osmo Pocket 4 พร้อมเกลียว 1/4 นิ้ว (ต่อไปนี้จะเรียกว่า "ด้ามจับพร้อมเกลียว 1/4 นิ้ว")	✓	✓	✓
ไฟเติมแสง Osmo Pocket 4 (ต่อไปนี้จะเรียกว่า "ไฟเติมแสง")	-	✓	-
ขาตั้ง Osmo Mini	-	✓	-
เลนส์มุมกว้าง Osmo Pocket 3	-	✓	-
ด้ามจับแบตเตอรี่ Osmo Pocket 4 (ต่อไปนี้จะเรียกว่า "ด้ามจับแบตเตอรี่")	-	-	-

1.1 ภาพรวม



1. กล้อง
2. มอเตอร์หมุนหันซ้ายขวา
3. หน้าจอสัมผัสแบบหมุนได้
4. ปุ่มที่กำหนดเอง
5. ปุ่มชুম
6. ลำโพง
7. ไฟ LED แสดงสถานะ

รูปแบบการกะพริบ	คำอธิบาย
สีเขียวค้าง	พร้อมใช้งาน
ดับลงชั่วคราวและยังคงเป็นสีเขียว	กำลังถ่ายภาพ
กะพริบสีแดงช้า ๆ	กำลังบันทึกวิดีโอ
กะพริบสีแดงสามครั้งอย่างรวดเร็ว	กำลังปิดเครื่อง หรือกำลังจะปิดเครื่องเนื่องจากแบตเตอรี่ต่ำ
กะพริบสีแดงและสีเขียวสลับกัน	กำลังอัปเดตเฟิร์มแวร์

8. ก้านควบคุม 5 มิติ
9. ช่องใส่การ์ด microSD (พร้อมที่ปิด)

 ที่ปิดช่องใส่การ์ด microSD ไม่กันน้ำ ห้ามดึงที่ปิดออกแรง ๆ

10. พอร์ต USB-C

11. ปุ่มชัตเตอร์/บันทึก

12. ช่องปลดเร็ว

13. ช่องเสียบสายคล้อง

14. โมโครโฟน

 อย่าบังโมโครโฟนในขณะที่บันทึกวิดีโอเพื่อให้ได้คุณภาพเสียงที่ดี

15. มอเตอร์หมุนก้มเงย

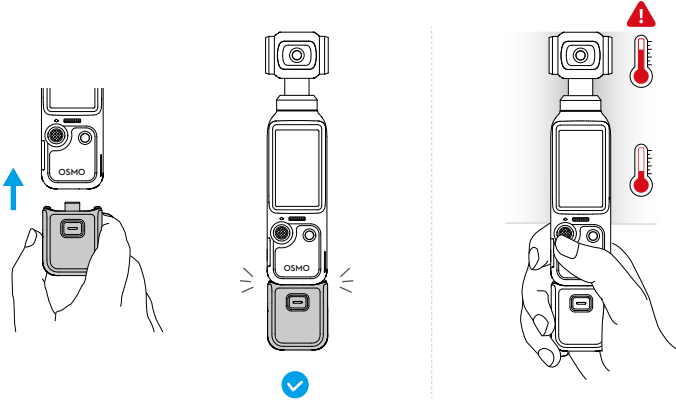
16. มอเตอร์หมุนเอียงซ้ายขวา

17. หน้าสัมผัส

 ตรวจสอบให้แน่ใจว่าหน้าสัมผัสสะอาดและแห้งก่อนติดอุปกรณ์เสริมใด ๆ

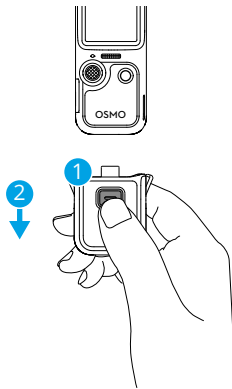
1.2 ด้ามจับพร้อมเกลียว 1/4 นิ้ว

ติดตั้งด้ามจับพร้อมเกลียว 1/4 นิ้วเข้ากับกล้องเพื่อให้จับได้สบายมือยิ่งขึ้น

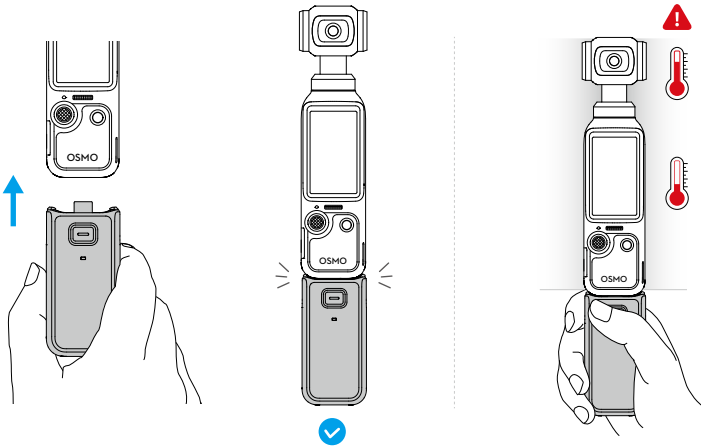


- ⚠ • หลังจากถ่ายวิดีโอสเปคสูงเป็นเวลานาน ส่วนบนของผลิตภัณฑ์อาจร้อนขึ้น อย่าจับแน่นเกินไปเพื่อหลีกเลี่ยงอุณหภูมิสูง กล้องจะหยุดถ่ายภาพหากตรวจพบความร้อนสูงเกินไป
- ด้ามจับไม่กันน้ำ ห้ามทำตกน้ำ หลีกเลี่ยงการทำของเหลวหกใส่ด้ามจับ

เมื่อถอดออก ให้กดค้ำที่ปุ่มปล่อยบนด้ามจับ แล้วถอดด้ามจับออก

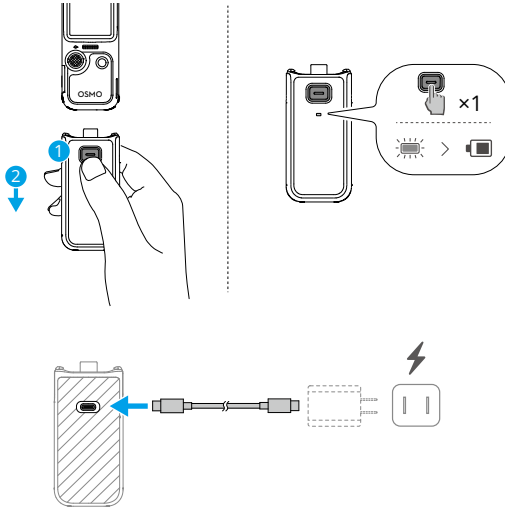


1.3 ด้ามจับแบตเตอรี่



- หลังจากถ่ายวิดีโอสเปคสูงเป็นเวลานาน ส่วนบนของผลิตภัณฑ์อาจร้อนขึ้น อย่าจับแน่นเกินไป เพื่อหลีกเลี่ยงอุณหภูมิสูง กล้องจะหยุดถ่ายภาพหากตรวจพบความร้อนสูงเกินไป
- เมื่อติดตั้งด้ามจับแบตเตอรี่เข้ากับกล้องแล้ว เฟิร์มแวร์จะได้รับการอัปเดตโดยอัตโนมัติในระหว่างการอัปเดตเฟิร์มแวร์ของกล้อง ข้อความแจ้งเตือนจะปรากฏขึ้นบนกล้องเมื่อการอัปเดตสำเร็จ ห้ามถอดด้ามจับแบตเตอรี่ออกก่อนที่การอัปเดตจะเสร็จสมบูรณ์
- ตรวจสอบว่าด้ามจับแบตเตอรี่มีพลังงานเมื่อใช้กับอุปกรณ์เสียงภายนอก
- ตรวจสอบว่าด้ามจับแบตเตอรี่มีอุณหภูมิความร้อนที่เหมาะสมเพื่อป้องกันอันตรายจากเพลิงไหม้ ห้ามทำด้ามจับแบตเตอรี่ตกหรือกระแทก
- หากมีวัตถุแปลกปลอมขวางพอร์ต USB-C ให้ใช้เครื่องเป่าลม แปรงขนนุ่ม หรือเครื่องมืออื่น ๆ เพื่อทำความสะอาดพอร์ต USB-C และนำวัตถุแปลกปลอมออก โปรดทราบว่าให้ควาดจากด้านหลังของพอร์ตไปทางด้านนอก
- ด้ามจับไม่กันน้ำ ห้ามทำตกน้ำ หลีกเลี่ยงการทำของเหลวหกใส่ด้ามจับ
- ถ้าไม่ได้ใช้งานแบตเตอรี่เป็นเวลา 10 วันหรือมากกว่า ให้คายประจุด้ามจับแบตเตอรี่ให้เหลือ 50% เพื่อยืดอายุการใช้งานของแบตเตอรี่

เมื่อถอดออก ให้กดค้างที่ปุ่มปล่อยบนด้านจับแบตเตอรี่ แล้วกดด้านจับออก หลังจากกดด้านจับแบตเตอรี่แล้ว ให้กดปุ่มปล่อยหนึ่งครั้งเพื่อตรวจสอบระดับแบตเตอรี่โดยใช้*Tw LED* แสดงสถานะ:



⚠ ก่อนการชาร์จ โปรดตรวจสอบให้แน่ใจว่าพอร์ตสะอาดและแห้ง ทำความสะอาดพอร์ตด้วยผ้าแห้ง หากมีสิ่งสกปรกสะสมจนสามารถมองเห็นได้

Tw LED แสดงสถานะ:

สถานะระดับแบตเตอรี่

สว่างเป็นสีแดงค้าง 3 วินาทีแล้วดับลง	1% - 19%
สว่างเป็นสีเหลืองค้าง 3 วินาทีแล้วดับลง	20% - 49%
สว่างเป็นสีเขียวค้าง 3 วินาทีแล้วดับลง	50% - 100%
กะพริบสีแดงสามครั้ง	0%

สถานะระดับแบตเตอรี่ในระหว่างการชาร์จ

กะพริบสีเขียวสี่ครั้ง	> 75%
กะพริบสีเขียวสามครั้ง	51% - 75%
กะพริบสีเขียวสองครั้ง	26% - 50%
กะพริบสีเขียว	0% - 25%

ปิด การชาร์จเสร็จสมบูรณ์

สถานะของระบบ

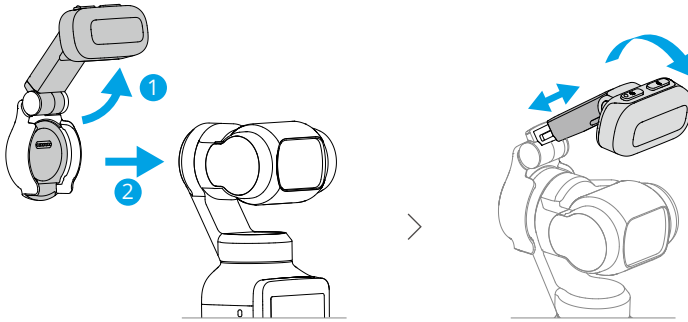
กะพริบสีแดงและสีเขียวสลับกัน	กำลังอัปเดตเฟิร์มแวร์
กะพริบสีแดงสองครั้ง	อุณหภูมิโดยรอบผิดปกติ และไม่สามารถใช้ด้านจับแบตเตอรี่ได้ในขณะนี้ โปรดรอให้กลับสู่อุณหภูมิปกติ

ก-พริบสีเหลือง

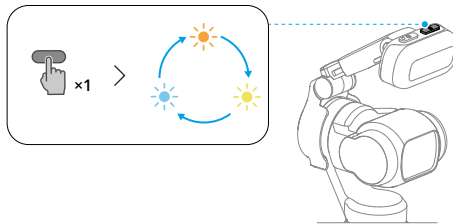
การอัปเดตเฟิร์มแวร์ล้มเหลว (เชื่อมต่อกับกล้องแล้ว
ลองอัปเดตอีกครั้ง)

1.4 ไฟเติมแสง

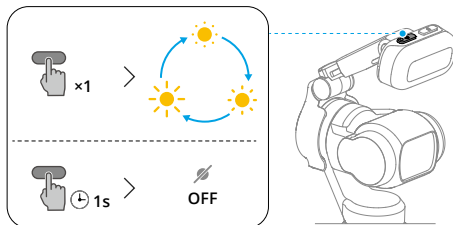
ประกอบและปรับมุม:






ปรับอุณหภูมิสี:

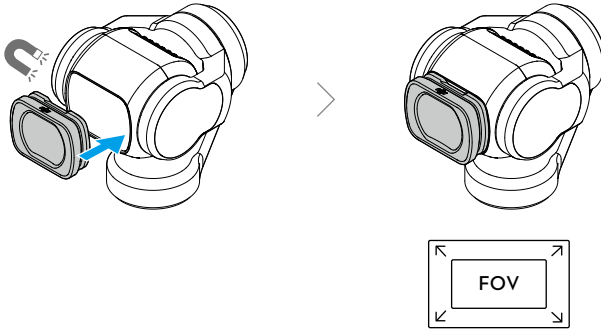



ปรับความสว่างหรือปิดไฟเติมแสง:



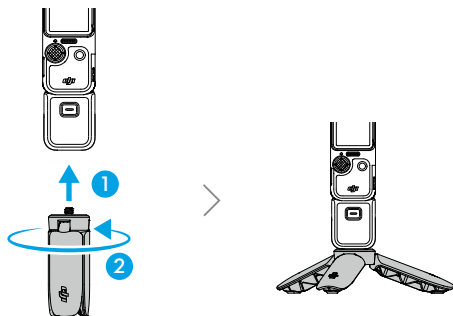
- ไปที่ศูนย์ควบคุมแล้วแตะ  เพื่อเปิดหรือปิด "ไฟเติมแสง" อย่างรวดเร็ว และ  > **ไฟเติมแสง** เพื่อเปิดใช้งานไฟเจอร์เปิดอัตโนมัติสำหรับการถ่ายเซลฟี่หรือสภาพแสงน้อย และเพื่อปรับความสว่างและอุณหภูมิสี
-  ผลิตภัณฑ์นี้มีส่วนประกอบของแม่เหล็ก ควรเก็บให้ห่างจากบัตรแถบแม่เหล็ก เครื่องมือแพทย์ที่ฝังในร่างกาย เช่น เครื่องกระตุ้นไฟฟ้าหัวใจ ฮาร์ดดิสก์ ซีพียู RAM และอุปกรณ์อื่น ๆ เพื่อหลีกเลี่ยงการรบกวน
 - ก่อนติดตั้งไฟเติมแสง ให้ทำความสะอาดจุดสัมผัสด้วยผ้าแห้ง หากมีสิ่งสกปรกสะสมจนสามารถมองเห็นได้
 - เมื่อประกอบไฟเติมแสง ให้ตรวจสอบให้แน่ใจว่าได้จัดตำแหน่งให้ตรงกับกิมบอลอย่างถูกต้องเพื่อให้ประกอบเข้าด้วยกันอย่างแน่นหนา
 - หลีกเลี่ยงการสั่นมากเกินไปหรือการเคลื่อนไหวอย่างกะทันหันเพื่อป้องกันไม่ให้ไฟเติมแสงหล่น
 - เมื่อติดตั้งหรือใช้งานไฟเติมแสง พยายามหลีกเลี่ยงไม่ให้ไฟเติมแสงกับกล่องกิมบอลกระแทกกัน
 - ก่อนจัดเก็บกล่อง ให้ถอด ไฟเติมแสง ออกก่อน จากนั้นจึงปิดกล่อง

1.5 เลนส์มุมกว้าง



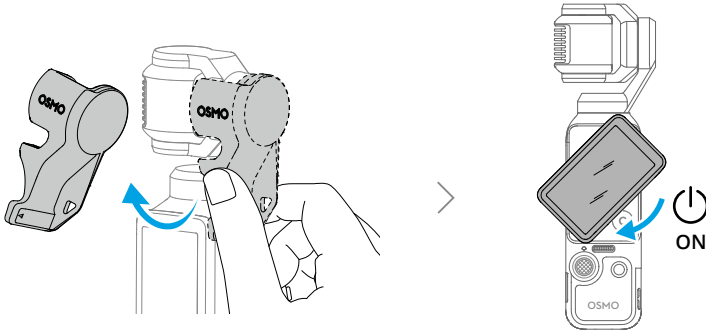
-  เลนส์มุมกว้างไม่เหมาะสำหรับการถ่ายภาพพาโนรามา
- รักษาเลนส์กล้องและกิมบอลของเลนส์มุมกว้างให้สะอาด ฝุ่นหรือทรายอาจทำให้เลนส์เป็นรอยและส่งผลกระทบต่อเลนส์มุมกว้างอย่างรวดเร็ว
- ก่อนจัดเก็บกล่อง ให้ถอดเลนส์ออกก่อน จากนั้นจึงปิดกล่อง

1.6 ขาตั้ง Osmo Mini



2 การเริ่มต้นใช้งาน

2.1 การเปิดเครื่อง



- ☀ • เมื่อไม่ได้บันทึกวิดีโอ ให้กดปุ่มชัตเตอร์/บันทึกค้างไว้ หรือหมุนหน้าจอสัมผัสจนเข็มนาฬิกาเพื่อปิดเครื่อง เพื่อเปิดกล้องไว้ต่อไปหลังจากการหมุน ให้ปิดลงในมุมมองกล้องเพื่อเปิดศูนย์ควบคุมแล้วแตะ **☉ >** **หมุนหน้าจอเพื่อปิดเครื่อง** เพื่อปรับแก้การตั้งค่า
- กล้องมีพื้นที่จัดเก็บข้อมูลที่ใช้งานได้อยู่ที่ 107 GB และรองรับการขยายพื้นที่จัดเก็บข้อมูลด้วยการ์ด microSD ดู**ข้อมูลจำเพาะ**สำหรับการ์ด microSD ที่แนะนำ

2.2 เปิดใช้งาน

ตรวจสอบให้แน่ใจว่าเปิดใช้งานกล้องโดยใช้ แอป DJI Mimo ก่อนการใช้งานครั้งแรก

1. สแกนรหัส QR ในหน้าจอเพื่อดาวน์โหลด แอป DJI Mimo
2. เปิดใช้งาน Wi-Fi และบลูทูธบนอุปกรณ์เคลื่อนที่
3. เปิด แอป DJI Mimo บนอุปกรณ์เคลื่อนที่ และไอคอนกล้องเพื่อเชื่อมต่อกับกล้อง จากนั้นทำตามคำแนะนำเพื่อเปิดใช้งานกล้อง

เมื่อใช้กล้องกับ แอป DJI Mimo คุณสามารถตรวจสอบมุมมองกล้องปัจจุบัน ตั้งค่าพารามิเตอร์กล้อง และควบคุมกล้องด้วยอุปกรณ์เคลื่อนที่ได้เมื่อใช้กล้องกับ

- ☰ • หากต้องการตรวจสอบเวอร์ชันของระบบปฏิบัติการ Android และ iOS ที่แอปรองรับ โปรดดูที่ <https://www.dji.com/downloads/djiapp/dji-mimo>

- อินเทอร์เน็ตและฟังก์ชันของแอปอาจแตกต่างออกไปจากการอัปเดตซอฟต์แวร์เวอร์ชันปัจจุบัน โดยประสบการณ์การใช้งานผู้ใช้งานขึ้นอยู่กับเวอร์ชันซอฟต์แวร์ที่ใช้

💡 หากมีปัญหาในการเชื่อมต่อกับ แอป DJI Mimo ให้ทำตามขั้นตอนด้านล่าง:

1. ตรวจสอบว่าได้เปิดใช้งานทั้ง Wi-Fi และ Bluetooth บนอุปกรณ์เคลื่อนที่แล้ว
2. ตรวจสอบให้แน่ใจว่า แอป DJI Mimo ใช้เฟิร์มแวร์เวอร์ชันล่าสุด
3. ในไลฟ์วิว ให้ปิดลงจากด้านบนของหน้าจอ และแตะ **ⓘ > การเชื่อมต่อไร้สาย > รีเซ็ตการเชื่อมต่อ** กล้องจะรีเซ็ตการเชื่อมต่อและรหัสผ่าน Wi-Fi ทั้งหมด

2.3 อัปเดตเฟิร์มแวร์

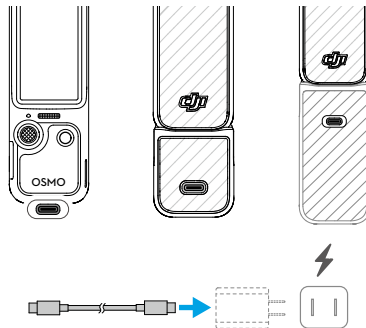
ข้อความแจ้งจะปรากฏขึ้นใน แอป DJI Mimo เมื่อเฟิร์มแวร์ใหม่พร้อมใช้งาน และพร้อมดีและทำตามคำแนะนำบนหน้าจอเพื่ออัปเดตเฟิร์มแวร์


💡 หากไม่สามารถอัปเดตได้ ให้ทำตามขั้นตอนการแก้ไขปัญหา


1. รีสตาร์ทกล้องและ แอป DJI Mimo
 2. เปิดใช้งาน Wi-Fi และบลูทูธบนอุปกรณ์เคลื่อนที่
 3. เชื่อมต่อกล้องเข้า แอป DJI Mimo และลองอัปเดตอีกครั้ง
- ตัดต่อสายสนับสนุนของ DJI หากยังไม่สามารถอัปเดตได้

2.4 การชาร์จ

ใช้สายที่ให้มาเพื่อเชื่อมต่อพอร์ต USB-C เข้ากับที่ชาร์จ ขอแนะนำให้ใช้ที่ชาร์จ PD แบบ USB-C



 หากติดตั้งด้ามจับแบตเตอรี่อยู่ ด้ามจับแบตเตอรี่จะไม่เริ่มชาร์จจนกว่าแบตเตอรี่ของกล่องกิมบอลมือถือจะชาร์จเต็ม

 ก่อนการชาร์จ โปรดตรวจสอบให้แน่ใจว่าพอร์ตสะอาดและแห้ง ทำความสะอาดพอร์ตด้วยผ้าแห้ง หากมีสิ่งสกปรกสะสมจนสามารถมองเห็นได้

3 การใช้งานเบื้องต้น

3.1 คุณสมบัติของปุ่ม

ก้านควบคุม 5 มิติ

ดันไปทางซ้ายหรือขวา: ควบคุมการเคลื่อนไหวของกล้องในแกนหันซ้ายขวา

ดันขึ้นหรือลง: ควบคุมการก้มเงยหรือการซูมกล้อง *

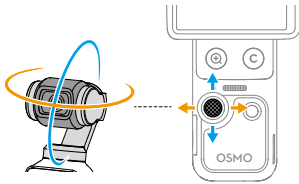
* ปริมาณการขยับก้านควบคุมจะคอยควบคุมความเร็วในการหมุนของกิมบอลและความเร็วในการซูมของกล้อง ยิ่งดันก้านควบคุมไปไกลเท่าใด กล้องกิมบอลจะหมุนหรือซูมเร็วขึ้นเท่านั้น หากต้องการปิดใช้งานฟีเจอร์นี้ ให้ปิดลงจากด้านบนของมุมมองกล้อง และ **⊖** แล้วเปิดใช้งาน **ล็อกการป้อนข้อมูล** การตั้งค่านี้ช่วยให้อุปกรณ์ของคุณสามารถซูมได้อย่างเสถียร

กดหนึ่งครั้ง: ย้อนกลับไปยังเมนูก่อนหน้า หรือออกจาก ActiveTrack

กดสองครั้ง: ปรับศูนย์กิมบอล

กดสามครั้ง: สลับกล้องระหว่างหันไปข้างหน้าและข้างหลัง

กดค้างไว้: ล็อกกิมบอล

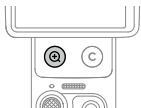


ปุ่มชัตเตอร์/บันทึก

กดหนึ่งครั้งในมุมมองกล้อง: ถ่ายภาพ หรือเริ่ม/หยุดการบันทึก

กดหนึ่งครั้งเมื่อปิดเครื่องอยู่: เปิด

กดค้างไว้: ปิดเครื่อง



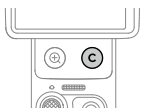
ปุ่มซูม

กดหนึ่งครั้ง: สลับเป็นการซูม 2x

กดสองครั้ง: สลับเป็นการซูม 4x *

* รองรับเฉพาะในโหมดการถ่ายภาพบางโหมดเท่านั้น

กดหนึ่งครั้งที่ระดับการซูมใดก็ได้เพื่อสลับกลับไปเป็นการซูม 1x



ปุ่มที่กำหนดเอง

กดค้างไว้: ปรับแต่งฟังก์ชันของปุ่ม

ตามค่าเริ่มต้น:

กดหนึ่งครั้ง: สลับการควบคุมของก้านควบคุมในระหว่างการก้มเงยกิมบอลหรือการซูมกล้อง

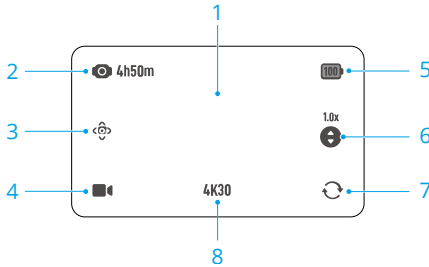
กดสองครั้ง: ปรับศูนย์กิมบอล

กดสามครั้ง: ล็อก/ปลดล็อกกิมบอล

3.2 การใช้งานหน้าจอสัมผัส

มุมมองกล้อง

หลังจากที่กล้องเปิดเครื่องขึ้นมา หน้าจอสัมผัสจะแสดงไลฟ์วิว



1. แตะหนึ่งครั้งในมุมมองกล้องเพื่อโฟกัสและวัดแสง แตะสองครั้งเพื่อเลือกวัตถุ **ActiveTrack**

2. ความจุของพื้นที่จัดเก็บข้อมูล/ระยะเวลาในการบันทึกที่เหลืออยู่

3. **โหมดกิมบอลอัจฉริยะ**

4. **กำลังตั้งค่าโหมดการถ่าย**

5. **ระดับแบตเตอรี่**

เมื่อมีการติดตั้งด้ามจับแบตเตอรี่แล้ว ให้แตะไอคอนเพื่อดูระดับแบตเตอรี่ของทั้งกล้องและด้ามจับแบตเตอรี่

6. **การสลับการควบคุมของด้านควบคุม**

แตะเพื่อสลับการควบคุมของก้านควบคุมสำหรับการกิมบอลอัจฉริยะหรือการซูมกล้อง

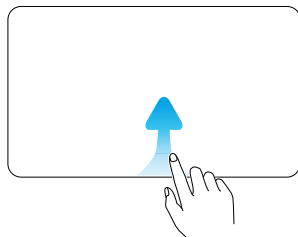
7. **หมุนกิมบอล**

แตะเพื่อสลับกล้องระหว่างหันไปข้างหน้าและข้างหลัง

8. **ข้อมูลจำเพาะของการถ่ายภาพ**

ปิดขึ้น - การตั้งค่าพารามิเตอร์

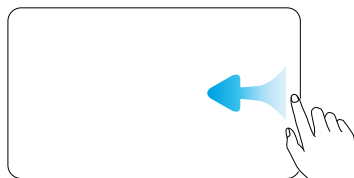
ปิดขึ้นจากด้านล่างสุดของหน้าจอเพื่อตั้งค่าพารามิเตอร์สำหรับโหมดการถ่ายแต่ละโหมด เมื่อคุณได้ตั้งค่าพารามิเตอร์แล้ว ให้ปิดลงจากด้านบนของหน้าจอเพื่อกลับไปยังไลฟ์วิว



-
- 💡 • คุณสามารถตั้งค่าพารามิเตอร์ได้หลายแบบเมื่ออยู่ในโหมดการถ่ายต่าง ๆ โปรดดูจากอินเทอร์เฟซจริง
-

ปิดไปทางซ้าย - การตั้งค่ารูปถ่ายและเสียง

ปิดไปทางซ้ายในหน้าจอมุมมองกล้องเพื่อปรับการตั้งค่ารูปถ่ายและเสียง และ **PRO** เพื่อปรับพารามิเตอร์ Pro

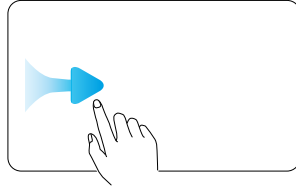


-
- 📖 D-Log 10 มีตัวเลือกแบบมาเพื่อการเกรดสีแบบมืออาชีพเมื่อแก้ไขภายหลัง ในสถานการณ์ความเปรียบต่างสูงหรือหลากสี (เช่น สวน ไร่ ฯลฯ) โหมดนี้สามารถขยายช่วงไดนามิกเพื่อการปรับสีได้มากขึ้นในช่วงหลังการผลิต เมื่อเลือกโหมดสี D-Log 10 มีแล้ว คุณสามารถเปิดใช้งานการแก้ไขเพื่อดูตัวอย่างการแสดงผลสีในมุมมองกล้องได้
-

- 💡 นอกจากนี้ ยังรองรับโหมดโฟกัส บิวตี้ บิวตี้โหมดในแอป โทนสีของฟิล์ม และการตั้งค่าอื่น ๆ ด้วย คลิกเพื่อชม [วิดีโอสอนการใช้งาน](#) โทนสีของฟิล์มและบิวตี้โหมดใช้งานได้ในโหมดวิดีโอเท่านั้น และไม่สามารถใช้งานพร้อมกันได้
-

ปิดขวา - เพลย์แบ็ค

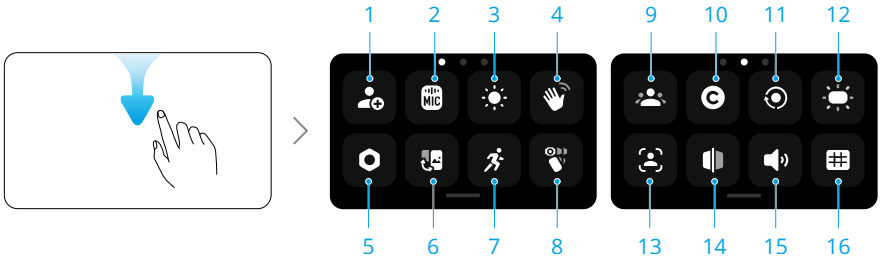
ปิดหน้าจอไปทางขวาเพื่อดูฟุตเทจที่ถ่ายล่าสุด



เมื่อเล่นวิดีโอย้อนหลัง ให้กดค้างที่พื้นที่ว่างใด ๆ ก็ได้บนหน้าจอเพื่อเล่นด้วยความเร็วสองเท่า ในระหว่างเพลย์แบ็ค ให้ปิดจากขอบขวาของหน้าจอไปยังขอบซ้ายเพื่อกลับไปยังไลฟ์วิว

ปิดลง - ศูนย์ควบคุม

ปิดลงจากด้านบนของหน้าจอเพื่อเข้าสู่ศูนย์ควบคุม ปิดขึ้นจากด้านล่างของหน้าจอเพื่อกลับไปยังไลฟ์วิว



1. โหมดกำหนดเอง


บันทึกการตั้งค่าการถ่ายภาพในปัจจุบันเป็นโหมดกำหนดเอง คุณสามารถใช้โหมดกำหนดเองได้โดยตรงเพื่อถ่ายจากที่มีลักษณะคล้ายกันได้

2. ไมโครโฟนไร้สาย

กล้องสามารถเชื่อมต่อกับตัวส่งสัญญาณไมโครโฟนไร้สาย DJI สองตัวพร้อมกันได้ เชื่อมชมเว็บไซต์อย่างเป็นทางการเพื่อดูรุ่นที่รองรับ

ปฏิบัติตามคำแนะนำบนหน้าจอเพื่อทำการเชื่อมโยง เมื่อเชื่อมต่อแล้ว คุณสามารถใช้เครื่องส่งสัญญาณควบคุมกล้องเพื่อเริ่มบันทึกได้ โดยที่เครื่องส่งสัญญาณจะบันทึกเสียงไว้

- ☞ หากคุณต้องการข้อมูลเพิ่มเติม ให้เข้าไปที่เว็บไซต์ของ DJI และดูคู่มือผู้ใช้ของผลิตภัณฑ์ไมโครโฟน
- เมื่อเครื่องส่งสัญญาณเชื่อมต่อเข้ากับกล้องแล้ว ให้แตะที่การตั้งค่าไมโครโฟนไร้สายเพื่อปรับพารามิเตอร์เสียงของเครื่องส่งสัญญาณ



- เข้าสู่ศูนย์ควบคุม และ  แล้วเปิดใช้งาน **การสำรองเสียง** เมื่อเปิดใช้งานแล้ว ไมโครโฟนในตัวกล้องจะบันทึกเสียงไปพร้อมกันในขณะที่บันทึกวิดีโอด้วยไมโครโฟนไร้สาย เสียงสำรองนี้สามารถบันทึกเป็นไฟล์ .aac แยกต่างหาก หรือเป็นแทร็กเสียงเพิ่มเติมที่ฝังไว้ในไฟล์วิดีโอได้ ไม่รองรับการสำรองเสียงในโหมดโหมดแปลสรี เว็บแคม และการส่งสัญญาณผ่าน DisplayPort


3. ความสว่าง

แตะและเลื่อนเพื่อปรับความสว่าง คุณยังสามารถเปิดใช้งานความสว่างแบบปรับได้สำหรับการใช้งานกลางแจ้งได้ด้วย

4. การควบคุมด้วยท่าทาง

เมื่อเปิดใช้งานแล้ว ให้หันหน้าเข้าหากล้องและท่าทางที่สอดคล้องกันเพื่อถ่ายภาพ บันทึกวิดีโอ หรือควบคุม ActiveTrack:

- ฝ่ามือ  : เปิดใช้งาน/ปิดใช้งาน ActiveTrack
- ท่ามือเป็นรูปตัว V  : ถ่ายภาพ หรือเริ่มต้น/หยุดการบันทึกวิดีโอ

-  เพื่อให้เห็นใจว่าการควบคุมท่าทางมีประสิทธิภาพมากที่สุด ให้ท่าทำและค้างท่าทางไว้ในระยะ 2 เมตรจากกล้อง และหลีกเลี่ยงการบังศีรษะของคุณ ข้อความแจ้งเตือนบนหน้าจอจะปรากฏขึ้นเมื่อระบุท่าทางได้สำเร็จ
- เมื่อเปิดใช้ฟังก์ชัน **เฉพาะบุคคลที่ลงทะเบียนไว้เท่านั้น** แล้ว จะมีเพียงบุคคลที่ลงทะเบียนไว้เท่านั้นที่สามารถควบคุมกล้องด้วยท่าทางได้

5. การตั้งค่า

รองรับการตั้งค่าการปรับเทียบกิมบอล ปิดอัตโนมัติ และการตั้งค่าอื่น ๆ ด้วย ฟีเจอร์หลักมีดังต่อไปนี้:

ทิศทางเริ่มต้นของกิมบอล	ตั้งค่าทิศทางที่กล้องหันเมื่อเปิดเครื่อง การตั้งค่าล่าสุด: หากโหมดกิมบอลถูกตั้งค่าเป็นติดตามหรือล็อกการก้มเงย กล้องจะหันไปข้างหน้าหรือข้างหลัง หากโหมดกิมบอลคือ FPV กล้องจะหมุนเพื่อใช้ทิศทางเดียวกันเมื่อปิดเครื่องครั้งก่อน
โหมดสวมใส่	หลังจากเปิดใช้งาน กล้องจะหมุนและล็อกในโหมดเซลฟ์ และโหมดกิมบอลจะเปลี่ยนเป็นล็อกการก้มเงย และสองครั้งบนหน้าจอเพื่อปรับศูนย์กิมบอล ปิดขึ้นเพื่อออกจากโหมดสวมใส่ ในโหมดสวมใส่ ขอแนะนำให้ใช้กล้องร่วมกับ อะแดปเตอร์เสริม (จำหน่ายแยกต่างหาก)
กันแสงกะพริบ	แตะเพื่อเลือกความถี่ในการป้องกันแสงกะพริบเพื่อลดการกะพริบที่เกิดจากแสงฟลูออเรสเซนต์หรือหน้าจอทีวีเมื่อถ่ายในอาคาร เลือกความถี่ในการป้องกันแสงกะพริบตามความถี่กริดไฟฟ้าในภูมิภาค ความถี่ในการป้องกันแสงกะพริบพื้นฐานจะตั้งค่าเป็นอัตโนมัติ
โหมดโคัด	รีเซ็ตโหมดโคัดหรือซิงค์กับเวลาของระบบ สามารถซิงค์โหมดโคัดของกล้องด้วยตัวซิงค์โหมดโคัดโดยใช้พอร์ต USB-C และที่ การแสดงผลโหมดโคัด เพื่อแสดงผลโหมดโคัดในไลฟ์วิว

6. การสลับระหว่างโหมดภาพทิวทัศน์และภาพบุคคล

แตะและเลือกทิศทางการถ่าย: หมุนอัตโนมัติ ภาพทิวทัศน์ และภาพบุคคล

7. ความเร็วการหมุน

แตะเพื่อปรับความเร็วการติดตามกิมบอล

8. การเลือกโหมดกิมบอล

9. ลงทะเบียนวัตถุ

ลงทะเบียนและจัดการบุคคล ระบบจะสามารถให้ความสำคัญกับบุคคลที่ลงทะเบียนไว้เพื่อการโฟกัสอัตโนมัติ การควบคุมด้วยท่าทาง และการติดตามสปอตไลท์

10. ปุ่มที่กำหนดเอง

ปรับแต่งฟังก์ชันของปุ่ม

11. หมุนหน้าจอและบันทึกภาพ

เมื่อเปิดใช้งานฟังก์ชันนี้ ฟุตเทจที่ถ่ายจะถูกรวมกันที่ที่คุณหมุนหน้าจอสัมผัสตามเข็มนาฬิกาเพื่อเปิดเครื่องกล้อง ใช้การตั้งค่าล่าสุดตามค่าเริ่มต้น

-
- 📌:
- หลังจากถ่าย กล้องจะปิดโดยอัตโนมัติหากปล่อยทิ้งไว้สองวินาที
 - เมื่อคุณหมุนหน้าจออีกครั้งในระหว่างการบันทึก:
 - ♦ หากทิศทางการถ่ายถูกตั้งค่าเป็นหมุนอัตโนมัติหรือแมนู การบันทึกจะหยุดและกล้องจะปิดเครื่องหลังจากสองวินาที
 - ♦ หากทิศทางการถ่ายถูกตั้งค่าเป็นภาพบุคคล การถ่ายจะดำเนินต่อไป
-

12. สวิตช์ไฟเติมแสง

13. FT (เซลฟ์)

เมื่อกิมบอลอยู่ในทิศทางเซลฟ์ กล้องจะติดตามวัตถุที่กินพื้นที่มากที่สุดในเฟรมโดยอัตโนมัติ การติดตามจะหยุดลงเมื่อทิศทางของกิมบอลกลับด้าน

14. พลิกเพื่อเซลฟ์

เมื่อเปิดใช้งานแล้ว ฟุตเทจที่บันทึกในโหมดเซลฟ์จะกลับด้านโดยอัตโนมัติเพื่อให้ตรงกับภาพตัวอย่าง

15. เสียง

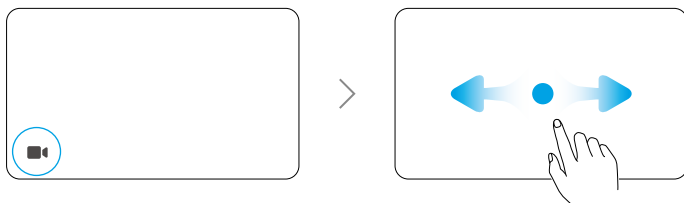
แตะเพื่อตั้งระดับเสียง

16. เส้นอ้างอิง

แสดงเส้นอ้างอิงในมุมมองกล้องเพื่อช่วยในการจัดองค์ประกอบภาพ

4 การใช้งานใช้ผลิตภัณฑ์

4.1 กำลังตั้งค่าโหมดการถ่าย



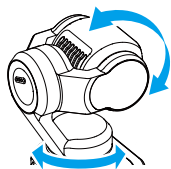
- 1.แตะที่ไอคอนเพื่อเข้าสู่หน้าสลับโหมด
- 2.ปิดเพื่อเลือกโหมดการถ่ายภาพ
- 3.แตะโหมดการถ่ายภาพที่เลือก หรือปิดขึ้นจากด้านล่างของหน้าจอเพื่อกลับไปยังไลฟ์วิว

4.2 การเลือกโหมดกิมบอล

ปิดลงจากด้านบนบนของหน้าจอเพื่อเข้าสู่ศูนย์ควบคุม และแตะไอคอนเพื่อเลือกโหมดกิมบอล คลิกเพื่อชม [วิดีโอ](#) [สอนการใช้งาน](#)

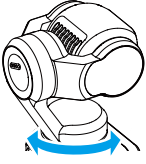


ติดตาม



แกนหันซ้ายขวาและแกนก้มเงยจะปรับไปตามด้ามจับ ในขณะที่ยังคงรักษาระดับแกนเอียงซ้ายขวาเอาไว้ ระบบจะเลือกโหมดติดตามเป็นค่าเริ่มต้น และเหมาะสำหรับสถานการณ์ส่วนใหญ่ รวมถึงการถ่ายวอล์กและเซลฟี

ล็อกการก้มเงย



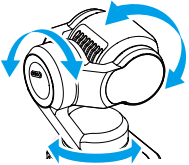
ในโหมดนี้ มีเพียงแกนหันซ้ายขวาที่จะปรับไปตาม ในขณะที่ล็อกแกนก้มเงยและยังคงรักษาระดับแกนเอียงซ้ายขวาเอาไว้

โหมดนี้เหมาะสำหรับการถ่ายแบบดอลลีเข้า-ออก และการเคลื่อนกล้องในแนวด้านข้าง

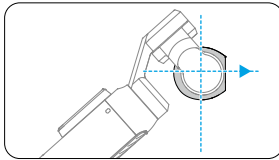
กล้องหมุนได้อย่างอิสระและติดตามการเคลื่อนไหวของด้ามจับ

โหมดนี้เหมาะสำหรับการถ่ายวิดีโอสร้างสรรค์หรือฟุตบอลเกมมอมองบุคคลที่หนึ่งที่สมจริง

FPV / FPV ⊥

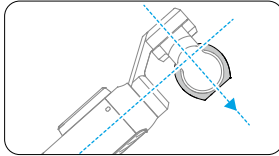


FPV



กล้องจะหันไปด้านหน้าในแนวนอนเมื่อเปิดเครื่องหรือปรับศูนย์

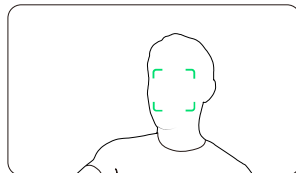
FPV ⊥



กล้องจะรักษาตำแหน่งตั้งฉากกับด้ามจับเมื่อเปิดเครื่องหรือปรับศูนย์

4.3 ActiveTrack

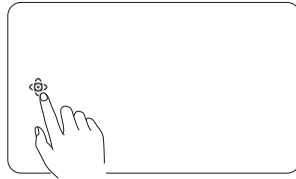
เมื่ออยู่ในโหมดภาพถ่ายหรือวิดีโอ ให้แตะหน้าจอสัมผัสสองครั้งเพื่อเลือกวัตถุและเปิดใช้งาน ActiveTrack ในขณะเดียวกัน กล้องกิมบอลจะติดตามวัตถุที่เลือกโดยอัตโนมัติ กดปุ่มควบคุม 5 มีติ หรือแตะหน้าจอสัมผัสเพื่อออกจาก ActiveTrack



⚠️ ไม่สามารถใช้ ActiveTrack ได้ในโหมดพาโนรามา โหมดแอปส์ โหมดแชปส์ SpinShot หรือเมื่อใช้โหมด FPV โดยที่ถือกล้องไว้ในแนวนอน

4.4 โหมดกิมบอลอัจฉริยะ

ในโหมดวิดีโอ ให้แตะไอคอนเพื่อเลือกโหมดกิมบอลอัจฉริยะ แล้วแตะอีกครั้งเพื่อออก



การติดตามสปอตไลท์

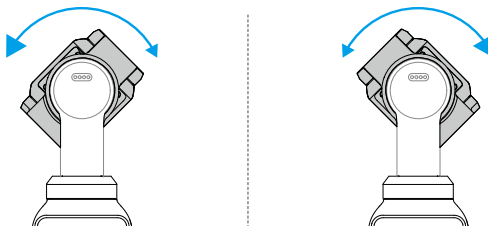
หลังจากที่การบันทึกเริ่มต้นขึ้น กล้องจะให้ความสำคัญกับการติดตามบุคคลที่ลงทะเบียนไว้ หากไม่มีการลงทะเบียนบุคคล กล้องจะติดตามบุคคลที่อยู่ใกล้กับกึ่งกลางเฟรมมากที่สุดโดยอัตโนมัติ

การจัดเฟรมแบบไดนามิก

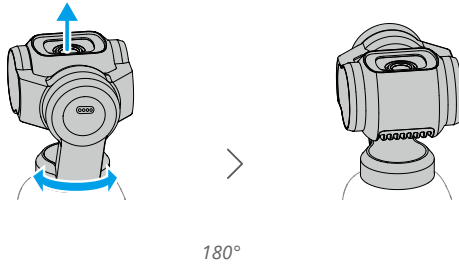
เลือกตำแหน่งวัตถุในมุมมองสดโดยอิงจากสัดส่วนทองคำ หรือกฎหนึ่งส่วนสามผ่านก้านควบคุม 5 มิติ หลังจากวัตถุเข้าสู่เฟรม ให้กดจอยสติ๊กเพื่อติดตามวัตถุนั้นขณะรักษาให้วัตถุอยู่ในตำแหน่งที่เลือก

SpinShot

กดก้านควบคุมหนึ่งครั้งหรือแตะไอคอนบนหน้าจอบนเพื่อเริ่มต้นโหมด SpinShot กล้องจะหมุน 90° หรือ 180° เพื่อบันทึก footage สร้างเอฟเฟกต์ภาพยนตร์ที่โดดเด่น



90°



4.5 โหมดเว็บแคม

ผลิตภัณฑ์นี้สามารถใช้เป็นเว็บแคมบนคอมพิวเตอร์ได้ เปิดกล้องและเชื่อมต่อกับคอมพิวเตอร์โดยใช้สาย USB และที่ **เว็บแคม** เพื่อเข้าสู่โหมดเว็บแคม แล้วกล้องจะทำหน้าที่เป็นอุปกรณ์ป้อนข้อมูลเว็บแคม ด้านล่างของหน้าจอก็จะแสดงเว็บแคม

กดปุ่มชัตเตอร์/บันทึก เพื่อเริ่มบันทึกวิดีโอ ผู้ใช้สามารถดูตัวอย่างวิดีโอที่บันทึกไว้หลังจากออกจากโหมดเว็บแคม

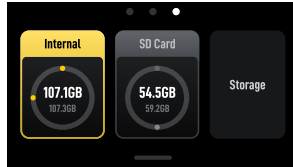
- ⚠️ ตรวจสอบให้แน่ใจว่าอุปกรณ์มีภาระความร้อนอย่างเพียงพอระหว่างการใช้งาน ตัดการเชื่อมต่ออุปกรณ์ทันทีหลังจากที่การถ่ายภาพเสร็จสิ้น

4.6 การจัดเก็บและถ่ายโอนฟุตเทจ

- ⚠️
- ขอแนะนำให้ใช้สายข้อมูลที่ให้มาเพื่อให้อุ่นใจในความเสถียรของการเชื่อมต่อ หากใช้สายของคุณเองที่สาม โปรดเลือกสายที่ปลอดภัยและเชื่อถือได้เพื่อให้อุ่นใจในประสิทธิภาพและความปลอดภัยของอุปกรณ์
 - ดูให้แน่ใจว่าช่องเสียบการ์ด microSD และการ์ด microSD สะอาดและไม่มีสิ่งแปลกปลอมในระหว่างการใช้งาน
 - ห้ามถอดการ์ด microSD ในระหว่างการบันทึก มิฉะนั้น การ์ด microSD อาจได้รับความเสียหายและทำให้ข้อมูลสูญหาย
 - ก่อนถ่ายภาพหรือวิดีโอสำคัญ ให้ลองถ่ายภาพสองสามภาพเพื่อทดสอบว่ากล้องทำงานได้ถูกต้อง
 - ตรวจสอบให้แน่ใจว่าคุณได้สำรองข้อมูลสำคัญทั้งหมดที่จัดเก็บไว้ในพื้นที่ที่เก็บข้อมูลภายในหรือในการ์ด microSD แล้ว ไม่สามารถกู้คืนข้อมูลได้หากข้อมูลเสียหายหรือสูญหาย

พื้นที่จัดเก็บข้อมูล

ปิดลงจากด้านบนสุดของหน้าจอ จากนั้นปิดไปทางซ้ายเพื่อตรวจดูพื้นที่จัดเก็บข้อมูล



กล้องมีพื้นที่จัดเก็บข้อมูลในตัว และยังสามารถรับการขยายพื้นที่จัดเก็บข้อมูลโดยการติดตั้งการ์ด microSD และที่ **พื้นที่จัดเก็บข้อมูล** เพื่อฟอร์แมตพื้นที่จัดเก็บข้อมูลภายในหรือการ์ด microSD

⚠ การฟอร์แมตจะลบข้อมูลทั้งหมดอย่างถาวร ตรวจสอบให้แน่ใจว่าได้สำรองข้อมูลที่เป็นทั้งหมดก่อนทำการฟอร์แมต

การถ่ายโอนไฟล์

☀ • เมื่อถ่ายโอนไฟล์ด้วยสาย หากกล้องไม่สามารถจดจำอุปกรณ์ที่เชื่อมต่อไว้ได้โดยอัตโนมัติ ให้เข้าสู่ศูนย์ควบคุม และ **☉ > โหมด USD** และเชื่อมต่อกล้องอีกครั้ง

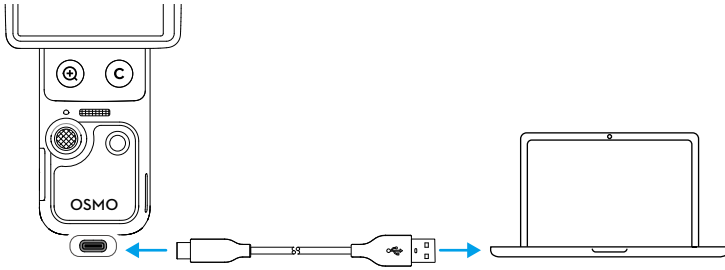
การถ่ายโอนไฟล์ไปยังอุปกรณ์เคลื่อนที่

- เชื่อมต่อกล้องกับ แอป DJI Mimo และไอคอนอัลบั้มเพื่อดูตัวอย่างภาพถ่ายและวิดีโอ คลิก **๒** เพื่อดาวน์โหลดภาพถ่ายและวิดีโอ
- คุณยังสามารถถ่ายโอนภาพถ่ายและวิดีโอด้วยสายได้ ใช้สายที่ให้มาเพื่อเชื่อมต่ออุปกรณ์เคลื่อนที่ เมื่อเชื่อมต่อแล้ว ให้อัดและถ่ายโอนรูปถ่ายและวิดีโอผ่านอัลบั้มอุปกรณ์หรือการจัดการไฟล์

สามารถแชร์ภาพถ่ายและวิดีโอได้โดยตรงจาก แอป DJI Mimo ไปยังแพลตฟอร์มโซเชียลมีเดีย

การถ่ายโอนไฟล์ไปยังคอมพิวเตอร์

เปิดกล้องและเชื่อมต่อเข้ากับคอมพิวเตอร์ด้วยสาย USB-C เมื่อเชื่อมต่อกับคอมพิวเตอร์ ป๊อปอัพจะปรากฏและที่ถ่ายโอนไฟล์: USB เพื่อดาวน์โหลดไฟล์จากกล้องไปยังคอมพิวเตอร์ เมื่อถ่ายโอนไฟล์ กล้องจะไม่สามารถถ่ายภาพหรือบันทึกวิดีโอ



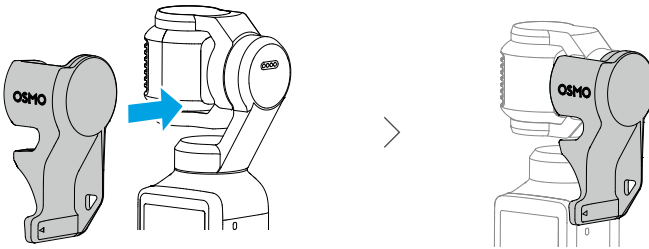
💡 เชื่อมต่ออุปกรณ์กับคอมพิวเตอร์อีกครั้งหากการถ่ายโอนไฟล์ถูกขัดจังหวะ

⚠️ หลังจากทำการถ่ายโอนไฟล์เสร็จสมบูรณ์แล้ว ห้ามตัดการเชื่อมต่ออุปกรณ์ทันทีเพื่อป้องกันความเสียหายของข้อมูล รอข้อความแจ้งว่าสามารถถอดอุปกรณ์ได้อย่างปลอดภัยบนคอมพิวเตอร์ของคุณก่อนตัดการเชื่อมต่อ

4.7 หมายเหตุการใช้งาน

1. ส่วนประกอบที่ซับซ้อนภายในอุปกรณ์อาจได้รับความเสียหายจากแรงกระแทกและทำให้ทีมบอลลทำงานผิดพลาด โปรดระมัดระวังด้วย เก็บผลิตภัณฑ์ให้ห่างจากรายและฝุ่นละออง เพื่อปกป้องอุปกรณ์
2. ตรวจสอบว่าไม่มีสิ่งกีดขวางกิมบอลเมื่อเปิดเครื่องอุปกรณ์
3. ห้ามปรับการล็อกแกนด้วยตนเองบ่อยครั้งเพื่อหลีกเลี่ยงไม่ให้การล็อกแกนทำงานผิดพลาด
4. ผลิตภัณฑ์นี้ไม่มีกันน้ำ ห้ามทำน้ำหรือของเหลวใด ๆ หกใส่ผลิตภัณฑ์ หรือใช้ผลิตภัณฑ์ทำความสะอาดในรูปแบบของเหลวใด ๆ ใช้เฉพาะผ้าแห้งและนุ่มเท่านั้นในการทำความสะอาดผลิตภัณฑ์
5. ห้ามปิดหรือสัมผัสพื้นที่ระบายอากาศของผลิตภัณฑ์ เนื่องจากอาจร้อนในระหว่างการใช้งาน เมื่อความร้อนสูงเกิน กล้องจะหยุดการถ่าย
6. ห้ามใช้ผลิตภัณฑ์ในสภาพแวดล้อมที่มีการสั่นความเข้มสูง (เช่น การติดตั้งบนแฮนด์ของรถจักรยานยนต์หรือจักรยาน) ไม่เช่นนั้น กิมบอลอาจเสียหายได้
7. การเสียดสีเล็กน้อยระหว่างกรอบหน้าจอและตัวเครื่องถือเป็นเหตุการณ์ปกติ และไม่ส่งผลกระทบต่อการใช้งานเมื่อหมุนหน้าจอ
8. ห้ามวางเลนส์กล้องทิ้งไว้ในสภาพแวดล้อมที่มีแสงเลเซอร์ เช่น การแสดงเลเซอร์ เพื่อหลีกเลี่ยงความเสียหายของเซ็นเซอร์กล้อง
9. การเขย่ากล้องในระหว่างการเปิดเครื่องอาจทำให้เปิดเครื่องไม่สำเร็จ ถือก้องให้นิ่งในขณะที่เปิดเครื่อง
10. หลังจากปิดกล้องแล้ว ให้ติดตั้งแคลมป์กิมบอลเพื่อป้องกันความเสียหายที่เกิดจากการขยับโดยไม่ตั้งใจ ช่องเสียบสายคล้องสายของแคลมป์กิมบอลสามารถใช้ร่วมกับสายคล้องเพื่อช่วยป้องกันไม่ให้ทำแคลมป์

ห้ามใช้ช่องเสียบสายคล้องบนแคมปีกิมบอลเพื่อแขวนหรือรองรับตัวกล้อง เนื่องจากแคมปีอาจหลวมและทำให้กล้องหล่นได้



แบตเตอรี่

1. ห้ามใช้แบตเตอรี่ที่ไม่ใช่ของทางการ DJI จะไม่รับผิดชอบต่อความเสียหายใด ๆ ที่เกิดจากแบตเตอรี่ที่ไม่ใช่ของทางการ
2. ใช้งานแบตเตอรี่ภายในช่วงอุณหภูมิที่ระบุไว้ <https://www.dji.com/osmo-pocket-4/specs> การใช้แบตเตอรี่ในสภาพแวดล้อมที่มีอุณหภูมิสูงอาจทำให้เกิดไฟไหม้หรือการระเบิดได้ ก่อนนำแบตเตอรี่ไปใช้ในสภาพแวดล้อมที่มีอุณหภูมิต่ำ ขอแนะนำให้ชาร์จแบตเตอรี่ให้เต็มในสภาพแวดล้อมที่มีอุณหภูมิปกติ การชาร์จแบตเตอรี่ในอุณหภูมิที่เหมาะสมสามารถยืดอายุการใช้งานแบตเตอรี่ได้
3. คายประจุและชาร์จแบตเตอรี่ให้เต็มทุก ๆ สามเดือนเพื่อให้แบตเตอรี่อยู่ในสภาพดี
4. แบตเตอรี่ออกแบบมาให้หยุดชาร์จเมื่อชาร์จเต็มที่แล้ว การตรวจสอบความคืบหน้าของการชาร์จและถอดตัวผลิตภัณฑ์ออกจากที่ชาร์จเมื่อแบตเตอรี่เต็มแล้วนั้นถือเป็นสิ่งที่ควรทำ
5. เมื่อแรงดันไฟของแบตเตอรี่ต่ำเกินไป แบตเตอรี่จะเข้าสู่สถานะพลังงานต่ำ การชาร์จแบตเตอรี่จะทำให้ไม่อยู่ในโหมดพลังงานต่ำ
6. ห้ามเก็บแบตเตอรี่ที่มีการคายประจุอย่างเต็มที่แล้วไว้เป็นระยะเวลาาน มีฉะนั้นแบตเตอรี่อาจคายประจุเกิน และทำให้เซลล์แบตเตอรี่เสียหายอย่างถาวร
7. หากจะไม่ใช้งานเป็นเวลา 10 วันขึ้นไป ให้คายประจุแบตเตอรี่เหลือ 40-65% การทำเช่นนี้สามารถยืดอายุแบตเตอรี่ได้อย่างมาก

5 ข้อมูลจำเพาะ

ดูรายละเอียดข้อมูลจำเพาะได้ที่เว็บไซต์ต่อไปนี้

<https://www.dji.com/osmo-pocket-4/specs>



ข้อมูลติดต่อ

ฝ่ายสนับสนุนของ DJI

เนื้อหานี้อาจมีการเปลี่ยนแปลงโดยไม่ต้องแจ้งให้ทราบ
ดาวโหลดเวอร์ชันล่าสุดจาก



<https://www.dji.com/osmo-pocket-4/downloads>

หากคุณมีคำถามเกี่ยวกับเอกสารฉบับนี้ โปรดติดต่อ DJI โดยส่งข้อความไปที่ DocSupport@dji.com

DJI และ OSMO เป็นเครื่องหมายการค้าของ DJI

ลิขสิทธิ์ © 2026 DJI สงวนลิขสิทธิ์