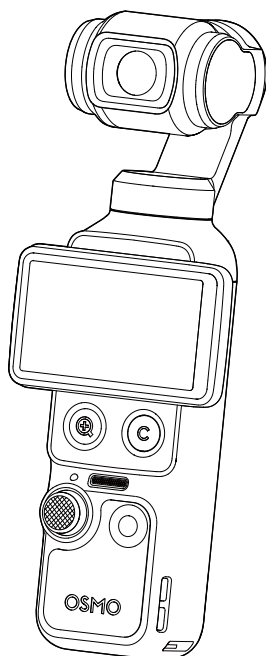


dji OSMO POCKET 4

Manuale d'uso

v1.0 2026.04





Il presente documento è protetto da copyright di DJI e tutti i diritti sono riservati. Fatto salvo per quanto diversamente consentito da DJI, l'utente non ha diritto a usare o a consentire ad altre persone di usare il documento o qualsiasi sua parte tramite la riproduzione, il trasferimento o la vendita dello stesso. Fare riferimento al presente documento e ai suoi contenuti esclusivamente quali istruzioni di utilizzo dei prodotti DJI. Non usare il documento per altri scopi.

In caso di divergenza tra le diverse versioni, prevarrà la versione in lingua inglese.

Ricerca per parole chiave

Ricerca parole chiave come "batteria" e "installazione" per trovare un argomento. Se si utilizza Adobe Acrobat Reader per leggere questo documento, premere Ctrl+F (Windows) o Command+F (Mac) per avviare una ricerca.

Navigazione degli argomenti

Visualizzare la lista completa degli argomenti. Fare clic su un argomento per accedere alla sezione corrispondente.

Stampa di questo documento

Questo documento supporta la stampa ad alta risoluzione.

Utilizzo del manuale

Legenda

⚠ Importante

💡 Consigli e suggerimenti

📖 Riferimenti

Leggere prima dell'uso

DJI™ fornisce tutorial video e i seguenti documenti:

1. *Direttive sulla sicurezza*
2. *Guida rapida*
3. *Manuale d'uso*

Si consiglia di guardare i video tutorial e di leggere la sezione sulle *Direttive sulla sicurezza* prima di utilizzare il prodotto. Accertarsi di prendere in esame la *Guida rapida* prima del primo utilizzo e di fare riferimento a questo *Manuale d'uso* per ulteriori informazioni.

Tutorial video

Visitare l'indirizzo internet riportato di seguito o scansionare il codice QR per guardare i video tutorial e apprendere come utilizzare il prodotto in modo sicuro:



<https://www.dji.com/osmo-pocket-4/video>

Indice

Utilizzo del manuale	3
Legenda	3
Leggere prima dell'uso	3
Tutorial video	3
1 Presentazione del prodotto	6
1.1 Panoramica	7
1.2 Impugnatura con filettatura da 1/4"	9
1.3 Impugnatura con batteria	10
1.4 Luce di riempimento	12
1.5 Obiettivo grandangolare	14
1.6 Mini-treppiede per Osmo	14
2 Preparazione	15
2.1 Accensione	15
2.2 Attivazione	15
2.3 Aggiornamento firmware	16
2.4 Ricarica in corso	17
3 Operazioni di base	18
3.1 Funzioni dei pulsanti	18
3.2 Utilizzo del touchscreen	20
Visuale della fotocamera	20
Scorrere verso l'alto - Impostazioni dei parametri	21
Scorrere verso sinistra - Impostazioni immagine e audio	21
Scorrere a destra - Riproduzione	22
Scorrere verso il basso - Control Center (Centro di controllo)	22
4 Utilizzo del prodotto	26
4.1 Impostazione della modalità di ripresa	26
4.2 Selezione della modalità di stabilizzazione	26
4.3 ActiveTrack	27
4.4 Modalità di stabilizzazione intelligente	28
4.5 Modalità Webcam	29
4.6 Memoria e trasferimento dei filmati	29
Spazio di archiviazione	30
Trasferimento di file	30
Trasferimento di file a un dispositivo mobile	30
Trasferimento di file a un computer	31
4.7 Note sull'utilizzo	31

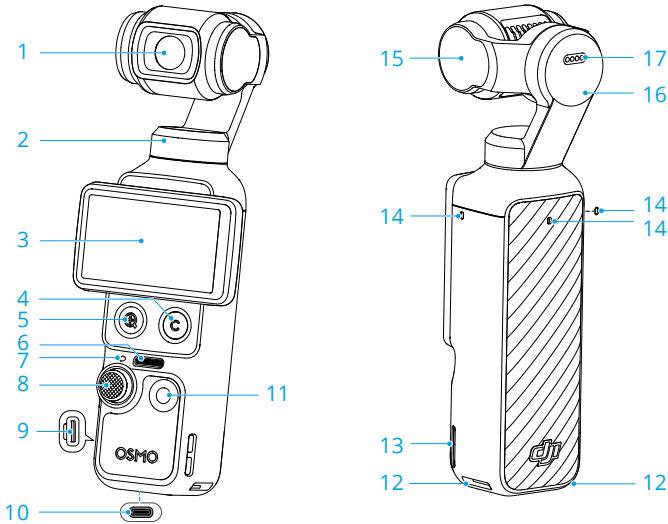
Batteria	32
5 Specifiche	34

1 Presentazione del prodotto

Le diverse combo includono accessori diversi. Gli accessori possono essere acquistati separatamente. Visita il [negoziò ufficiale](#) per un elenco completo degli accessori compatibili.

Accessori	Combo Standard	Combo Creator	Combo Essential
Morsetto per stabilizzatore Osmo Pocket 4 (di seguito denominato "morsetto dello stabilizzatore")	✓	✓	-
Impugnatura con filettatura da 1/4" per Osmo Pocket 4 (di seguito denominato "impugnatura con filettatura da 1/4"")	✓	✓	✓
Luce di riempimento per Osmo Pocket 4 (di seguito denominato "luce di riempimento")	-	✓	-
Mini-treppiede per Osmo	-	✓	-
Obiettivo grandangolare per Osmo Pocket 3	-	✓	-
Impugnatura con batteria integrata per Osmo Pocket 4 (di seguito denominato "impugnatura con batteria")	-	-	-

1.1 Panoramica



1. Fotocamera
2. Motore di rotazione orizzontale
3. Touch screen girevole
4. Pulsante personalizzato
5. Pulsante Zoom
6. Altoparlante
7. LED di stato

Schema di lampeggiamento

Descrizione

Verde fisso

Pronto all'uso

Temporaneamente spento e rimane verde

Scatto di foto in corso

Rosso lampeggiante (lento)

Registrazione di un video in corso

Luce rossa che lampeggia tre volte rapidamente

Spegnimento o spegnimento in corso a causa di batteria scarica

Lampeggiamento alternato in rosso e verde

Aggiornamento del firmware

8. Joystick 5D

9. Vano per scheda microSD (con copertura)

 La cover del vano per scheda microSD non è impermeabile. NON tirare la cover con forza.

10. Porta USB-C

11. Pulsante di scatto/registrazione

12. Vano a sgancio rapido

13. Foro per cordino


14. Microfoni

 Per una qualità audio ottimale, NON coprire i microfoni durante la registrazione di un video.

15. Motore di inclinazione

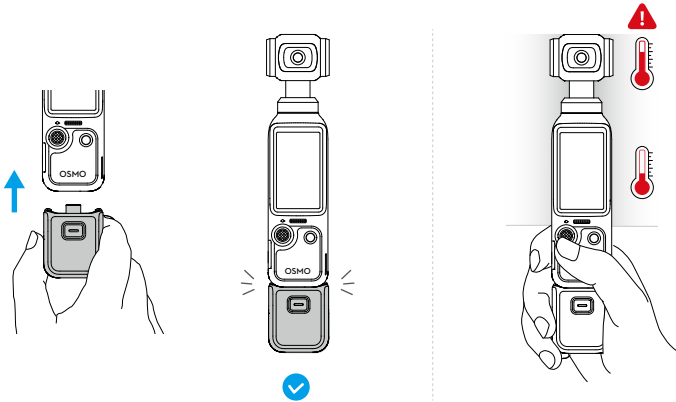
16. Motore di rollio

17. Contatti

 Assicurarsi che i contatti siano puliti e asciutti prima di collegare qualsiasi accessorio.

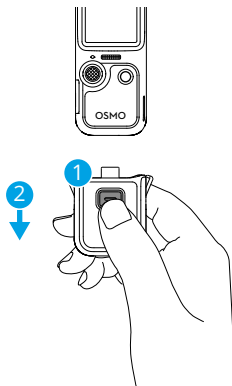
1.2 Impugnatura con filettatura da 1/4"

Fissare l'impugnatura con filettatura da 1/4" alla fotocamera per una presa più confortevole.

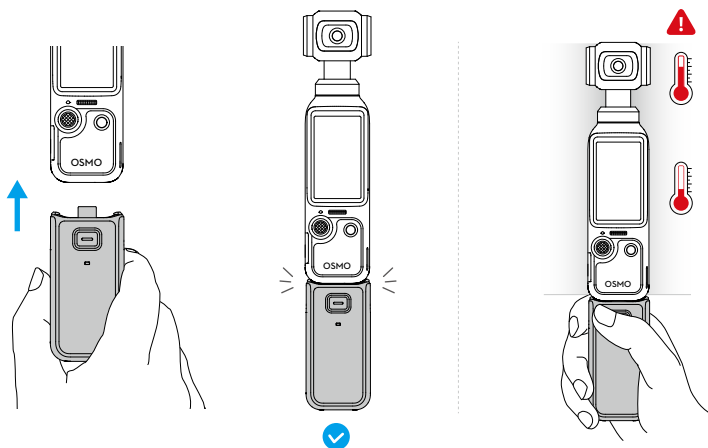


- ⚠ • Dopo aver scattato video con elevate caratteristiche tecniche per un periodo di tempo prolungato, la parte superiore del prodotto potrebbe surriscaldarsi. NON tenere l'apparecchio troppo in alto per evitare temperature elevate. La fotocamera smette di riprendere o scattare foto in caso di surriscaldamento.
- L'impugnatura non è impermeabile. NON immergerla in acqua. Evitare di versare qualsiasi liquido sull'impugnatura.

Per scollegare l'unità, tenere premuto il pulsante di rilascio sul manico e scollegarlo.

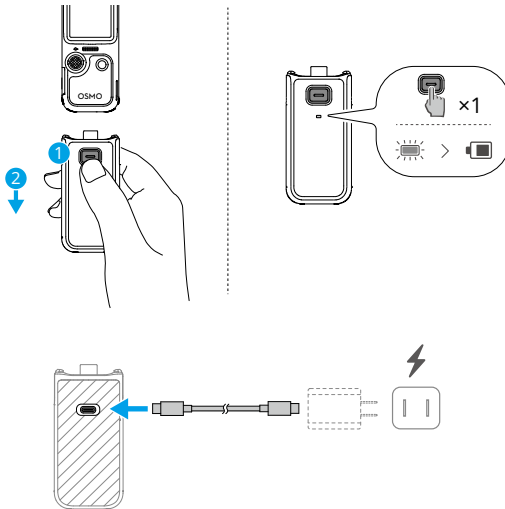


1.3 Impugnatura con batteria



- ⚠ • Dopo aver scattato video con elevate caratteristiche tecniche per un periodo di tempo prolungato, la parte superiore del prodotto potrebbe surriscaldarsi. NON tenere l'apparecchio troppo in alto per evitare temperature elevate. La fotocamera smette di riprendere o scattare foto in caso di surriscaldamento.
- Quando l'Impugnatura con batteria è montata sulla fotocamera, il suo firmware verrà aggiornato automaticamente durante l'aggiornamento del firmware della fotocamera. Dopo che l'aggiornamento è stato completato correttamente, la fotocamera visualizzerà un messaggio. NON rimuovere l'impugnatura con batteria prima che l'aggiornamento sia completato.
- Assicurarsi che l'impugnatura con batteria sia alimentata quando viene utilizzata con dispositivi audio esterni.
- Assicurarsi che l'impugnatura con batteria sia correttamente isolata per prevenire i rischi di incendio. NON lasciare cadere né colpire l'impugnatura con batteria.
- Se un oggetto estraneo ostruisce la porta USB-C, utilizzare un compressore d'aria, una spazzola morbida o altri strumenti per pulire la porta USB-C e rimuovere l'oggetto estraneo. Pulire dall'interno verso l'esterno della porta.
- L'impugnatura non è impermeabile. NON immergerla in acqua. Evitare di versare qualsiasi liquido sull'impugnatura.
- Scaricare l'impugnatura con batteria fino al 50% se non la si utilizza per 10 giorni o più, per estenderne la durata.

Per scollegare l'unità, tenere premuto il pulsante di rilascio sull'impugnatura con batteria e scollegarla. Dopo aver scollegato l'impugnatura con batteria, premere il pulsante di rilascio una volta per controllare il livello della batteria utilizzando il LED di stato.



⚠ Prima di effettuare la ricarica, assicurarsi che le porte siano pulite e asciutte. Se si notano accumuli di sporcizia, pulire le porte con un panno asciutto e pulito.

LED di stato

Stato del livello batteria

La luce rossa resta fissa per tre secondi e poi si spegne	1% - 19%
La luce gialla resta fissa per tre secondi e poi si spegne	20% - 49%
La luce verde resta fissa per tre secondi e poi si spegne	50% - 100%

Luce rossa che lampeggia tre volte 0%

Stato del livello della batteria durante la ricarica

Verde lampeggiante (quadruplo)	> 75%
Verde lampeggiante (tre volte)	51% - 75%
Verde lampeggiante (due volte)	26% - 50%
Verde lampeggiante	0% - 25%
Off	Ricarica completata

Stato di sistema

Lampeggiamento alternato in rosso e verde

Aggiornamento del firmware

Luce rossa che lampeggia due volte

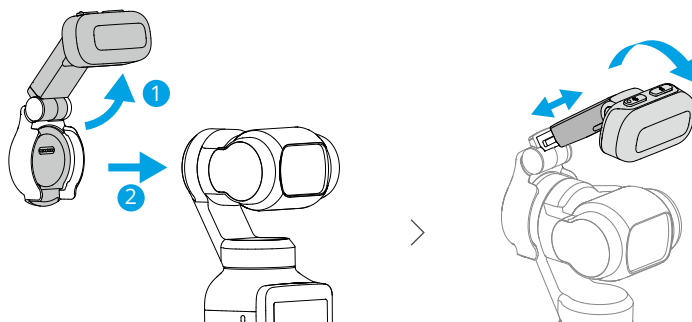
La temperatura ambiente è anomala e l'impugnatura della batteria non può essere utilizzata in questo momento. Attendere che la temperatura torni alla normalità.

Luce gialla lampeggiante

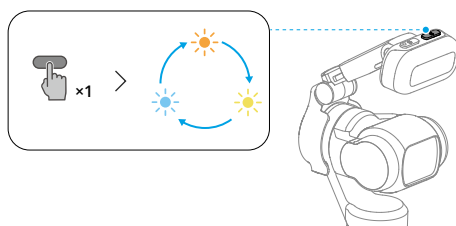
Aggiornamento del firmware non riuscito (collegare la fotocamera e riprovare ad aggiornare)

1.4 Luce di riempimento

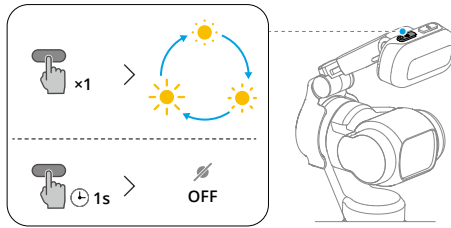
Collegare e regolare l'angolo:






Regolare la temperatura del colore:



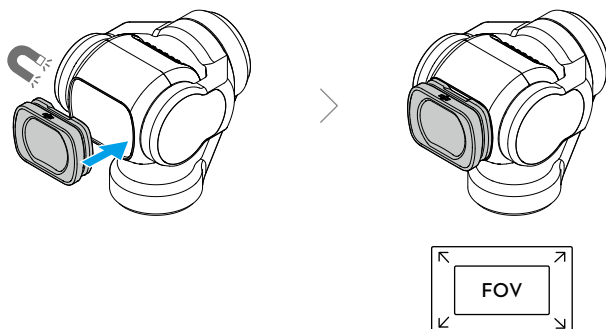
Regolare la luminosità o spegnere la luce di riempimento:



- Accedere al Centro di controllo e toccare  per attivare o disattivare rapidamente la luce di riempimento. Toccare  > **Luce di riempimento** per attivare la funzione di accensione automatica per i selfie o in condizioni di scarsa illuminazione e per regolare la luminosità e la temperatura del colore.

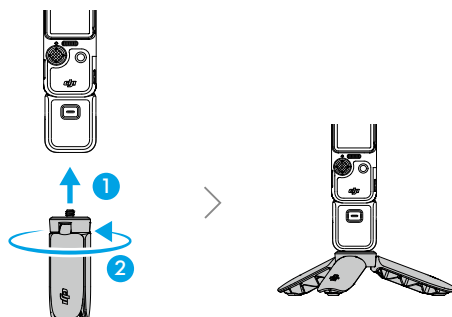
-  Questo prodotto contiene dei magneti. Tenere lontano da carte a banda magnetica, dispositivi medici impiantabili come pacemaker, hard disk, chip RAM e da altri dispositivi per evitare interferenze.
- Prima di fissare la luce di riempimento, pulire i contatti con un panno asciutto se è presente un accumulo evidente.
- Quando si installa la luce di riempimento, assicurarsi che sia correttamente allineata con lo stabilizzatore per garantire un fissaggio sicuro.
- Evitare scossoni e movimenti bruschi per impedire che la luce di riempimento cada.
- Quando si installa o si utilizza la luce di riempimento, evitare collisioni tra la luce di riempimento e la fotocamera dello stabilizzatore.
- Prima di riporre la fotocamera, rimuovere prima il luce di riempimento, quindi spegnere la fotocamera.

1.5 Obiettivo grandangolare



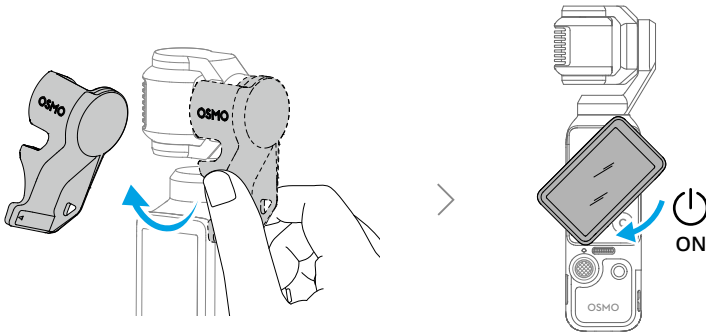
- ⚠ • L'obiettivo grandangolare non è adatto alla fotografia panoramica.
- Tenere puliti l'obiettivo della fotocamera ed entrambi i lati dell'obiettivo grandangolare. La polvere o la sabbia potrebbero graffiare la lente e causare la caduta dell'obiettivo grandangolare.
- Prima di riporre la fotocamera, rimuovere prima l'obiettivo, quindi spegnere la fotocamera.

1.6 Mini-treppiede per Osmo



2 Preparazione

2.1 Accensione



- Quando non si sta registrando, tenere premuto il pulsante di Scatto/Registrazione o ruotare il touchscreen in senso antiorario per spegnere. Per mantenere la fotocamera accesa dopo la rotazione, scorrere verso il basso nella vista fotocamera per aprire il Centro di controllo e toccare **Ruota schermo per spegnere** per modificare le impostazioni.
- La fotocamera ha 107 GB di memoria utilizzabile e supporta schede microSD per l'espansione della memoria. Consulta le [Specifiche](#) per le schede microSD consigliate.

2.2 Attivazione


Assicurati di attivare la fotocamera utilizzando App DJI Mimo prima del primo utilizzo.

1. Scansiona il codice QR visualizzato sullo schermo per scaricare App DJI Mimo.
2. Abilita il Wi-Fi e il Bluetooth sul dispositivo mobile.
3. Avvia App DJI Mimo sul dispositivo mobile, toccare l'icona della fotocamera per connettersi alla fotocamera, quindi seguire le istruzioni per attivare la fotocamera.

App DJI Mimo consente di monitorare la visuale attuale della fotocamera, impostare i parametri della fotocamera e controllare la fotocamera con un dispositivo mobile.


- Per controllare le versioni dei sistemi operativi Android e iOS supportate dall'app, visita <https://www.dji.com/downloads/djiapp/dji-mimo>.

- L'interfaccia e le funzioni dell'app possono variare con l'aggiornamento del software. L'esperienza utente effettiva si basa sulla versione del software utilizzata.
-

-  In caso di problemi con la connessione a App DJI Mimo, procedi come segue:
1. Accertarsi che il Bluetooth e il Wi-Fi siano abilitati sul dispositivo mobile.
 2. Assicurati che App DJI Mimo disponga dell'ultima versione del firmware.
 3. Nella visuale live, scorri verso il basso dalla parte superiore dello schermo e tocca  > **Connessione wireless** > **Ripristina connessione**. La fotocamera ripristinerà tutte le connessioni e le password Wi-Fi.
-

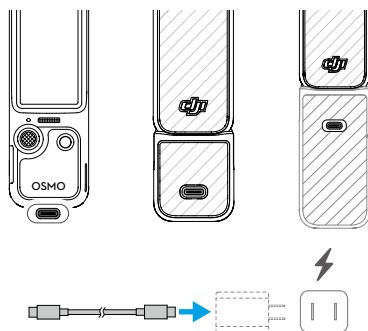
2.3 Aggiornamento firmware


Quando è disponibile un nuovo firmware, sarà visualizzato un avviso in App DJI Mimo. Toccare il messaggio di avviso e seguire le istruzioni visualizzate sullo schermo per aggiornare il firmware.


-  Se l'aggiornamento non va a buon fine, seguire i passaggi per la risoluzione dei problemi.
1. Riavvia la fotocamera e App DJI Mimo.
 2. Abilita il Wi-Fi e il Bluetooth sul dispositivo mobile.
 3. Connetti la fotocamera a App DJI Mimo e riprova ad aggiornare.
- Contattare l'Assistenza DJI in caso di mancato aggiornamento.
-

2.4 Ricarica in corso

Utilizzare il cavo in dotazione per collegare la porta USB-C a un caricabatterie. Si consiglia di utilizzare un caricabatterie USB-C PD.



 Se l'impugnatura con batteria è montata, questa non inizia a caricarsi finché la batteria della fotocamera portatile con gimbal non è completamente carica.

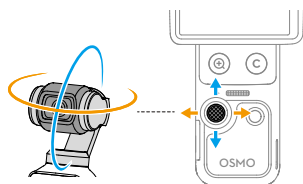
 Prima di effettuare la ricarica, assicurarsi che le porte siano pulite e asciutte. Se si notano accumuli di sporcizia, pulire le porte con un panno asciutto e pulito.


3 Operazioni di base

3.1 Funzioni dei pulsanti

Joystick 5D

Spingere verso sinistra o destra: Controllare il movimento della fotocamera nell'asse di rotazione orizzontale.
 Spingere verso l'alto o il basso: Controllare l'inclinazione o lo zoom della fotocamera. *



* L'entità del movimento dello stick di comando determina la velocità di rotazione dello stabilizzatore e la velocità dello zoom della fotocamera. Più il joystick viene spinto, più velocemente la videocamera dello stabilizzatore ruota o esegue lo zoom. Per disattivare questa funzione, scorrere verso il basso dalla parte superiore della vista della fotocamera, toccare  e attivare **Blocco comandi**. Questa impostazione consente un controllo stabile dello zoom.

Premere una volta: Tornare al menu precedente oppure uscire da ActiveTrack.

Premere due volte: Ricentrare lo stabilizzatore.

Premere tre volte: Rivolgere l'inquadratura della fotocamera in avanti o indietro.

Premere e tenere premuto: Bloccare il gimbal.



Pulsante di Scatto/Registrazione

Premere una volta nella visualizzazione fotocamera: Scatta una foto o avvia/interrompi la registrazione di un video

Premere una volta quando il dispositivo è spento: Accendi.

Premere e tenere premuto: Spegni.



Pulsante Zoom

Premere una volta: Passare allo zoom 2x.

Premere due volte: Selezionare lo zoom 4x. *

* Supportato solo in alcune modalità di ripresa.

Premere una volta a qualsiasi livello di zoom per selezionare nuovamente lo zoom 1x.



Pulsante personalizzato

Premere e tenere premuto: Personalizzare le funzioni dei pulsanti.

Per impostazione predefinita:

Premere una volta: Selezionare il controllo del joystick per l'inclinazione dello stabilizzatore o lo zoom della fotocamera.

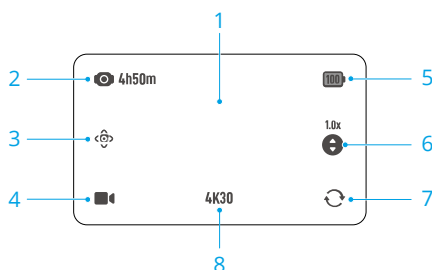
Premere due volte: Ricentrare lo stabilizzatore.

Premere tre volte: Bloccare/sbloccare lo stabilizzatore.

3.2 Utilizzo del touchscreen

Visuale della fotocamera

Dopo l'accensione della fotocamera, il touchscreen mostra la liveview.



1. Toccare una volta nella vista della fotocamera per impostare la messa a fuoco e l'esposizione. Toccare due volte per selezionare un soggetto [ActiveTrack](#).

2. Capacità di Memoria/Tempo di registrazione rimanente

3. [Modalità di stabilizzazione intelligente](#)

4. [Impostazione della modalità di ripresa](#)

5. Livello della batteria

Quando l'impugnatura con batteria è montata, toccare l'icona per visualizzare i livelli della batteria sia della fotocamera sia dell'impugnatura con batteria.

6. Passare al Controllo del joystick

Toccare per selezionare il controllo del joystick per l'inclinazione dello stabilizzatore o lo zoom della fotocamera.

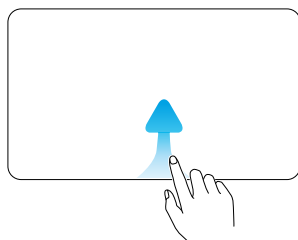
7. Rotazione gimbal

Toccare per rivolgere l'inquadratura della fotocamera in avanti o indietro.

8. Specifiche di Ripresa

Scorrere verso l'alto - Impostazioni dei parametri

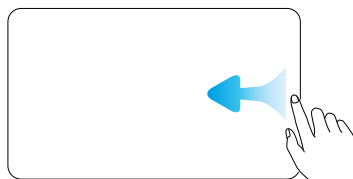
Scorrere verso l'alto dalla parte inferiore dello schermo per impostare i parametri per ogni modalità di ripresa. Una volta impostati i parametri, scorri verso il basso dalla parte superiore dello schermo per tornare alla visualizzazione live.





- È possibile specificare diversi parametri in modalità di ripresa differenti. Fai riferimento all'interfaccia effettiva.

Scorrere verso sinistra - Impostazioni immagine e audio

Scorrere verso sinistra nella vista fotocamera per regolare le impostazioni di immagine e audio. Toccare **PRO** per regolare i parametri pro.

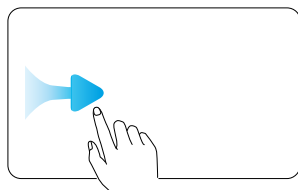


-  D-Log 10 bit è destinato al color grading professionale durante il post-editing. In scenari a contrasto elevato o multicolore (ad es. giardino, campo, ecc.), è in grado di ampliare la gamma dinamica per una maggiore regolazione del colore in fase di post-produzione. Quando è selezionata la modalità colore D-Log 10 bit, è possibile abilitare Recupero colore per visualizzare in anteprima la resa cromatica nella vista della fotocamera.

-  Modalità di messa a fuoco, Beautify, Effetti Glamour dell'app, Tono pellicola e altre Impostazioni sono inoltre supportati. Fare clic per guardare il [video tutorial](#). Tono pellicola e Abbellisci sono disponibili solo in modalità Video e non possono essere utilizzati contemporaneamente.

Scorrere a destra - Riproduzione

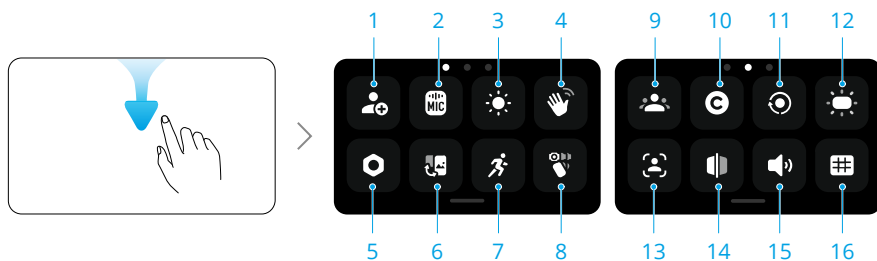
Scorrere verso destra dallo schermo per visualizzare l'ultima clip registrata.



Durante la riproduzione del video, tenere premuto su un'area vuota dello schermo per riprodurre a doppia velocità. Durante la riproduzione, scorri verso sinistra dal bordo destro dello schermo per tornare alla liveview.

Scorrere verso il basso - Control Center (Centro di controllo)

Scorri verso il basso dalla parte superiore dello schermo per entrare nel centro di controllo. Scorri verso l'alto dalla parte inferiore dello schermo per tornare alla visualizzazione live.




1. Modalità personalizzata

Salvare le impostazioni di ripresa correnti come modalità personalizzata. Le modalità personalizzate possono essere utilizzate direttamente per riprendere scene simili.

2. Microfono senza fili

La fotocamera può connettersi contemporaneamente a due trasmettitori di microfono wireless DJI. Visita il sito ufficiale per visualizzare i modelli supportati.

Segui le istruzioni visualizzate sullo schermo per il collegamento. Una volta collegato, è possibile usare il trasmettitore per controllare la fotocamera e avviare la registrazione con l'acquisizione audio.



- ☀️ • Per ulteriori informazioni, visitare il sito web DJI e consultare il manuale d'uso del microfono.
- Quando il trasmettitore è collegato alla fotocamera, toccare Impostazioni microfono wireless per regolare i parametri audio del trasmettitore.
- Entrare nel centro di controllo, toccare  e abilitare **Backup audio**. Quando abilitato, il microfono integrato della fotocamera registrerà simultaneamente anche l'audio durante la registrazione video con un microfono senza fili. Questo audio di backup può essere salvato come file .aac separato oppure come traccia audio aggiuntiva incorporata nel file video. Il backup audio non è supportato nelle modalità di trasmissione Timelapse, Webcam e DisplayPort.

3. Luminosità

Toccare e spostare il cursore per regolare la luminosità. Puoi anche abilitare la luminosità adattiva per l'uso all'aperto.

4. Controllo gesti

Quando abilitata, rivolgere il viso verso la fotocamera ed eseguire i gesti corrispondenti per scattare foto, registrare video o controllare ActiveTrack:

- **Palmo**  : abilita/disabilita ActiveTrack.
- **Gesto V**  : scattare una foto o avviare/interrompere la registrazione video.

- ☀️ • Per garantire un controllo con i gesti ottimale, eseguire e mantenere i gesti entro 2 metri dalla fotocamera ed evitare di coprire la testa. Sullo schermo verrà visualizzato un messaggio quando i gesti avranno effetto.
- Quando è abilitata l'opzione **Solo soggetti registrati**, solo i soggetti registrati possono controllare la fotocamera con i gesti.

5. Impostazioni

Sono supportate anche la calibrazione dello stabilizzatore, lo spegnimento automatico e altre impostazioni. Le principali funzionalità sono le seguenti:

Direzione di avvio dello stabilizzatore	Impostare la direzione in cui la fotocamera è rivolta all'accensione. Ultima impostazione: se la modalità di stabilizzazione è impostata su Segui o Inclinazione bloccata, la fotocamera è rivolta in avanti o indietro. Se la modalità di stabilizzazione è FPV, la fotocamera ruoterà per riprendere lo stesso orientamento in cui è stata spenta l'ultima volta.
--	---

Modalità indossabile Dopo l'attivazione, la fotocamera ruota e si blocca in modalità selfie e la modalità di stabilizzazione passa a Inclinazione bloccata. Premere due volte sullo schermo per ricentrare il gimbal. Scorrere verso l'alto per uscire dalla modalità indossabile. In modalità indossabile, si consiglia di utilizzare la fotocamera con il Adattatore di espansione (venduto separatamente).

Anti-sfarfallio Toccare per selezionare la frequenza della funzione anti-sfarfallio e ridurre lo sfarfallio causato da luci fluorescenti o da uno schermo TV durante le riprese interne. Selezionare la frequenza anti-sfarfallio in base alla frequenza della rete elettrica nella regione. La frequenza anti-sfarfallio predefinita è impostata su Automatica.

Codice temporale Reimpostare il codice temporale o sincronizzarlo con l'ora di sistema. Il codice temporale della fotocamera può essere sincronizzato per mezzo del sincronizzatore di codici temporali attraverso la porta USB-C.
Toccare **Timecode Display (Visualizza codice temporale)** per visualizzare il codice nella live view.

6. Passaggio dalla modalità Orizzontale a quella Verticale e viceversa

Toccare e selezionare gli orientamenti di ripresa: Rotazione automatica, Orizzontale e Verticale.

7. Velocità di rotazione

Toccare per regolare la velocità di avanzamento del gimbal.

8. Selezione della modalità di stabilizzazione

9. Registra il soggetto

Registra e gestisci il soggetto. I soggetti registrati possono essere considerati prioritari per la messa a fuoco automatica, il controllo gestuale e Spotlight Segui.

10. Pulsante personalizzato

Personalizzare le funzioni dei pulsanti.

11. Ruota lo schermo e cattura

Quando questa funzione è attivata, le riprese vengono avviate non appena si ruota il touch screen in senso orario per accendere la fotocamera. Le ultime impostazioni vengono utilizzate per impostazione predefinita.



- Dopo le riprese, la fotocamera si spegnerà automaticamente se resta inattiva per due secondi.
- Quando si ruota di nuovo lo schermo durante la registrazione:

- ♦ Se l'orientamento delle riprese è impostato su Rotazione automatica o Orizzontale, la registrazione si interrompe e la fotocamera si spegne dopo due secondi.
 - ♦ Se l'orientamento della ripresa è impostato su Verticale, la ripresa continua.
-

12. Interruttore della Luce di riempimento

13. FT (Selfie)

Quando lo stabilizzatore è in orientamento selfie, la fotocamera insegue automaticamente il soggetto che occupa l'area più ampia dell'inquadratura. Il tracciamento si interrompe quando l'orientamento dello stabilizzatore viene invertito.

14. Selfie a specchio

Quando è abilitata, l'inquadratura acquisita in modalità selfie viene automaticamente specchiata per corrispondere all'anteprima.

15. Volume

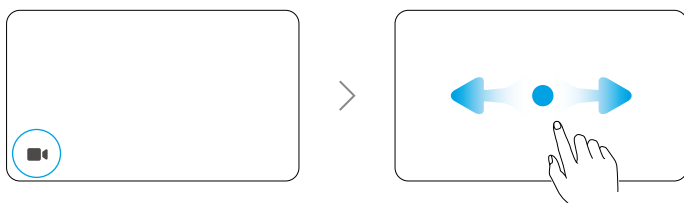
Toccare per impostare il volume.

16. Linee di referenza

Mostra le linee di referenza nella vista della fotocamera per aiutare con l'inquadratura.

4 Utilizzo del prodotto

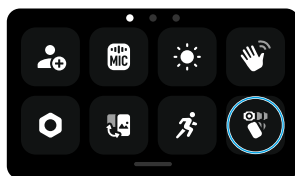
4.1 Impostazione della modalità di ripresa



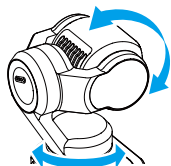
1. Tocca l'icona per accedere alla pagina di selezione della modalità.
2. Scorri per selezionare una modalità di ripresa.
3. Tocca la modalità di ripresa selezionata o scorri verso l'alto dal fondo dello schermo per tornare alla vista dal vivo.

4.2 Selezione della modalità di stabilizzazione

Scorri verso il basso dalla parte superiore dello schermo per entrare nel centro di controllo. Toccare l'icona per cambiare la modalità di stabilizzazione. Fare clic per guardare il [video tutorial](#).



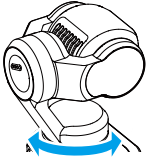
Segui



Gli assi di rotazione orizzontale e inclinazione seguono l'impugnatura mentre l'asse di rollio resta fermo.

La modalità Segui è selezionata per impostazione predefinita ed è adatta alla maggior parte degli scenari, inclusi vlog e selfie.

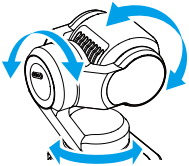
Inclinazione bloccata



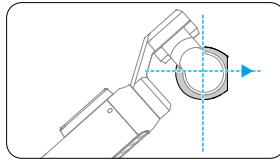
In questa modalità, solo l'asse della panoramica segue mentre l'asse di inclinazione è bloccato e l'asse di rollio resta fermo. Questa modalità è adatta per riprese con movimenti di avvicinamento/allontanamento e movimenti laterali.

La fotocamera ruota liberamente e segue il movimento dell'impugnatura. Questa modalità è adatta a riprese creative o a filmati immersivi in FPV.

FPV / FPV ⊥

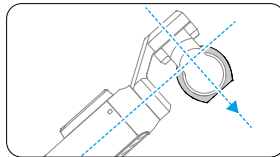


FPV



La fotocamera rimane orizzontale in avanti all'accensione o durante il riallineamento.

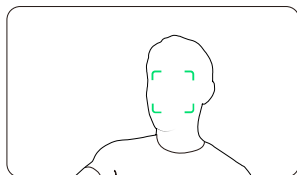
FPV ⊥



La fotocamera rimane perpendicolare all'impugnatura all'accensione o durante il riallineamento.

4.3 ActiveTrack

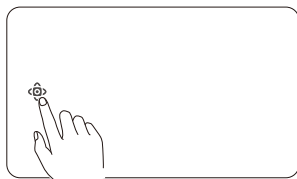
In modalità Foto o Video, toccare due volte sul touch screen per selezionare un soggetto e attivare ActiveTrack. A questo punto, la fotocamera con gimbal seguirà automaticamente l'oggetto selezionato. Premere il Joystick 5D o toccare il touch screen per uscire da ActiveTrack.



⚠ ActiveTrack non è disponibile in Panorama, Timelapse, Motionlapse, SpinShot o quando si utilizza la modalità FPV con la fotocamera tenuta in orizzontale.

4.4 Modalità di stabilizzazione intelligente

In modalità Video, toccare l'icona per selezionare la modalità di stabilizzazione intelligente e toccare nuovamente per uscire.



Spotlight Segui

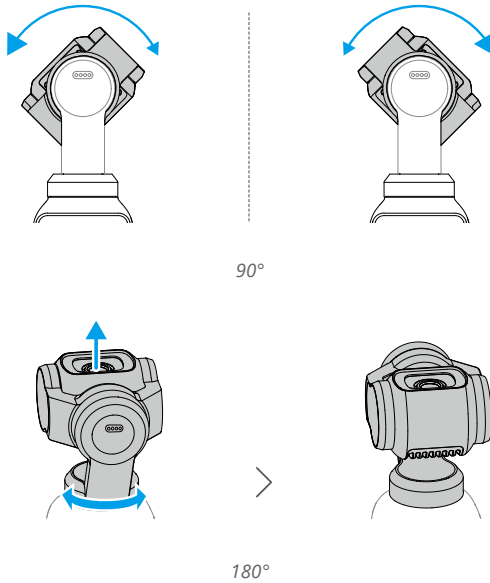
Dopo l'inizio della registrazione, la fotocamera dà priorità al tracciamento dei soggetti registrati. Se non è registrato nessun soggetto, la fotocamera seguirà automaticamente il soggetto più vicino al centro dell'inquadratura.

Inquadratura dinamica

Selezionare la posizione dell'oggetto nella visualizzazione in tempo reale in base al rapporto aureo o alla regola dei terzi tramite il Joystick 5D. Una volta che il soggetto entra nell'inquadratura, premere il joystick per seguire il soggetto mantenendolo nella posizione selezionata.

SpinShot

Premere una volta il joystick o toccare l'icona sullo schermo per avviare la modalità SpinShot. La fotocamera ruoterà di 90° o 180° per acquisire le riprese, creando un caratteristico effetto cinematografico.



4.5 Modalità Webcam

Il prodotto è in grado di funzionare come webcam su un computer. Accendere il prodotto e collegarlo al computer per mezzo di un cavo USB. Toccare **Webcam** sulla fotocamera per accedere alla modalità Webcam; a questo punto la fotocamera funzionerà come dispositivo di ingresso webcam. Sul lato inferiore dello schermo è visualizzato Webcam.

Premere il pulsante di scatto/registrazione per avviare la registrazione. Una volta usciti dalla modalità Webcam, gli utenti possono visualizzare in anteprima i video registrati.

- ⚠ Assicurarsi che il dispositivo sia adeguatamente raffreddato durante l'utilizzo. Disconnettere il dispositivo tempestivamente dopo il completamento delle riprese.

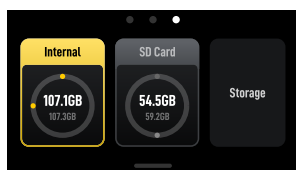
4.6 Memoria e trasferimento dei filmati

- ⚠ • Per garantire una connessione sicura, si consiglia di utilizzare il cavo dati fornito. Se si utilizzano cavi di terze parti, selezionare quelli sicuri e affidabili per garantire le prestazioni e la sicurezza del dispositivo.
- Durante l'uso, accertarsi che il vano per la scheda microSD e la scheda microSD siano puliti e privi di oggetti estranei.

- NON rimuovere la scheda microSD durante la registrazione. In caso contrario, la scheda microSD potrebbe danneggiarsi e causare la perdita dei dati.
 - Prima di scattare foto o girare filmati importanti, eseguire alcuni scatti per verificare che la fotocamera funzioni correttamente.
 - Assicurarsi di eseguire il backup di tutti i dati importanti memorizzati nella memoria interna o sulla scheda microSD. I dati non possono essere ripristinati se danneggiati o persi.
-

Spazio di archiviazione

Scorrere verso il basso dalla cima dello schermo, quindi scorrere verso sinistra per controllare le informazioni di archiviazione.



La fotocamera dispone di memoria interna e supporta anche l'espansione della memoria installando una scheda microSD.

Toccare **Storage (Archiviazione)** per formattare la memoria interna o la scheda microSD.

⚠ La formattazione elimina in modo definitivo tutti i dati. Accertarsi di eseguire il backup di tutti i dati necessari, prima di procedere con la formattazione.

Trasferimento di file

- Durante il trasferimento di file tramite cavi, se la fotocamera non riesce a riconoscere automaticamente il dispositivo connesso, accendere al centro di controllo, toccare **☉ > Modalità USB** e ricollega la fotocamera.
-

Trasferimento di file a un dispositivo mobile

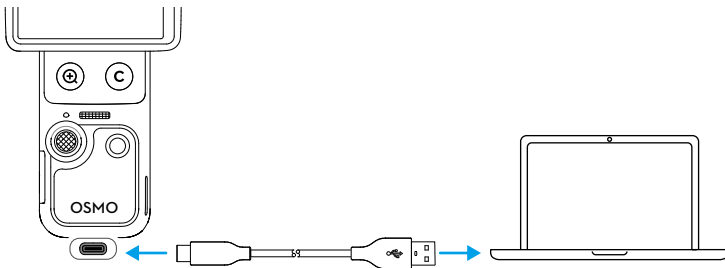
- Connetti la fotocamera a App DJI Mimo, tocca l'icona dell'album per visualizzare in anteprima foto e video. Fai clic su **↓** per scaricare foto e video.


- È possibile anche trasferire foto e video con i cavi. Utilizza il cavo in dotazione per collegare il dispositivo mobile. Una volta eseguito il collegamento, visualizzare e trasferire foto e video tramite l'album o la gestione file del dispositivo.


È possibile condividere le foto e i video direttamente da App DJI Mimo alle piattaforme di social media.

Trasferimento di file a un computer

Accendere la fotocamera e collegarla al computer per mezzo di un cavo USB-C. Quando è collegato a un computer, viene visualizzata una finestra a comparsa. Toccare Transfer File (Trasferisci file): USB per scaricare i file dalla fotocamera al computer. Durante il trasferimento di un file, la fotocamera non è in grado di scattare foto o effettuare riprese.



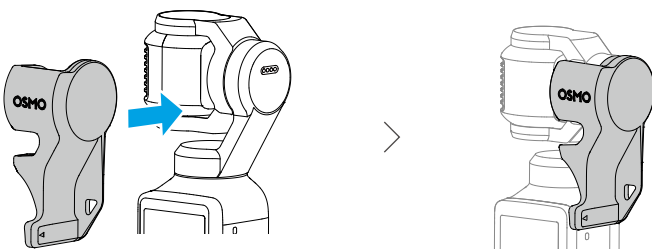
 Riconnettere il dispositivo al computer se il trasferimento dei file viene interrotto.

 Dopo il completamento del trasferimento dei file, **NON** disconnettere immediatamente il dispositivo per evitare la perdita di dati. Attendere il messaggio "rimozione sicura" sul computer prima di disconnettere.

4.7 Note sull'utilizzo

1. I componenti complessi all'interno del dispositivo possono venire danneggiati in caso di urto e causare il malfunzionamento dello stabilizzatore. Maneggiare con cautela. Tenere il prodotto lontano da sabbia e polvere per proteggere il dispositivo.
2. Assicurarsi che lo stabilizzatore non sia ostacolato mentre il dispositivo è acceso.
3. **NON** regolare frequentemente il blocco dell'asse in modo manuale, per evitare il malfunzionamento del blocco dell'asse.
4. Il prodotto non è resistente all'acqua. **NON** versare liquidi sul prodotto né utilizzare detergenti liquidi. Utilizzare solo un panno morbido e asciutto per pulire il prodotto.

5. NON coprire o toccare l'area di ventilazione del prodotto, in quanto può riscaldarsi durante l'uso. In caso di surriscaldamento, la fotocamera smette di scattare.
6. NON utilizzare il prodotto in ambienti con vibrazioni ad alta ampiezza (ad esempio installandolo sul manubrio di una motocicletta o di una bicicletta). In caso contrario, si rischia di danneggiare lo stabilizzatore.
7. La presenza di un leggero attrito tra il telaio dello schermo e il corpo del dispositivo è normale e non influisce sull'uso durante la rotazione dello schermo.
8. NON esporre l'obiettivo della fotocamera in un ambiente soggetto a raggi laser, come un laser show, per evitare di danneggiare il sensore della fotocamera.
9. Scuotere la fotocamera durante l'accensione può causare un errore di avvio. Tenere la fotocamera ferma durante l'accensione.
10. Dopo aver spento la fotocamera, fissare il morsetto dello stabilizzatore per evitare danni causati da movimenti involontari. Il morsetto dello stabilizzatore include un foro per cordino che può essere utilizzato con una cinghia per evitare che il morsetto venga smarrito. NON utilizzare il foro per il laccetto sul morsetto dello stabilizzatore per appendere o sostenere la fotocamera, poiché il morsetto potrebbe allentarsi e causarne la caduta.



Batteria

1. NON utilizzare batterie non ufficiali. DJI declina ogni responsabilità per eventuali danni causati dall'utilizzo di batterie non originali.
2. Utilizzare la batteria nell'intervallo di temperatura specificato nella sezione <https://www.dji.com/osmo-pocket-4/specs>. L'utilizzo della batteria in ambienti ad alta temperatura può causare incendi o esplosioni. Prima di utilizzare la batteria in un ambiente a bassa temperatura, si raccomanda di ricaricarla completamente in un ambiente a temperatura normale. Una ricarica alla temperatura ideale può prolungare la durata della batteria.
3. Scaricare e caricare completamente la batteria una volta ogni tre mesi per mantenerla in condizioni ottimali.

4. La batteria è progettata per interrompere la ricarica quando è completamente carica. Si consiglia di monitorare l'avanzamento della ricarica e di scollegare il caricabatterie quando la batteria è completamente carica.
5. Quando la tensione della batteria è insufficiente, la batteria entra in modalità basso consumo energetico. Ricaricare la batteria per uscire da questa modalità.
6. NON conservare la batteria completamente scarica per un periodo di tempo prolungato. In caso contrario, la batteria potrebbe scaricarsi eccessivamente provocando danni irreparabili al vano batteria.
7. Scaricare la batteria fino al 40% - 65% qualora NON si intenda utilizzarla per 10 giorni o più. Tale operazione è in grado di prolungare notevolmente la durata della batteria.

5 Specifiche

Per le specifiche tecniche, visitare il seguente sito web.

<https://www.dji.com/osmo-pocket-4/specs>



Contatti
ASSISTENZA DJI

Il contenuto di questo documento è soggetto a modifiche senza preavviso.
Scaricare la versione più recente su



<https://www.dji.com/osmo-pocket-4/downloads>

Per qualsiasi domanda riguardo al presente documento, contattare DJI inviando un messaggio a **DocSupport@dji.com**.

DJI e OSMO sono marchi registrati di DJI.
Copyright © 2026 DJI Tutti i diritti riservati.