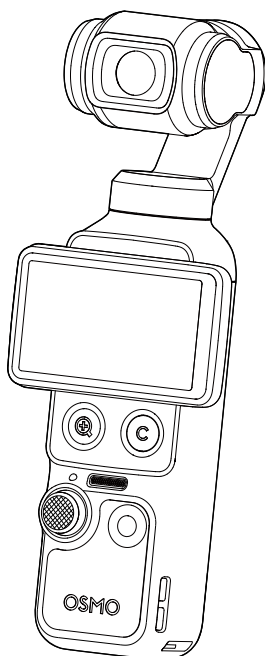


dji OSMO POCKET 4

Käyttöohjeet

v1.0 2026.04





Tämän asiakirjan tekijänoikeus kuuluu DJI-yhtiölle, ja kaikki oikeudet pidätetään. Ellei DJI erikseen salli sitä, et ole oikeutettu käyttämään tai antamaan muille lupaa käyttää asiakirjaa tai sen osaa jäljentämällä, siirtämällä tai myymällä asiakirjaa. Käyttäjien tulee käyttää vain tätä asiakirjaa ja sen sisältöä DJI-tuotteiden käyttöohjeina. Asiakirjaa ei saa käyttää muihin tarkoituksiin.

Mikäli eri versioissa on eroavuuksia, englanninkielinen versio on ensisijainen.

Avainsanojen etsiminen

Etsi aiheita hakemalla avainsanoja, kuten "akku" ja "asennus." Jos käytät Adobe Acrobat Readeria tämän asiakirjan lukemiseen, aloita haku painamalla Ctrl+F Windowsissa tai Command+F Macissa.

Aiheeseen siirtyminen

Katso täydellinen luettelo aiheista sisällysluettelossa. Napsauta aihetta siirtyäksesi kyseiseen osioon.

Tämän asiakirjan tulostaminen

Tämä asiakirja tukee korkean resoluution tulostusta.

Tämän käyttöoppaan käyttö

Selite

⚠ Tärkeää

💡 Vihjeitä ja vinkkejä

📖 Viite

Lue ennen käyttöä

DJI™ tarjoaa käyttäjille opetusvideoita ja seuraavia asiakirjoja:

1. *Turvallisuusohjeet*
2. *Pika-aloitusopas*
3. *Käyttöopas*

On suositeltavaa katsoa kaikki opastusvideot ja lukea *Turvallisuusohjeet* ennen laitteen käytön aloitusta. Tutustu *Pika-aloitusopas* ennen ensimmäistä käyttökertaa ja katso lisätietoja tästä *Käyttöopas*.

Video-opastukset

Siirry alla olevaan osoitteeseen tai skanna QR-koodi, niin voit katsoa opastusvideoita, joissa esitetään tuotteen turvalliset käyttötavat:



<https://www.dji.com/osmo-pocket-4/video>

Sisältö

Tämän käyttöoppaan käyttö	3
Selite	3
Lue ennen käyttöä	3
Video-opastukset	3
1 Tuoteprofiili	6
1.1 Yleiskatsaus	7
1.2 Kahva, jossa on 1/4 tuuman kierre	9
1.3 Akkukahva	10
1.4 Täytevalo	12
1.5 Laajakulmaobjektiivi	14
1.6 Osmo Mini -kolmijalka	14
2 Käytön aloittaminen	15
2.1 Virran kytkeminen päälle	15
2.2 Aktivointi	15
2.3 Laiteohjelmiston päivitys	16
2.4 Lataus	16
3 Perustoiminnot	18
3.1 Painikeominaisuudet	18
3.2 Kosketusnäytön käyttö	20
Kameranäkymä	20
Pyyhkäisy ylös – Parametrien asetukset	21
Pyyhkäise vasemmalle – kuvan ja äänen asetukset	21
Pyyhkäise oikealle – toisto	22
Pyyhkäise alas - Ohjauskeskus	22
4 Tuotteen käyttäminen	26
4.1 Kuvaustilan määrittäminen	26
4.2 Gimbaalin tilan valinta	26
4.3 ActiveTrack	27
4.4 Älykäs gimbaalitila	28
4.5 Verkkokameratila	29
4.6 Videomateriaalin tallennus ja siirto	29
Tallennustila	30
Tiedostojen siirtäminen	30
Tiedostojen siirtäminen mobiililaitteelle	31
Tiedostojen siirtäminen tietokoneelle	31
4.7 Käyttöilmoitukset	31

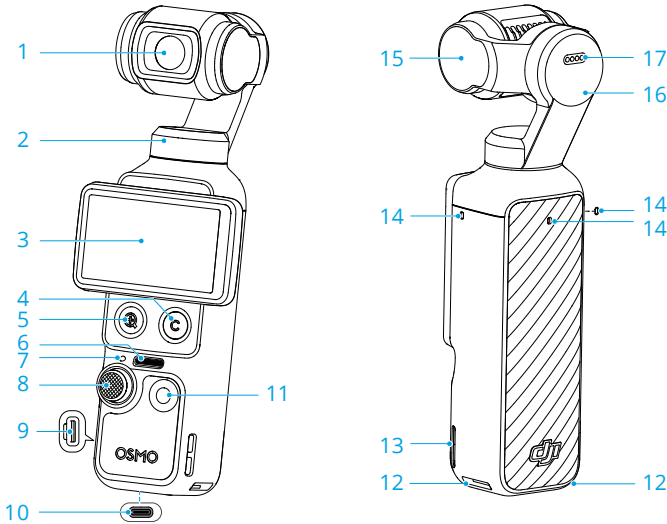
Akku	32
5 Tekniset tiedot	34

1 Tuoteprofiili

Eri yhdistelmiin sisältyy erilaisia lisävarusteita. Lisävarusteet voi ostaa erikseen. Katso täydellinen luettelo yhteensopivista lisävarusteista [virallisesta kaupasta](#).

Lisävarusteet	Vakioyhdistelmä	Creator-yhdistelmä	Essential-yhdistelmä
Osmo Pocket 4 -gimbaalikiinnike (jäljempänä "gimbaalikiinnike")	✓	✓	-
Osmo Pocket 4 -kahva, jossa 1/4 tuuman kierre (jäljempänä "kahva, jossa 1/4 tuuman kierre")	✓	✓	✓
Osmo Pocket 4 -täytevalo (jäljempänä "täytevalo")	-	✓	-
Osmo Mini -kolmijalka	-	✓	-
Osmo Pocket 3 -laajakulmaobjektiivi	-	✓	-
Osmo Pocket 4 -akkukahva (jäljempänä "akkukahva")	-	-	-

1.1 Yleiskatsaus



1. Kamera
2. Panorointimoottori
3. Kääntyvä kosketusnäyttö
4. Mukautettu painike
5. Zoom-painike
6. Kaiutin
7. Tilan merkkivalo

Vilkuntakuvio

Tasainen vilkkumaton vihreä valo

Tilapäisesti pois päältä ja pysyy vihreänä

Vilkkuu hitaasti punaisena

Vilkkuu punaisena kolmesti nopeasti

Vilkkuu vuorotellen punaisena ja vihreänä

Kuvaukset

Valmis käyttöön


Kuvan ottaminen

Videon tallennus

Virta katkaistaan tai laite on sammumassa akun alhaisen varauksen vuoksi

Laiteohjelmiston päivitys meneillään

8. 5D-ohjaussauva
9. microSD-korttipaikka (kannellinen)

 microSD-korttipaikan kansi ei ole vedenpitävä. ÄLÄ vedä kantta väkisin.


10. USB-C-portti

11. Suljin-/tallennuspainike

12. Pikavapautusaukko

13. Reikä hihnalle


14. Mikrofonit

 Mikrofoneja EI SAA peittää videon tallentamisen yhteydessä. Äänenlaatu säilyy näin parempana.

15. Pystykallistusmoottori

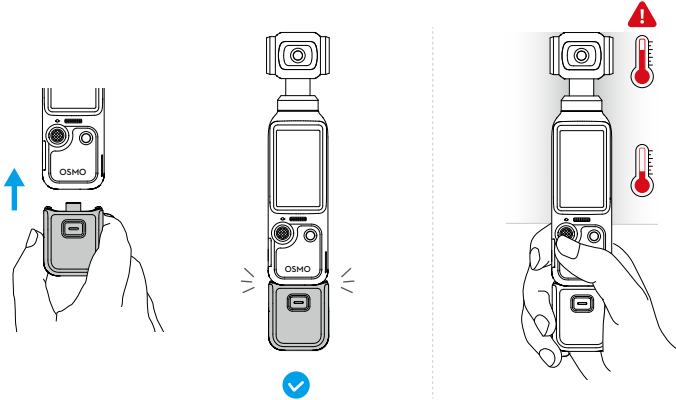
16. Sivukallistusmoottori

17. Latauskontaktit

 Varmista, että kontaktit ovat puhtaat ja kuivat ennen lisävarusteiden kiinnittämistä.

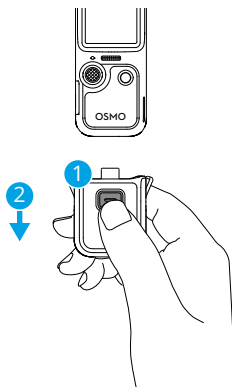
1.2 Kahva, jossa on 1/4 tuuman kierre

Kiinnitä 1/4 tuuman kierteellä varustettu kahva kameraan mukavamman otteen saamiseksi.

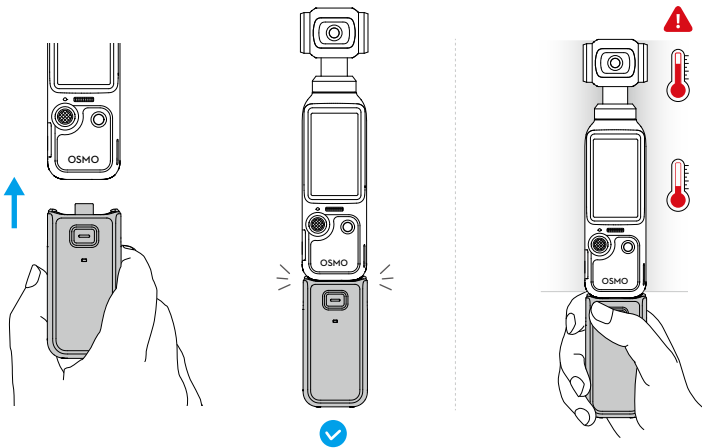


- ⚠ • Pitkään jatkuneen hyvin korkealaatuisten videoiden kuvaamisen jälkeen laitteen yläosa voi kuumentua. ÄLÄ pidä kiinni liian ylhäältä, jotta et koske kuumiin osiin. Kamera lopettaa kuvaamisen, jos se havaitsee ylikuumenemisen.
- Kahva ei ole vedenpitävä. ÄLÄ pudota sitä veteen. Vältä läikyttämästä nestettä kahvalle.

Kun irrotat kahvan, pidä siinä olevaa vapautuspainiketta painettuna ja vedä kahva irti.

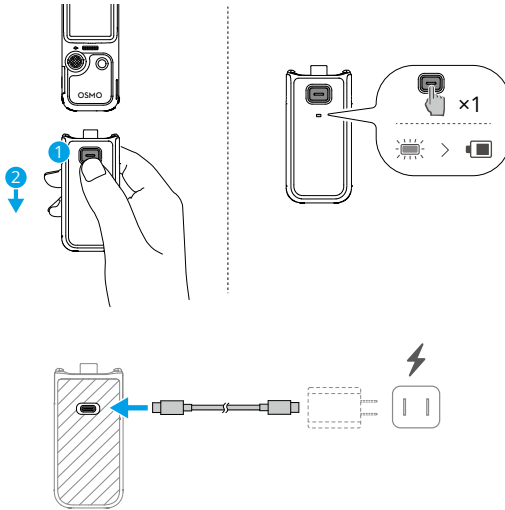


1.3 Akkukahva



- ⚠ • Pitkään jatkuneen hyvin korkealaatuisten videoiden kuvaamisen jälkeen laitteen yläosa voi kuumentua. ÄLÄ pidä kiinni liian ylhäältä, jotta et koske kuumiin osiin. Kamera lopettaa kuvaamisen, jos se havaitsee ylikuumentumisen.
- Kun akkukahva on kiinnitetty kameraan, sen laiteohjelmisto päivittyy automaattisesti kameran laiteohjelmistopäivityksen aikana. Kameraan tulee ilmoitus, kun päivitys on suoritettu onnistuneesti. ÄLÄ irrota akkukahvaa, ennen kuin päivitys on valmis.
- Varmista, että akkukahvassa on virtaa, kun käytät sitä ulkoisten äänilaitteiden kanssa.
- Varmista, että akkukahva on asianmukaisesti eristetty tulipalovaaran välttämiseksi. ÄLÄ pudota tai lyö akkukahvaa.
- Jos USB-C-portissa on jokin este, poista este puhdistamalla USB-C-portti ilmapuhaltimella, pehmeällä harjalla tai muilla vastaavilla työkaluilla. Muista pyyhkiä portti sisäpuolelta ulospäin.
- Kahva ei ole vedenpitävä. ÄLÄ pudota sitä veteen. Vältä läikyttämästä nestettä kahvalle.
- Voit pidentää akun käyttöikää purkamalla akkukahvan varauksen 50 prosenttiin, jos sitä ei käytetä vähintään 10 päivään.

Kun irrotat akkukahvan, pidä siinä olevaa vapautuspainiketta painettuna ja vedä kahva irti. Kun akkukahva on irrotettu, paina vapautuspainiketta kerran ja tarkista akun varaustaso tilan LED-merkkivalon avulla.



⚠ Ennen lataamista varmista, että portit ovat puhtaat ja kuivat. Puhdista portit kuivalla liinalla, jos niissä on näkyvää likaa.

Tilan merkkivalo

Akun varaustaso

Palaa tasaisesti punaisena 3 s ja sitten sammuu	1–19 %
Palaa tasaisesti keltaisena 3 s ja sitten sammuu	20 % – 49 %
Palaa tasaisesti vihreänä 3 s ja sitten sammuu	50 % – 100 %

Vilkkuu punaisena kolmesti 0 %

Akun varaustaso latauksen aikana

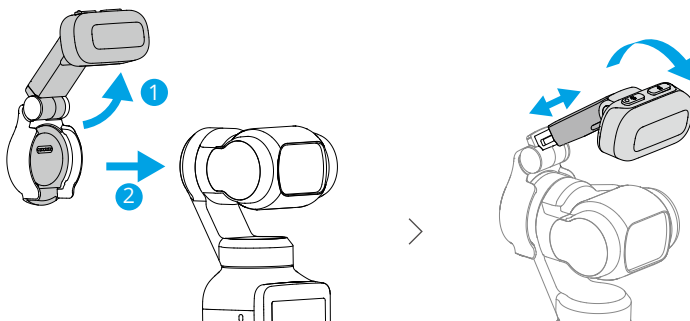
Vilkkuu vihreänä neljästi	> 75 %
Vilkkuu vihreänä kolmesti	51–75 %
Vilkkuu vihreänä kahdesti	26–50 %
Vilkkuu vihreänä	0–25 %
Pois päältä	Lataus päättynyt

Järjestelmän tila

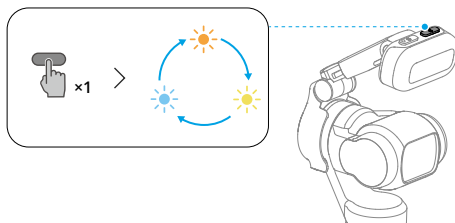
Vilkkuu vuorotellen punaisena ja vihreänä	Laiteohjelmiston päivitys meneillään
Vilkkuu punaisena kahdesti	Ympäristön lämpötila on poikkeava, eikä akkukahvaa voi käyttää tällä hetkellä. Oodota lämpötilan palautumista normaaliksi.
Vilkkuu keltaisena	Laiteohjelmiston päivitys epäonnistui (yhdistä kameraan ja yritä päivittää uudelleen)

1.4 Täytevalo

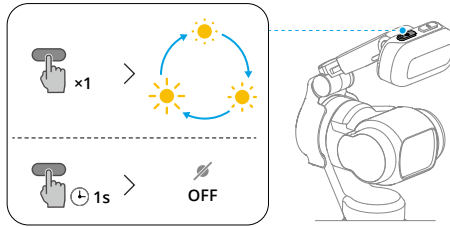
Kiinnitä ja säädä kulmaa:


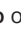


Väriämpötilan säätäminen:

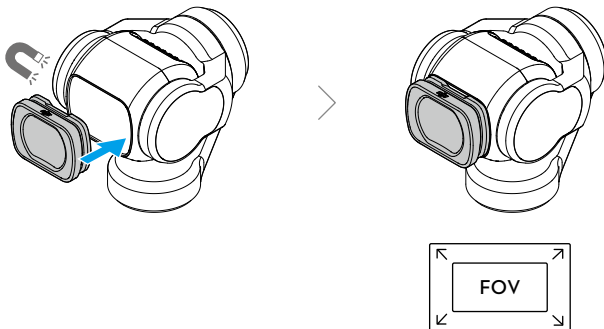


Säädä kirkkautta tai kytke täytevalo pois päältä:



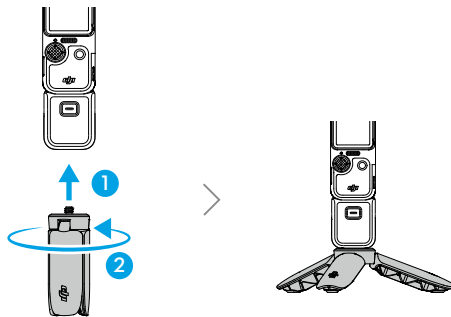
- 💡 • Avaa Ohjauskeskus ja napauta , jotta voit nopeasti kytkeä täytevalon päälle tai pois. Napauta  > **Täytevalo** ottaaksesi täytevalon automaattisesti käyttöön selfieissä ja heikossa valossa sekä säätääksesi kirkkautta ja värilämpötilaa.
- ⚠️ • Tämä tuote sisältää magneetteja. Tuote on pidettävä loitolla magneettisista korteista, implantoitavista lääketieteellisistä laitteista, kuten sydämentahdistimista, kiintolevyistä, RAM-siruista ja muista laitteista häiriöiden välttämiseksi.
- Ennen täytevalon kiinnittämistä puhdista kontaktit kuivalla liinalla, jos niihin on kertynyt näkyvää likaa.
- Kun kiinnität täytevalon, varmista, että se on kohdistettu oikein gimbaalin kanssa, jotta kiinnitys on tukeva.
- Vältä liiallista värinää tai äkillisiä liikkeitä, jotta täytevalo ei putoa.
- Vältä täytevalon ja gimbaalikameran välisiä törmäyksiä, kun asennat tai käytät täytevaloa.
- Ennen kuin varastoit kameran, irrota ensin täytevalo ja kytke sitten kamera pois päältä.

1.5 Laajakulmaobjektiivi



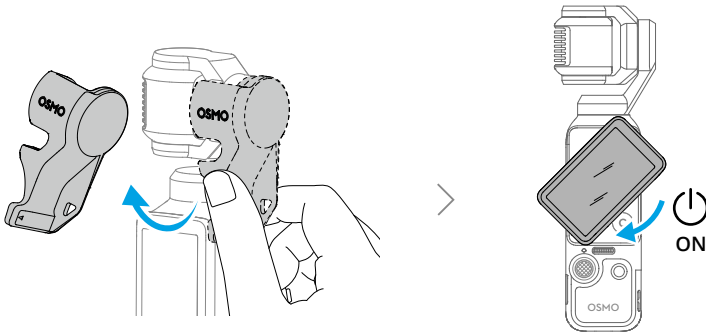
- ⚠ • Laajakulmaobjektiivi ei sovellu panoraamavalokuvaukseen.
- Pidä kameras linssi ja laajakulmaobjektiivin molemmat puolet puhtaina. Pöly tai hiekka voi naarmuttaa linssiä ja saada laajakulmaobjektiivin putoamaan.
- Ennen kuin varastoit kameras, irrota ensin objektiivi ja kytke sitten kamera pois päältä.


1.6 Osmo Mini -kolmijalka



2 Käytön aloittaminen

2.1 Virran kytkeminen päälle



- Kun tallennus ei ole käynnissä, voit kytkeä virran pois päältä pitämällä suljin-/tallennuspainiketta painettuna tai kääntämällä kosketusnäyttöä vastapäivään. Jos haluat, että kamera pysyy päällä kääntämisen jälkeen, avaa ohjauskeskus pyyhkäisemällä kameranäkymässä alas ja muuta asetuksia napauttamalla  > **Sammuta kääntämällä näyttöä.**
- Kamerassa on 107 Gt käytettävissä olevaa tallennustilaa, ja se tukee microSD-kortteja tallennustilan laajentamista varten. Katso suositellut microSD-kortit kohdasta [Tekniset tiedot](#).

2.2 Aktivointi

Muista aktivoida kamera DJI Mimo -sovellus-painikkeella ennen ensimmäistä käyttökertaa.

1. Skanna QR-koodilla oleva QR-koodi lataaksesi DJI Mimo -sovellus:n.
2. Ota Wi-Fi ja Bluetooth käyttöön mobiililaitteessa.
3. Käynnistä DJI Mimo -sovellus mobiililaitteella, napauta kamerakuvaketta muodostaaksesi yhteyden kameraan ja seuraa sitten ohjeita kameran aktivoimiseksi.

Kun kameraa käytetään DJI Mimo -sovellus:n kanssa, voit seurata nykyistä kameranäkymää, asettaa kameran parametrit ja ohjata kameraa mobiililaitteella.

- Voit tarkistaa sovelluksen tukemat Android- ja iOS-käyttöjärjestelmäversiot osoitteesta <https://www.dji.com/downloads/djiapp/dji-mimo>.

- Sovelluksen käyttöliittymä ja toiminnot voivat vaihdella ohjelmistoversion päivittyessä. Todellinen käyttökokemus perustuu käytettyyn ohjelmistoversioon.

💡 Jos yhteyden muodostamisessa DJI Mimo -sovellus:n ilmenee ongelmia, noudata seuraavia ohjeita:

1. Tarkista, että sekä Wi-Fi- että Bluetooth-yhteys on käytössä mobiililaitteessa.
2. Varmista, että DJI Mimo -sovellus:ssä on uusin laiteohjelmistoversio.
3. Pyyhkäise live-näkymässä näytön yläreunasta alaspäin ja napauta **🔴 > Langaton yhteys > Nollaa yhteys**. Kamera nolaa kaikki yhteydet ja Wi-Fi-salasanat.

2.3 Laiteohjelmiston päivitys

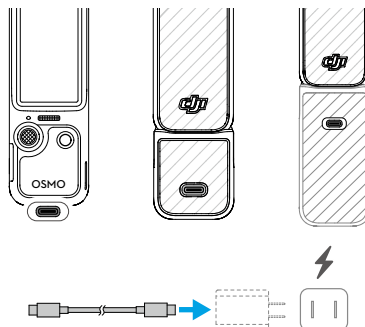
Kohdassa DJI Mimo -sovellus näkyy kehote, kun uusi laiteohjelmisto on saatavilla. Napauta kehotetta ja päivitä laiteohjelmisto noudattamalla näytön ohjeita.



💡 Jos päivitys epäonnistuu, suorita vianmääritystoimet.

1. Käynnistä kamera ja DJI Mimo -sovellus uudelleen.
 2. Ota Wi-Fi ja Bluetooth käyttöön mobiililaitteessa.
 3. Yhdistä kamera DJI Mimo -sovellus:een ja yritä päivitystä uudelleen.
- Ota yhteyttä DJI-tukeen, jos päivitys epäonnistuu uudelleen.

2.4 Lataus

Yhdistä USB-C-portti laturiin mukana toimitetulla kaapelilla. On suositeltavaa käyttää USB-C PD-laturia.



-  Jos akkukahva on kiinnitettyinä, se alkaa latautua vasta sitten, kun gimbaalikameran akku on ladattu täyteen.
 -  Ennen lataamista varmista, että portit ovat puhtaat ja kuivat. Puhdista portit kuivalla liinalla, jos niissä on näkyvää likaa.
-


3 Perustoiminnot

3.1 Painikeominaisuudet

5D-ohjaussauva

Työnnä vasemmalle tai oikealle: Ohjaa kameran liikettä panorointiakselilla.

Työnnä ylös tai alas: Ohjaa kameran kallistusta tai zoomausta. *

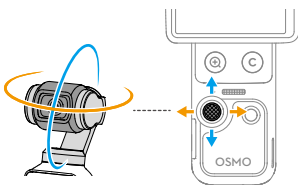
* Ohjaussauvan liikkeen määrä säätelee gimbaalin kääntönopeutta ja kameran zoomausnopeutta. Mitä pidemmälle ohjaussauvaa työnnetään, sitä nopeammin gimbaalikamera kääntyy tai zoomaa. Poista tämä toiminto käytöstä pyyhkäisemällä alas kameranäkymän yläreunasta, napauttamalla  ja ottamalla Syötteen lukitus käyttöön. Tämä asetus mahdollistaa vakaan zoomauksen ohjauksen.

Paina kerran: Palaa edelliseen valikkoon tai poistu ActiveTrackista.

Paina kaksi kertaa: Keskitä gimbaali uudelleen.

Paina kolme kertaa: Vaihda kameran suuntaa eteen- tai taaksepäin.

Paina ja pidä pohjassa: Lukitse gimbaali.



Suljin-/tallennuspainike

Paina kerran kameranäkymässä: Ota valokuva tai aloita/lopetta videotallennus.

Paina kerran, kun virta on katkaistu: Kytke virta päälle.

Paina ja pidä pohjassa: Virta pois päältä.

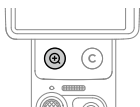
Zoom-painike

Paina kerran: Vaihda 2x-zoomaukseen.

Paina kaksi kertaa: Vaihda 4x-zoomaukseen. *

* Tuettu vain tietyissä kuvaustiloissa.

Palaa takaisin 1x-zoomaukseen painamalla kerran millä tahansa zoomaustasolla.





Mukautettu painike

Paina ja pidä pohjassa: Mukauta painiketoimintoja.

Oletusasetuksena:

Paina kerran: Ohjaussauvan ohjauksen vaihtaminen gimbaalin kallistuksen ja kameran zoomauksen välillä.

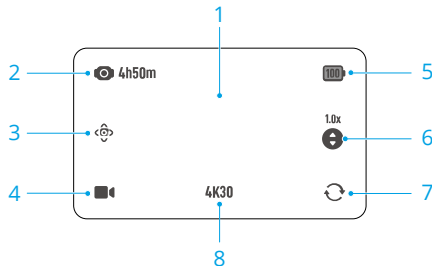
Paina kaksi kertaa: Keskitä gimbaali uudelleen.

Paina kolme kertaa: Lukitse/vapauta gimbaali.

3.2 Kosketusnäytön käyttö

Kameranäkymä

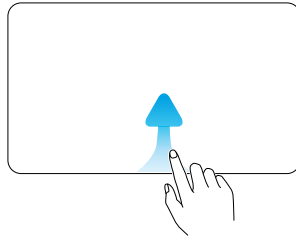
Kun kamera käynnistyy, kosketusnäyttö näyttää live-näkymän.



1. **Tarkenna ja mittaa valotus** napauttamalla kerran kameranäkymässä. Voit valita **ActiveTrack**-kohteen kaksoisnapauttamalla.
2. **Tallennuskapasiteetti/jäljellä oleva tallennusaika**
3. **Älykäs gimbaalitila**
4. **Kuvaustilan määrittäminen**
5. **Akun varaustaso**
Kun akkukahva on kiinnitetty, napauta kuvaketta nähdäksesi sekä kameran että akkukahvan akun tason.
6. **Ohjaussauvan toiminnon vaihtaminen**
Napauta vaihtaaksesi ohjaussauvan ohjausta gimbaalin kallistuksen ja kameran zoomauksen välillä.
7. **Gimbaalin kääntö**
Napauttamalla tätä voit vaihtaa kameran suuntaa eteen- tai taaksepäin.
8. **Kuvausasetukset**

Pyyhkäisy ylös – Parametrien asetukset

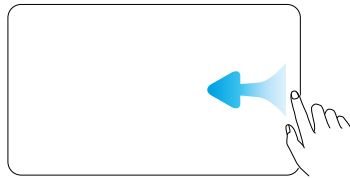
Määritä parametrit kullekin kuvaustilalle pyyhkäisemällä ylös näytön alareunasta. Kun olet asettanut parametrit, pyyhkäise näytön yläreunasta alaspäin palataksesi live-näkymään.



- 💡 • Eri kuvaustiloissa on tarjolla erilaisia asetettavia parametreja. Viittaa todelliseen käyttöliittymään.

Pyyhkäise vasemmalle – kuvan ja äänen asetukset

Pyyhkäise kameranäkymässä vasemmalle säätääksesi kuva- ja ääniasetuksia. Säädä pro-parametreja napauttamalla **PRO**.

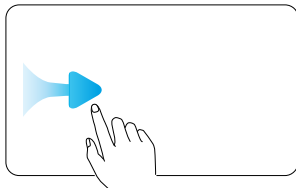


- 📖 D-Log 10 bit on suunniteltu ammattimaiseen värimäärittelyyn jälkieditoinnin yhteydessä. Suurta kontrastia vaativissa tai värikkäissä kuvaustilanteissa (esim. puutarha, pelto jne.) tämä vaihtoehto voi laajentaa dynaamista aluetta, jolloin värejä voidaan muokata paremmin jälkikäsittelyssä. Kun D-Log 10bit -väritila on valittuna, voit ottaa käyttöön Color Recovery -toiminnon esikatsellaksesi värintoistoa kameran näkymässä.

- 💡 Tarkennustila, kaunistus, sovelluksen glamour-efektit, filmisävy ja muut asetukset ovat myös tuettuja. Katso [opastusvideo](#) napsauttamalla. Filmisävy ja kaunistus ovat käytettävissä vain videotilassa, eikä niitä voi käyttää samanaikaisesti.

Pyyhkäise oikealle – toisto

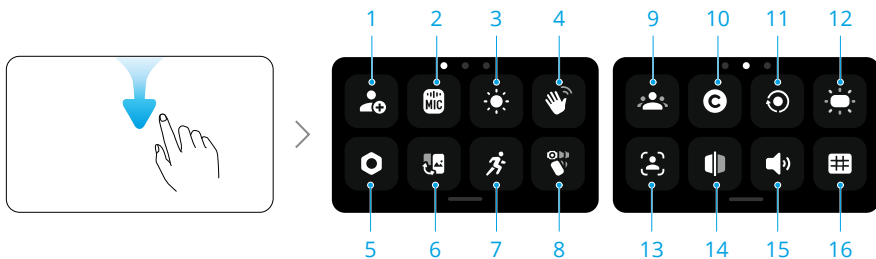
Pyyhkäise oikealle näytössä katsoaksesi viimeksi kuvattua materiaalia.



Videota toistettaessa voit toistaa videota kaksinkertaisella nopeudella painamalla pitkään mitä tahansa tyhjää kohtaa näytöllä. Toiston aikana pyyhkäise vasemmalta oikealle näytön reunasta palataksesi live-näkymään.

Pyyhkäise alas - Ohjauskeskus

Siirry ohjauskeskukseen pyyhkäisemällä alas näytön yläreunasta. Palaa live-näkymään pyyhkäisemällä ylöspäin näytön alaosasta.



1. Mukautettu tila

Tallenna nykyiset kuvausasetukset mukautettuna tilana. Tämän jälkeen mukautetut tilat voidaan ottaa suoraan käyttöön vastaavissa kuvaustilanteissa.


2. Langaton mikrofoni

Kamera voi yhdistää samanaikaisesti kahteen DJI:n langattomaan mikrofoniin lähettimeen. Käy virallisella verkkosivustolla nähdäksesi tuetut mallit.

Noudata näytön ohjeita yhdistämisestä varten. Linkityksen jälkeen voit ohjata kameraa lähettimellä ja käynnistää tallennuksen, jolloin lähetin tallentaa äänen.



• Vieraile DJI-verkkosivustolla ja katso lisätietoa mikrofoniin käyttöohjeesta.



- Kun lähetin linkitetään kameraan, säädä lähettimen äänen parametreja napauttamalla Langattoman mikrofonin asetukset.
- Siirry ohjauskeskukseen, napauta  ja ota **Äänen varmuuskopiointi** käyttöön. Kun tämä asetus on käytössä, kameran sisäänrakennettu mikrofoni tallentaa ääntä samanaikaisesti langattoman mikrofonin kanssa videokuvauksen aikana. Tämä varmuuskopioitu ääni voidaan tallentaa joko erillisenä .aac-tiedostona tai videotiedostoon upotettuna ylimääräisenä ääniraitana. Äänen varmuuskopiointia ei tueta ajastetussa kuvauksessa, verkkokameratilassa eikä DisplayPort-lähetystilassa.

3. Kirkkaus

Kirkkautta voidaan säätää napauttamalla ja liu'uttamalla. Voit myös ottaa käyttöön mukautuvan kirkkauden ulkokäyttöä varten.

4. Eleohjaus

Kun tämä asetus on käytössä, käänny kameraan päin ja tee liittyvä ele ottaaksesi valokuvia, tallentaaksesi videoita tai ohjataksesi ActiveTrack-toimintoa:

- Kämmen : Kytke ActiveTrack päälle tai pois.
- V-ele : ota valokuva tai aloita/lopeta videon tallennus.

- ☀️ • Varmista eleohjauksen sujuva toiminta tekemällä ele enintään kahden metrin etäisyydellä kamerasta ja pidä pääsi näkyvissä. Näytölle tulee kehote, kun ele otetaan käyttöön.
- Kun **Vain rekisteröidyt kohteet** -asetus on käytössä, vain rekisteröidyt kohteet voivat ohjata kameraa eleillä.

5. Asetukset

Gimbaalin kalibrointi, automaattinen virrankatkaisu ja muut asetukset ovat myös tuettuja. Tärkeimpiä ominaisuuksia ovat:

Gimbaalin käynnistys-suunta	Määritä, mihin suuntaan kamera osoittaa käynnistyessään. Viimeisin asetus: Jos gimbaali on asetettu seurantatilaan tai lukittu pystykallistukseen, kamera osoittaa eteen- tai taaksepäin. Jos gimbaalin tilana on FPV, kamera kääntyy samaan suuntaan, johon se osoitti ennen kuin sen virta viimeksi katkaistiin.
------------------------------------	--

Puettava tila	Kun asetus on otettu käyttöön, kamera kääntyy ja lukittuu selfie-tilaan, ja gimbaalin tilaksi vaihtuu pystykallistuksen lukitus. Keskitä gimbaali uudelleen napauttamalla näyttöä kaksi kertaa. Puettavasta tilasta poistutaan pyyhkäisemällä ylös. Kameraa puettavassa tilassa käytettäessä suosittelemme käyttämään tuotetta Laajennussovitin (myydään erikseen).
----------------------	---

Välkynnän esto Valitse välkynnänestotaajuus napauttamalla ja vähennä näin fluoroisoivien valojen tai TV-näyttöjen aiheuttamaa välkyntää sisätiloissa kuvattaessa. Valitse välkynnän eston taajuus alueen verkkovirran taajuuden mukaan. Välkynnän eston oletustaajuus on Auto-maattinen.

Aikakoodi Nollaa aikakoodi tai synkronoi järjestelmän ajan kanssa. Kameran aikakoodi voidaan myös synkronoida aikakoodin synkronoijalla käyttämällä USB-C-porttia. Voit tarkastella aikakoodia live-näkymässä napauttamalla **Aikakoodin näyttö**.

6. Vaihdaminen vaaka- ja pystykuvatilojen välillä

Napauta ja valitse kuvaussuunnat: automaattinen kierto, vaaka ja pysty.

7. Pyörimisnopeus

Voit säätää gimbaalin seuraamisnopeutta napauttamalla.

8. Gimbaalin tilan valinta

9. Rekisteröi kohde

Rekisteröi ja hallitse kohdetta. Rekisteröidyt kohteet voidaan asettaa etusijalle automaattitarkennuksessa, eleohjauksessa ja Spotlight Follow -toiminnossa.

10. Mukautettu painike

Mukauta painiketoimintoja.

11. Näytön kääntö ja tallennus

Kun tämä toiminto on käytössä, kuvaus alkaa heti kun kameraan kytketään virta kääntämällä kosketusnäyttöä myötöpäivään. Viimeisiä asetuksia käytetään oletuksena.



- Kuvauksen jälkeen kamera sammuu automaattisesti, jos sitä ei käytetä kahteen sekuntiin.
 - Kun käännät näyttöä uudelleen tallennuksen aikana:
 - Jos kuvaussuunnaksi on määritetty automaattinen kierto tai vaaka, tallennus pysähtyy ja kamera sammuu kahden sekunnin kuluttua.
 - Jos kuvaussuuntaksi on määritetty pysty, kuvaus jatkuu.
-

12. Täytevalon kytkin

13. FT (selfie)

Kun gimbaali on selfietilassa, kamera seuraa automaattisesti kohdetta, joka täyttää suurimman osan kuvasta. Seuranta pysähtyy, kun gimbaalin suunta käännetään vastakkaiseksi.

14. Selfie-kääntö

Kun toiminto on käytössä, selfietilassa kuvattu materiaali peilataan automaattisesti vastaamaan esikatselukuvaa.

15. Äänet

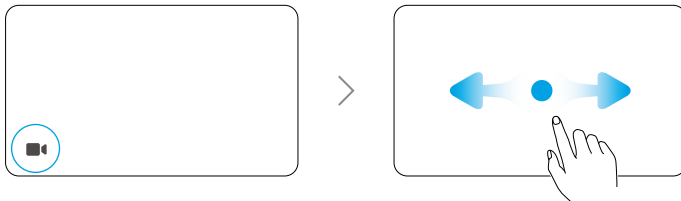
Aseta äänenvoimakkuus napauttamalla.

16. Apuviivat

Näytä apuviivat kameranäkymässä sommittelun helpottamiseksi.

4 Tuotteen käyttäminen

4.1 Kuvaustilan määrittäminen



1. Napauta kuvaketta siirtyäksesi tilanvaihtosivulle.
2. Pyyhkäise valitaksesi kuvaustilan.
3. Napauta valittua kuvaustilaa tai pyyhkäise näytön alareunasta ylöspäin palataksesi live-näkymään.

4.2 Gimbaalin tilan valinta

Siirry ohjauskeskukseen pyyhkäisemällä alas näytön yläreunasta. Valitse gimbaalin tila napauttamalla kuvaketta. Katso [opastusvideo](#) napsauttamalla.

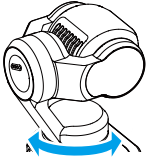


Seuraa



Panorointi- ja pystykallistusakselit seuraavat kahvaa, kun taas sivukallistusakseli pysyy vaakatasossa. Seurantatila on oletusarvoisesti valittuna ja se sopii useimpiin tilanteisiin, mukaan lukien vlogit ja selfiet.

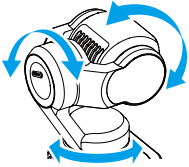
Pystykallistus lukittu



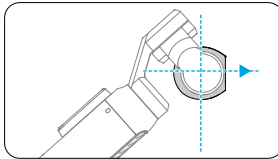
Vain panorointiakseli seuraa kallistusakselin ollessa lukittuna ja sivukallistusakseli pysyy vaakatasossa. Tämä tila soveltuu push-in-/pull-out-kuvauksiin sekä sivuttaisliikettä sisältäviin otoksiin.

Kamera pyörii vapaasti ja seuraa kahvan liikettä. Tämä tila sopii luoviin otoksiin ja mukaansatempaavaan FPV-kuvaukseen.

FPV / FPV ⊥

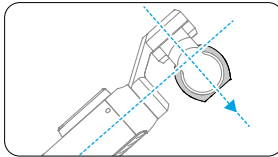


FPV



Kamera pysyy vaakasuorassa eteenpäin sekä virrankytken jälkeen uudelleenkeskeytyksen jälkeen.

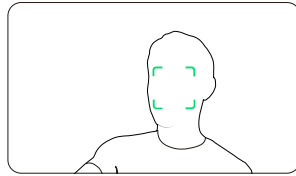
FPV ⊥



Kamera pysyy kohtisuorassa kahvaan sekä virrankytken jälkeen uudelleenkeskeytyksen jälkeen.

4.3 ActiveTrack

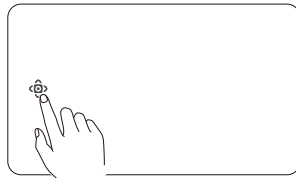
Valitse valokuva- tai videotilassa kohde napauttamalla kosketusnäyttöä kahdesti ja ota ActiveTrack käyttöön. Gimbaalikamera seuraa nyt valittua kohdetta automaattisesti. Voit poistua ActiveTrack-toiminnosta painamalla 5D-ohjaussauvaa tai napauttamalla kosketusnäyttöä.



! ActiveTrack ei ole käytettävissä panoraamatilassa, ajastetussa kuvauksessa, Motionlapse-tilassa, SpinShot-tilassa eikä FPV-tilassa, kun kameraa pidetään vaakasuorassa.

4.4 Älykäs gimbaaltila

Valitse videotilassa älykäs gimbaaltila napauttamalla kuvaketta. Tilasta poistutaan napauttamalla kuvaketta uudelleen.



Spotlight-seuranta

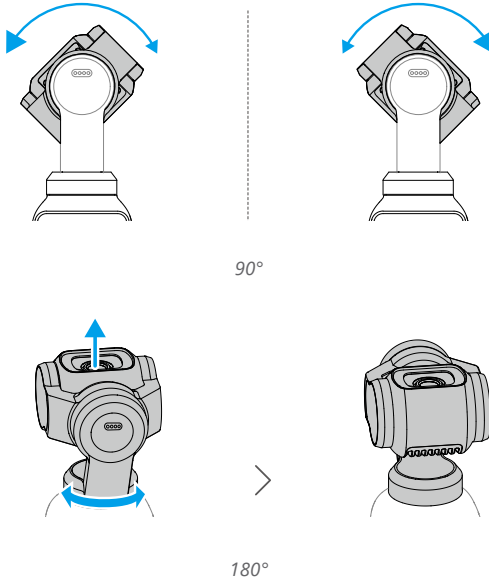
Tallennuksen käynnistyttyä kamera priorisoi rekisteröityjä kohteita seurannassa. Jos mitään kohdetta ei ole rekisteröity, kamera seuraa automaattisesti ruudun keskikohtaa lähinnä olevaa kohdetta.

Dynaaminen sommittelu

Valitse kohteen sijainti reaaliaikänäkymässä 5D-ohjaussauvalla kultaisen leikkauksen tai kolmanneksen säännön perusteella. Kun kohde tulee kuvakehykseen, paina ohjaussauvaa. Kamera seuraa nyt kohdetta ja pitää tämän valitussa sijainnissa.

SpinShot

Paina ohjaussauvaa kerran tai napauta näytön kuvaketta aloittaaksesi SpinShot-tilan. Kamera kääntyy 90° tai 180° kuvataksesi materiaalia ja luo erityisen elokuvamaisen vaikutelman.



4.5 Verkkokameratila

Tuotetta voidaan käyttää tietokoneen verkkokamerana. Kytke tuotteeseen virta ja yhdistä se tietokoneeseen USB-kaapelin avulla. Siirry verkkokameratilaan napauttamalla **Verkkokamera** kamerassa, jolloin kamera toimii verkkokameran syöttölaitteena. Näytön alareunassa näkyy Verkkokamera.

Aloita tallennus napauttamalla suljin-/tallennuspainiketta. Käyttäjät voivat esikatsella tallennettuja videoita poistuttuaan verkkokameratilasta.

- ⚠ Varmista, että laitteessa on riittävä jäähdytys käytön aikana. Kytke laite irti viipymättä, kun kuvaus on päättynyt.

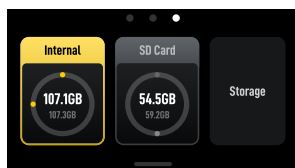
4.6 Videomateriaalin tallennus ja siirto

- ⚠ • Luotettavan yhteyden varmistamiseksi suosittelemme käyttämään mukana toimitettua datakaapelia. Jos käytät muiden valmistajien kaapeleita, huolehdi, että ne ovat turvallisia ja luotettavia laitteen suorituskyvyn ja turvallisuuden varmistamiseksi.

- Varmista, että microSD-korttipaikka ja microSD-kortti ovat puhtaat ja ettei niissä ole vierasaineita käytön aikana.
 - ÄLÄ poista microSD-korttia tallennuksen aikana. Muussa tapauksessa microSD-kortti saattaa vaurioitua ja aiheuttaa tietojen katoamisen.
 - Ennen tärkeiden valokuvien tai videoiden kuvaamista ota muutama testikuva kameran asianmukaisen toiminnan varmistamiseksi.
 - Varmista, että varmuuskopioit kaikki tärkeät tiedot, jotka on tallennettu sisäiseen tallennustilaan tai microSD-kortille. Vaurioituneita tai kadonneita tietoja ei voida palauttaa.
-

Tallennustila

Tarkista tallennustiedot pyyhkäisemällä alas näytön yläreunasta ja sitten pyyhkäisemällä vasemmalle.



Kamerassa on sisäänrakennettu tallennustila, ja se tukee myös tallennustilan laajentamista asentamalla microSD-kortin.

Alusta sisäinen tallennustila tai microSD-kortti napauttamalla **Tallennustila**.

⚠ Alustaminen poistaa kaikki tiedot pysyvästi. Muista varmuuskopioida kaikki tarvittavat tiedot ennen alustamista.

Tiedostojen siirtäminen

- 💡 • Kun siirrät tiedostoja kaapeleilla ja kamera ei tunnista kytkettyä laitetta automaattisesti, siirry ohjauskeskukseen, napauta **🔌 > USB-tila** ja kytkke kamera uudelleen.
-

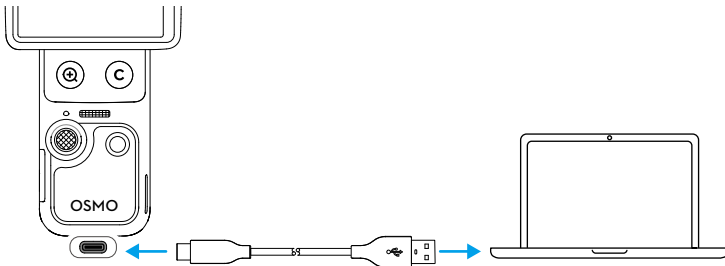
Tiedostojen siirtäminen mobiililaitteelle

- Yhdistä kamera DJI Mimo -sovellukseen ja napauta albumikuvaketta esikatsellaksesi valokuvia ja videoita. Lataa kuvia ja videoita napsauttamalla ↓.
- Voit myös siirtää valokuvia ja videoita kaapelin kautta. Liitä mobiililaitte mukana toimitetulla kaapelilla. Kun yhteys on muodostettu, voit katsella ja siirtää valokuvia ja videoita laitteen albumin tai tiedostonhallinnan kautta.

Kuvia ja videoita voidaan jakaa suoraan DJI Mimo -sovellus:stä sosiaalisen median alustoille.

Tiedostojen siirtäminen tietokoneelle

Kytke kameraan virta ja yhdistä se tietokoneeseen USB-C-kaapelilla. Kun yhteys tietokoneeseen on muodostettu, näkyviin tulee ponnahdusikkuna. Napauta Siirrä tiedosto: USB ladataksesi tiedostot kamerasta tietokoneeseen. Kun tiedostoa siirretään, kamera ei voi ottaa valokuvia tai tallentaa videoita.



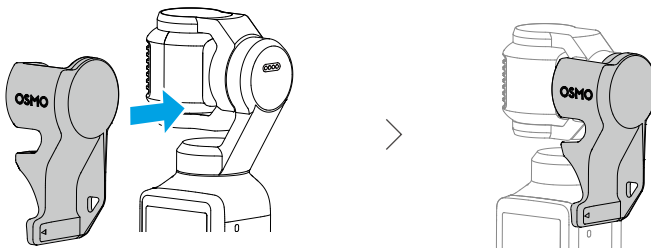
💡 Kytke laite uudelleen tietokoneeseen, jos tiedostonsiirto keskeytyy.

⚠️ Kun tiedostonsiirto on valmis, **ÄLÄ** irrota laitetta heti, jotta vältät tietojen katoamisen. Odota tietokoneen ilmoitusta, että laitteen voi poistaa turvallisesti, ennen kuin irrotat sen.

4.7 Käyttöilmoitukset

1. Laitteen monimutkaiset osat saattavat vahingoittua iskusta ja aiheuttaa gimbaalin toimintahäiriöitä. Käsittele niitä varoen. Suojaa laite hiekalta ja pölyltä.
2. Varmista, että mitään ei ole gimbaalin tiellä, kun laite kytetään päälle.
3. **ÄLÄ** säädä akselilukkoa manuaalisesti usein, jotta siihen ei tule toimintahäiriöitä.

4. Tuote ei ole vedenkestävä. ÄLÄ kaada nestettä tuotteen päälle äläkä käytä nestemäisiä puhdistusaineita. Käytä tuotteen puhdistamiseen vain pehmeää, kuivaa liinaa.
5. ÄLÄ peitä tai kosketa tuotteen tuuletusreikiä, sillä se voi kuumentua käytön aikana. Jos kamera ylikuumenee, se lopettaa kuvaamisen.
6. ÄLÄ käytä tuotetta ympäristöissä, joissa on paljon voimakasta tärinää (älä esimerkiksi asenna sitä moottoripyörän tai polkupyörän ohjaustankoon). Muussa tapauksessa gimbaali saattaa vaurioitua.
7. Näytön kehiksen ja rungon välinen pieni kitka on normaali ilmiö, joka ei vaikuta näytön kääntämiseen.
8. ÄLÄ altista kameran linssiä lasersäteille esimerkiksi lasernäytöksissä, jotta kameran kenno ei vaurioidu.
9. Kameran ravistelu käynnistyksen aikana voi aiheuttaa käynnistysvirheen. Pidä kamera paikallaan sen käynnistyessä.
10. Kun olet sammuttanut kameran, kiinnitä gimbaalin pidike estääksesi tahattomasta liikkeestä aiheutuvat vauriot. Gimbaalipidikkeessä on hihnareikä, johon kiinnitettävällä hihnalla voidaan estää pidikkeen häviäminen. ÄLÄ ripusta tai tue kameraa gimbaalipidikkeen hihnareillä, sillä pidike voi löystyä ja kamera voi pudota.



Akku

1. ÄLÄ käytä ei-virallisia akkuja. DJI ei ole vastuussa muiden kuin virallisten akkujen käytön aiheuttamista vaurioista.
2. Käytä akkua lämpötila-alueella, joka on annettu kohdassa <https://www.dji.com/osmo-pocket-4/specs>. Jos akkua käytetään korkeissa lämpötiloissa, seurauksena voi olla tulipalo tai räjähdys. Ennen kuin akkua käytetään alhaisessa lämpötilassa, on suositeltavaa ladata akku täyteen normaalilämpötilaisessa ympäristössä. Akun lataaminen ihanteellisessa lämpötilassa voi pidentää akun käyttöikää.
3. Tyhjennä akku kokonaan ja lataa jälleen täyteen kolmen kuukauden välein, jotta akku pysyy hyvässä kunnossa.

4. Akku on suunniteltu lopettamaan lataus, kun se on ladattu täyteen. Latausprosessi on hyvä suorittaa valvotusti, ja laturi kannattaa kytkeä irti, kun akku on täysin latautunut.
5. Kun akkujännite on liian matala, akku siirtyy virransäästötilaan. Kun akkua ladataan, se poistuu virransäästötilasta.
6. Täysin purkautunutta akkua EI SAA säilyttää täysin tyhjänä pitkiä aikoja. Muuten akun varaus voi purkautua liikaa, mistä voi seurata pysyvää vahinkoa akkukennolle.
7. Pura akku 40–65 %:iin, jos sitä ei käytetä 10 päivään tai pitempään. Tällä tavoin akun käyttöikää voi pidentää merkittävästi.

5 Tekniset tiedot

Tarkista tekniset tiedot seuraavalta verkkosivustolta.

<https://www.dji.com/osmo-pocket-4/specs>



Ota yhteyttä
DJI-TUKI

Tähän sisältöön voidaan tehdä muutoksia ilman ennakoilmoitusta.
Lataa uusin versio osoitteesta



<https://www.dji.com/osmo-pocket-4/downloads>

Jos sinulla on kysyttävää tästä asiakirjasta, ota yhteyttä DJI:hin lähettämällä viesti
osoitteeseen **DocSupport@dji.com**.

DJI ja OSMO ovat DJI:n tavaramerkkejä.

Tekijänoikeus © 2026 DJI Kaikki oikeudet pidätetään.