

dji OSMO POCKET 4

Brugervejledning

v1.0 2026.04





Dette dokument er ophavsretligt beskyttet af DJI med alle rettigheder forbeholdt. Medmindre andet er godkendt af DJI, er du ikke berettiget til at bruge eller tillade andre at bruge dokumentet eller nogen del af dokumentet ved at gengive, overføre eller sælge dokumentet. Du bør kun henvise til dette dokument og indholdet deraf som instruktioner til betjening af DJI-produkter. Dokumentet må ikke bruges til andre formål.

I tilfælde af at der er uoverensstemmelse mellem de forskellige versioner, er det den engelske version, der gælder.

Søgning efter nøgleord

Søg efter nøgleord såsom "batteri" og "installer" for at finde et emne. Hvis du bruger Adobe Acrobat Reader til at læse dette dokument, skal du trykke på Ctrl+F i Windows eller Command+F på Mac for at begynde søgningen.

Navigation til et emne

Se en komplet liste over emner i indholdsfortegnelsen. Klik på et emne for at navigere til det pågældende afsnit.

Udskrivning af dette dokument

Dette dokument understøtter udskrivning i høj opløsning.

Brug af denne vejledning

Symbolforklaring

⚠️ Vigtigt

💡 Hjælp og tips

📖 Henvisning

Læs før brug

DJI™ giver dig vejledningsvideoer og følgende dokumenter:

1. *Sikkerhedsvejledninger*
2. *Hurtigstartvejledning*
3. *Brugervejledning*

Det anbefales at se alle vejledningsvideoer og læse *Sikkerhedsvejledninger*, før du bruger den første gang. Sørg for at gennemgå *Hurtigstartvejledning*, før du bruger den første gang, og se denne *Brugervejledning* for at få flere oplysninger.

Videoinstruktioner

Gå til adressen nedenfor, eller scan QR-koden for at se instruktionsvideoer, som demonstrerer, hvordan du bruger produktet sikkert:



<https://www.dji.com/osmo-pocket-4/video>

Indhold

Brug af denne vejledning	3
Symbolforklaring	3
Læs før brug	3
Videoinstruktioner	3
1 Produktprofil	6
1.1 Oversigt	7
1.2 Håndgreb med 1/4" gevind	9
1.3 Batterihåndtag	10
1.4 Påfyldningslys	12
1.5 Vidvinkelobjektiv	14
1.6 Trebenet Osmo-ministativ	14
2 Sådan kommer du i gang	15
2.1 Tænde	15
2.2 Aktivering	15
2.3 Opdatering af firmware	16
2.4 Opladning	17
3 Grundlæggende betjening	18
3.1 Knapfunktioner	18
3.2 Betjening af berøringsskærm	20
Kameravisning	20
Stryg op - Parameterindstillinger	21
Skub til venstre - Billed- og lydindstillinger	21
Stryg til højre - Afspilning	22
Skub ned - Kontrolcenter	22
4 Brug af produktet	26
4.1 Indstilling af optagelsesmetode	26
4.2 Valg af gimbal-tilstand	26
4.3 ActiveTrack	27
4.4 Smart gimbal-tilstand	28
4.5 Webkameramode	29
4.6 Lagring og overførsel af optagelser	29
Lagerplads	30
Overførsel af filer	30
Overførsel af filer til en mobilenhed	30
Overførsel af filer til en computer	31
4.7 Brugsmeddelelser	31

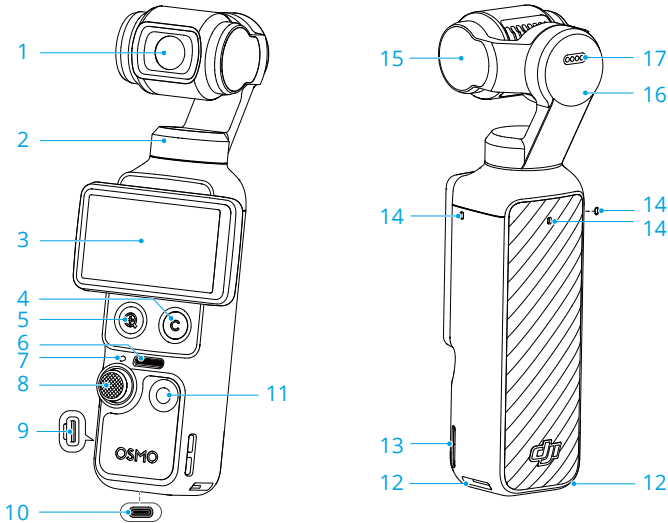
Batteri	32
5 Specifikationer	34

1 Produktprofil

Forskellige kombinationer indeholder forskellige tilbehørsdele. Tilbehøret kan købes separat. Besøg den [officielle butik](#) for en komplet liste over kompatibelt tilbehør.

Tilbehør	Standard Combo	Creator Combo	Essential Combo
Osmo Pocket 4-gimbalklemme (herefter benævnt "gimbalklemme")	✓	✓	-
Osmo Pocket 4-håndtag med 1/4"-gevind (herefter benævnt "håndtag med 1/4"-gevind")	✓	✓	✓
Osmo Pocket 4-påfyldningslys (herefter benævnt "påfyldningslys")	-	✓	-
Trebenet Osmo-ministativ	-	✓	-
Osmo Pocket 3-vidvinkelobjektiv	-	✓	-
Osmo Pocket 4-batterihåndtag (herefter benævnt "batterihåndtag")	-	-	-


1.1 Oversigt




1. Kamera
2. Panoreringsmotor
3. Drejelig berørings-skærm
4. Brugedefineret knap
5. Zoom-knap
6. Højtaler
7. Status-LED

Blinkende mønster	Beskrivelser
Lyser grønt	Klar til brug
Midlertidigt slukket og forbliver grønt	Sådan tager du et billede
Blinker langsomt rødt	Optager en video
Blinker rødt hurtigt tre gange	Slukker eller er ved at slukke på grund af lavt batteriniveau
Blinker skiftevis rødt og grønt	Opdatering af firmware

8. 5D-Joystick
9. microSD-kortplads (med dæksel)

 Dækslet til microSD-kortpladsen er ikke vandtæt. Træk IKKE kraftigt i dækslet.

- 10. USB-C-port
- 11. Lukker-/optageknop
- 12. Hurtigudløsningsrille
- 13. Hul til rem
- 14. Mikrofoner

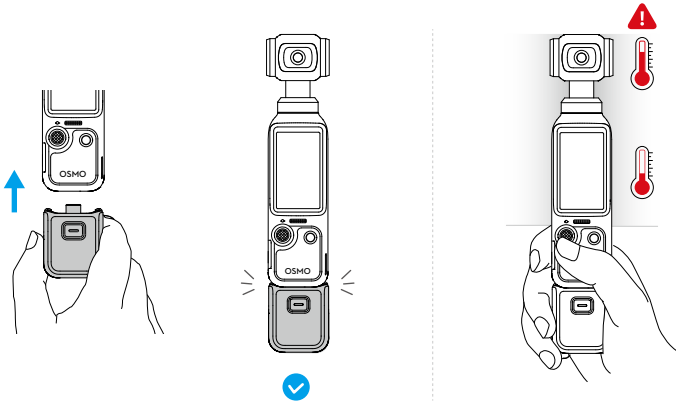
 Du får bedre lyd kvalitet, hvis du IKKE blokerer mikrofonerne, når der optages video.

- 15. Vippemotor
- 16. Rullemotor
- 17. Kontakter

 Sørg for, at kontakterne er rene og tørre, før du fastgør tilbehør.

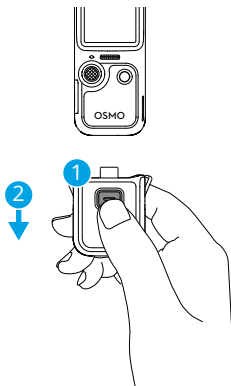
1.2 Håndgreb med 1/4" gevind

Fastgør håndtaget med 1/4"-gevind til kameraet for et mere behageligt greb.

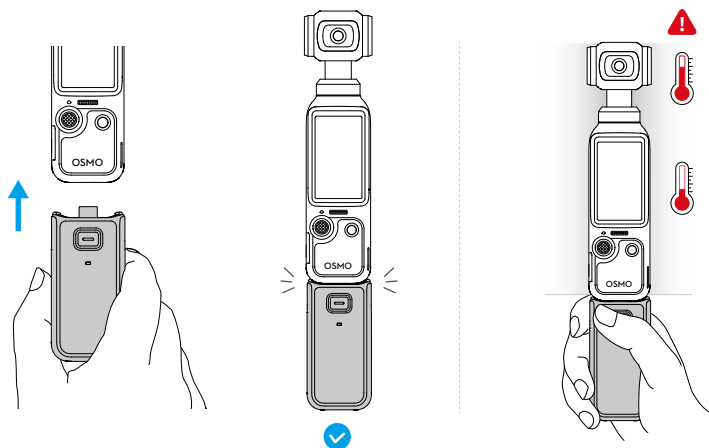


- ⚠ • Når du har optaget videoer med høj specifikation i en længere periode, kan den øverste del af produktet blive varm. Hold IKKE for højt oppe for at undgå høje temperaturer. Kameraet stopper med at optage, hvis der registreres overophedning.
- Håndtaget er ikke vandtæt. Må IKKE tabes i vand. Undgå at spilde væske på håndtaget.

Ved frakobling skal du trykke på udløserknappen på håndtaget og holde den nede, og derefter tage stikket ud af håndtaget.

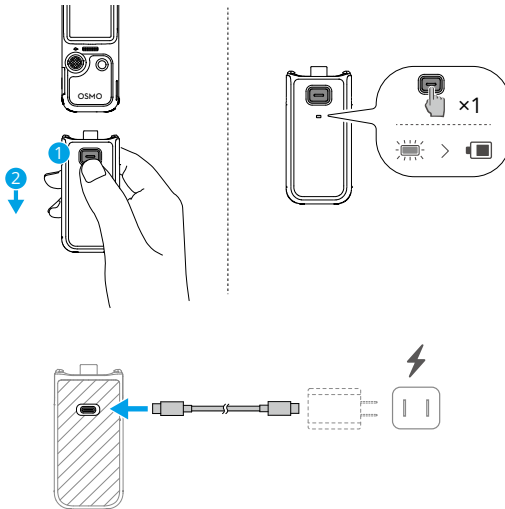


1.3 Batterihåndtag



- ⚠ • Når du har optaget videoer med høj specifikation i en længere periode, kan den øverste del af produktet blive varm. Hold IKKE for højt oppe for at undgå høje temperaturer. Kameraet stopper med at optage, hvis der registreres overophedning.
- Når batterihåndtaget er monteret på kameraet, opdateres dets firmware automatisk under kameraets firmwareopdatering. Der vises en prompt på kameraet, når opdateringen er gennemført. Afmonter IKKE batterihåndtaget, før opdateringen er fuldført.
- Sørg for, at batterihåndtaget har strøm, når det bruges sammen med eksterne lydenheder.
- Sørg for, at enheden er korrekt isoleret for at forhindre brandfarer. Du må IKKE tabe eller slå på batterihåndtaget.
- Hvis der er fremmedlegemer, der blokerer USB-C-porten, skal du bruge en luftblæser, en blød børste eller andet værktøj til at rengøre USB-C-porten og fjerne fremmedlegemet. Sørg for at stryge fra indersiden af porten til ydersiden.
- Håndtaget er ikke vandtæt. Må IKKE tabes i vand. Undgå at spilde væske på håndtaget.
- Aflad batteriet til 50 % batteriniveau, hvis det ikke skal bruges i 10 dage eller mere, da det markant forlænger batteriets levetid.

Ved frakobling skal du trykke på udløserknappen på batterihåndtaget og holde den nede, og derefter tage stikket ud af håndtaget. Når batterihåndtaget er taget af, skal du trykke én gang på udløserknappen for at kontrollere batteriniveaet ved hjælp af status-LED'en.



⚠ Før opladning skal du sikre, at portene er rene og tørre. Rengør portene med en tør klud, hvis der er nogen synlig ophobning.

Status-LED

Batteriniveaustatus

Lyser rødt i 3 sekunder og slukker derefter	1-19 %
Lyser gult i 3 sekunder og slukker derefter	20-49 %
Lyser grønt i 3 sekunder og slukker derefter	50-100 %

Blinker rødt tre gange	0 %
------------------------	-----

Batteriniveaustatus under opladning

Blinker grønt fire gange	> 75 %
Blinker grønt tre gange	51-75 %
Blinker grønt to gange	26-50 %
Blinker grønt	0-25 %

Fra	Opladning gennemført
-----	----------------------

Systemstatus

Blinker skiftevis rødt og grønt	Opdatering af firmware
---------------------------------	------------------------

Blinker rødt to gange

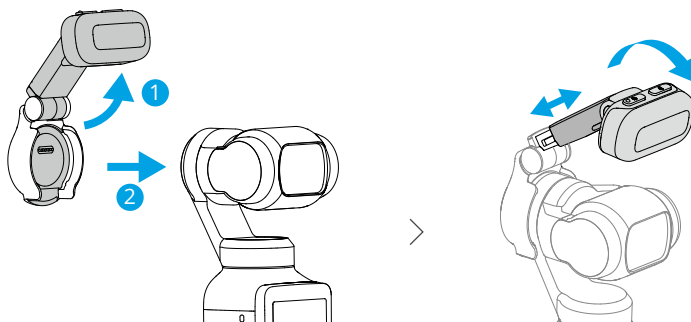
Den omgivende temperatur er unormal, og batterihåndtaget kan ikke bruges på nuværende tidspunkt. Vent, til temperaturen igen er normal.

Blinker gult

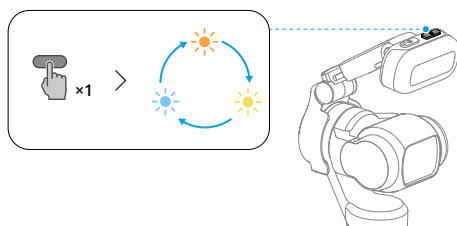
Firmwareopdatering mislykkedes (tilslut kameraet, og prøv at opdatere igen)

1.4 Påfyldningslys

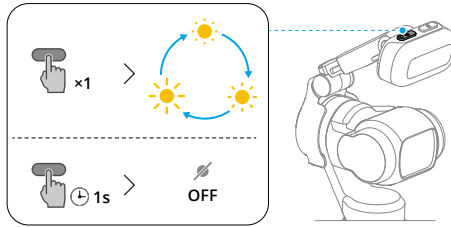
Fastgør og juster vinklen:



Juster farvetemperatur:



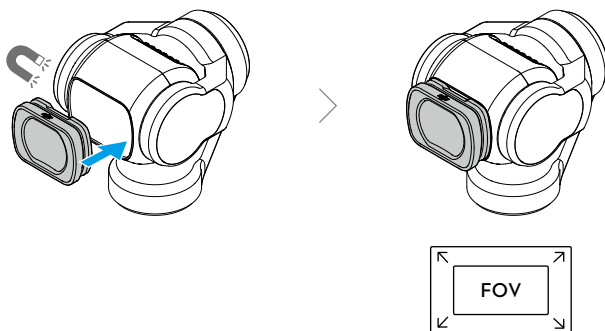
Juster lysstyrken, eller sluk påfyldningslyset:



- Gå ind i Kontrolcenteret, og tryk på for hurtigt at slå påfyldningslyset til eller fra. Tryk på > **Påfyldningslys** for at aktivere den automatiske tænd-funktion til selfies eller svage lysforhold samt justere lysstyrke og farvetemperatur.

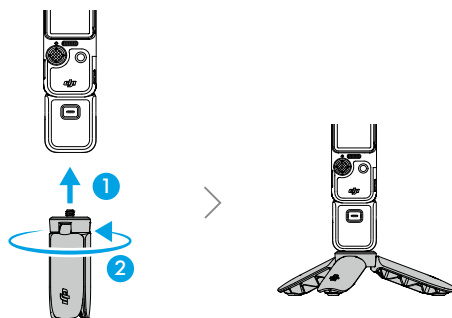
- ⚠ • Produktet indeholder magneter. Hold produktet væk fra magnetkort, implanterbare medicinske enheder såsom pacemakere, harddiske, RAM-chips og andre enheder for at undgå interferens.
- Rengør kontakterne med en tør klud, hvis der er synligt snavs, før du monterer påfyldningslyset.
- Når du monterer påfyldningslyset, skal du sikre, at det er korrekt justeret med gimbalen for at sikre en sikker fastgørelse.
- Undgå kraftig rysten eller pludselige bevægelser for at forhindre, at påfyldningslyset falder af.
- Når du installerer eller bruger påfyldningslyset, skal du undgå, at påfyldningslyset støder mod gimbal-kameraet.
- Før du opbevarer kameraet, skal du først fjerne påfyldningslys, og derefter slukke kameraet.

1.5 Vidvinkelobjektiv



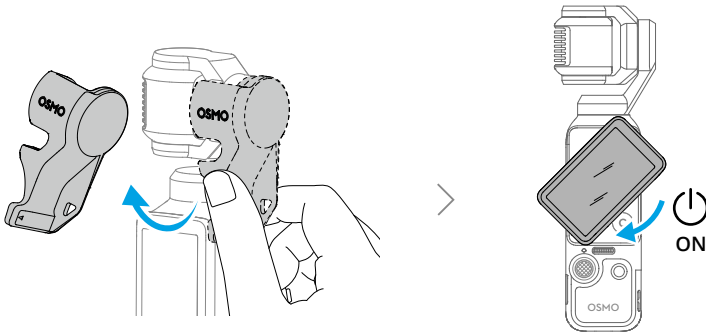
- ⚠ • Vidvinkelobjektivet er ikke egnet til panoramafotografering.
- Hold kameraobjektivet og begge sider af vidvinkelobjektivet rene. Støv eller sand kan ridse objektivet og medføre, at vidvinkelobjektivet falder af.
- Før du opbevarer kameraet, skal du først fjerne objektivet og derefter slukke kameraet.

1.6 Trebenet Osmo-ministativ



2 Sådan kommer du i gang

2.1 Tænde



- Når der ikke optages, skal du trykke og holde udløser-/optageknappen nede, eller rotere touchskærmen mod uret for at slukke. For at holde kameraet tændt efter rotation skal du stryge ned i kameravisningen for at åbne Kontrolcenteret og trykke på **▶ Roter skærmen for at slukke for** for at ændre indstillingerne.
- Kameraet har 107 GB brugbar lagerplads og understøtter microSD-kort til lagerudvidelse. Se [specifikationerne](#) for de anbefalede microSD-kort.

2.2 Aktivering

Sørg for at aktivere kameraet ved hjælp af DJI Mimo-app før første brug.


1. Scan QR-koden på skærmen for at downloade DJI Mimo-app.
2. Aktivér Wi-Fi og Bluetooth på mobilenheden.
3. Start DJI Mimo-app på mobilenheden, tryk på kameraikonet for at oprette forbindelse til kameraet, og følg derefter instruktionerne for at aktivere kameraet.

Når kameraet bruges sammen med DJI Mimo-app, kan du overvåge den aktuelle kameravisning, indstille kameraparametrene og styre kameraet med en mobilenhed.

- Du kan se de versioner af Android- og iOS-operativsystem, der understøttes af appen, ved at besøge <https://www.dji.com/downloads/djiapp/dji-mimo>.


- Appens grænseflade og funktioner kan variere, når softwareversionen opdateres. Den faktiske brugeroplevelse afhænger af den brugte softwareversion.

 Hvis der opstår problemer med at oprette forbindelse til DJI Mimo-app, skal du følge nedenstående trin:

1. Sørg for, at både Wi-Fi og Bluetooth er aktiveret på mobilenheden.
 2. Sørg for, at DJI Mimo-app har den seneste firmwareversion.
 3. I livevisningen skal du stryge ned fra toppen af skærmen og trykke på  > **Trådløs forbindelse > Nulstil forbindelse** . Kameraet nulstiller alle forbindelser og Wi-Fi-adgangskoder.
-

2.3 Opdatering af firmware

En meddelelse vises i DJI Mimo-app , når nyt firmware er tilgængeligt. Tryk på meddelelsen, og følg instruktionerne på skærmen for at opdatere firmwaren.

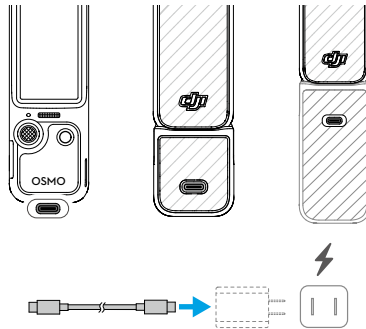
 Hvis opdateringen mislykkes, skal du følge trinnene til fejlfinding.

1. Genstart kameraet og DJI Mimo-app.
2. Aktivér Wi-Fi og Bluetooth på mobilenheden.
3. Forbind kameraet til DJI Mimo-app, og prøv at opdatere igen.

Kontakt DJI-support, hvis opdateringen mislykkes igen.

2.4 Opladning

Brug det medfølgende kabel til at forbinde USB-C-porten til en oplader. Det anbefales at bruge en USB-C PD-oplader.



💡 Hvis batterihåndtaget er monteret, begynder batterihåndtaget ikke at oplade, før batteriet i det håndholdte, gimbal-ophængte kamera er fuldt opladet.

⚠ Før opladning skal du sikre, at portene er rene og tørre. Rengør portene med en tør klud, hvis der er nogen synlig ophobning.

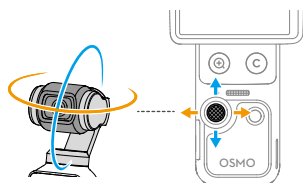
3 Grundlæggende betjening

3.1 Knapfunktioner

5D-Joystick

Skub til venstre eller højre: Kontroller kamerabevægelsen i panoreringsaksen.

Skub op eller ned: Kontrollér kameraets hældning eller zoom. *



* Mængden af joystick-bevægelse styrer gimbalens rotations hastighed og kameraets zoomhastighed. Jo længere joysticket skubbes, jo hurtigere roterer eller zoomer gimalkameraet. For at deaktivere denne funktion skal du stryge ned fra toppen af kameravisningen, trykke på **O** og aktivere Inputlås. Denne indstilling muliggør stabil zoomkontrol.

Tryk én gang: Gå tilbage til den forrige menu, eller afslut ActiveTrack.

Tryk to gange: Gencentrer gimbalen.

Tryk tre gange: Skift kameraet mellem bagudvendt og forudvendt.

Tryk og hold: Lås gimbal-ophænget.

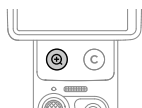


Lukker-/optageknap

Tryk én gang i kameravisningen: Tag et foto eller start/stop optagelse.

Tryk én gang, når der er slukket: Tænd.

Tryk og hold: Sluk.



Zoom-knap

Tryk én gang: Skift til 2x zoom.

Tryk to gange: Skift til 4x zoom. *

* Understøttes kun i visse optagelsestilstande.

Tryk én gang ved en hvilken som helst zoom for at skifte tilbage til 1x zoom.



Brugerdefineret knap

Tryk og hold: Tilpas knapfunktionerne.

Som standard:

Tryk én gang: Skift joystick-styring mellem gimbalhældning eller kamerazoom.

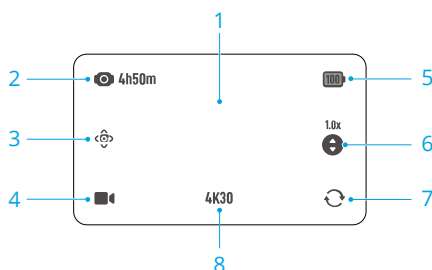
Tryk to gange: Gencentrer gimbalen.

Tryk tre gange: Lås/lås op for gimbalen.

3.2 Betjening af berøringsskærm

Kameravisning

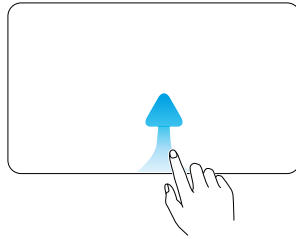
Efter at kameraet er tændt, viser berøringsskærmen livevisningen.



1. Tryk én gang i kameravisningen for at fokusere og måle. Dobbelttryk for at vælge et [ActiveTrack](#)-emne.
2. Lagerkapacitet/tilbageværende optagetid
3. [Smart gimbal-tilstand](#)
4. [Indstilling af optagelsesmetode](#)
5. **Batteriniveau**
Når batterihåndtaget er monteret, skal du trykke på ikonet for at se batteriniveauet for både kameraet og batterihåndtaget.
6. **Skift af joystick-styring**
Tryk for at skifte joystick-styring mellem gimbalhældning og kamerazoom.
7. **Rotation af gimbal-ophænget**
Tryk for at skifte mellem bagudvendt og forudvendt kamera.
8. **Optagespecifikationer**

Stryg op - Parameterindstillinger

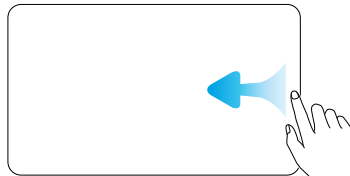
Stryg opad fra bunden af skærmen for at indstille parametrene for hver optagelses-mode. Når du har indstillet parametrene, skal du stryge ned fra toppen af skærmen for at vende tilbage til livevisning.



- Forskellige parametre kan indstilles i forskellige optagelses-modes. Der henvises til den faktiske grænseflade.

Skub til venstre - Billed- og lydindstillinger

Stryg til venstre i kameravisningen for at justere billed- og lydindstillinger. Tryk på **PRO** for at justere pro-parametrene.



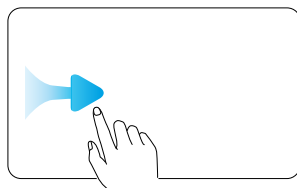
D-Log 10 bit er designet til professionel farvegraduering ved efterredigering. I scenarier med høj kontrast eller flere farver (f.eks. have, mark osv.) kan det udvide det dynamiske område for at opnå flere farvetilpasningsmuligheder i efterproduktionen. Når farvetilstanden D-Log 10bit er valgt, kan du aktivere Farvegenoprettelse for at forhåndsvisne farvegenoprettelsen i kameravisningen.



Fokus-tilstand, Forskønnelse, App-glamour-effekter, Filmtone og andre indstillinger understøttes også. Klik for at se [vejledningsvideoen](#). Filmtone og Forskønnelse er kun tilgængelige i videotilstand og kan ikke bruges samtidigt.

Stryg til højre - Afspilning

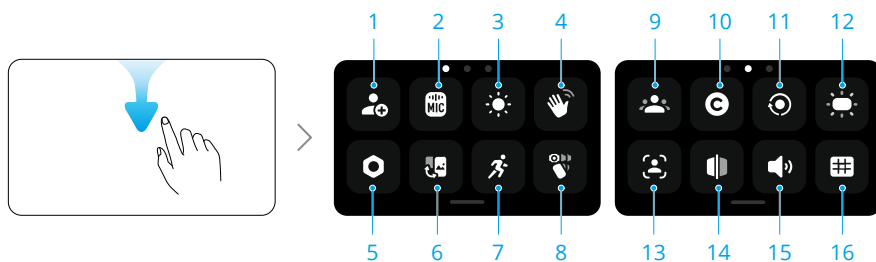
Stryg til højre på skærmen for at se det senest optagede materiale.



Når du afspiller videoen, skal du trykke længe på et tomt område på skærmen for at afspille med dobbelt hastighed. Under afspilning skal du stryge til venstre fra højre kant af skærmen for at vende tilbage til livevisning.

Skub ned - Kontrolcenter

Stryg ned fra toppen af skærmen for at åbne kontrolcenteret. Stryg op fra bunden af skærmen for at vende tilbage til livevisning.



1. Brugerdefineret mode

Gem de aktuelle optageindstillinger som en brugerdefineret tilstand.


Brugerdefinerede tilstande kan derefter bruges direkte til at optage lignende scener.

2. Trådløs mikrofon

Kameraet kan oprette forbindelse til trådløse DJI-mikrofonsendere samtidigt. Besøg den officielle hjemmeside for at se de understøttede modeller.

Følg instruktionerne på skærmen for opdatering. Når den er tilknyttet, kan du bruge senderen til at styre kameraet og starte optagelsen, og lyden opfanges af senderen.

- ☀️ • Gå ind på webstedet for DJI, og find flere oplysninger i brugervejledningen til mikrofonen.



- Når senderen er knyttet til kameraet, skal du trykke på Indstillinger for trådløs mikrofon for at justere senderens lydparametre.
- Gå ind i kontrolcenteret, tryk på  og aktiver **Backup af lyd**. Når den er aktiveret, optager kameraets indbyggede mikrofon også lyd samtidig med, at der optages video med en trådløs mikrofon. Denne backup af lyd kan gemmes enten som en separat .aac-fil eller som et ekstra lydspor indlejret i videofilen. Backup af lyd understøttes ikke i Timelapse-, Webcam- og DisplayPort-overførselstilstande.

3. Lysstyrke

Tryk og skub for at justere lysstyrken. Du kan også aktivere adaptiv lysstyrke til udendørs brug.

4. Gestikuleringsstyring

Når den er aktiveret, skal du vende ansigtet mod kameraet og udføre den tilsvarende gestikuling for at tage fotos, optage videoer eller styre ActiveTrack:

- Håndflade  : Aktivér/deaktiver ActiveTrack.
- V-gestus  : Tag et foto, eller start/stop videooptagelse.



- For at sikre optimal gestikuleringsstyring skal du udføre og holde gestikulingen inden for 2 meter fra kameraet og undgå at blokere dit hoved. Der vises en prompt på skærmen, når gestikulingen træder i kraft.
- Når **Kun registrerede motiver** er aktiveret, kan kun registrerede motiver styre kameraet med gestikuleringer.

5. Indstillinger

Gimbalkalibrering, Automatisk slukning og andre indstillinger understøttes også. Nøglefunktionerne er som følger:

Gimbal-ophængets startretning	Indstil den retning, kameraet vender i, når det tændes. Sidste indstilling: Hvis gimbal-tilstanden er indstillet til Følg eller Hældning låst, vender kameraet fremad eller bagud. Hvis gimbal-tilstanden er FPV, drejer kameraet for at genoptage den samme retning, som da det senest blev slukket.
Bærbar tilstand	Når det er aktiveret, roterer og låser kameraet i selfie-tilstand, og gimbal-tilstanden ændres til Hældning låst. Tryk to gange på skærmen for at gencentrere gimbal-ophænget. Stryg op for at afslutte Bærbar tilstand. I bærbar tilstand anbefales det at bruge kameraet sammen med Udvidelsesadapter (sælges separat).

Anti-flimren	Tryk for at vælge frekvensen af antiflimmer for at reducere flimrer forårsaget af lysstofrør eller en tv-skærm, når du optager inden-dørs. Vælg antiflimmerfrekvensen i henhold til netfrekvensen i området. Standardantiflimmerfrekvensen er indstillet til Auto.
Tidskode	Nulstil tidskoden eller synkroniser med systemtiden. Kameraets tidskode kan synkroniseres med tidskodesynkroniseringen ved hjælp af USB-C-porten. Tryk på Visning af tidskode for at vise tidskoden i livevisning.

6. Skift mellem Landskabs- og Portræt-tilstand

Tryk på og vælg optagelsesretningen: Automatisk rotation, Landskab og Portræt.

7. Rotationshastighed

Tryk for at justere gimbal-ophængets følgehastighed.

8. Valg af gimbal-tilstand

9. Registrer motiv

Registrer og administrer motivet. Registrerede motiver kan prioriteres til autofokus, gestikuleringsstyring og Spotlight Follow.

10. Brugerdefineret knap

Tilpas knapfunktionerne.

11. Roter skærm og optag

Når denne funktion er aktiveret, startes optagelse, så snart du drejer berøringsskærmen med uret for at tænde kameraet. Sidste indstillinger bruges som standard.



- Efter optagelse slukker kameraet automatisk, hvis det ikke bruges i to sekunder.
 - Når du roterer skærmen igen under optagelse:
 - Hvis optagelsesretningen er indstillet til Auto-rotation eller Landskab, stopper optagelsen, og kameraet slukkes efter to sekunder.
 - Hvis optagelsesretningen er indstillet til Portræt, fortsætter optagelsen.
-

12. Påfyldningslys-kontakt

13. FT (selfie)

Når gimbalen er i selfie-orientering, følger kameraet automatisk motivet, der optager det største område i billedrammen. Sporingen stopper, når gimbals orientering vendes.

14. Selfie-vending

Når denne funktion er aktiveret, spejles optagelser, der er taget i selfie-tilstand, automatisk, så de matcher forhåndsvisningen.

15. Lyde

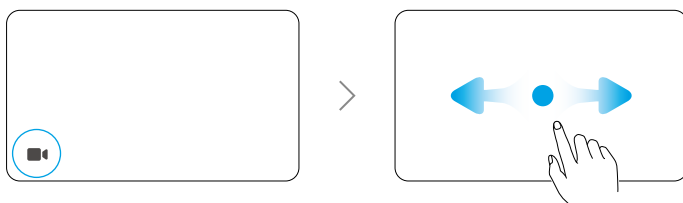
Tryk for at indstille lydstyrken.

16. Referencelinjer

Få vist referencelinjer i kameravisningen for at hjælpe med kompositionen.

4 Brug af produktet

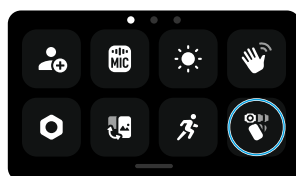
4.1 Indstilling af optagelsesmetode



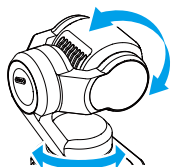
1. Tryk på ikonet for at gå til mode-skiftesiden.
2. Stryg for at vælge en optagelses-mode.
3. Tryk på det valgte optagelses-mode eller stryg op fra bunden af skærmen for at vende tilbage til livevisningen.

4.2 Valg af gimbal-tilstand

Stryg ned fra toppen af skærmen for at åbne kontrolcenteret. Tryk på ikonet for at vælge gimbal-tilstand. Klik for at se [vejledningsvideoen](#).



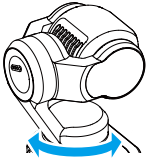
Følg



Panorerings- og hældningsaksen følger håndtaget, mens rulleaksen forbliver vandret.

Følg-tilstand er valgt som standard og er velegnet til de fleste scenarier, inklusive vlogs og selfies.

Vipning låst

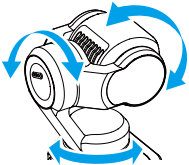


Det er kun panoreringsaksen, der følger, mens hældningsaksen er låst, og rulleaksen forbliver vandret.

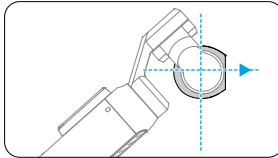
Denne tilstand er velegnet til ind- og udzoomning samt optagelser med lateral bevægelse.

Kameraet roterer frit og følger håndtagets bevægelser. Denne tilstand er velegnet til kreative optagelser eller fordybende optagelser med førstepersonsvisning.

FPV/FPV⊥

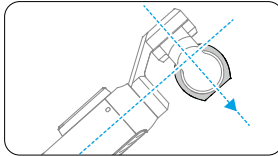


FPV



Kameraet forbliver vandret fremad, når det tændes eller gencentreres.

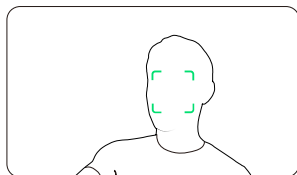
FPV⊥



Kameraet forbliver vinkelret på håndtaget, når det tændes eller gencentreres.

4.3 ActiveTrack

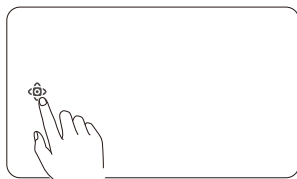
I foto- eller videotilstand skal du trykke to gange på berøringsskærmen for at vælge et motiv og aktivere ActiveTrack. På dette tidspunkt følger det gimbal-ophængte kamera automatisk det valgte motiv. Tryk på 5D-joysticket eller tryk på berøringsskærmen for at afslutte ActiveTrack.



! ActiveTrack er ikke tilgængelig i Panorama, Timelapse, Motionlapse, SpinShot eller ved brug af FPV-tilstand, når kameraet holdes vandret.

4.4 Smart gimbal-tilstand

I videotilstand skal du trykke på ikonet for at vælge smart gimbal-tilstand og trykke igen for at afslutte.



Spotlight Follow

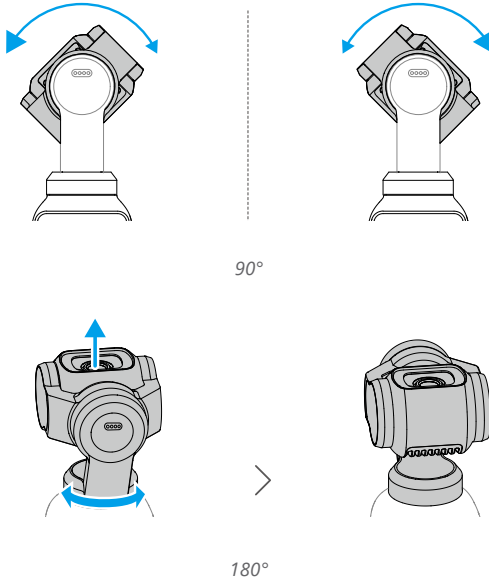
Efter optagelse starter, prioriterer kameraet at følge de registrerede motiver. Hvis intet motiv er registreret, følger kameraet automatisk det motiv, der er tættest på midten af billedet.

Dynamisk indramning

Vælg motivets position i live-visningen baseret på det gyldne snit eller tredjedelsreglen via 5D-joysticket. Når motivet kommer ind i rammen, skal du trykke på joysticket for at spore motivet, mens motivet holdes i den valgte position.

SpinShot

Tryk én gang på joysticket, eller tryk på ikonet på skærmen for at starte SpinShot-tilstand. Kameraet roterer 90° eller 180° for at optage video og skabe en markant filmisk effekt.



4.5 Webkameramode

Produktet kan fungere som et webkamera på en computer. Tænd for produktet, og slut det til computeren med et USB-kabel. Tryk på **Webkamera** på kameraet for at åbne tilstanden Webkamera, hvorefter kameraet fungerer som en inputenhed for webkameraet. Den nederste del af skærmen viser Webkamera.

Tryk på lukker-/optageknappen for at starte optagelsen. Brugere kan få forhåndsvist optagede videoer, når de har afsluttet Webkameratilstanden.

- ⚠ Sørg for, at enheden er tilstrækkeligt afkølet under brug. Afbryd enheden hurtigt, når optagelsen er afsluttet.

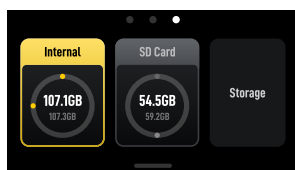
4.6 Lagring og overførsel af optagelser

- ⚠ • Det anbefales at bruge det medfølgende datakabel for at sikre en pålidelig forbindelse. Hvis du bruger tredjepartskabler, skal du vælge sikre og pålidelige for at sikre enhedens ydeevne og sikkerhed.
- Sørg for, at åbningen til microSD-kortet og microSD-kortet er rene og fri for fremmedlegemer under brug.

- Fjern IKKE microSD-kortet under optagelse. Ellers kan microSD-kortet blive beskadiget og medføre datatab.
 - Før optagelse af vigtige fotos eller videoer, optag nogle få billeder for at teste, at kameraet fungerer korrekt.
 - Sørg for at sikkerhedskopiere alle vigtige data, der er lagret i den interne hukommelse eller på microSD-kortet. Data kan ikke gendannes, hvis det er beskadiget eller mistet.
-

Lagerplads

Stryg ned fra toppen af skærmen, og stryg derefter til venstre for at kontrollere lageroplysningerne.



Kameraet har indbygget lagerplads og understøtter også udvidelse af lagerpladsen ved at installere et microSD-kort.

Tryk på **Lager** for at formatere det interne lager eller microSD-kortet.

⚠ **Formatering sletter alle data permanent. Sørg for at sikkerhedskopiere alle nødvendige data, før du formaterer.**

Overførsel af filer

- Ved overførsel af filer via kabler, hvis kameraet ikke automatisk kan genkende den tilsluttede enhed, skal du gå ind i kontrolcenteret, trykke på **ⓘ** > **USB-tilstand**, og tilslutte kameraet igen.
-

Overførsel af filer til en mobilenhed

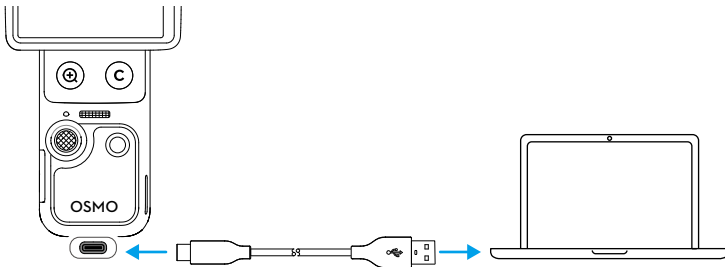
- Forbind kameraet til DJI Mimo-app, tryk på albumikonet for at få vist fotos og videoer. Klik på **↓** for at downloade billeder og videoer.

- Du kan også overføre fotos og videoer via kabler. Brug det medfølgende kabel til at forbinde den mobile enhed. Efter tilslutning kan du få vist og overføre fotos og videoer fra kameraet via enhedens album eller filhåndtering.

Billederne og videoerne kan deles direkte fra DJI Mimo-app til sociale medieplatforme.

Overførsel af filer til en computer

Tænd for kameraet, og slut det til en computer med et USB-C-kabel. Når der er oprettet forbindelse til en computer, vises et pop op-vindue. Tryk på Overfør fil: USB for at overføre filerne fra kameraet til computeren. Når du overfører en fil, kan kameraet ikke tage billeder eller optage videoer.



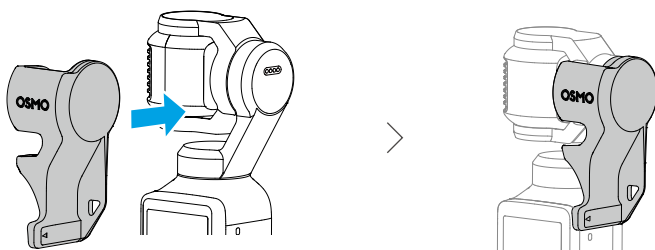
💡 Forbind enheden til computeren igen, hvis filoverførslen afbrydes.

⚠️ Når filoverførslen er fuldført, Må du IKKE straks afbryde enheden for at undgå datatab. Vent på prompten om sikker fjernelse på din computer, før du afbryder forbindelsen.

4.7 Brugsmeddelelser

1. Komplicerede komponenter i enheden kan blive beskadiget ved stød og forårsage, at gimbal-ophænget ikke fungerer. Håndter dem forsigtigt. Hold produktet væk fra sand og støv for at beskytte enheden.
2. Sørg for, at der ikke er noget, der obstruerer gimbal-ophænget, når enheden tændes.
3. Juster IKKE akselåsen manuelt ofte for at undgå, at akselåsen ikke fungerer korrekt.
4. Produktet er ikke vandtæt. Spild IKKE væske på produktet, og undlad brug af flydende rengøringsmidler. Brug kun en blød og tør klud til at rengøre produktet med.
5. Dæk IKKE og rør IKKE ved ventilationsområdet på produktet, da det kan blive varmt ved brug. Ved overophedning holder kameraet op med at optage.

6. Du må IKKE benytte produktet i miljøer med vibrationer med høj amplitude (f.eks. monteret på styret af en motorcykel eller en cykel). Ellers kan gimbalen blive beskadiget.
7. Let friktion mellem skærmmrammen og kroppen er et normalt fænomen og påvirker ikke brugen, når skærmen drejes.
8. For at undgå at beskadige kemasensoren må kameraets objektiv IKKE eksponeres i et miljø med laserstråler, såsom et lasershow.
9. Rysten med kameraet under opstart kan føre til, at kameraet ikke starter. Hold kameraet stille, mens du tænder.
10. Efter at have slukket kameraet, skal du montere gimbalklemmen for at forhindre skader forårsaget af utilsigtede bevægelser. Gimbalklemmen har et hul til en rem, som kan bruges sammen med en strop for at hjælpe med at forhindre, at klemmen bliver væk. Du må IKKE bruge snorehullet på gimbalklemmen til at hænge eller bære kameraet, da klemmen kan løsne sig og få kameraet til at falde.



Batteri

1. Brug IKKE uofficielle batterier. DJI påtager sig ikke noget ansvar for nogen skade forårsaget af batterier, der ikke er godkendt af DJI.
2. Brug batteriet inden for det temperaturinterval, der er angivet i <https://www.dji.com/osmo-pocket-4/specs>. Brugen af batteriet i omgivelser med høj temperatur kan føre til brand eller eksplosion. Før batteriet anvendes i omgivelser med lav temperatur, anbefales det at oplade batteriet helt i omgivelser med normal temperatur. Opladning af batteriet ved den ideelle temperatur kan forlænge batteriets levetid.
3. Aflad og oplad batteriet helt en gang hver tredje måned for at passe godt på det.
4. Batteriet er designet til at stoppe med at oplade, når det er fuldt opladet. Det er god praksis at overvåge opladningen og frakoble opladeren, når batteriet er fuldt opladet.
5. Når batterispændingen er for lav, går batteriet i tilstand med lavt strømforbrug. Batteriet går ud af tilstanden med lavt strømforbrug, når det oplades.

6. Opbevar IKKE batteriet i en længere tidsperiode, når det er fuldt afladet. Ellers kan batteriet blive overopladet og forårsage skade på battericellen, som ikke kan repareres.
7. Aflad batteriet til 40-65 %, hvis det ikke skal bruges i 10 dage eller mere. Det kan forlænge batteriets levetid markant.

5 Specifikationer

Besøg følgende hjemmeside for at se specifikationer.

<https://www.dji.com/osmo-pocket-4/specs>



Kontakt
DJI SUPPORT

Dette indhold kan ændres uden forudgående varsel.
Download den nyeste version fra



<https://www.dji.com/osmo-pocket-4/downloads>

Hvis du har spørgsmål angående dette dokument, bedes du kontakte DJI via e-mail til DocSupport@dji.com.

DJI og OSMO er varemærker tilhørende DJI.
Copyright © 2026 DJI - Alle rettigheder forbeholdes.