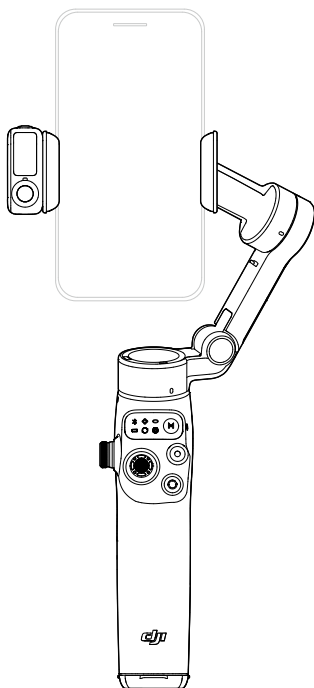


dji OSMO MOBILE 8

دليل المستخدم

2025.11 v1.0





هذه الوثيقة محمية بحقوق الطبع والنشر من جانب شركة DJI مع حفظ جميع الحقوق لها. ما لم تُصرح DJI بخلاف ذلك، فأنت غير مؤهل لاستخدام أو السماح للآخرين باستخدام الوثيقة أو أي جزء منها عن طريق إعادة إنتاج الوثيقة أو نقلها أو بيعها. يُرجى الرجوع فقط إلى هذه الوثيقة ومحتواها كتعليمات لتشغيل منتجات DJI. يجب عدم استخدام الوثيقة لأغراض أخرى. في حال وجود تعارض بين الإصدارات المختلفة، تصبح الأولوية للإصدار باللغة الإنجليزية.

🔍 البحث عن الكلمات الرئيسية

ابحث عن كلمات رئيسية مثل "البطارية" و "التثبيت" للعثور على موضوع. إن كنت تستخدم قارئ Adobe Acrobat لقراءة هذه الوثيقة، فاضغط على **Ctrl+F** بنظام التشغيل Windows أو **Command+F** بنظام التشغيل Mac لبدء البحث.

👉 الانتقال إلى موضوع

عرض قائمة كاملة بالمواضيع في جدول المحتويات. انقر فوق الموضوع للانتقال إلى ذلك القسم.

🖨 طباعة هذه الوثيقة

تدعم هذه الوثيقة الطباعة عالية الدقة.

استخدام هذا الدليل

وسيلة الإيضاح

📖 المرجع

📺 النصائح والتعليمات

⚠️ مهم

القراءة قبل الاستخدام

تُوفّر DJI™ لك مقاطع فيديو تعليمية والوثائق التالية:

1. "إرشادات السلامة"
 2. "دليل البدء السريع"
 3. "دليل المستخدم"
- بمشاهدة كل الفيديوهات التعليمية وقراءة "إرشادات السلامة" قبل استخدام المنتج للمرة الأولى. تأكد من مراجعة "دليل البدء السريع" قبل الاستخدام للمرة الأولى والرجوع إلى "دليل المستخدم" هذا للحصول على مزيد من المعلومات.

مقاطع الفيديو التعليمية

انتقل إلى العنوان أدناه أو امسح رمز الاستجابة السريعة ضوئياً لمشاهدة مقاطع الفيديو التعليمية، والتي تُوفّر كيفية استخدام المنتج بأمان:



<https://www.dji.com/osmo-mobile-8/video>

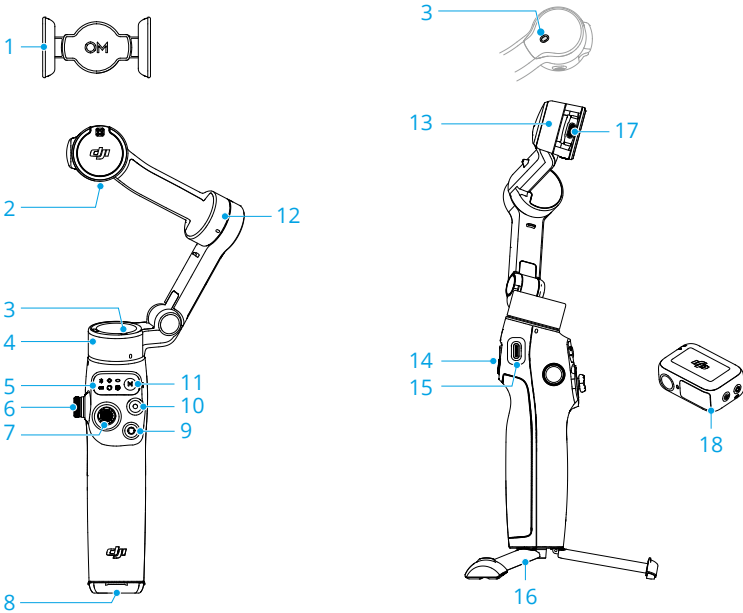
المحتويات

3	استخدام هذا الدليل	
3	وسيلة الإيضاح	
3	القراءة قبل الاستخدام	
3	مقاطع الفيديو التعليمية	
6	1 خصائص المنتج	
6	Osmo Mobile 8	1.1
7	وحدة متعددة الوظائف	1.2
8	2 الاستخدام لأول مرة	
8	الشحن	2.1
8	فتح العبوة	2.2
9	توصيل الهاتف	2.3
10	التوصيل بالتطبيق DJI Mimo	2.4
11	تحديث البرنامج الثابت	2.5
12	3 المزايا الأساسية	
12	الأزرار والمنافذ	3.1
14	المؤشرات	3.2
16	إيماءات الإمساك	3.3
18	أوضاع المتابعة	3.4
19	تحريك أفقي وميلان طلقائي	3.5
20	الهاتف قيد الشحن	3.6
21	التخزين	3.7
22	4 الميزات المتقدمة	
22	وحدة متعددة الوظائف	4.1
22	التثبيت والإزالة	
23	التنبيغ والتصوير	
24	التنبيغ	
25	التصوير	
26	ضوء التعبئة	
27	التوصيل بالميكروفونات اللاسلكية	
28	الهاتف قيد الشحن	
28	المؤشرات	
29	تحديث البرنامج الثابت	
29	تتبع Apple DockKit	4.2
31	التحكم عن بُعد باستخدام الساعة	4.3
33	5 الصيانة	

34	الملحق 6
34	6.1 المواصفات
34	6.2 التوافق مع الهاتف

1 خصائص المنتج

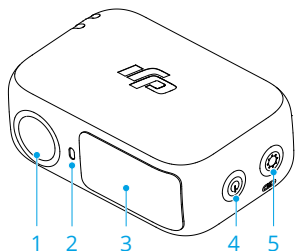
1.1 Osmo Mobile 8



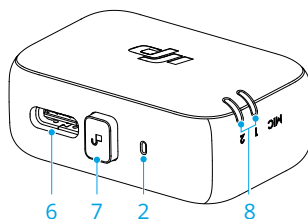
1. مشبك الهاتف المغناطيسي
2. فتحة تثبيت القبل الموازن
3. مؤشر حالة الوظيفة
4. محرك التوجيه الأفقي
5. لوحة الحالة
6. العجلة الجانبية
7. عصا التحكم
8. منفذ 20-1/4 UNC
9. زر التبديل
10. زر الغالق/التسجيل
11. زر الطاقة/زر M
12. محرك الإمالة
13. محرك التمايل
14. المشغل
15. منفذ الشحن (USB-C)
16. حامل ثلاثي مدمج
17. منفذ الإخراج (USB-C)
18. وحدة DJI OM متعددة الوظائف

• وحدة DJI OM متعددة الوظائف يُشار إليها فيما بعد باسم "وحدة متعددة الوظائف".

1.2 وحدة متعددة الوظائف



5. زر التحكم في درجة حرارة اللون/اقتراح البلوتوث
6. منفذ بيانات الصوت/شحن الهاتف (USB-C)
7. زر التحرير
8. مؤشر حالة الميكروفون اللاسلكي

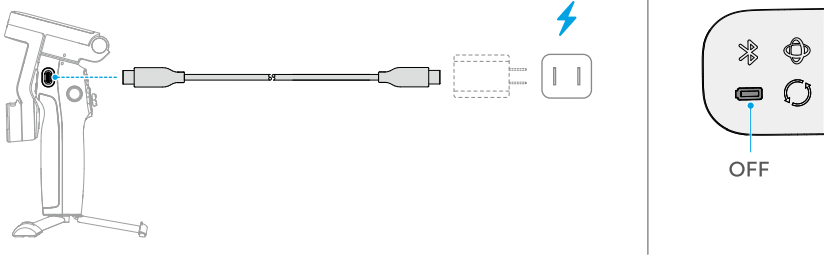


1. تتبع الكاميرا
2. مؤشر حالة الكاميرا
3. ضوء التعبئة
4. زر التحكم في السطوع

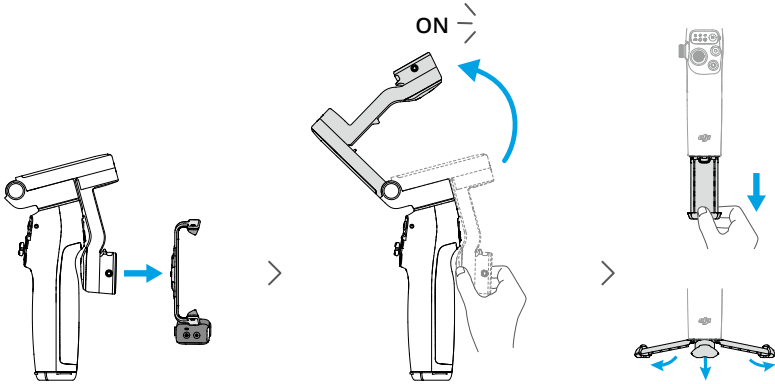
2 الاستخدام لأول مرة


2.1 الشحن

يكون المنتج مشحونًا بالكامل عندما ينطفئ مؤشر مستوى البطارية.

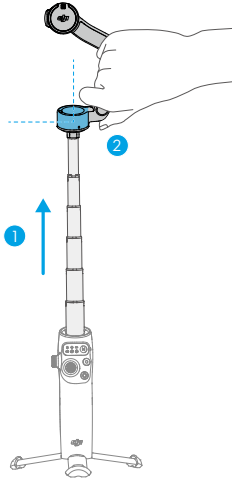


2.2 فتح العبوة

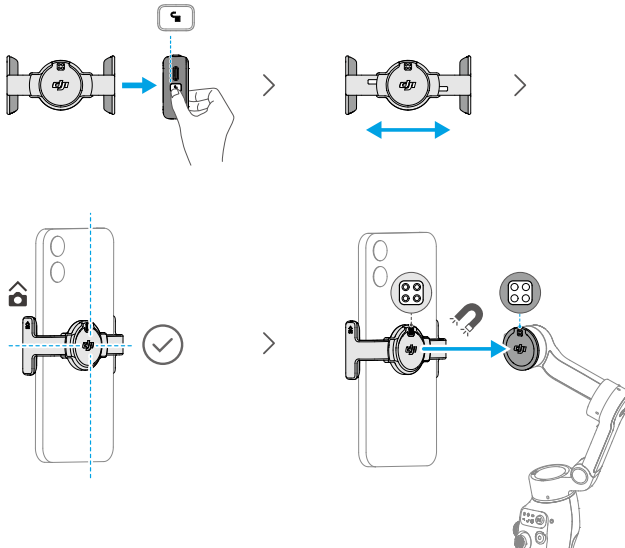


-  يعد الحامل ثلاثي القوائم المُدمج مناسبًا للأسطح المستقرة والمستوية في البيئات الخالية من الرياح. وفي الظروف الأخرى، يُوصى بتثبيت حامل ثلاثي القوائم بمقبض DJI OM (يُباع بشكل منفصل) في الجزء السفلي من الجيمبال (جهاز التثبيت).

إذا قمت بتمديد قضيب التمديد المدمج، فتأكد من ضبط محرك التحريك (Pan Motor) بحيث يكون على نفس مستوى الأرض. فهذا يضمن تحقيق التوازن بعد تثبيت الهاتف على الجيمبال (جهاز التثبيت).



2.3 توصيل الهاتف



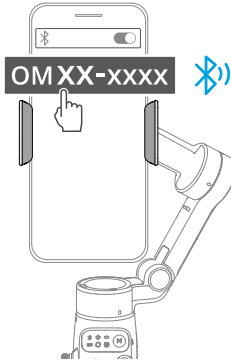
يُشير ضوء وضع الجيمبال (جهاز التثبيت) الثابت (⊙/⊗/⊙/⊕) إلى أن الجيمبال (جهاز التثبيت) يعمل على تثبيت الهاتف. إذا لم يتم عرض الضوء بعد توصيل الهاتف، فاضغط على الزر M لتمكين التثبيت.

2.4 التوصيل بالتطبيق DJI Mimo

1. امسح رمز الاستجابة السريعة (QR) لتنزيل أحدث إصدار من تطبيق DJI Mimo.



2. قم بتمكين البلوتوث على هاتفك، ثم افتح DJI Mimo، وقم بتوصيله بالجيمبال (جهاز التثبيت).



• للتحقق من إصدارات أنظمة التشغيل Android و iOS التي يدعمها تطبيق DJI Mimo، فضلاً بزيارة <https://www.dji.com/downloads/djiapp/dji-mimo>.

• قد تختلف واجهة ووظائف تطبيق DJI Mimo عند تحديث إصدار البرنامج. تعتمد تجربة الاستخدام الفعلي على إصدار البرنامج المستخدم.

🔗: إذا فشل اتصال البلوتوث، فجزّب الخطوات التالية:

1. انتقل إلى إعدادات البلوتوث على هاتفك. قم بإزالة أي اتصالات موجودة مع الجيمبال (جهاز التثبيت) وقم بنسيان الجهاز.
2. قم بإعادة تعيين البلوتوث للجيمبال (جهاز التثبيت).
3. اضغط على اسم الجهاز الجديد في إعدادات البلوتوث. بمجرد الاتصال، أعد تشغيل DJI Mimo.

2.5 تحديث البرنامج الثابت

سحظهر رسالة تنبيه في DJI Mimo عند توفر برامج ثابتة جديدة. اضغط على الرسالة واتبع التعليمات التي تظهر على الشاشة لتحديث البرامج الثابتة.

تأكد من أن مؤشر مستوى البطارية يظهر باللون الأخضر الثابت قبل التحديث. لا تقم بالخروج من DJI Mimo أثناء التحديث.

إذا فشل التحديث، فأعد تشغيل DJI Mimo، وأعد إنشاء الاتصال بالبلوتوث، ثم حاول مرة أخرى.

3 المزايا الأساسية

3.1 الأزرار والمنافذ

تسند الميزات التالية إلى DJI Mimo. قد يختلف دعم ميزات معينة في كاميرا النظام حسب طراز الهاتف. للمزيد من المعلومات، زوروا <https://www.dji.com/osmo-mobile-8>.

زر الطاقة/زر M

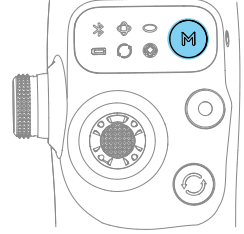
والكاميرا مطفأة

مع طي الجيمبال، اضغط مرة واحدة: للتحقق من مستوى البطارية
مع فتح الجيمبال، اضغط مرة واحدة: لتشغيل

والكاميرا قيد التشغيل

اضغط مرة واحدة: التبديل بين أوضاع الجيمبال
اضغط ثلاث مرات: للدخول في وضع الاستعداد (اضغط على أي زر للخروج).
اضغط مع استمرار الضغط: إيقاف التشغيل

* يمكن لزر M التحكم أيضًا في شحن الهاتف باستخدام الجيمبال أو وحدة متعددة الوظائف.

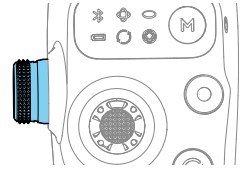


العجلة الجانبية

اضغط مرة واحدة: للتبديل بين وضع التركيز أو التكبير/التصغير أو التكبير/التصغير بعضا التحكم
التدوير: تركيز التحكم أو التكبير/التصغير

في وضع التكبير بعضا التحكم، حرك عصا التحكم عموديا للتحكم في التكبير.

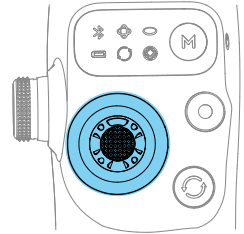
* يمكن للعجلة الجانبية التحكم في ضوء التعتيم عند استخدامها مع وحدة متعددة الوظائف.



عصا التحكم

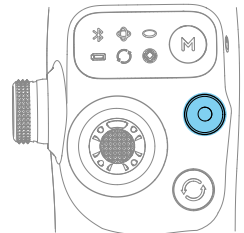
حرك رأسيا وأفقيا لتدوير وتحريك الهاتف المحمول. يمكن إعداد اتجاه عصا التحكم في DJI Mimo.

ادفع عصا التحكم مرتين إلى اليسار أو اليمين، وسوف يدور المحور تلقائيا.



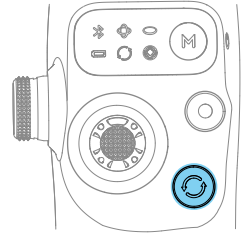
زر الغالق/التسجيل

الضغط مرة واحدة في عرض الكاميرا: التقاط صورة أو بدء/إيقاف التسجيل
الضغط مرة واحدة في العروض الأخرى: العودة إلى عرض الكاميرا
الضغط مرتين: التقاط صورة أثناء التسجيل
الاستمرار في الضغط: التقاط سريع مستمر (في وضع الصور).



زر التبديل

الضغط مرة واحدة: التبديل بين الكاميرتين الأمامية والخلفية.
الضغط مرتين: للتبديل بين الوضع الأفقي والوضع الرأسي.
الضغط ثلاث مرات: التبديل بين وضع الصورة والمسجل
الاستمرار في الضغط: عرض التشغيل



المشغل

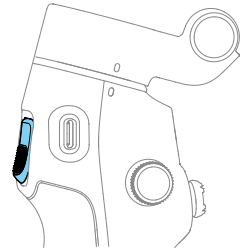
ضغطة واحدة: بدء أو إيقاف ActiveTrack

الضغط مرتين: إعادة الأداة ثنائية المحور في مركزها

الضغط ثلاث مرات: تدوير الهاتف 180 درجة في المستوى الأفقي

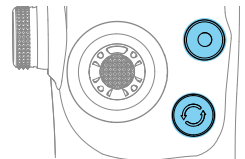
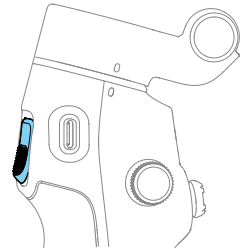
ضغطة واحدة، ثم الاستمرار في الضغط: ضبط سرعة التتبع على الوضع السريع. قم بالتحرير للخروج.

الاستمرار في الضغط: الدخول في وضع القفل. قم بالتحرير للخروج.



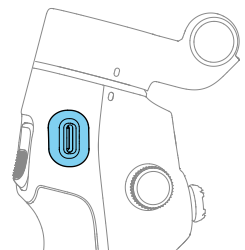
مجموعة عمليات

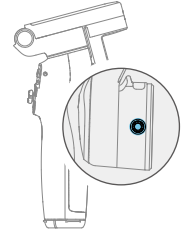
اضغط على زر التبديل، وزر الغالق / التسجيل، والمشغل في وقت واحد لأكثر من ثانية واحدة لإعادة ضبط اسم واتصال Bluetooth ومن ثم إعادة الاتصال.



منفذ الشحن (USB-C)

شحن الجيمبال (جهاز التثبيت)



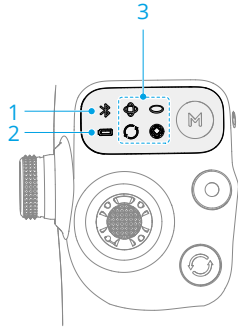


فتحة تثبيت الشغل الموازن

لتركيب الأوزان الموازنة عندما يحوي الهاتف على وحدة عدسة ثقيلة أو فلتر عدسة مرفقة.

* اتصل بالدعم الفني الرسمي لشراء الأوزان الموازنة.

3.2 المؤشرات



1. مؤشر حالة النظام

تم فصل Bluetooth	ينبض باللون الأخضر	🟢
تم توصيل Bluetooth	أخضر ثابت	🟢

2. مؤشر مستوى شحن البطارية

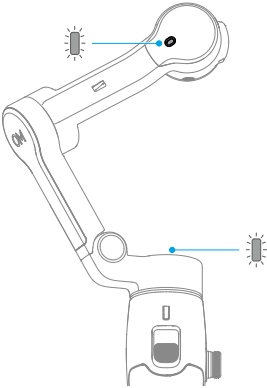
$\geq 5\%$	يُومض باللون الأحمر بسرعة	🔴
19%-6%	أحمر ثابت	🔴
60%-20%	أصفر ثابت	🟡
$< 60\%$	أخضر ثابت	🟢

3. مؤشر وضع الجيمبال (جهاز التثبيت)

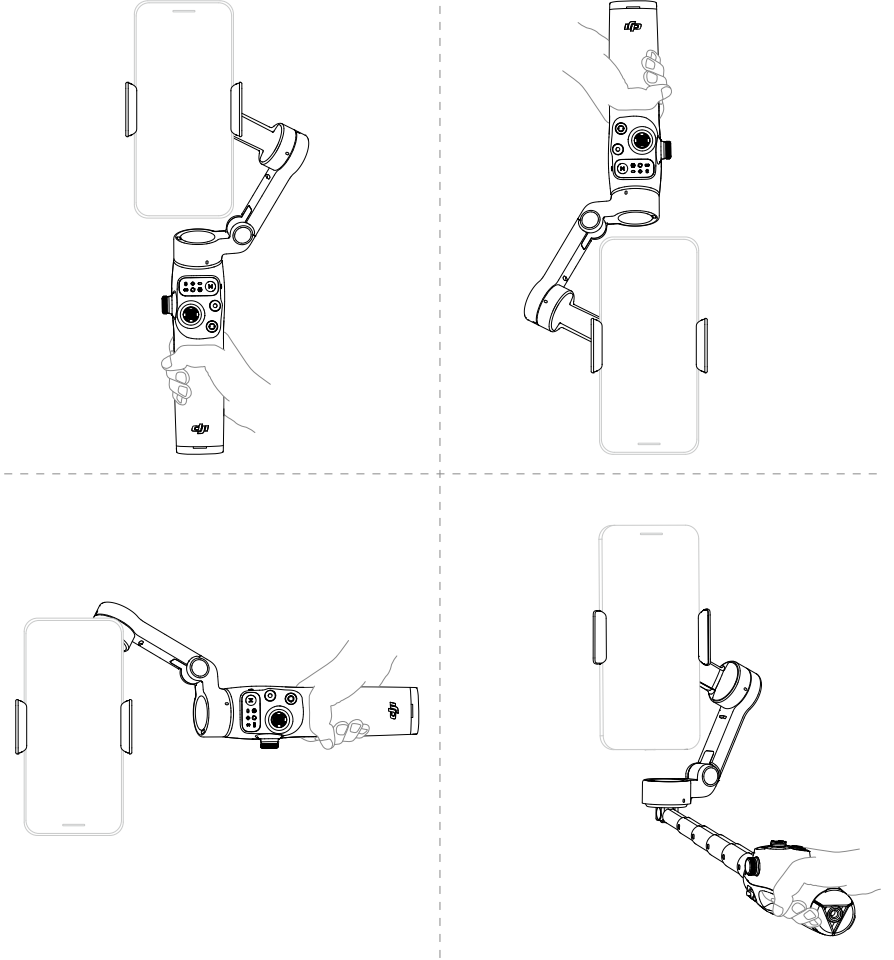
PTF	تشغيل	🔘
PF	تشغيل	🔘
FPV	تشغيل	🔘

SpinShot		تشغيل	
تحديث البرنامج الثابت	يُوقَف بالتناوب		
فشل تحديث البرامج الثابتة أو حالة غير طبيعية	يُوقَف بالتزامن		

4. مؤشر حالة الوظيفة

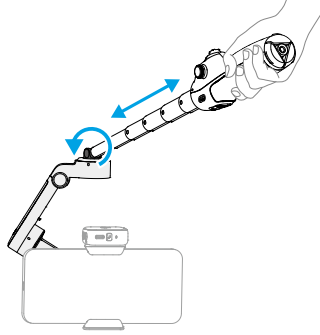


3.3 إيماءات الإمساك



- تنطبق إيماءات الإمساك على كل من الاتجاهين الأفقي والرأسي.
- إذا تم تمديد الحامل ثلاثي القوائم المدمج، فأمسك المقبض لضمان تحقيق الثبات. لا تمسك بالحامل ثلاثي القوائم فقط.

- يمكن استخدام قضيب التمديد المدمج في Osmo Mobile 8 للتصوير بزاوية منخفضة. انقر لمشاهدة مقاطع الفيديو التعليمية.



3.4 أوضاع المتابعة

انقر لمشاهدة مقاطع الفيديو التعليمية.

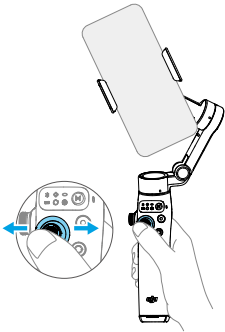
وضع المتابعة	التأثير
تتبع التحريك والإيمالة (PTF)	②+①
تتبع التحريك (PF)	①
التحريك، والإيمالة، ومتابعة القضيب (FPV)	③+②+①
وضع SpinShot (نقطة دائرية)	④+③+②+①
القفل	الهاتف لا يتتبع حركات القبض



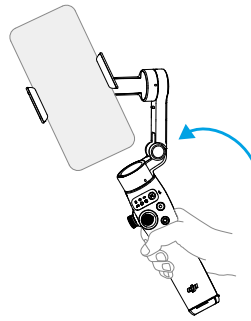
② قم بتحريك القبض ذهاباً وإياباً وسيبّعه الهاتف



① قم بتدوير القبض في المستوى الأفقي وسيبّعه الهاتف



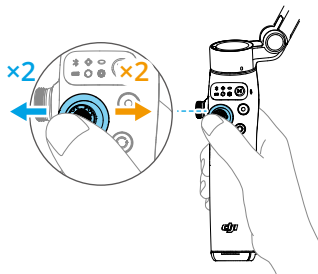
④ حرك عصا التحكم لليسار أو اليمين لتدوير الهاتف في المستوى الرأسي.



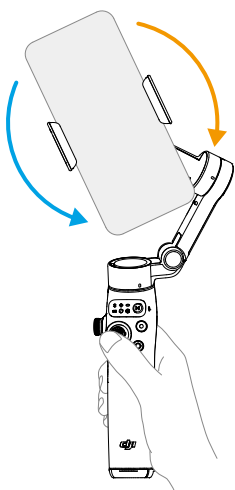
③ قم بتدوير القبض في المستوى الرأسي وسيبّعه الهاتف

3.5 تحريك أفقي وميلان تلقائي

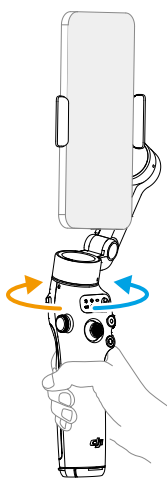
اضغط على عِصَا التحكم مرتين إلى اليسار أو اليمين، وسيقوم المُنْبِت تلقائياً بالحريك الأفقي أو الميلان في وضع التمتع المختلف.



SpinShot 🔄



PTF 🔄 / PF 🔄 / FPV 🔄



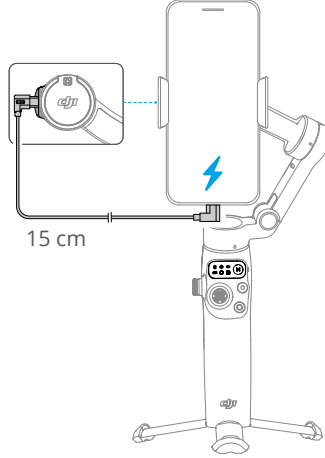
يتوقف الدوران عندما يصل المُنْبِت إلى حده الأقصى

تحريك أفقي تلقائي بزاوية 360 درجة

⚡ اضغط على الزناد مرتين لإيقاف الدوران وإعادة توسيط المُنْبِت.

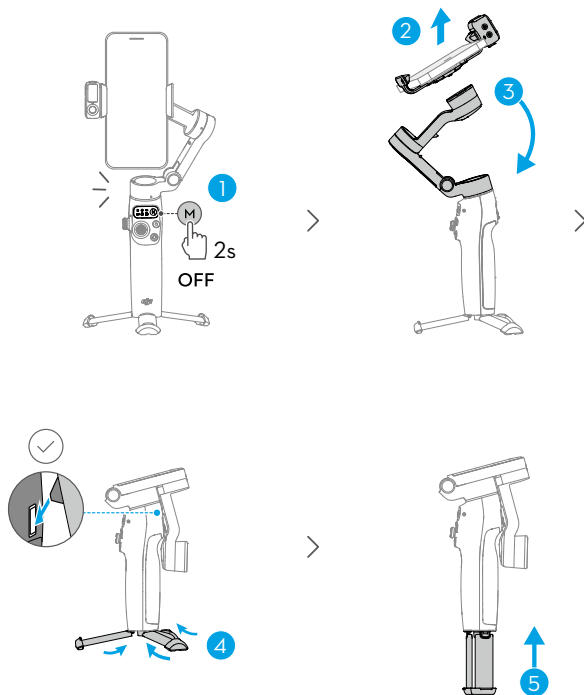
3.6 الهاتف قيد الشحن

- ☀️ • تأكد من أن الجيمبال (جهاز التثبيت) مشحون على نحو كافٍ (يُظهر المؤشر 🟡 أو 🟢).



3.7 التخزين

- بالنسبة إلى Osmo Mobile 8، اسحب قضيب التمديد قبل تنفيذ الخطوات التالية.
- عندما يتم إيقاف تشغيل الجيمبال (جهاز التثبيت)، فإنه يدور تلقائيًا إلى وضع الطي. قم بإزالة الهاتف، ومشبك الهاتف و وحدة متعددة الوظائف معًا. للاستخدام التالي، قم بربطهما كوحدة واحدة وافتح الجيمبال (جهاز التثبيت) لبدء التصوير.

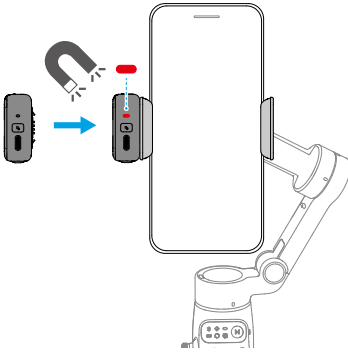


4 الميزات المتقدمة

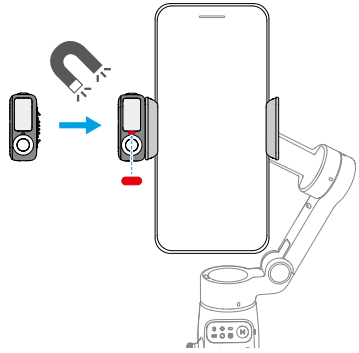
4.1 وحدة متعددة الوظائف

التثبيت والإزالة

مثال ②
التقاط صور أو مقاطع فيديو للآخرين

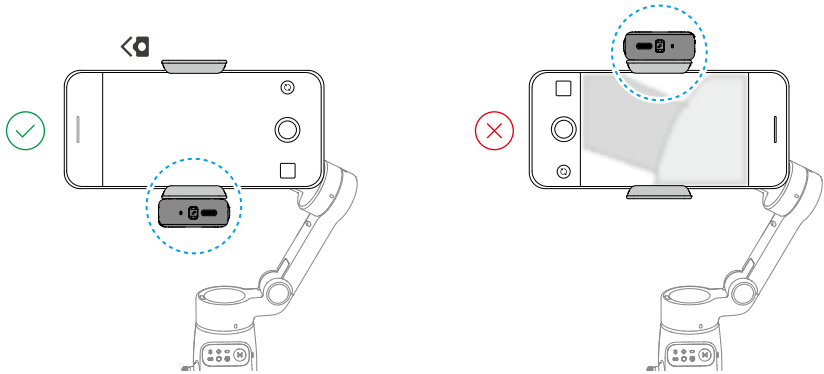


مثال ①
التقاط صور أو مقاطع فيديو لنفسك

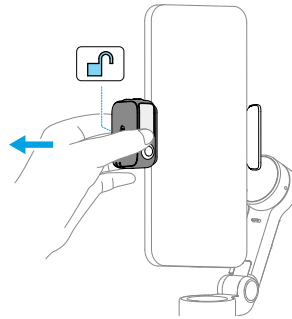


- إذا لم يضيء المؤشر الموضح في الشكل السابق بعد تثبيت وحدة متعددة الوظائف ، فتأكد من محاذاة العلامات الموجودة على الجيمبال (جهاز التثبيت) ومشبك الهاتف.
- إذا ظل الجهاز وحدة متعددة الوظائف خاملاً لأكثر من خمس دقائق، فإنه يدخل تلقائياً في وضع السكون وينطفئ المؤشر. وللخروج من وضع السكون، اضغط على الزناد الموجود على الجيمبال (جهاز التثبيت).

تجنب حجب الكاميرا الخلفية عند التصوير في الوضع الأفقي.



إزالة وحدة متعددة الوظائف:



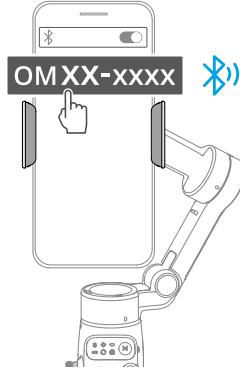
التتبع والتصوير

وحدة متعددة الوظائف يُتيح لك تمكين التتبع في كاميرا النظام وتطبيقات الكاميرا التابعة لجهات خارجية، دون الحاجة إلى استخدام DJI Mimo.

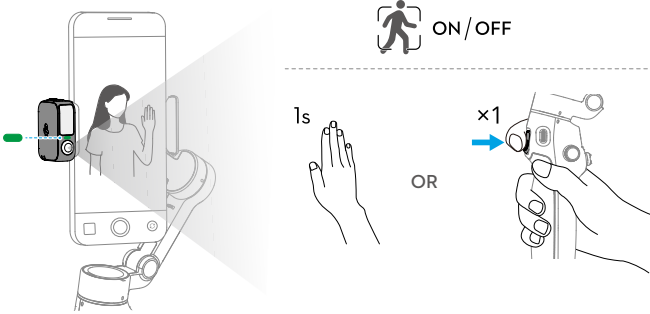
- ⚠ وحدة متعددة الوظائف يدعم تتبع الأشخاص والقطط والكلاب.
- يتم تعطيل ميزات تتبع وتصوير وحدة متعددة الوظائف في DJI Mimo.
- ☀ قم بوضع كاميرا التتبع وحدة متعددة الوظائف وكاميرا الهاتف تجاه الهدف. على سبيل المثال، يتم استخدام كلتا الكاميرتين لالتقاط صور شخصية في الرسوم التوضيحية التالية.
- لتحقيق التعرف الأمثل على الإيماءات، أبقِ الهدف بعيدًا عن كاميرا التتبع بمسافة 0.5 متر إلى 3 أمتار.
- أثناء التتبع، أبقِ الهدف بعيدًا عن كاميرا التتبع بمسافة 0.5 متر إلى 8 أمتار.

التتبع

1. قم بتمكين البلوتوث على الهاتف، وقم بتوصليه بالجيمبال (جهاز التثبيت).




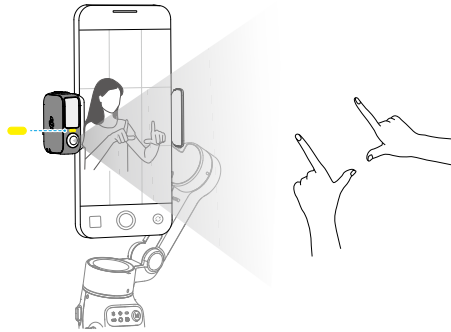
2. تمكين التتبع: أظهر إيماءة 🚶 للكاميرا أو اضغط على الزناد. يتحوّل المؤشر إلى اللون الأخضر الثابت.




3. اضغط التكوين حسب الحاجة أثناء التتبع.

- الطريقة 1: استخدم عصا التحكم.
- الطريقة 2: استخدم الإيماءات باليد.


أظهر الإيماءة  للكاميرا. يتحوّل المؤشر إلى اللون الأصفر الثابت ويتوقف التنعج مؤقتًا تلقائيًا. يُمكن للهدف التحرك إلى الموضع المطلوب في الإطار.

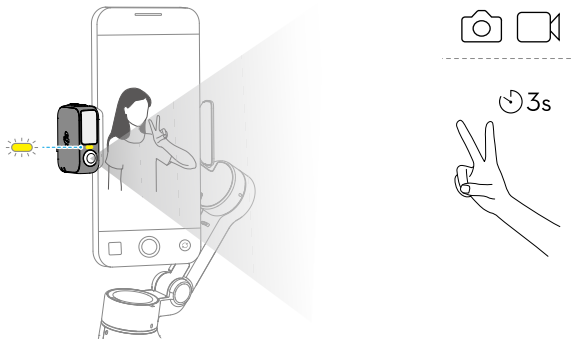


أظهر إيماءة  مرة أخرى لتأكيد التكوين. يتحوّل المؤشر إلى اللون الأخضر الثابت ويتم استئناف التنعج تلقائيًا. لاستعادة التكوين الافتراضي لكل طريقة، اضغط على المُشغّل مرتين.

4. إيقاف التنعج: أظهر إيماءة  أو اضغط على الزناد مرة أخرى. يتحوّل المؤشر إلى اللون الأحمر الثابت.

التصوير

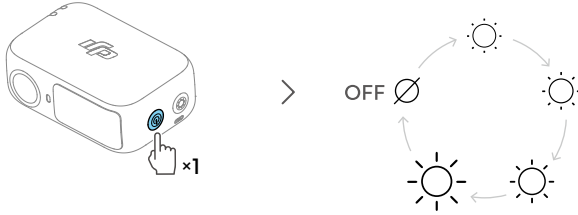
سواء تم تمكين التنعج أم لا، يُمكنك استخدام إيماءة  لبدء العد التنازلي لالتقاط صورة أو بدء إيقاف التسجيل. ينفض المؤشر باللون الأصفر أثناء العد التنازلي.



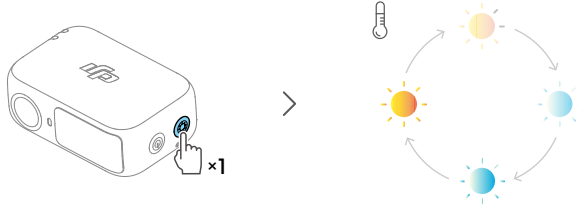
ضوء التعبئة

تأكد من أن وحدة متعددة الوظائف مثبت بشكل صحيح.

ضبط السطوع:

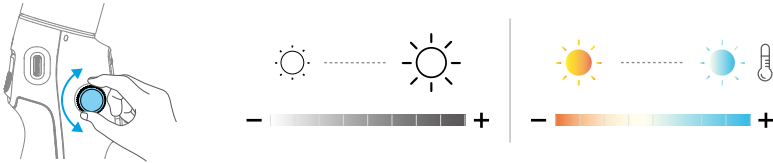


ضبط درجة حرارة اللون:



يُتيح لك Osmo Mobile 8 التحكّم في ضوء التعبئة الموجود على وحدة متعددة الوظائف باستخدام العجلة الجانبية:

- اضغط مع الاستمرار: تشغيل/إيقاف تشغيل ضوء التعبئة
- التدوير: ضبط السطوع أو درجة حرارة اللون



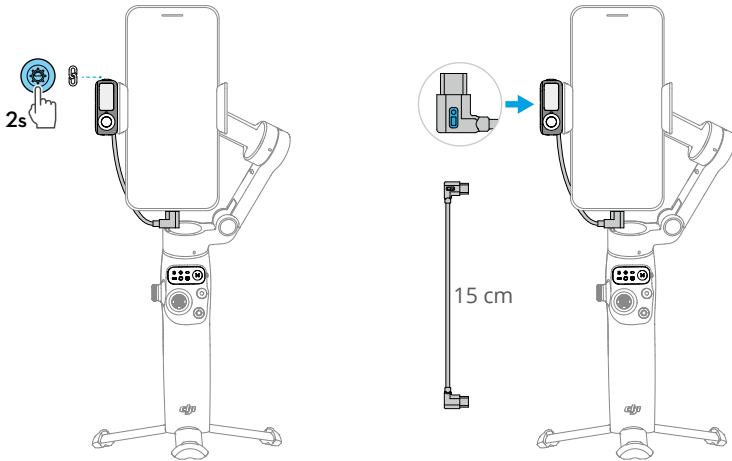
- اضغط مرة واحدة: التبديل بين التحكّم في السطوع ودرجة حرارة اللون
- الضغط مرّتين في DJI Mimo: تعيين تأثير تدوير العجلة الجانبية للتحكم في التركيز/التكبير والتصغير أو التحكم في السطوع/درجة حرارة اللون

التوصيل بالميكروفونات اللاسلكية

وحدة متعددة الوظائف يُمكنه الاتصال بجهاز إرسال ميكروفون لاسلكي (يُشار إليهما فيما بعد باسم "أجهزة الإرسال"). يجب أن يكون جهاز الإرسال من نفس الطراز، أجهزة الإرسال المدعومة:

- DJI Mic 3
- DJI Mic Mini
- DJI Mic 2

1. وُصل وحدة متعددة الوظائف بالهاتف. 2. قم بتمكين إقران البلوتوث لـ وحدة متعددة الوظائف.



3. السلطة على الإرسال وتعيين وضع ربط. لمزيد من المعلومات، راجع دليل المستخدم للميكروفون المقابل على الموقع الرسمي.

• DJI Mic Mini / DJI Mic 3 : وضع الربط بجهاز الاستقبال.

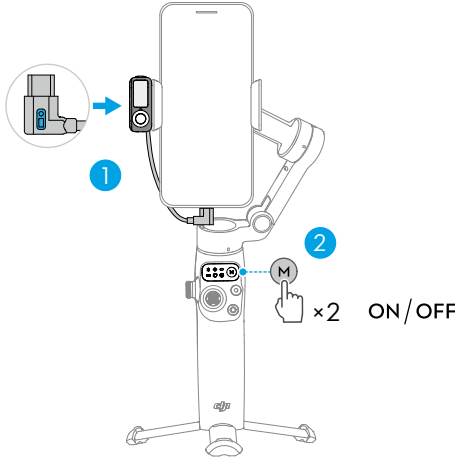
• DJI Mic 2 : وضع الربط عبر البلوتوث.

4. بمجرد الربط، يتحول مؤشر الـ إلى اللون الأخضر الثابت. ينتقل مؤشر جهاز الإرسال إلى حالة الربط في الوضع المقابل. يمكنك بدء التسجيل.

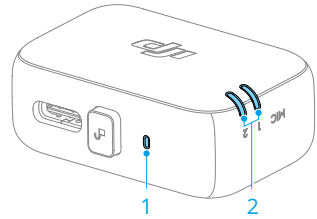
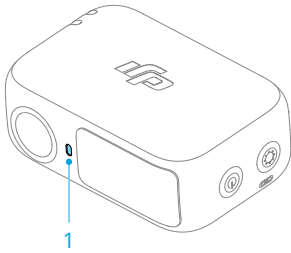
- لمنع الكابل الذي يوُصل وحدة متعددة الوظائف والهاتف من إعاقة الجيمبال (جهاز التثبيت)، قم بغي الكابل حسب الحاجة.
- بالنسبة إلى هاتف iPhone 14 والظُرز الأقدم، يلزم وجود كابل USB-C إلى Lightning (يُباع بشكل منفصل) للاتصال بـ وحدة متعددة الوظائف.
- يُمكنك تهيئة إعدادات الميكروفون اللاسلكي في DJI Mimo.

الهاتف قيد الشحن

- ☀️ • تأكد من أن الجيمبال (جهاز التثبيت) مشحون على نحو كافٍ (يُظهر المؤشر 🔋 أو 🔌).



المؤشرات



1. مؤشر حالة الكاميرا

إضاءة ثابتة باللون الأحمر تم تعطيل التتبع أو تم فقد الهدف



أخضر ثابت الهدف قيد التتبع



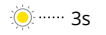
أخضر وامض تم فقد الهدف مؤقتًا



أصفر ثابت يجري ضبط التكوين



يومض باللون الأصفر العد التنازلي لالتقاط الصور أو تسجيل الفيديو



2. مؤشر حالة الميكروفون اللاسلكي

يُومض باللون الأخضر بسرعة	وحدة متعددة الوظائف الاقتران مع جهاز الإرسال
الوميض باللون الأخضر ببطء	وحدة متعددة الوظائف مقترن بجهاز إرسال ولكن غير متصل بالهاتف باستخدام الكابل
أخضر ثابت	جاهز للتسجيل الصوتي	—
إضاءة ثابتة باللون الأحمر	مستوى البطارية أقل من 10% لجهاز الإرسال المقترن	—
أصفر ثابت	تم تمكين ميزة إلغاء الضوضاء لجهاز الإرسال المقترن	—

تحديث البرنامج الثابت

تأكد من أن وحدة متعددة الوظائف مثبت بشكل صحيح.

عند استخدام DJI Mimo لتحديث البرامج الثابتة للجيمبال (جهاز التثبيت)، يتم تحديث البرامج الثابتة للوحدة معًا. يُرجى الانتظار حتى اكتمال الترقية.

4.2 تتبع Apple DockKit

مستخدمو iPhone يمكنهم الاتصال بالمشيت عبر تقنية NFC (الاتصال قريب المدى) واستخدام ميزة التتبع استنادًا إلى Apple DockKit، دون الحاجة إلى الوحدة متعددة الوظائف. تدعم هذه الميزة كاميرا النظام وتطبيقات الجهات الخارجية. للحصول على تعليمات مفصلة، شاهد مقاطع الفيديو التعليمية.

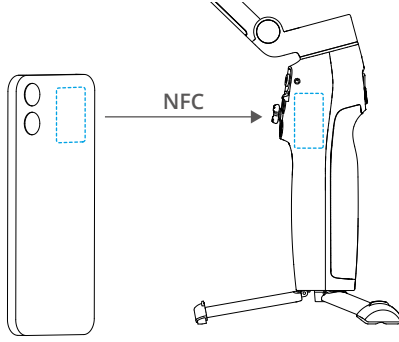
⚠️ متطلبات الجهاز:

- الطراز: iPhone 12 أو أحدث، باستثناء iPhone SE (الجيل الثالث) و iPhone 16e.
- النظام: iOS 18.5 أو أعلى.
- لا يمكن استخدام هذه الميزة بالتزامن مع ميزة التتبع للوحدة متعددة الوظائف أو DJI Mimo.
- ارجع إلى قائمة التوافق لمزيد من المعلومات حول تطبيقات الجهات الخارجية التي تدعم Apple DockKit.

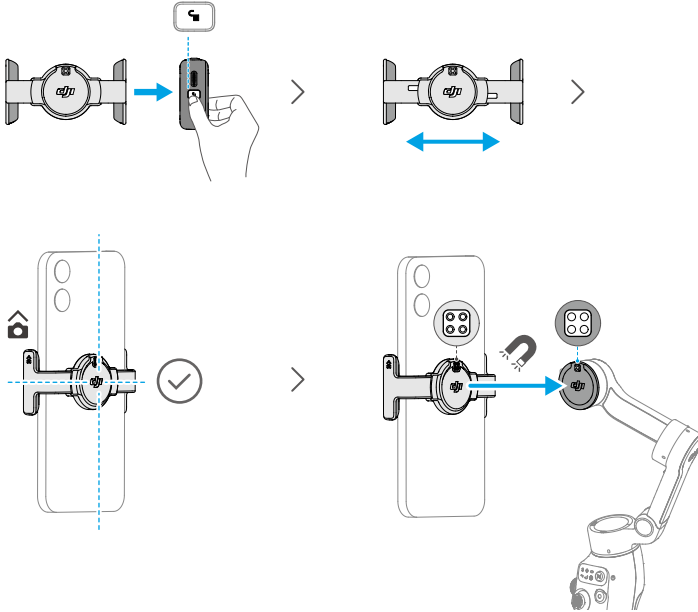
اقتران DockKit

1. افتح الهاتف وابق على الشاشة الرئيسية. تأكد من أن اتصال الشبكة طبيعي. قم بتمكين البلوتوث و NFC.

2. افرد الجيمبال. المس منطقة NFC بالهاتف بمنطقة NFC بالجيمبال. انتظر النافذة المنبثقة واتبع التعليمات.



3. قم بإزالة الوحدة متعددة الوظائف ثم ثبت الهاتف بالمشيت.



4. أزل الدغم ثبت الهاتف بالحامل ثلاثي المحاور.

⚡ للاقتران بهاتف آخر، أعد ضبط البلوتوث للجيمبال قبل الاقتران.

تمكين التتبع

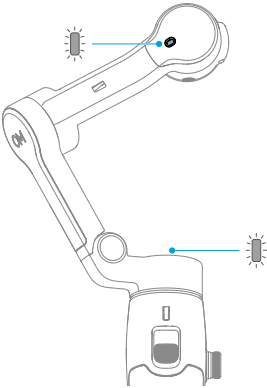
افتح كاميرا النظام، سيبدأ التتبع تلقائياً عندما يدخل الهدف الإطار.

اضغط على الزناد مرة واحدة لتمكين أو تعطيل تتبع DockKit.

يمكن استخدام Apple Watch للتحكم عن بعد إذا كانت مقترنة بالهاتف. *

* تتطلب الساعة إصدار WatchOS 11 أو أحدث.

مؤشر حالة الوظيفة



DockKit حالة الاقتران [1]

مؤشر أبيض بطيء	NFC غير مقترن
مؤشر أبيض سريع	اقتران NFC
إضاءة ثابتة باللون الأبيض	تم إقران NFC بنجاح

حالة تتبع DockKit


مؤشر أخضر ثابت	DockKit ممكن لكنه لا يتتبع. سيبدأ التتبع تلقائياً عندما يدخل الهدف الإطار.
مؤشر أخضر متقطع	التتبع DockKit
مؤشر أبيض	DockKit معطل

[1] معطل افتراضياً. عدّل إعدادات مؤشر الحالة في DJI Mimo.

4.3 التحكم عن بُعد باستخدام الساعة

يمكنك استخدام DJI Mimo على ساعة Apple Watch لعرض موجز الكاميرا، والتحكم في الجيمبال (جهاز التثبيت) وتمكين ميزة ActiveTrack عن بُعد.

1. قم بإقران الساعة بهاتفك وتثبيت DJI Mimo على كلا الجهازين.
2. شغل DJI Mimo على الهاتف، وقم بالاتصال بالجيمبال (جهاز التثبيت)، ثم أدخل طريقة عرض الكاميرا.
3. شغل DJI Mimo على الساعة لبدء التحكم عن بُعد.

-  احتفظ بالأجهزة ضمن نطاق البلوتوث.
 - لعرض أجهزة المشاهدة المدعومة، تفضل زيارة <https://www.dji.com/osmo-mobile-8/faq>.
-

5 الصيانة

- ⚠️ تولى إخماد أي حريق يحدث للمنتج باستخدام الماء، أو الرمل، أو بطانية حريق، أو مطفأة حريق تعمل بالمسحوق الجاف.
- تجنب تفكيك المنتج أو ثقبه بأي طريقة؛ وإلا فقد تتسرب البطارية أو تشتعل فيها النيران أو تنفجر.
- ☀️ يوصى باستخدام قطعة قماش ناعمة وجافة لتنظيف المنتج.
- عند توصيل الهاتف بـ Osmo Mobile 8، قد تتعرض ميزة الوصلة في الهاتف إلى التداخل. في تلك الحالات، قم بمعايرة الوصلة وفقًا للمطالبات التي تظهر على الهاتف.
- إذا كان الهاتف المحمول يحتوي على ميزة الاتصال قريب المدى وميزة الشحن اللاسلكي، فقد تتأثر هذه الميزات بمشيك الهاتف عند توصيلها. هذه الميزات لن تتأثر بعد الآن بمجرد إزالة مشبك الهاتف.
- يحتوي قضيب التمديد المدمج على زنبرك. إذا تم تمديد قضيب التمديد لأكثر من أسبوع، فقد يتشوه الزنبرك ولا يعود قضيب التمديد قابلاً للاستخدام بشكل طبيعي. يوصى بسحب قضيب التمديد وطي المحور الثاني "الجيبيال" بعد الاستخدام.

6 الملحق

6.1 المواصفات

تفضل زيارة <https://www.dji.com/osmo-mobile-8/specs> للحصول على مزيد من المعلومات.

6.2 التوافق مع الهاتف

تفضل زيارة <https://www.dji.com/osmo-mobile-8> للحصول على مزيد من المعلومات.



جهة الاتصال
دعم DJI

يخضع هذا المحتوى للتغيير دون إشعار.
تزل أحدث نسخة من



<https://www.dji.com/osmo-mobile-8/downloads>

إذا كانت لديك أي أسئلة فيما يتعلق بهذا المستند، يُرجى الاتصال بشركة DJI عن طريق إرسال رسالة إلى DocSupport@dji.com.

DJI و OSMO هما علامتان تجاريتان لشركة DJI.

حقوق الطبع والنشر © لعام 2025 لصانع شركة DJI. جميع الحقوق محفوظة.