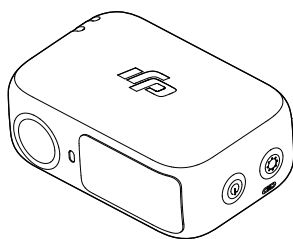


DJI OM 多功能追踪模块

使用者手冊

v1.0 2025.11





本手冊版權和所有權屬深圳市大疆創新科技有限公司及其關聯方（統稱「DJI」）所有，任何人（及單位）未經 DJI 書面授權，不得以複製、掃描儲存、傳播、轉印、出售、轉讓、更改內容等任何方式自行或供他人使用本手冊的全部或部分內容。本手冊及其內容僅用於操作和使用本產品，不得用作其他用途。

快速搜尋關鍵字

PDF 電子文件可以使用尋找功能搜尋關鍵字。例如在 Adobe Reader 中，Windows 使用者可使用快速鍵 Ctrl+F、Mac 使用者可使用 Command+F 搜尋關鍵字。

點選目錄跳轉

透過目錄可瞭解文件的內容結構，點選標題即可跳轉到對應的頁面。

列印文件

本文件支援高品質列印。

閱讀提示

符號說明

△ 重要注意事項

✎ 操作與使用提示

📖 詞彙解釋與參考資訊

使用建議

DJI™ 提供了教學影片和以下文件資料：

1. 《安全總覽》
2. 《快速入門指南》
3. 《使用者手冊》

建議先觀看教學影片和《安全總覽》，再閱讀《快速入門指南》瞭解使用過程。如欲取得詳細的產品資訊，請閱讀《使用者手冊》。

取得教學影片

請點選以下連結或掃描 QR Code 觀看教學影片，確保正確、安全地使用本產品。

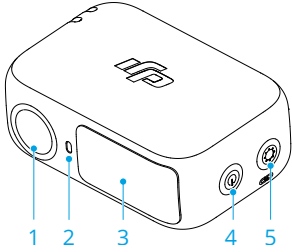


<https://www.dji.com/osmo-mobile-8/video>

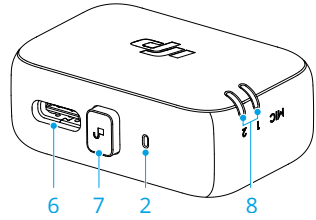
目錄

閱讀提示	3
符號說明	3
使用建議	3
取得教學影片	3
1 產品介紹	5
2 產品使用	6
2.1 安裝拆卸	6
2.2 跟隨與拍攝	7
跟隨	8
拍攝	9
2.3 補光燈	10
2.4 連接無線麥克風	10
2.5 為手機充電	12
2.6 韌體升級	12
3 指示燈	13
4 規格參數	14

1 產品介紹



1. 追蹤鏡頭
2. 拍攝狀態指示燈
3. 補光燈
4. 亮度控制按鍵



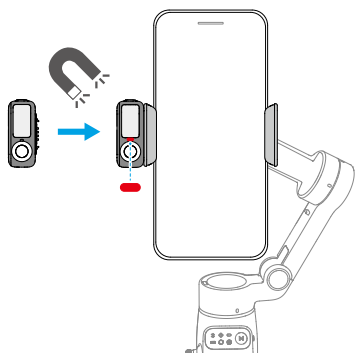
5. 色溫控制/藍牙配對按鍵
6. 音訊資料/對手機充電連接埠 (USB-C)
7. 解鎖按鈕
8. 無線麥克風狀態指示燈

2 產品使用

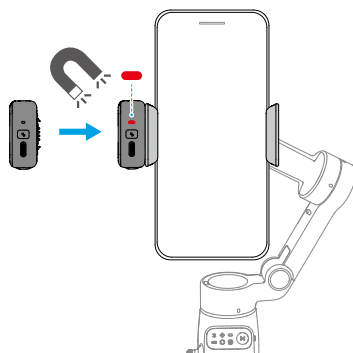
📖 • DJI OM 多功能追蹤模組以下簡稱為「追蹤模組」。

2.1 安裝拆卸

範例 ①：自拍

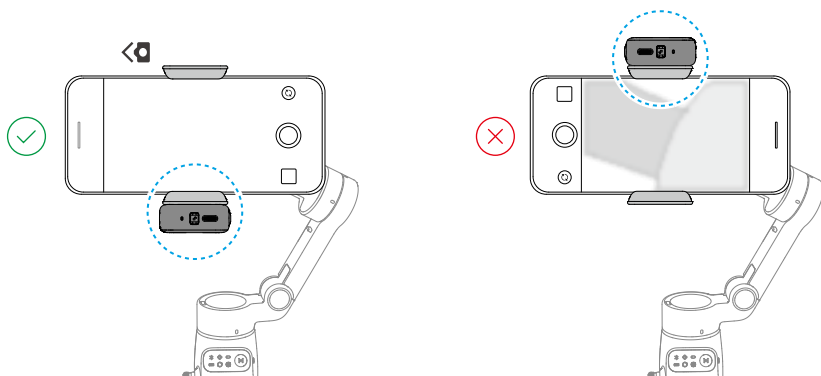


範例 ②：拍攝他人

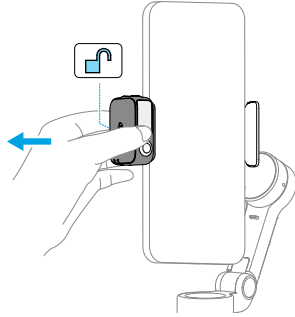


- 💡 • 如果安裝追蹤模組後，上圖中的指示燈沒有亮起，請檢查手機夾與雲台是否磁吸到位。
- 追蹤模組待機超過 5 分鐘時會自動休眠，且指示燈會熄滅。按一下雲台的扳機按鍵，即可喚醒追蹤模組。

使用手機背面的鏡頭進行橫向拍攝時，請注意避免讓手機鏡頭被雲台遮住。



取下追蹤模組：



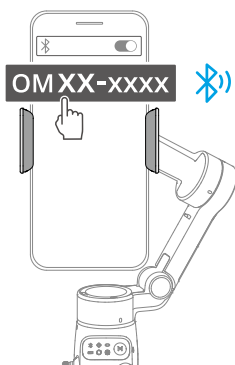
2.2 跟隨與拍攝

追蹤模組可搭配系統相機或第三方拍攝 App 進行跟隨，無需開啟 DJI Mimo 應用程式。

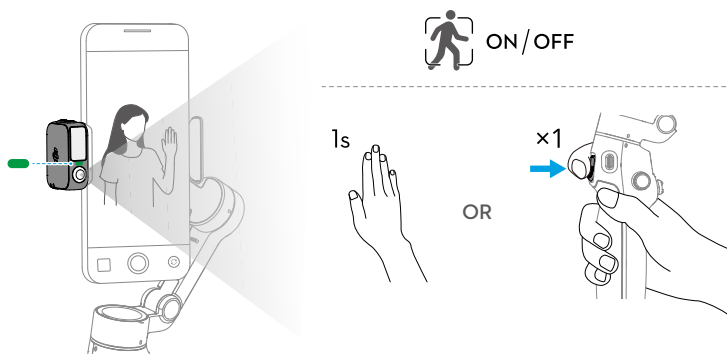
- ⚠ • 追蹤模組支援跟隨人物和貓狗。
- 不支援在 DJI Mimo 應用程式 內使用追蹤模組的跟隨和拍攝功能。
- 💡 • 請確保追蹤模組的鏡頭和手機鏡頭同時朝向要跟隨或拍攝的目標。圖中所示均以使用手機正面的鏡頭自拍為例。
- 為達到最佳的手勢辨識效果，建議人物與追蹤鏡頭保持 0.5 公尺至 3 公尺的距離。
- 在跟隨過程中，人物需保持在距離追蹤鏡頭 0.5 公尺至 8 公尺的範圍內。

跟隨

1. 開啟手機藍牙，連線至雲台。



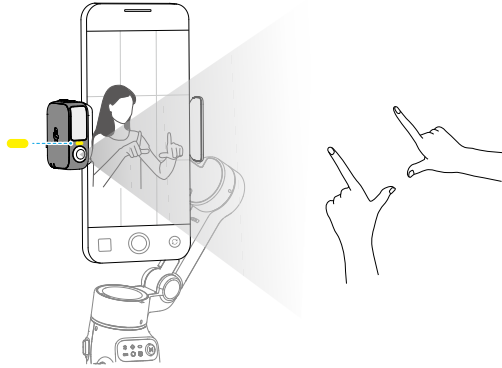
2. 開啟跟隨：面向鏡頭做出 👋 手勢或是按一下扳機按鍵，指示燈會變為恆亮綠燈。



3. 開啟跟隨後，根據需要調整構圖。

- 方式一：撥動搖桿。
- 方式二：透過手勢進行遠端控制。

面向鏡頭做出「↖↗」手勢，指示燈會變為恆亮黃燈。此時會自動暫停跟隨，而目標可以移動到畫面的其他位置。

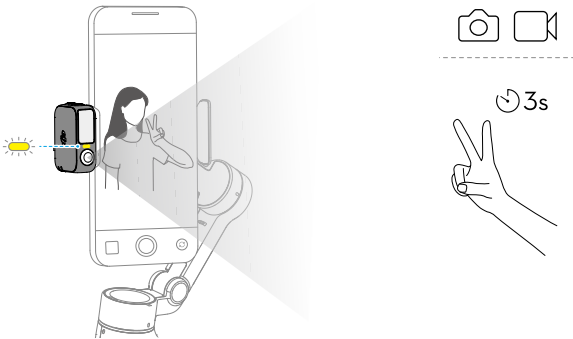


調整好位置後，再次做出「↖↗」手勢，指示燈會變為恆亮綠燈。此時會自動恢復跟隨。
用任一方式調整後，如需恢復預設構圖，請連按兩下扳機按鍵。

4. 停止跟隨：再次做出「✌」手勢或是按一下扳機按鍵，指示燈會變為恆亮紅燈。

拍攝

無論跟隨是否已開啟，都可以透過「✌」手勢觸發拍照或錄影倒數計時，屆時指示燈會變為黃燈閃爍。



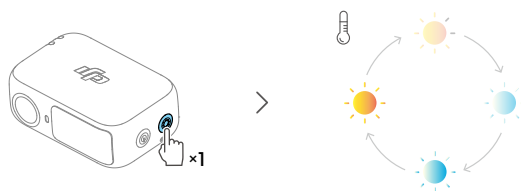
2.3 補光燈

確保已**正確安裝**追蹤模組。

調節亮度：



調節色溫：

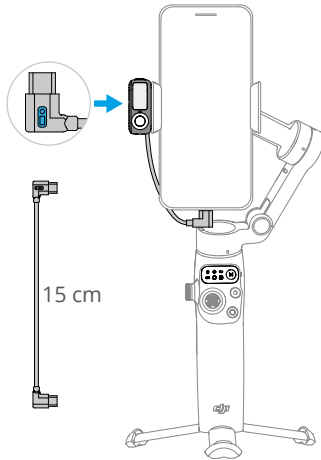


2.4 連接無線麥克風

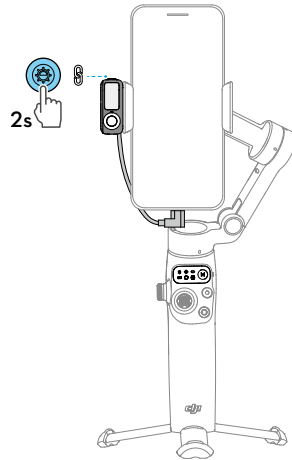
追蹤模組最多可同時搭配 2 台無線麥克風發射器（以下簡稱「發射器」）使用。2 台發射器需為同款。支援的發射器如下：

- DJI Mic 3
- DJI Mic Mini
- DJI Mic 2

1. 將追蹤模組連接至手機。



2. 打開追蹤模組的藍牙配對模式。



3. 開啟發射器並操作進入配對模式。具體操作請前往官網查看對應麥克風的《使用者手冊》。

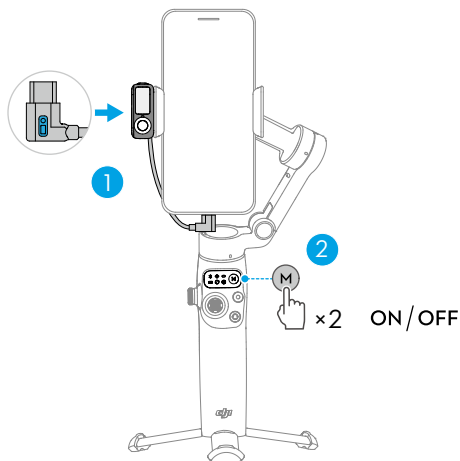
- DJI Mic Mini / DJI Mic 3: 接收器配對模式。
- DJI Mic 2: 藍牙配對模式。

4. 配對成功後，追蹤模組指示燈變為綠燈恆亮，發射器指示燈變為對應模式的已連接狀態，即可開始收音。

- 💡 • 連接追蹤模組和手機的線材可依需求彎折，以免干擾雲台轉動。請務必使用包裝內隨附的線材。
- 若手機為 iPhone 14 或以下機型，需另外購買專用的 USB-C 轉 Lightning 線，用於連接追蹤模組和手機。
- 無線麥克風相關規格可在 DJI Mimo 應用程式內設定。

2.5 為手機充電

- 確保雲台的電量充足（指示燈為  或 ）。

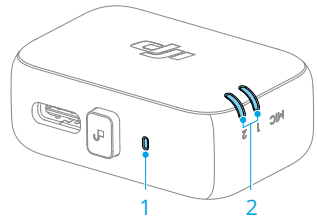
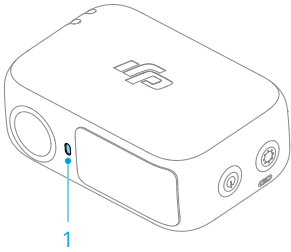


2.6 韌體升級

確保已**正確安裝**追蹤模組。

透過 DJI Mimo 應用程式升級雲台韌體時，追蹤模組的韌體會一併升級。請耐心等待升級完成。






3 指示燈



1. 拍攝狀態指示燈

	—	恆亮紅燈	未開啟跟隨（待機狀態）或跟丟跟隨目標
	—	恆亮綠燈	跟隨中
	……	綠燈閃爍	短暫跟丟
	—	恆亮黃燈	調整構圖中
	…… 3s	黃燈閃爍	拍照或錄影倒數計時

2. 無線麥克風狀態指示燈

	……	快速閃爍綠燈	追蹤模組與發射器進行藍牙配對中
	……	緩慢閃爍綠燈	追蹤模組與發射器配對成功，但未用線材連接至手機
	—	恆亮綠燈	準備就緒，可用於錄音
	—	恆亮紅燈	配對的發射器電量低於 10%
	—	恆亮黃燈	配對的發射器已開啟降噪

4 規格參數

詳情請見 <https://www.dji.com/osmo-mobile-8/specs>。



WeChat 掃描
取得技術支援

本手冊如有更新，恕不另行通知。
請在 DJI 官方網站查詢最新版本



<https://www.dji.com/osmo-mobile-8/downloads>

如果您對說明書有任何疑問或建議，請透過以下電子郵件地址與我們聯絡：

DocSupport@dji.com。

DJI 和 OSMO 是大疆創新的商標。

Copyright © 2025 大疆創新 版權所有。