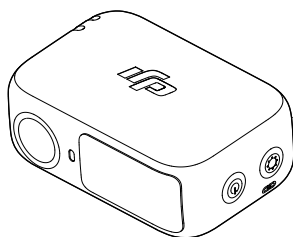


DJI OM Multifunctional Module

Guide de l'utilisateur

v1.0 2025.02





Ce document est protégé par les droits d'auteur de DJI et tous les droits sont réservés. Sauf autorisation contraire de DJI, aucune partie du présent document ne peut être utilisée ou faire l'objet d'une licence d'utilisation par d'autres personnes par le biais de la reproduction, du transfert ou de la vente dudit document. Référez-vous uniquement à ce document et à son contenu qu'en tant qu'instructions pour utiliser les produits DJI. Le document ne doit pas être utilisé à d'autres fins.

En cas de divergence entre les différentes versions, la version en langue anglaise prévaudra.

Recherche par mots-clés

Recherchez des mots-clés tels que « batterie » ou « installation » pour trouver une rubrique. Si vous utilisez Adobe Acrobat Reader pour lire ce document, appuyez sur Ctrl+F sous Windows ou sur Command+F sur Mac pour lancer une recherche.

Sélection d'une rubrique

Affichez la liste complète des rubriques dans la table des matières. Cliquez sur une rubrique pour accéder à la section correspondante.

Impression de ce document

Ce document prend en charge l'impression haute résolution.

Utilisation du Guide

Légende

⚠ Note importante

💡 Conseils et astuces

📖 Référence

À lire avant utilisation

DJI™ met à votre disposition des tutoriels vidéo et les documents suivants :

1. *Consignes de sécurité*
2. *Guide de démarrage rapide*
3. *Guide d'utilisateur*

Il est recommandé de regarder tous les tutoriels vidéo et de lire les *Consignes de sécurité* avant la première utilisation. Avant la première utilisation, consultez le *Guide de démarrage rapide* et le présent *Guide d'utilisateur* pour de plus amples informations.

Tutoriels vidéo

Rendez-vous à l'adresse ci-dessous ou scannez le code QR pour regarder les tutoriels vidéo qui montrent comment utiliser le produit en toute sécurité :

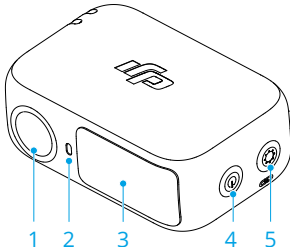


<https://www.dji.com/osmo-mobile-7-series/video>

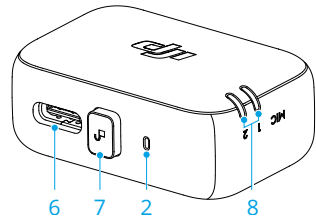
Table des matières

Utilisation du Guide	3
Légende	3
À lire avant utilisation	3
Tutoriels vidéo	3
1 Présentation du produit	5
2 Utilisation du produit	6
2.1 Installation et retrait	6
2.2 Suivi et prise de vue	7
Suivi	9
Prise de vue	11
2.3 Lumière de remplissage	11
2.4 Connexion à des microphones sans fil	12
2.5 Recharge du smartphone	14
2.6 Mise à jour du firmware	14
3 Indicateurs	15
4 Caractéristiques techniques	16

1 Présentation du produit



1. Caméra de suivi
2. Indicateur d'état de la caméra
3. Lumière de remplissage
4. Bouton de réglage de la luminosité
5. Bouton d'appairage Bluetooth/de réglage de la température de couleur



6. Port de recharge pour smartphone/ données audio (USB-C)
7. Bouton de déverrouillage
8. Indicateur d'état du microphone sans fil

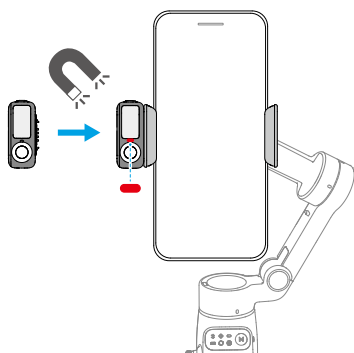
2 Utilisation du produit

- Module multifonctionnel DJI OM est ci-après dénommé « Module multifonctionnel ».
-

2.1 Installation et retrait

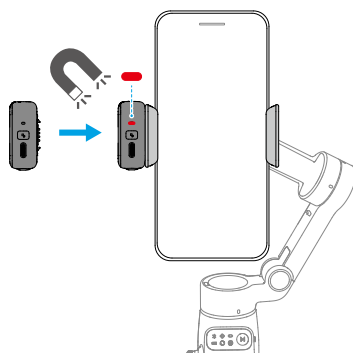
Exemple ①

Prendre des photos ou des vidéos de vous-même



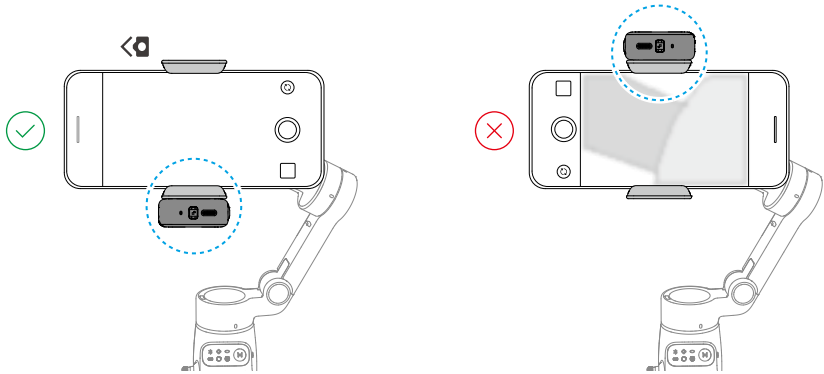
Exemple ②

Prendre des photos ou des vidéos d'autres personnes

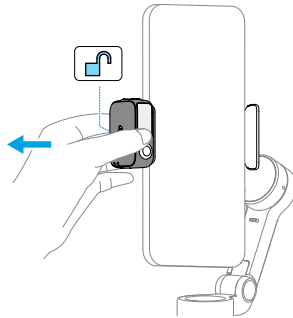


- Si l'indicateur illustré sur le schéma précédent ne s'allume pas après l'installation de Module multifonctionnel, vérifiez si les repères de la nacelle et de la bride de smartphone sont bien alignés.
 - Au bout de plus de cinq minutes d'inactivité, Module multifonctionnel passe automatiquement en mode veille et l'indicateur s'éteint. Pour quitter le mode Veille, appuyez sur la gâchette de la nacelle.
-

Évitez de bloquer la caméra arrière lors des prises de vue en mode paysage.



Pour retirer Module multifonctionnel :



2.2 Suivi et prise de vue

Module multifonctionnel vous permet d'activer le suivi pour la caméra du système et les applications de caméra tierces sans devoir utiliser DJI Mimo.



- Module multifonctionnel ne prend en charge que le suivi des personnes.
- Les fonctions de suivi et de prise de vue de Module multifonctionnel sont désactivées dans DJI Mimo.

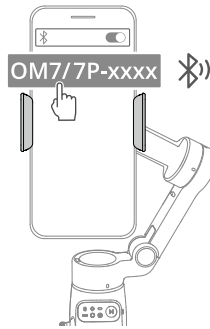


- Orientez la caméra de suivi de Module multifonctionnel et la caméra du smartphone vers le sujet. Comme exemple, les deux caméras sont utilisées pour faire des selfies sur les illustrations suivantes.

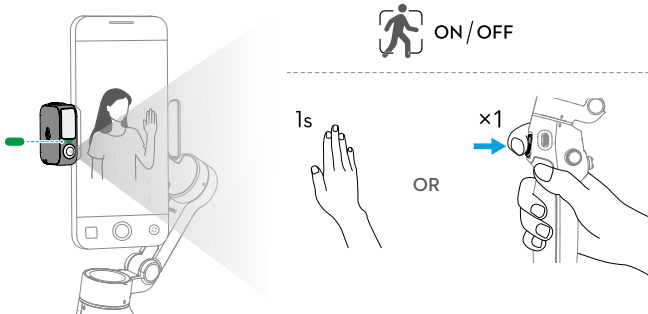
- Pour une reconnaissance des gestes optimale, maintenez le sujet à une distance comprise entre 0,5 m et 3 m de la caméra de suivi.
 - Pendant le suivi, maintenez le sujet à une distance comprise entre 0,5 m et 8 m de la caméra de suivi.
-

Suivi

1. Activez le Bluetooth sur le smartphone et connectez-vous à la nacelle.




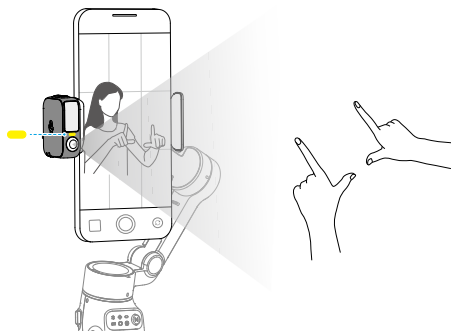
2. Activer le suivi : Faites le geste  devant la caméra ou appuyez sur la gâchette. L'indicateur devient vert fixe.




3. Ajustez la composition si nécessaire pendant le suivi.


- Méthode 1 : Utilisez le joystick.
- Méthode 2 : Utilisez les gestes de la main.

Faites le geste  devant la caméra. L'indicateur devient jaune fixe et le suivi est automatiquement mis en pause. Le sujet peut se déplacer vers l'emplacement souhaité dans le cadre.




Faites à nouveau le geste  pour confirmer la composition. L'indicateur devient vert fixe et le suivi reprend automatiquement.

Pour restaurer la composition par défaut pour chaque méthode, appuyez deux fois sur la gâchette.

4. Arrêter le suivi : Faites le geste  devant la caméra ou appuyez à nouveau sur la gâchette. L'indicateur devient rouge fixe.

Prise de vue

Avec le suivi activé ou non, vous pouvez utiliser le geste  pour lancer un compte à rebours pour la prise de photo ou le démarrage/l'arrêt de l'enregistrement. L'indicateur émet des impulsions jaunes pendant le compte à rebours.



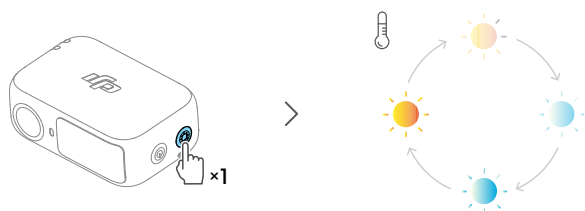
2.3 Lumière de remplissage

Assurez-vous que Module multifonctionnel est **correctement installé**.

Réglez la luminosité :



Réglez la température de couleur :

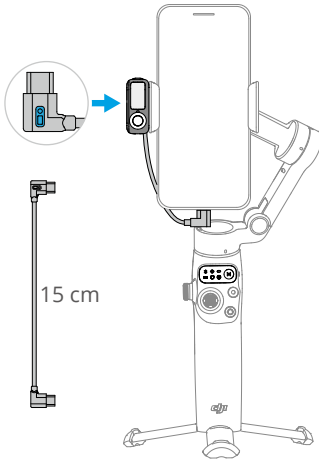


2.4 Connexion à des microphones sans fil

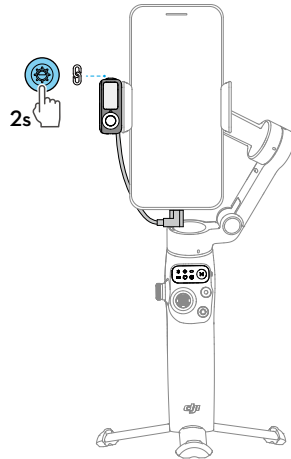
Module multifonctionnel peut se connecter à deux émetteurs de microphone sans fil (ci-après dénommés « émetteurs »). Émetteurs compatibles :

- DJI Mic Mini

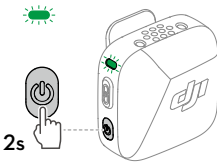
1. Connectez Module multifonctionnel au smartphone.



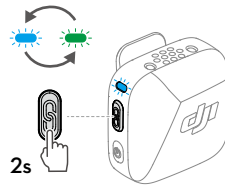
2. Activez l'appairage Bluetooth pour Module multifonctionnel.



3.. Allumez l'émetteur.



4. Activez l'appairage Bluetooth pour l'émetteur.





5. Une fois l'appairage effectué, les deux indicateurs de Module multifonctionnel et de l'émetteur deviennent verts fixes. Vous pouvez alors démarrer l'enregistrement.

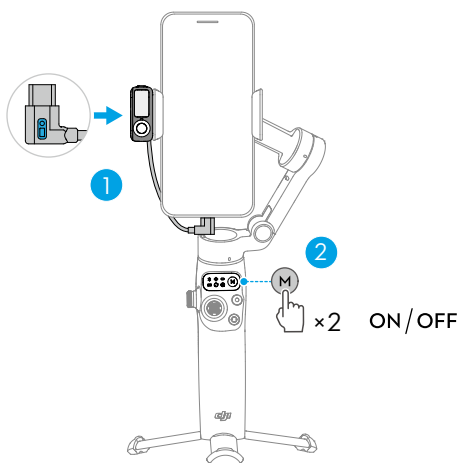


- Pour éviter que la nacelle ne soit obstruée par le câble connectant Module multifonctionnel et le smartphone, pliez le câble si nécessaire.

- Pour l'iPhone 14 et les modèles antérieurs, un câble USB-C vers Lightning (vendu séparément) est nécessaire pour la connexion à Module multifonctionnel.
 - Vous pouvez configurer les paramètres du microphone sans fil dans DJI Mimo.
-

2.5 Recharge du smartphone

- Assurez-vous que la nacelle est suffisamment chargée (l'indicateur indique alors  ou ).
-

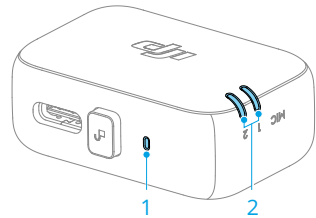
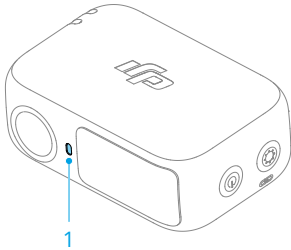


2.6 Mise à jour du firmware

Assurez-vous que Module multifonctionnel est **correctement installé**.

Lorsque DJI Mimo est utilisé pour mettre à jour le firmware de la nacelle, le firmware du module est mis à jour en même temps. Veuillez attendre que la mise à jour soit terminée.

3 Indicateurs



1. Indicateur d'état de la caméra

	Rouge fixe	Suivi désactivé ou sujet perdu
	Vert fixe	Sujet suivi
	Clignote en vert	Sujet temporairement perdu
	Jaune fixe	Composition en cours d'ajustement
3s	Jaune et clignotant	Compte à rebours pour la prise de photo ou l'enregistrement vidéo

2. Indicateur d'état du microphone sans fil

	Clignote rapidement en vert	Module multifonctionnel en cours d'appairage à un émetteur
	Clignotement lent en vert	Module multifonctionnel appairé à un émetteur sans être connecté au smartphone avec le câble
	Vert fixe	Prêt pour l'enregistrement audio
	Rouge fixe	Niveau de batterie inférieur à 10 % pour l'émetteur appairé
	Jaune fixe	Suppression du bruit activée pour l'émetteur appairé

4 Caractéristiques techniques

Rendez-vous sur <https://www.dji.com/osmo-mobile-7-series/specs> pour en savoir plus.



Contacter le
SERVICE CLIENT DJI

Ce contenu est susceptible d'être modifié sans préavis.
Téléchargez la dernière version à l'adresse



<https://www.dji.com/osmo-mobile-7-series/downloads>

Si vous avez des questions à propos de ce document, envoyez un message à DJI à l'adresse **DocSupport@dji.com**.

DJI et OSMO sont des marques déposées de DJI.
Copyright © 2025 DJI Tous droits réservés.