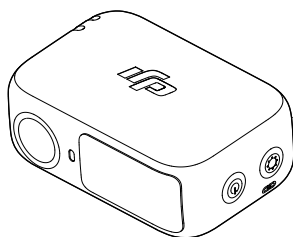


DJI OM Multifunctional Module

Manual de usuario

v1.0 2025.02





Este documento está sujeto a derechos de autor de titularidad de DJI, que se reserva todos los derechos. A menos que DJI autorice lo contrario, usted no podrá reproducir, transferir ni vender el documento, total ni parcialmente, ni podrá autorizar a otras personas a realizar dichas acciones. Este documento y su contenido deben considerarse únicamente instrucciones de uso de productos de DJI. Dicho documento no se debe usar con otros fines.

En caso de divergencia entre las diferentes versiones, prevalecerá la versión en inglés.

Búsqueda por palabras clave

Busque palabras clave como "batería" e "instalar" para encontrar un tema. Si usa Adobe Acrobat Reader para leer este documento, presione Ctrl+F en Windows o Command+F en Mac para iniciar la búsqueda.

Navegación a un tema

Consulte la lista completa de temas en el índice. Haga clic en un tema para navegar hasta esa sección.

Impresión de este documento

Este documento se puede imprimir en alta resolución.

Uso de este manual

Leyenda

⚠ Importante

💡 Trucos y consejos

📖 Referencia

Leer antes de usar

DJI™ le proporciona videotutoriales y los siguientes documentos:

1. *Directrices de seguridad*
2. *Guía de inicio rápido*
3. *Manual de usuario*

Se recomienda ver todos los videotutoriales y leer las *Directrices de seguridad* antes del primer uso. Antes del primer uso, procura leer la *Guía de inicio rápido* y consulta este *Manual de usuario* para obtener más información.

Videotutoriales

Diríjase a la siguiente dirección o escanee el siguiente código QR para ver los videotutoriales, que muestran cómo usar el producto de forma segura:

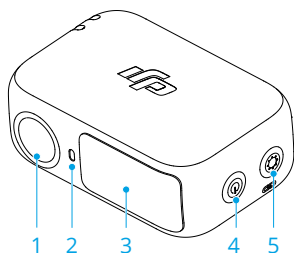


<https://www.dji.com/osmo-mobile-7-series/video>

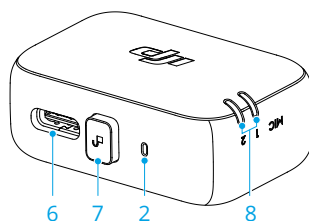
Índice

Uso de este manual	3
Leyenda	3
Leer antes de usar	3
Videotutoriales	3
1 Perfil del producto	5
2 Uso del producto	6
2.1 Instalación y extracción	6
2.2 Seguimiento y captura	7
Seguimiento	9
Captura	11
2.3 Luz de relleno	11
2.4 Conexión de micrófonos inalámbricos	12
2.5 Carga del teléfono	14
2.6 Actualización del firmware	14
3 Indicadores	15
4 Especificaciones	16

1 Perfil del producto



1. Cámara de seguimiento
2. Indicador de estado de la cámara
3. Luz de relleno
4. Botón de control del brillo
5. Botón de control de temperatura de color/emparejamiento por Bluetooth



6. Puerto de carga de teléfono/datos de audio (USB-C)
7. Botón de liberación
8. Indicador de estado del micrófono inalámbrico

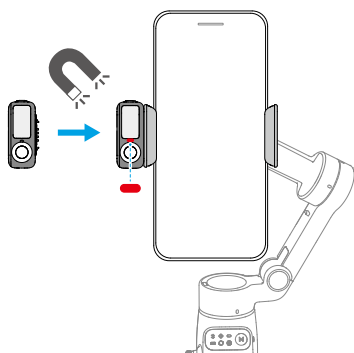
2 Uso del producto

- Módulo multifuncional DJI OM se denomina en adelante “Módulo multifuncional”.

2.1 Instalación y extracción

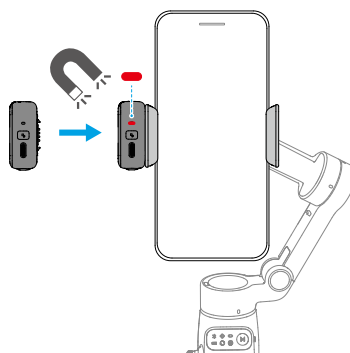
Ejemplo ①

Tome fotografías o vídeos de usted mismo



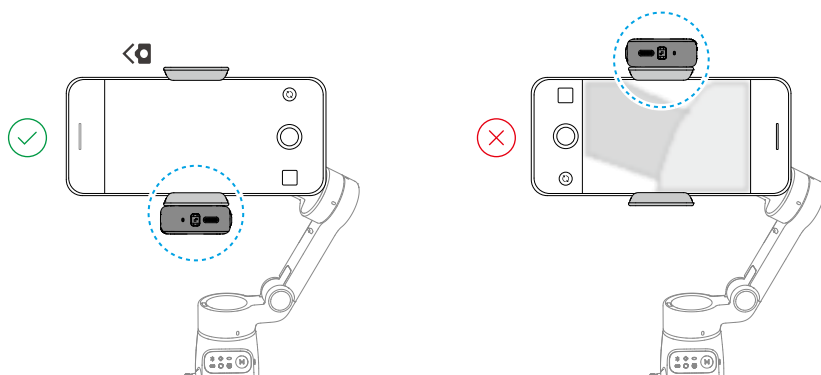
Ejemplo ②

Tome fotografías o vídeos de otras personas

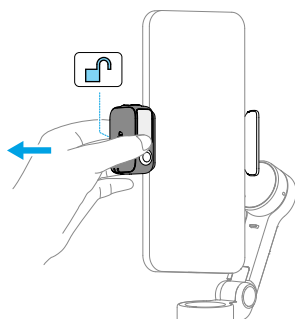


- Si el indicador que se muestra en la figura anterior no se enciende después de instalar el Módulo multifuncional, verifique si las marcas en el estabilizador y la abrazadera del teléfono están alineadas.
- Si el Módulo multifuncional está inactivo durante más de cinco minutos, entra automáticamente en modo de suspensión y el indicador se apaga. Para salir del modo de suspensión, presione el disparador en el estabilizador.

Evite bloquear la cámara trasera al capturar en modo horizontal.



Extraiga el Módulo multifuncional:



2.2 Seguimiento y captura

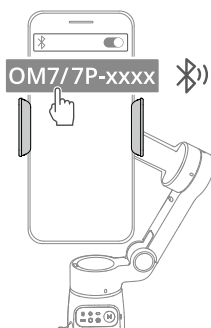
El Módulo multifuncional le permite activar el seguimiento en la cámara del sistema y en las aplicaciones de cámara de terceros, sin necesidad de utilizar DJI Mimo.


- ⚠ • El Módulo multifuncional solo admite el seguimiento de personas.
- Las funciones de seguimiento y captura del Módulo multifuncional están desactivadas en DJI Mimo.
- 💡 • Coloque la cámara de seguimiento del Módulo multifuncional y la cámara del teléfono mirando hacia el objetivo. Por ejemplo, en las siguientes ilustraciones, se utilizan ambas cámaras para tomar selfies.

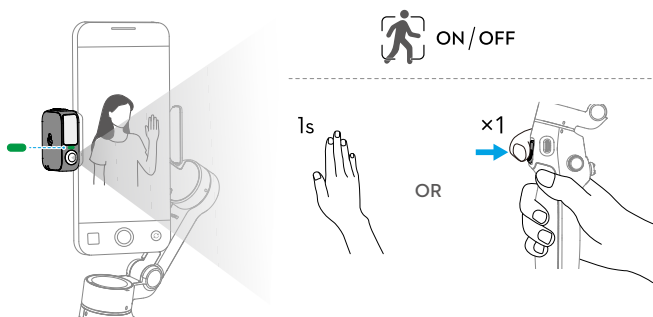
- Para lograr un reconocimiento óptimo de gestos, el objetivo debe estar a una distancia de 0.5 m a 3 m de la cámara de seguimiento.
 - Durante el seguimiento, el objetivo debe estar a una distancia de 0.5 m a 8 m de la cámara de seguimiento.
-

Seguimiento

1. Habilite el Bluetooth en el teléfono y conéctelo al estabilizador.




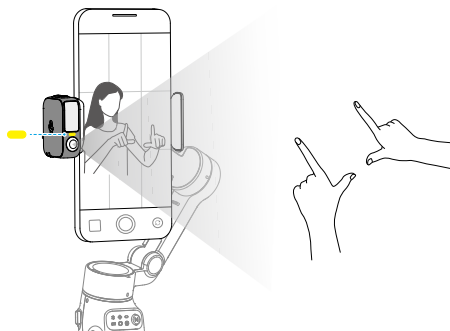
2. Activar el seguimiento: muestre el gesto  a la cámara o presione el disparador. El indicador cambia de color a verde fijo.




3. Ajuste la composición según sea necesario durante el seguimiento.


- Método 1: use el joystick.
- Método 2: use gestos con las manos.

Muestre el gesto  a la cámara. El indicador cambia de color a amarillo fijo y el seguimiento se pausa automáticamente. El sujeto puede moverse a la posición deseada en el encuadre.




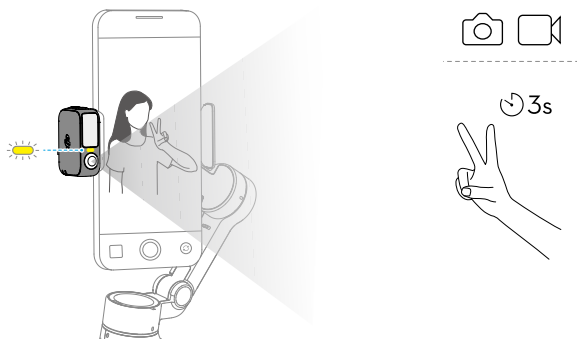
Muestre nuevamente el gesto  para confirmar la composición. El indicador cambia de color a verde fijo y el seguimiento se reanuda automáticamente.

Para restaurar la composición predeterminada de cada método, presione el disparador dos veces.

4. Detener el seguimiento: muestre el gesto  o presione el disparador nuevamente. El indicador cambia de color a rojo fijo.

Captura

Independientemente de que el seguimiento esté activado o no, puede usar el gesto  para iniciar una cuenta regresiva para tomar una foto o iniciar/detener la grabación. El indicador parpadea en amarillo durante la cuenta regresiva.



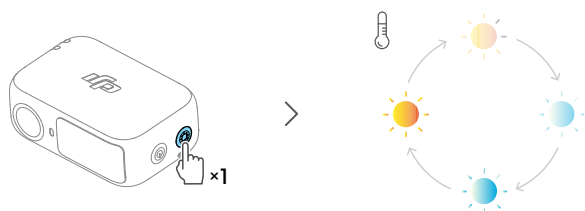
2.3 Luz de relleno

Asegúrese de que el Módulo multifuncional esté [instalado correctamente](#).

Ajustar el brillo:



Ajustar la temperatura de color:

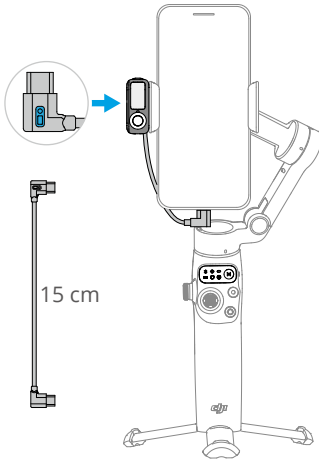


2.4 Conexión de micrófonos inalámbricos

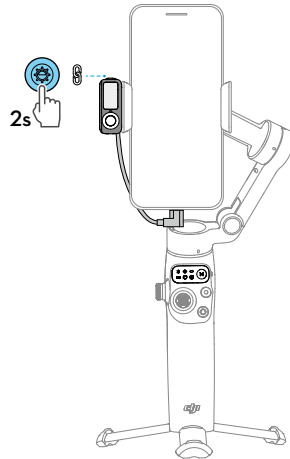
El Módulo multifuncional puede conectarse a dos transmisores de micrófonos inalámbricos (en adelante, denominados “transmisores”). Transmisores compatibles:

- DJI Mic Mini

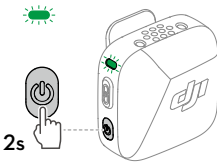
1. Conecte el Módulo multifuncional al teléfono.



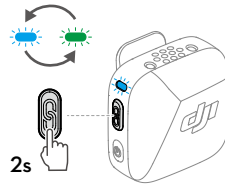
2. Permita el emparejamiento por Bluetooth con el Módulo multifuncional.



3. Encienda el transmisor.



4. Permita el emparejamiento por Bluetooth con el transmisor.





5. Una vez emparejados, el indicador del Módulo multifuncional y del transmisor cambian de color a verde fijo. Ahora puede iniciar la grabación.

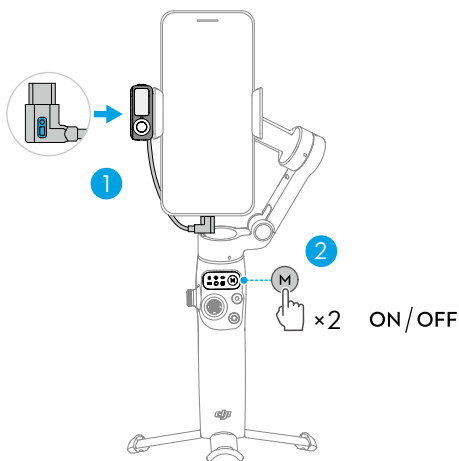


- Para evitar que el cable que conecta el Módulo multifuncional y el teléfono obstruya el estabilizador, doble el cable según sea necesario.
- Para el iPhone 14 y los modelos anteriores, se requiere un cable USB-C a Lightning (se vende por separado) para conectarse al Módulo multifuncional.

- Puede configurar los ajustes del micrófono inalámbrico en DJI Mimo.

2.5 Carga del teléfono

- Asegúrese de que el estabilizador se haya cargado lo suficiente (el indicador muestra  o ).

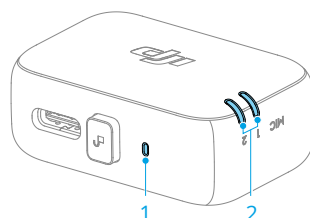
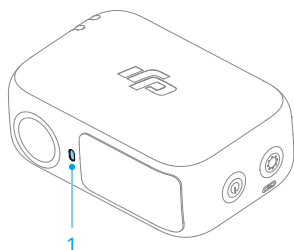


2.6 Actualización del firmware

Asegúrese de que el Módulo multifuncional esté [instalado correctamente](#).

Al usar DJI Mimo para actualizar el firmware del estabilizador, el firmware del módulo se actualiza junto con este. Espere a que se complete la actualización.

3 Indicadores



1. Indicador de estado de la cámara

	Rojo fijo	Seguimiento desactivado o sujeto perdido
	Verde fijo	Sujeto que se sigue
	Parpadea en verde	Se perdió al sujeto temporalmente
	Amarillo fijo	Se está ajustando la composición
	Parpadea en amarillo	Cuenta regresiva para tomar fotografías o grabar vídeos

2. Indicador de estado del micrófono inalámbrico

	Parpadea en verde rápidamente	El Módulo multifuncional se está emparejando con un transmisor
	Parpadea en verde lentamente	El Módulo multifuncional se emparejó con un transmisor, pero no se conectó al teléfono con el cable
	Verde fijo	Listo para grabar audio
	Rojo fijo	El nivel de la batería del transmisor emparejado es inferior al 10 %
	Amarillo fijo	Cancelación de ruido activada para el transmisor emparejado

4 Especificaciones

Ingresa a <https://www.dji.com/osmo-mobile-7-series/specs> para obtener más información.



Contacto

ASISTENCIA TÉCNICA DE DJI

El contenido de este documento está sujeto a cambios sin previo aviso.
Descargue la última versión en



<https://www.dji.com/osmo-mobile-7-series/downloads>

Si tiene preguntas acerca de este documento, póngase en contacto con DJI enviando un mensaje a **DocSupport@dji.com**.

DJI y OSMO son marcas comerciales de DJI.

Copyright © 2025 DJI Todos los derechos reservados.