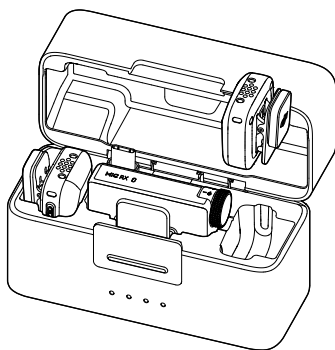


dji MIC MINI

دليل المستخدم

2024.11 v1.0





هذا المستند محمي بموجب حقوق الطبع والنشر المملوكة لشركة DJI. جميع الحقوق محفوظة. ما لم يُصرح DJI بخلاف ذلك، فإنك غير مؤهل لاستخدام المستند أو السماح للآخرين باستخدام المستند أو أي جزء منه عن طريق إعادة إنتاجه أو نقله أو بيعه. يجب على المستخدمين الرجوع فقط إلى هذا المستند ومحتواه كمرجع لتعليمات تشغيل منتجات DJI. يجب عدم استخدام المستند لأغراض أخرى.

البحث عن الكلمات الرئيسية 🔍

ابحث عن كلمات رئيسية مثل (البطارية) أو (تنبيت) للعثور على موضوع ما. إذا كنت تستخدم Adobe Acrobat Reader لقراءة هذا المستند، فاضغط على Ctrl+F في حال استخدام نظام التشغيل Windows، أو على Command+F في حال استخدام نظام التشغيل Mac لبدء البحث.

الانتقال إلى موضوع ما 🖱️

يمكنك عرض قائمة كاملة بالموضوعات في جدول المحتويات. انقر فوق موضوع ما للانتقال إلى ذلك القسم.

طباعة هذا المستند 🖨️

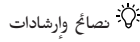
يدعم هذا المستند الطباعة بدقة عالية.

استخدام هذا الدليل

وسيلة إيضاح



مراجع



نصائح وإرشادات



مهم

القراءة قبل الاستخدام

تُوفّر DJI™ لك مقاطع فيديو تعليمية والوثائق التالية:

1. "إرشادات السلامة"
 2. "دليل البدء السريع"
 3. "دليل المستخدم"
- بمشاهدة كل الفيديوهات التعليمية وقراءة "إرشادات السلامة" قبل استخدام المنتج للمرة الأولى. تأكد من مراجعة "دليل البدء السريع" قبل الاستخدام للمرة الأولى والرجوع إلى "دليل المستخدم" هذا للحصول على مزيد من المعلومات.

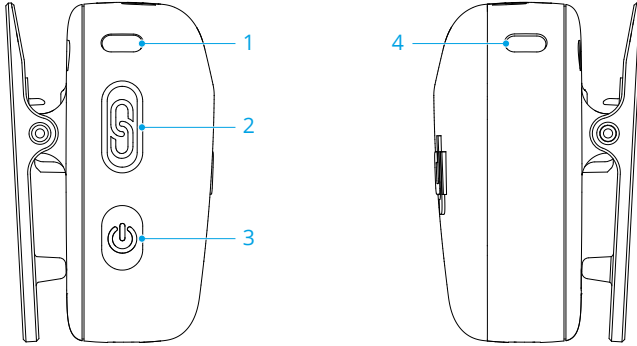
المحتويات

3	استخدام هذا الدليل
3	وسيلة إيضاح
3	القراءة قبل الاستخدام
6	1 خصائص المنتج
6	1.1 جهاز الإرسال
7	1.2 جهاز الاستقبال
9	1.3 علبة الشحن
11	2 استخدام المنتج
11	2.1 الشحن
11	الشحن باستخدام علبة الشحن
11	الشحن باستخدام قاعدة الشحن
12	2.2 تركيب حاجز الرياح
12	2.3 إرداء جهاز الإرسال
13	2.4 ربط جهاز الإرسال بجهاز الاستقبال
13	الربط عبر علبة الشحن
13	الربط اليدوي
13	2.5 الاستخدام مع هاتف
14	2.6 الاستخدام مع كاميرا
15	2.7 الاستخدام مع جهاز كمبيوتر
15	2.8 الاتصال المباشر لجهاز الإرسال بأجهزة التصوير
15	التوصيل بهاتف
16	الاتصال بأجهزة تصوير DJ
18	3 تحديث البرنامج الثابت وتعديل المعلومات
18	3.1 الاتصال بتطبيق DJI Mimo
18	التوصيل عبر المحوّل
18	التوصيل عبر البلوتوث
19	3.2 تحديث البرنامج الثابت
19	3.3 ضبط المعلومات
21	4 الملحق
21	4.1 المواصفات
21	4.2 معلومات خدمة ما بعد البيع

خصائص المنتج

1 خصائص المنتج

1.1 جهاز الإرسال



1. مؤشر LED لحالة النظام

مستوى البطارية		
0-10%	أحمر ثابت	—
10% <	أخضر/أزرق ثابت *	—
حالة الربط بجهاز الاستقبال		
تم الربط بجهاز الاستقبال	أخضر ثابت	—
لم يتم الربط بجهاز الاستقبال	وميض بطيء باللون الأخضر
يتم الآن الربط	وميض باللونين الأزرق والأخضر على التوالي
حالة الربط بالبلوتوث		
تم الربط بجهاز يعمل بتقنية البلوتوث	أزرق ثابت	—
لم يتم ربط أي جهاز يعمل بتقنية البلوتوث	وميض بطيء باللون الأزرق
يتم الآن الربط	وميض باللونين الأزرق والأخضر على التوالي
مستوى البطارية أثناء الشحن *		
0-25%	وميض بطيء باللون الأخضر/الأزرق
26-50%	وميض لمّتين باللون الأخضر/الأزرق × 2
51-75%	وميض لثلاث مرات باللون الأخضر/الأزرق × 3
76-100%	وميض لأربع مرات باللون الأخضر/الأزرق × 4
مشحونة بالكامل	منطفئ	○
تحديث البرنامج الثابت		



* يختلف لون الضوء حسب وضع العمل، فلنأخذ الضوء الأخضر كمثال.

2. زر الربط

اضغط باستمرار لمدة ثانيتين لبدء الربط. بعد توصيل الميكروفون بجهاز تصوير DJI، اضغط لبدء تسجيل مقاطع الفيديو أو إيقافه.

3. زر الطاقة

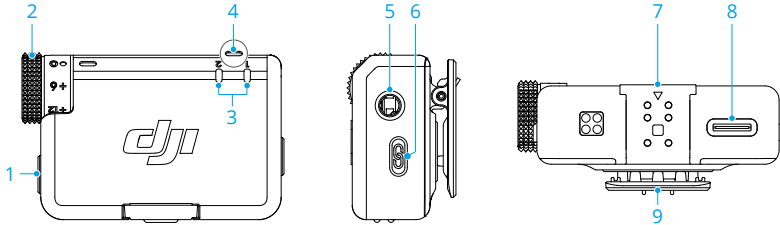
اضغط باستمرار لمدة ثانيتين للتشغيل أو إيقاف التشغيل. اضغط لتمكين ميزة إلغاء الضوضاء أو تعطيلها.

4. مؤشر LED لإلغاء الضوضاء

أصفر ثابت: تم تمكين ميزة إلغاء الضوضاء

مؤشر LED منطفئ: تم تعطيل ميزة إلغاء الضوضاء

1.2 جهاز الاستقبال



1. زر الطاقة

اضغط باستمرار لمدة ثانيتين للتشغيل أو إيقاف التشغيل.

2. القرص

دوره لضبط مستوى إشارة جهاز الاستقبال.

3. مؤشر LED حالة جهاز الإرسال

مستوى البطارية

0-10%

أحمر ثابت



10% <

أخضر ثابت



الحالة

لم يتم الربط بجهاز الاستقبال

منطفئ



يتم الآن الربط

يوميض باللون الأخضر بسرعة



تم تمكين ميزة إلغاء الضوضاء	أصفر ثابت	☀️
4. مؤشر LED حالة جهاز الاستقبال		
مستوى البطارية		
0-10%	أحمر ثابت	🔴
القناة		
أحادي/مسار السلامة	أخضر ثابت	🟢
مجسم	سماوي ثابت	🌈
لم يتم ربط أي جهاز تسجيل صوت	وميض بطيء باللون الأخضر/السماوي*	🟢.....
حالة الربط بالبلوتوث		
تم الربط بجهاز يعمل بتقنية البلوتوث	أزرق ثابت	🔵
لم يتم ربط أي جهاز يعمل بتقنية البلوتوث	وميض بطيء باللون الأزرق	🔵.....
مستوى البطارية أثناء الشحن		
0-25%	وميض بطيء باللون الأخضر	🟢.....
26-50%	وميض لمّتين باللون الأخضر	🟢 × 2.....
51-75%	وميض لثلاث مرّات باللون الأخضر	🟢 × 3.....
76-100%	وميض لأربع مرّات باللون الأخضر	🟢 × 4.....
مشحونة بالكامل	منطفئ	🔕
تحديث البرنامج الثابت		
تحديث البرنامج الثابت	أصفر ثابت	☀️

* يتغير لون الضوء حسب القناة المستخدمة حالياً. فلنأخذ الضوء الأخضر كمثال.

5. مقبس إخراج صوت مقاس 3.5 مم

إخراج الصوت إلى الكاميرا.

6. زر الربط

اضغط باستمرار لمدة ثانيتين لبدء الربط. اضغط مرتين للتبديل بين الوضع الأحادي والوضع المجسم.

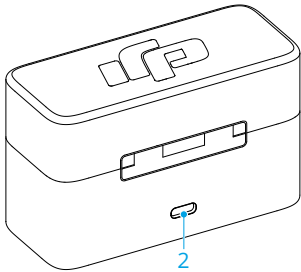
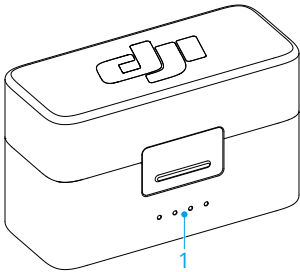
7. منفذ التوسيع

يستخدم للتوصيل بمُحوّل الهاتف.

8. منفذ البيانات (USB-C)

9. المشبك

1.3 علبة الشحن



1. مؤشرات LED لمستوى البطارية

- مؤشر LED قيد التشغيل
- مؤشر LED يُومض
- مؤشر LED منطفئ

مستوى البطارية أثناء الشحن (تُومض مؤشرات LED بالتتابع)	
76% إلى 99%	●●●●●
75%-51%	●●●●○
50%-26%	●●●○○
25%≥	●○○○○
مشحونة بالكامل	○○○○○
مستوى البطارية	
100%-76%	●●●●●
75%-51%	●●●●○
50%-26%	●●●○○
25%-10%	●○○○○
10% >	●○○○○

2. منفذ الشحن (USB-C)

- ⚠️ اشحن البطارية بالكامل مرة واحدة على الأقل كل ثلاثة أشهر للحفاظ على سلامة البطارية. إذا لم تُستخدم البطارية لمدة طويلة، فقد يتأثر أداؤها أو قد يسبب ذلك تلفًا دائمًا للبطارية.

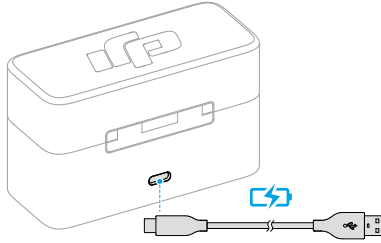
استخدام المنتج

2 استخدام المنتج

2.1 الشحن

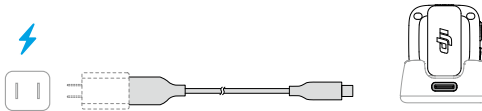
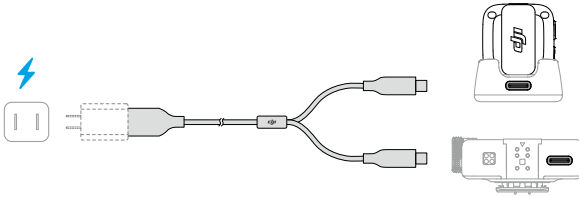
الشحن باستخدام علبة الشحن

ضع أجهزة الإرسال وجهاز الاستقبال في علبة الشحن لبدء الشحن في وقت واحد. إذا انتهت طاقة علبة الشحن، فاستخدم كابل USB-C المرفق لشحن العلبة. سيتم تشغيل جهاز الإرسال وجهاز الاستقبال تلقائيًا بمجرد إخراجهما من علبة الشحن.



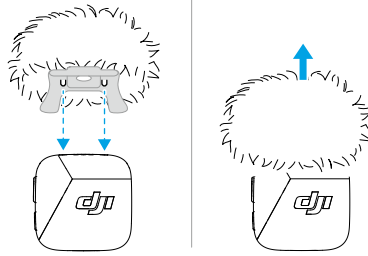
الشحن باستخدام قاعدة الشحن

إذا لم تكن المجموعة المشتراة تتضمن علبة شحن، فوصّل جهاز الإرسال بقاعدة الشحن واستخدم كابل الشحن المرفق لشحن جهاز الإرسال وجهاز الاستقبال.



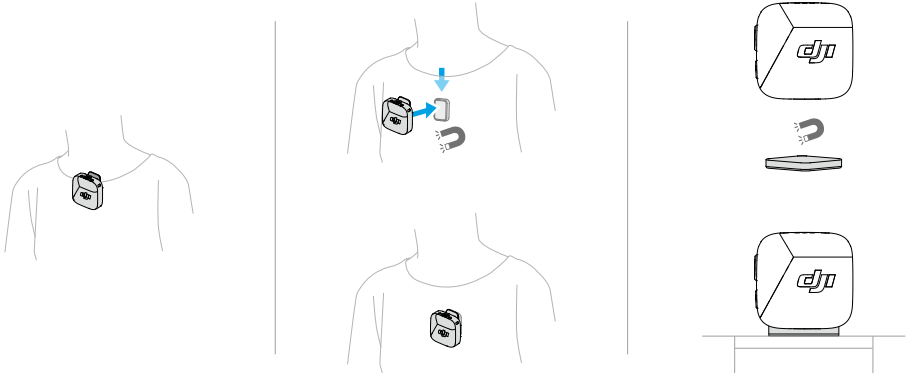
2.2 تركيب حاجز الرياح

في البيئات الخارجية أو العاصفة، استخدم حاجز الرياح للحد من ضوضاء الرياح وتحسين جودة الصوت.



2.3 ارتداء جهاز الإرسال

يمكن تثبيت جهاز الإرسال على الملابس باستخدام مشبك أو مغناطيس، أو يُمكن وضعه على سطح ثابت باستخدام مغناطيس.



2.4 ربط جهاز الإرسال بجهاز الاستقبال

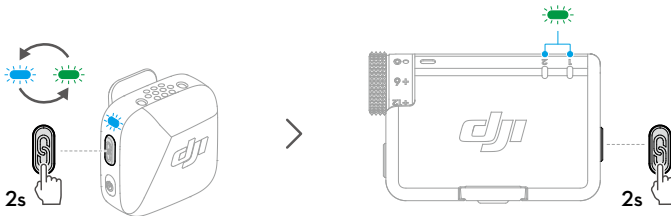
يرجى الرجوع إلى **تحديث البرنامج الثابت** قبل أول استخدام لتحديث الجهاز إلى أحدث إصدار من البرنامج الثابت. يتم ربط جهاز الإرسال وجهاز الاستقبال في المجموعات بصورة افتراضية. اتبع الخطوات التالية لربط جهاز الإرسال بجهاز الاستقبال في حالة فصلهما.

الربط عبر علبة الشحن

ضع أجهزة الإرسال وجهاز الاستقبال في علبة الشحن لربطهما تلقائياً.

الربط اليدوي

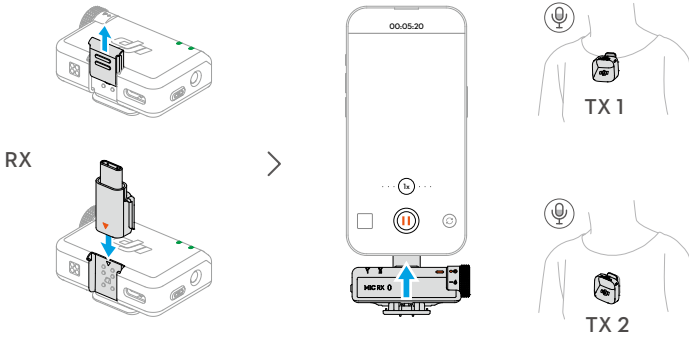
1. اضغط مع الاستمرار على زر الربط في جهاز الإرسال لمدة ثانيتين حتى يُومض مؤشر LED حالة النظام باللونين الأزرق والأخضر على التوالي.
2. اضغط مع الاستمرار على زر الربط في جهاز الاستقبال لمدة ثانيتين حتى يُومض مؤشر LED حالة جهاز الإرسال في مقدمة جهاز الاستقبال باللون الأخضر بشكل سريع، وهذا يشير إلى أن حالة الجهاز قيد الربط. ستتحوّل مؤشرات LED للحالة إلى اللون الأخضر الثابت بعد نجاح الربط.



2.5 الاستخدام مع هاتف

ثبت جهاز الاستقبال (RX) في الهاتف باستخدام المُحوّل، ثم ثبت جهاز الإرسال (TX) أو اربطه بمغناطيس بياقة القميص. يُمكن بعد ذلك أن يلتقط جهاز الإرسال الصوت وينقله للهاتف.

- اضغط على زر الربط في جهاز الإرسال لبدء التسجيل وإيقافه.
- للتصوير أو البث المباشر المطول، يُنصح باستخدام المُحوّل في توصيل جهاز الاستقبال بالهاتف. عند استخدام كابل الشحن لشحن جهاز الاستقبال بعد التثبيت، يُمكن شحن الهاتف في الوقت نفسه.
- يُباع مُحوّل Lightning بشكل منفصل.



2.6 الاستخدام مع كاميرا

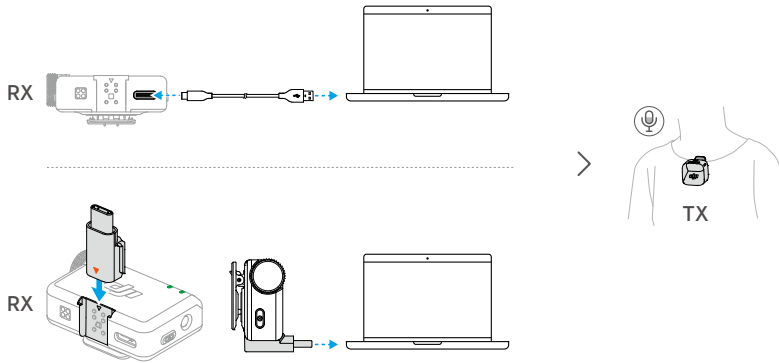
رُجِّب جهاز الاستقبال على الكاميرا باستخدام المشبك ووصل كابل الصوت. يُمكن بعد ذلك أن يلتقط جهاز الإرسال الصوت وينقله للكاميرا.

- بعد التركيب والتوصيل، يُرجى زيارة الرابط <https://www.dji.com/mic-mini/downloads> ومراجعة الإرشادات الخاصة بمستوى الصوت الموصى به لإعداد الكاميرا للحد من مستوى صوت الكاميرا لمنع تقطيع الصوت.
- بعد ضبط مستوى صوت الكاميرا، يُنصح بزيادة مستوى صوت جهاز الاستقبال للحصول على جودة صوت أفضل.



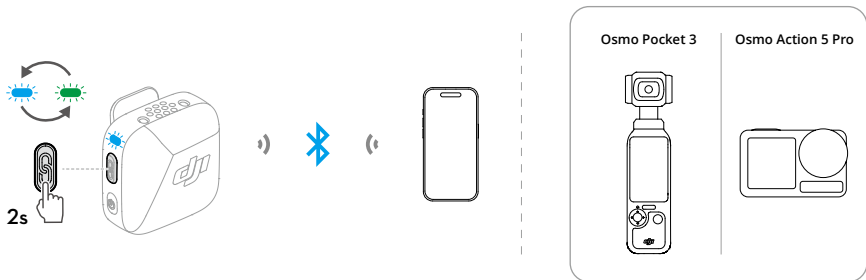
2.7 الاستخدام مع جهاز كمبيوتر

وتصل جهاز الاستقبال بالكمبيوتر باستخدام كابل أو نحول الشحن المرفق، واضبط خيارات إدخال الصوت على الكمبيوتر. يُمكن بعد ذلك استخدام جهاز الإرسال كميكروفون خارجي.



2.8 الاتصال المباشر لجهاز الإرسال بأجهزة التصوير

يُمكن أن يتصل جهاز الإرسال بالهواتف أو أجهزة تصوير DJI عبر تقنية البلوتوث.



التوصيل بهاتف

1. عند تشغيل جهاز الإرسال، اضغط مع الاستمرار على زر الربط في جهاز الإرسال لمدة ثانيتين حتى يُومض مؤشر LED حالة النظام باللونين الأزرق والأخضر على التوالي.
2. قم بتمكين البلوتوث في الهاتف وحدد DJI Mic Mini-XXXXXX من بين الأجهزة التي تعمل بتقنية البلوتوث التي تم البحث عنها للاتصال به. ينتج الاتصال عندما يكون مؤشر LED للحالة في جهاز الإرسال باللون الأزرق الثابت.

سيعمل جهاز الإرسال بعد ذلك كجهاز إدخال صوت، ويُمكن استخدامه مع تطبيقات التسجيل أو البث المباشر الخارجية.

الاتصال بأجهزة تصوير DJI

أدخل إلى واجهة إعدادات النظام لجهاز تصوير DJI الخاص بك، اضغط على الميكروفون اللاسلكي واتباع التعليمات التي تظهر على الشاشة لاستكمال التوصيل. ينجح الاتصال عندما يكون مؤشر LED للحالة في جهاز الإرسال باللون الأزرق الثابت.

اضغط على زر الربط في جهاز الإرسال لبدء التسجيل وإيقافه في جهاز التصوير. اضغط على الميكروفون اللاسلكي لتهئية الإعدادات المتعلقة بالصوت في جهاز الإرسال.

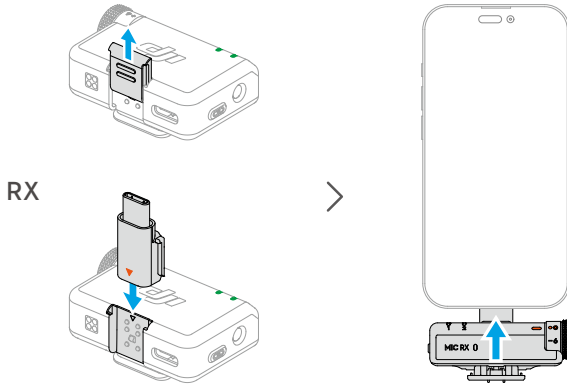
تحديث البرنامج الثابت وتعديل الملاحظات

3 تحديث البرنامج الثابت وتعديل المعلومات

بعد توصيل الميكروفون بتطبيق DJI Mimo، يُمكنك تحديث البرنامج الثابت أو ضبط إعدادات المعلومات عن طريق هاتفك.

3.1 الاتصال بتطبيق DJI Mimo

التوصيل عبر المُحوِّل



• تأكد من أن جهاز الإرسال وجهاز الاستقبال مُتصلان ببعضهما البعض.

التوصيل عبر البلوتوث

توصيل جهاز الإرسال

1. راجع قسم **التوصيل بهاتف** لتوصيل جهاز الإرسال بهاتف عبر البلوتوث.
2. افتح تطبيق DJI Mimo للبحث تلقائياً عن الأجهزة المتاحة القريبة. اضغط للاتصال بمجرد اكتشاف جهاز الإرسال. سيدخل التطبيق تلقائياً بعد نجاح الاتصال إلى واجهة إعدادات الجهاز.

فقط iOS (التوصيل بجهاز الاستقبال)

1. عند إيقاف تشغيل جهاز الاستقبال، اضغط مع الاستمرار على زر الطاقة لمدة ست ثوانٍ. سيومض مؤشر LED حالة النظام في جهاز الاستقبال باللون الأخضر ثم باللون الأزرق ببطء، وهذا يشير إلى أن جهاز الاستقبال جاهز للتوصيل.
2. افتح تطبيق DJI Mimo للبحث تلقائياً عن الأجهزة المتاحة القريبة. اضغط للاتصال بمجرد اكتشاف جهاز الاستقبال. سيدخل التطبيق تلقائياً بعد نجاح الاتصال إلى واجهة إعدادات الجهاز.

3.2 تحديث البرنامج الثابت

اضغط على عن الأجهزة في واجهة إعداد الجهاز في تطبيق DJI Mimo لعرض اسم الجهاز ورمز الرقم التسلسلي وإصدار البرنامج الثابت. انقر على رقم إصدار البرنامج الثابت لتنزيل أحدث برنامج ثابت وتثبيته.

- عند تحديث البرنامج الثابت على جهاز يعمل بنظام التشغيل iOS، أفضل المَحْوَل ثم وصل جهاز الإرسال وجهاز الاستقبال بتطبيق DJI Mimo عبر البلوتوث بشكل منفصل.

3.3 ضبط المعلامات

يُمكنك عرض الأجهزة المتصلة وحالة بطارياتها أو ضبط المعلامات من خلال واجهة إعدادات الجهاز في تطبيق DJI Mimo.

- عند تعطيل مؤشر LED حالة جهاز الإرسال، يُمكن للضغط على أي زر أن يُشغله.

الملحق

4 الملحق

4.1 المواصفات

يُرجى زيارة الموقع التالي للتعرف على المواصفات.

<https://www.dji.com/mic-mini/specs>

4.2 معلومات خدمة ما بعد البيع

تفضّل زيارة <https://www.dji.com/support> لمعرفة المزيد عن سياسات خدمة ما بعد البيع، وخدمات الإصلاح، والدعم.

دعم DJI



جهة الاتصال

دعم DJI

يخضع هذا المحتوى للتغيير دون إشعار تمسيق.

نزل أحدث إصدار من الرابط



<https://www.dji.com/mic-mini/downloads>

إذا كانت لديك أي أسئلة حول هذا المستند، يُرجى التواصل مع DJI من خلال إرسال رسالة إلى البريد الإلكتروني

DocSupport@dji.com

DJI هي علامة تجارية مملوكة لشركة DJI.

حقوق الطبع والنشر © لعام 2024 محفوظة لصانع شركة DJI. جميع الحقوق محفوظة.